

OPPIDUM CELETRUM:  
Ο ΛΙΜΝΑΙΟΣ ΟΙΚΙΣΜΟΣ ΤΟΥ ΔΙΣΠΗΛΙΟΥ ΚΑΣΤΟΡΙΑΣ

Η μοναδική αναφορά του Κελέτρου βρίσκεται στον Τίτο Λίβιο<sup>1</sup>, όπου περιγράφεται η πορεία του Ρωμαίου ύπατου Σουλπίκιου, ο οποίος με διαταγή της ρωμαϊκής συγκλήτου, κατά το δεύτερο Μακεδονικό πόλεμο (199 π.Χ.), διά της Εορδαίας και της Ελίμειας εισέβαλε στη χώρα των Ορρεστών και κατευθύνθηκε προς το Κέλετρο ακολουθώντας προφανώς το δρόμο που διασχίζει τον *Argestaeus campus*<sup>2</sup>.

Αναμφίβολα το oppidum Celetrum βρισκόταν στη λίμνη της Καστοριάς, κατά τη μαρτυρία και περιγραφή του Λιβίου. Όλοι οι επιστήμονες, αρχαιολόγοι και ερευνητές που ασχολήθηκαν με το θέμα, χωρίς κανένα δισταγμό τοποθετούν το Κέλετρο στην Καστοριά.

Νομίζω πως ο Πουκεβίλ ήταν ο πρώτος που επρότεινε την ταύτιση, όταν το 1806 παρέμεινε στην Καστοριά φιλοξενούμενος του δεσπότη. Ο Pouqueville<sup>3</sup> σχολιάζοντας το κείμενο του Λιβίου αναφέρει τα εξής: «ο ιστορικός Τίτος Λίβιος ... δίνει τη θέση του Κελέτρου, μιας πολιτείας της Ορρεστίδας. Είναι μέσα σε μια χερσόνησο που επικοινωνεί με τη στεριά μ' ένα στενό λαιμό γης και την τριγυρίζει μ' ένα λάκκο που βρέχει τα κάστρα της. Περιγράφει τόσο καθαρά την πορεία του ύπατου Σουλπίκιου και τη θέση του Φιλίππου, ώστε είναι αδύνατο να μην καταλάβει κανείς, μόλις πρωτοδεί το τοπίο, για ποια πολιτεία μιλάει βλέποντας την Καστοριά»<sup>4</sup>. Όπως θα δούμε όμως δεν έχουν καθόλου έτσι τα πράγματα.

Ο Th. Desdèvises-du-Desert, στη γνωστή διατριβή του (1862), ταυτίζει τη θέση του Κελέτρου με την Καστοριά<sup>5</sup>. Το 1896 ο Μαργαρίτης Δήμιτσας ταυτίζει, επίσης, το Κέλετρο με την Καστοριά περιγράφοντας παράλληλα και το φυσικό τοπίο της μεσαιωνικής πόλεως «μόνος ό Ρωμαίος ιστορικός Λίβιος

---

1. Tit. Liv., IX, XXXI 13-XL (έκδ. Loeb), σ. 116: *Ita angustiae minore certamine quam quod animis proposuerant superatae et in Eordaeam perventum, ubi pervastatis passim agris in Elimiam consul se recepit. Inde impetum in Orestidem facit et oppidum Celetrum est adgressus in paene insula situm; lacus mania cingit; angustis faucibus unum ex continenti iter est. Primo situ ipso freti clausis portis abnuere imperium; deinde, postquam signa ferri ac testudine succedi ad portam obsessasque fauces agmine hostium viderunt, priusquam experirentur certamen metu in deditionem venerunt. Ab Celetro in Dassaretios processit urbemque Pelion vi cepit.*

2. Πρβλ. N. G. L. Hammond, *A History of Macedonia*, τ. I, Oxford 1972, σσ. 110-114, χάρατ. 11.

3. F. C. H. L. Pouqueville, *Voyage dans la Grèce*, τ. II, Paris 1820, σ. 350.

4. Φρ. Πουκεβίλ, *Ταξίδι στη Δυτική Μακεδονία (Ανοιξη του 1806)*, μτφρ. Γιάννη Τσάρα, Θεσσαλονίκη χ.χρ., σ. 47. Πρβλ. W. M. Leake, *Travels in Northern Greece*, τ. I, London 1835, σσ. 330, 331.

5. Th. Desdèvises-du-Desert, *Géographie ancienne de la Macédoine*, Paris 1862, σσ. 32, 39, 40.

αναφέρει ἅπαξ ἐν παρόδῳ, περιγράφων συγχρόνως καὶ τὴν τοποθεσίαν αὐτῆς, ἣτις ἐπειδὴ συμφωνεῖ πρὸς τὴν ὑπὸ τῶν Βυζαντινῶν περιγραφὴν τῆς θέσεως τῆς μεσαιωνικῆς Καστοριάς, ἀποδείκνυσιν ἀποχρόντως ὅτι ἡ νῦν Καστορία κεῖται ἐπὶ τῆς θέσεως τοῦ ἀρχαίου Κελέτρου καὶ οὐδεμία ἀμφιβολία ὑπολείπεται περὶ τῆς ταυτότητος αὐτῶν.

Τὸ Κέλετρον ἔκειτο ἐπὶ χερσονήσου ἐντὸς τῆς λίμνης, κοινωνούσης διὰ τραχήλου μετὰ τῆς ξηρᾶς, ἀπολήγοντος εἰς πετρώδεις βουνούς, πέριξ τοῦ ὁποίου πύργοι καὶ μεσοπύργια ᾠκοδομήθησαν ὡς τεῖχός τι καὶ κάστρον. Καὶ ἡ μὲν ἀρχαία πόλις ἔκειτο ἐν τῷ δυτικῷ μέρει τῆς χερσονήσου, ὅπερ νῦν καλεῖται Κόστελ, ἡ δὲ μεσαιωνικὴ Καστορία κεῖται εἰς τὸ βόρειον καὶ νότιον μέρος τοῦ Ἰσθμοῦ, διηρημένη εἰς δύο τμήματα. Καὶ τὸ μὲν ἀρχαῖον ὄνομα Κέλετρον ἔλαβεν ἐκ τῆς λαμπρᾶς καὶ θελκτικῆς τοποθεσίας, ὡς ἄλλαι πόλεις, οἷον Λυχνηδός, τὸ δὲ μεσαιωνικόν ὄνομα Καστορία ἐκ τῆς ὀχυρότητος τῆς θέσεως, περιβαλλομένης δίκην κάστρου ὑπὸ βουνῶν, τῆς λίμνης καὶ τῶν πύργων καὶ μεσοπυργίων»<sup>6</sup>.

Τις ἀπόψεις αὐτές επαναλαμβάνουν καὶ ο Ν. G. L. Hammond (1972), ο ὁποῖος καταλήγει στο συμπέρασμα πὼς «there is no doubt that is Kastoria»<sup>7</sup>, καὶ σχετικὰ πρόσφατα ἡ Φανούλα Παπάζογλου, ἡ ὁποία στη γαλλικὴ ἐπανεκδόση τῆς παλιότερης διατριβῆς τῆς τονίζει πὼς ὅλοι οὖν μέχρι σήμερα ερευνητές ἀποδέχονται τὴν ταύτιση Κελέτρου καὶ Καστοριάς «sans hésitation»<sup>8</sup>.

Ἡ μοναδικότητα τῆς αναφορᾶς τοῦ οικισμού ἀπὸ τοῦ Λίβιου προβληματίσει παλιότερα ὀρισμένους ἐπιστήμονες, κάποιοι μάλιστα, ὅπως ὁ Ἄμαντος, ἐφθασαν στο σημεῖο νὰ ἀμφισβητήσουν ἀν ἀντιγράφηκε ὀρθά στα διάφορα χειρόγραφα ἡ ἀρχικὴ ἀναγραφή ἢ μήπως ἡ γραφή *Celetrum* ἀποτελεῖ κακὴ ἀντιγραφή τῆς λέξεως *Castrum*<sup>9</sup>. Με τὴν ἀποψη αὐτὴ συμφώνησε καὶ ὁ Παντ. Τσαμίσης<sup>10</sup>.

6. Μαργ. Δήμητρας, *Ἡ Μακεδονία ἐν λίθοις φθεγγόμενοις*, Ἀθήνησιν 1896, σ. 229. Πρβλ. καὶ Oberhammer, Pauly-Wissowa, *Realencyclopädie*, XI, 1, σ. 142, λ. «Keletron».

7. N. G. L. Hammond, *ὁ.π.*, σ. 116.

8. Fanoula Papazoglou, «Les villes de Macédoine à l'époque romaine», *Bulletin de Correspondance Hellénique, Supplément XVI* (1988) 238.

9. Κ. Ἄμαντος, «Μακεδονικὰ Σημεῖωματα», *Νέα Ἐστία* (Χριστουγεννιάτικο τεύχος) (1932) 71, 72: «Τὸ γεγονός ὅτι τὸ ὄνομα *Celetrum* ἀπαντᾷ μόνο μᾶν φορὰ, γράφει, μοῦ προκαλεσε τὴν ὑπόψια μήπως δὲν παραδόθηκε καλὰ στὰ χειρόγραφα τοῦ Λίβιου. Ἔτσι σκέφθηκα πὼς κάποιου ἄλλο ὄνομα κρύβεται μέσα στὸ *Celetrum*. Ἐπειδὴ δὲ ἐνωρὶς ὀχυρώθηκε ἡ μικρὴ χερσονήσος τῆς λίμνης τῆς Καστοριάς, πιστεύω πὼς αὐτὸ τὸ ὀχυρωμένο ὀρριδὸν λεγότανε *Castrum* καὶ αὐτὴ ἡ λέξις δὲν ἀναγνωρίστηκε κάποτε καλὰ καὶ ἔγινε κατὰ λάθος *Celetrum*. Ἐγὼ πιστεύω, συνεχίζει ὁ Ἄμαντος, πὼς μόνο *Castrum*, Κάστρο ὀνομάστηκε ὁ πρῶτος ὀχυρωμένος συνοικισμὸς τῆς Καστοριάς». Πάντως εἶναι πολὺ δύσκολο νὰ δεχτοῦμε, πὼς ἕνας ὀχυρωμένος περιβόλος, τῆς ἀρχαίας ἐποχῆς, μπορεῖ νὰ ὀνομαζόταν *Castrum*, με μὴ ὀνομασία, δηλαδή, πολὺ μεταγενέστερη.

10. Παντ. Τσαμίσης, *Ἡ Καστορία καὶ τὰ μνημεῖα τῆς*, Ἀθήναι 1949, σ. 10.

Η θεωρία του Άμαντου είναι ευρηματική, αλλά είναι προβληματικό αν το οχυρωμένο αρχαίο πόλισμα στα χρόνια πριν από τη ρωμαϊκή κατάκτηση μπορεί να λεγόταν *Castrum*. Πιστεύουμε πως αποκλείεται ένα πόλισμα των Ορεστών την εποχή εκείνη να λεγόταν Κάστρον. Εκτός αν ο Ρωμαίος ιστορικός αγνόησε το όνομα της οχυρής πόλεως και την αποκάλεσε «*Castrum*».

Η ονομασία *Celetrum* προβληματίσε, όπως είδαμε, και τον *Desdevises-du-Dezert*, ο οποίος κατέληξε στην πρόταση ετυμολογίας του ονόματος του ορεστικού *oppidum*, από το «Ἡλεκτρον», αλλά και από την Ἡλέκτρα, την αδελφή του Ορέστη<sup>11</sup>.

Οι περισσότεροι επιστήμονες όμως πιστεύουν πως η ονομασία *Celetrum* (Κέλετρον) προέρχεται από το κέλλω (πρβλ. *κελέτρα*, το βοσκοτόπι, το θαλάσσιο ρεύμα, το περίφραγμα: *Gelände, Bezeichnung*)<sup>12</sup>. Πολλές από τις σημασίες του ρήματος έχουν σχέση με ναυτικές εργασίες ή ενέργειες (*κέλλω: Πί επί πλοίων: or seamen put to shore or into harbour: κελσάσσει δὲ ναυσί καθείλομεν ιστία· Οδ. 9.149.*)<sup>13</sup>. Κατά τον Ησύχιο *κέλλειν· τὸ εἰς γῆν ἐκτιθέναί τὴν ναῦν καὶ ἐξοκέλλειν*<sup>14</sup> (πρβλ. *κελέοντας· τοὺς ἰστόποδας καὶ τὰ ὄπωσοῦν μακρὰ ξύλα, δοκοὺς, ἰστοὺς καὶ πῆρα οὕτω φασί. Κελοὶ γὰρ τὰ ξύλα*)<sup>15</sup>.

Κέλης κατά τον Ησύχιο είναι ο ἵππος καὶ ἱππαστῆς καὶ μέρος καὶ εἶδος τι νεώς<sup>16</sup> (βλ. και λ. *κελέτρα*)<sup>17</sup> και *κέλετρον*, κατά τον Ησύχιο: *ᾧ τοὺς ἰχθύας θηρῶσιν ἐν τοῖς ποταμοῖς*<sup>18</sup>. Την αναφορά αυτή του Ησύχιου πρόσεξε ιδιαίτερα ο φιλόλογος καθηγητής Κ. Σημαιοφορίδης στη μελέτη του που δημοσιεύθηκε στο *Δελτίο Πληροφορικό Νομαρχίας Καστορίας* (Καστορία, ἔτος Α', τεύχ. 2, 1968, σ. 15): ἐτόνισε μάλιστα πως «εἶναι ν' ἀπορῆ κανεὶς μετὸ γεγονός ὅτι ὡς τώρα κανεὶς ἀπὸ ὄσους ἀσχολήθηκαν μετὴν Καστοριά δὲν πρόσεξε ἢ δὲν σκέφθηκε μετ' ἀφορμὴ τὴν διαφοροποιημένη αὐτὴ σημασία τοῦ ὄρου

11. Th. Desdevises-du-Desert, *ὁ.π.*, σ. 309 σημ. 1. Πρβλ. Εὐάγγελος Δημόπουλος, «Κήλητρον-Κήλητρον-Καστοριά», *Μακεδονικόν Ημερολόγιον* (1962) 39-45· Κ. Α. Σημαιοφορίδης, «Καστοριά. Ιστορική διερεύνηση του ονόματός της», *Καστοριά. Δελτίον Πληροφοριῶν Νομαρχίας Καστορίας*, ἔτος Α', τεύχ. 2 (1968) 11, τεύχ. 6 (1969) 20.

12. Vl. Georgiev, «La toponymie ancienne de la peninsule balkanique», *Linguistique Balkanique* III/1 (1961) 25. Πρβλ. Liddell-Scott (= Henry George Liddell - Robert Scott, *A Greek-English Lexicon*, Oxford 1953), λ. «κέλλω», σ. 937.

13. Liddell-Scott, *ὁ.π.* Πρβλ. *Οδ. κ 511: Νῆα μὲν αὐτοῦ κέλσαι, ι 546: Νῆα μὲν ... ἐκέλαμεν.* Πρβλ. Ερρίκος Στεφάνου, *Θησαυρός...*, V 1426.

14. Ἡσύχιος, (Ἡσύχιου του Αλεξανδρέως Λεξικόν), Maurigius Schmidt Libraria Maukiana, 1867 (Αναπατ. ἐκδόση 1975) στ. 856 λ. *κέλλειν· τὸ εἰς γῆν ἐκτιθέναί τὴν ναῦν.* Πρβλ. Pierre Chantraine, *Dictionnaire Étymologique de la langue grecque*, τ. II, σσ. 513-514.

15. Ἡσύχιος, *ὁ.π.*, λ. *κελέοντας*, στ. 855. Σχετ. μετὸ *κέλομαι* πρβλ. H. Frisk, *Griechisches Etymologisches Wörterbuch*, τ. I, σσ. 817-818.

16. Ἡσύχιος, *ὁ.π.*, στ. 856. Πρβλ. Liddell-Scott, λ. «κέλης», σ. 936. Πρβλ. *Oxford Latin Dictionary*, λ. *celēs-ētis* (ελλ. κέλης), I. A small fast boat, σ. 285.

17. Liddell-Scott, *ὁ.π.*· H. Frisk, *ὁ.π.*, τ. I, σ. 185.

18. Ἡσύχιος, στ. 855, λ. *κέλετρον· ᾧ τοὺς ἰχθύας θηρῶσιν ἐν τοῖς ποταμοῖς.*

Κέλετρον νά κάμη ἀνάλογες προεκτάσεις και νά συσχετίση τὸ ὄνομα Κέλετρον μὲ τὴ σημασία αὐτὴ ... (ἀλλὰ νά) ἐπιμένουν στὴν ἐτυμολόγησι (τῆς ὀνομασίας) ἀπὸ τὸ ρῆμα κηλῶ και νά τοῦ δύνουν τὴν σημασία τοῦ θελγῆ-τρον». Ορισμένοι συγγραφεῖς επιχειροῦν τὴν ἐτυμολογία τοῦ ὀνόματος ἀπὸ τὸ ρ. «κηλῶ», που σημαίνει θέλω<sup>19</sup> (πρβλ. κήλ-ησις, κηλ-ητήριον, κήληθρον)<sup>20</sup>.

Κατὰ τὸ Θησαυρὸ τοῦ Ερρίκου Στεφάνου (V, 1514), κήλητρον [κηλη-τήριον] (πρβλ. Celettrum) σημαίνει θελκτήριο και κατὰ τὸν Ησύχιο κήληθρον τὸ κηλοῦν και πείθον.

Ἰδιαίτερα βοθητική πραγματικά εἶναι ἡ ἐρμηνεία που μας διέσωσε ὁ Ησύχιος τοῦ κέλετρον (κηλήτρον): ᾧ τοὺς ἰχθύας θηρῶσιν ἐν τοῖς ποταμοῖς· πρόκειται, δηλαδή, για ἓνα «εργαλεῖο» με τὸ ὁποῖο ἀλιεῦσαν τὰ ψάρια ἀπὸ τὰ ποτάμια —και πιστεύω πως παράλληλα θα τὸ χρησιμοποιοῦσαν και στις λίμνες— ὅπως παρόμοια συστήματα μεταχειρίζονται και σήμερα στις λιμνοθάλασσές μας για νὰ «σαγηνεύουν» (αἰχμαλωτίζουν) τὰ ψάρια.

Πραγματικά τὴ λέξη αὐτὴ μεταχειρίζεται ὁ Ηρόδοτος (VII 31)<sup>21</sup>, για νὰ δηλώσει τὸν τρόπο αἰχμαλωσίας ἀπὸ τοὺς Πέρσες τῶν Ἑλλήνων τῶν νησιῶν τοῦ ΒΑ Αιγαίου, ὅπως ακριβῶς οἱ ψαράδες και σήμερα αἰχμαλωτίζουν τὰ ψάρια «σαρώνοντας» τὸ βυθὸ τῆς θάλασσας με κατάλληλα δίχτυα («σαγήνες»)<sup>22</sup>. Κατὰ τὸν Ησύχιο: σαγηνεύειν, θηρεύειν, αἰχμαλωτίζειν ἢ ἀλιεῖν<sup>23</sup>. Τὴ μορφὴ τῆς «σαγήνης» ὁ Ησύχιος καθορίζει ὡς ἐξῆς: «σαγήνη· πλέγμα τι ἐκ καλάμων εἰς θήραν ἰχθύων [Λάκωνες]»<sup>24</sup>. Τὸ ρῆμα σαγηνεύω ὁ Ηρόδοτος χρησιμοποιεῖ και σε μιαν ἄλλη περίπτωση (III 149): τὴν δὲ Σάμιον σαγηνεύσαντες οἱ Πέρσαι παρέδωσαν Συλυσῶντι ἔρημον ἐοῦσαν ἀνδρῶν και ὁ Ησύχιος ἐρμηνεύοντας τὸ «σαγηνεύσαντες» τοῦ Ηροδότου τὸ ἐπεξηγεῖ: τοὺς πολιορκηθέντας δικτύους ἔθος ... οἷς και σαγηνεύειν τοῦτο Ἑλληνες. Δηλαδή, για τὴν αἰχμαλωσία μεταχειρίζονταν και σύστημα δικτυῶν· οἱ Ἕλληνες τὴ

19. Ερρίκος Στεφάνου, Θησαυρός... λ. «Κέλετρον»: «Κήλητρον, sicut θέλκτρον, φίλτρον, παραμύθλον». Ησύχιος, ὀ.π., στ. 867: «κηλούμενος, τερπόμενος». Πρβλ. Μαργαρ. Δήμιτσας, Μακεδονικά, Αρχαία Γεωγραφία τῆς Μακεδονίας, Μέρος Δεύτερον Τοπογραφία, Αθήνησι 1874, σ. 86.

20. Liddell-Scott, λ., σ. 947.

21. Ηρόδοτος, Ιστορία, VII 31: «ὁ δὲ ναυτικὸς στρατὸς ὁ Περσέων χιμερίας περὶ Μίλητον τῷ δευτέρῳ ἔτει ὡς ἀνέπλωσε, αἰρέει εὐπετέως τὰς νήσους τὰς πρὸς τὴ ἡπειρῷ κειμένας, Χίον και Λέσβον και Τένεδον. Ὅπως δὲ λάβοι τινὰ τῶν νήσων, ὡς ἐκάστην αἰρέοντες οἱ βάρβαροι ἐσαγήνεον τοὺς ἀνθρώπους. Σαγηνέουσι δὲ τόνδε τὸν τρόπον· ἀνήρ ἀνδρὸς ἀψάμενος τῆς χειρὸς ἐκ θαλάσσης τῆς βορρῆς ἐπὶ τὴν νοτίην διήκουσι και ἔπειτα διὰ πάσης τῆς νήσου διέρχονται ἐκθηρεύοντες τοὺς ἀνθρώπους».

22. Ν. Ι. Σπεράντσας, λ. «αλιεία», Μεγάλῃ Ἑλληνικῇ Ἐγκυκλοπαίδεια Πυρσοῦ, τ. Γ', 1927, σ. 777 και εικ. 29, 6: «εἶδος σαγήνης, μετὰ πτερυγῶν, διὰ λίμνας, ποταμοὺς, ρύακας». Πρβλ. Liddell-Scott, λ. «σαγην-ευτήρ», σ. 1580, one who fishes with the saγήνη, λ. «σαγην-εῦο», surround and take fish with a drag-net (σαγήνη).

23. Ησύχιος, ὀ.π., λ., στ. 1331.

24. Ησύχιος, ὀ.π., λ., στ. 1331.

διαδικασία αυτή ονόμαζαν «ψάρεμα» (άλιεύειν) (σαγηνεύειν), γιατί κατά τη Σούδα: «σαγηνεία ἢ ἀλιεία» και «σαγήνη καὶ σαγηνευτήρ ὁ ἀλιεύς»<sup>25</sup>.

Σημαντική, για την κατανόηση της χρησιμοποίησής από λιμνοδίαιτους λαούς διαφόρων συστημάτων για την αλιεία, είναι η πληροφορία του Ηρόδοτου, η οποία αναφέρεται στην εποχή της εκστρατείας του Μεγάβαζου στην περιοχή του Παγγαίου και στην προσπάθειά του να «σαγηνεύσει» τον Παιονικό λιμνοδίαιτο πληθυσμό της Πρασιάδας. Οι Παίονες στις λιμναίες (επάνω σε ξύλινες εξέδρες) οικήσεις τους χρησιμοποιούσαν, σύμφωνα με την περιγραφή του Ηρόδοτου, ένα σύστημα αλιείας με «κύρτο» (κοφινέλα), που ο Ηρόδοτος (V 16, 18) ονομάζει *σπυρίδα*, την οποία κατέβαζαν (κρεμούσαν με σχοινί) από την καταπακτή που διέθετε κάθε καλύβα επάνω στην εξέδρα (ὅταν τὴν θύρην τὴν καταπακτὴν ἀνακλίνῃ, κατίει σχοινίῳ σπυρίδα κενὴν ἐξ τὴν λίμνην καὶ οὐ πολλόν τινα χρόνον ἐπισχῶν ἀνασπᾶ πλήρεα ἰχθύων).

Τη μορφή της «σπυρίδος» μπορούμε να συμπεράνουμε από την περιγραφή της Σούδας: «σπυρίδιον...»· οἱ γὰρ πρεσβύτεροι διὰ τὸ μόλις βαδίσειν ἐν σπυρίδι ἔκρυπτον τὸν λίχνον, ὥστε σώζειν τὸ πῦρ<sup>26</sup>. Τη φράση αυτή θα μπορούσαμε να ερμηνεύσουμε σαν ένα προστατευτικό κάλυμμα του λυχναριού· όπως αυτά που χρησιμοποιούνται μέχρι τις μέρες μας για τα λαδολύχναρα στα χωριά και που τα μεταχειρίζονται οι χωρικοί όταν θέλουν να επισκεφθούν τη νύχτα νεογέννητα ζώα, όπως επίσης και στα νεκροταφεία· δηλαδή παρόμοια με την ποικιλία μορφών που έχουν και σήμερα οι κύρτοι, οι κοφινέλες για το ψάρεμα ορισμένων ψαριών. Πρόκειται για ένα σύστημα ψαρέματος από την ακτή με κοφινέλες, που βυθίζονται στα ρηχά νερά της θάλασσας ή των λιμνών τοποθετώντας στο εσωτερικό τους κατάλληλα δολώματα. Τα ψάρια μπαίνουν στο κοφίνι από μια κατάλληλα διαμορφωμένη είσοδο, η οποία εισέχει σε μορφή κοντού σωλήνα προς το εσωτερικό του καλαμιένιου ή ψάθινου κοφινιού (κύρτου), και δεν μπορούν να βγουν έξω.

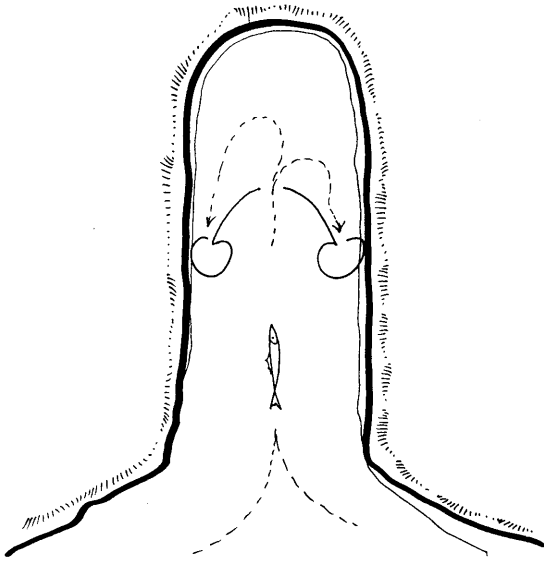
Ανακεφαλαιώνοντας, διαπιστώνουμε πως η ονομασία *Celetrum*, Κέλετρον και Κήλητρον έχει σχέση με ενάλιες ενασχολήσεις και μάλιστα με συστήματα αλιείας σε ποτάμια και λίμνες, ακόμα και με εργαλεία ψαρέματος (ειδικές «σαγήνες»), αλλά και με μορφές ειδικών ακατίων.

Επειδή οι ετυμολογήσεις του «κελέτρου» που αναφέραμε στα προηγούμενα μας προξένησαν ιδιαίτερο ενδιαφέρον, αναζητήσαμε παλιούς ψαράδες της λίμνης, για να μας περιγράψουν τις τεχνικές των εργαλείων (παγίδων) που χρησιμοποιούσαν και την ντόπια ονοματολογία τους.

Η λίμνη και σήμερα, μα παλιότερα ακόμα περισσότερο, ήταν πλούσια σε ψάρια κρίνοντας μάλιστα και από έναν τρόπο ψαρέματος, όπου με καμάκια

25. *Λεξικόν Σούδα (Σουΐδα)*, τ. Ε', έκδ. Imm. Bekker, σ. 930.

26. *Λεξικόν Σούδα (Σουΐδα)*, τ. Ε', έκδ. Imm. Bekker, σ. 972.



### ΛΙΜΝΗ

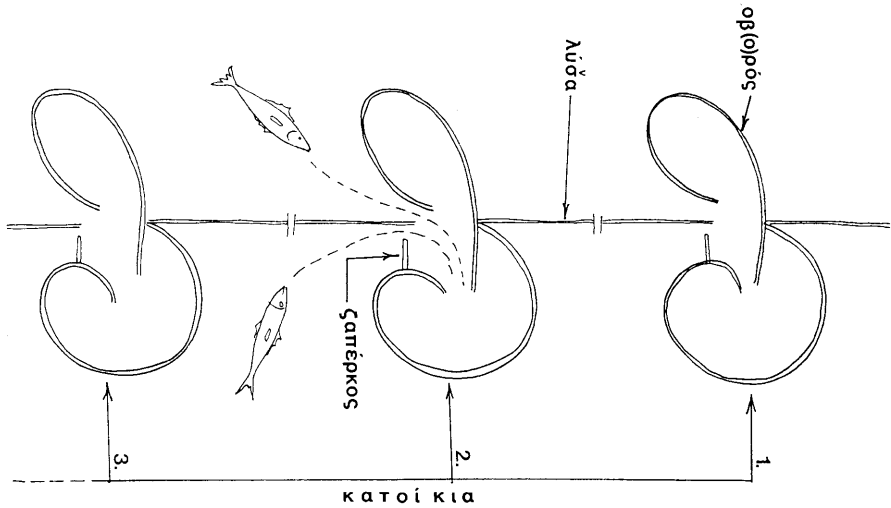
Εικ. 1. Παγίδα στο βυθό κοιλίσκου στην όχθη της λίμνης.

χτυπούσαν χωρίς να σημαδεύουν, «στα κουτουρού». Σήμερα χρησιμοποιούν τον τρόπο αυτό, αλλά τα καμάκια έχουν αντικατασταθεί με τριάινες. Οι παλιοί μάλιστα διηγούνται ότι οι γουλιανοί έφθαναν τότε τις 100 οκάδες. Γνωστά ψάρια της λίμνης είναι το γριβάδι (κυπρίνος, οι πεταλούδες σήμερα), οι τούρνες, το γλίνο (χρυσόψαρο), τα πλατύκια, τα πρικιά, κέφαλοι, τα τσιρόνια, οι γουλιανοί και τα χέλια.

Τα ψάρευαν με διάφορους τρόπους και γνωστές τεχνικές, όπως τα αγκίστρια, αλλά και τραβούσαν και ζάγαζα (ένα είδος ανεμότρατας). Αυτό όμως που μας ενδιαφέρει, όπως ήδη αναφέραμε είναι το σύστημα της αλιείας με παγίδες.

Πρόκειται για τα παλιά «συστήματα» (κατασκευές, παγίδες), τα οποία τοποθετούσαν στο βυθό, στις όχθες της λίμνης και με κατάλληλη διευσθέτηση ανάγκαζαν τα ψάρια να κατευθυνθούν στους περικλειστούς χώρους, από τους οποίους μετά δεν μπορούσαν να ελευθερωθούν. Παραθέτω τα σχετικά σκαριφήματα που έγιναν με τις οδηγίες του κ. Χρ. Λιάλη (εικ. 1).

Παλιότερα χρησιμοποιούσαν ένα σύστημα με καλάθια, ένα είδος «κοφινέλας» (κύρτσι), που τα τοποθετούσαν στη σειρά, κατά διαστήματα, γραμμικά (εικ. 2) και το ονόμαζαν «κατοίκια». Η κατασκευή είχε πλάτος 1,00 μ. και ήταν από ψάθα (κότσα). Ο αριθμός των «παγίδων» δεν ξεπερνούσε τις 10.



Εικ. 2. «Κατοίκια».

Την αριστερή «κοιλιά» του συστήματος την ονόμαζαν «οβορό» (αυλή), ίσως από τη σλαβ. λέξη *dvor* (εικ. 2). Το σύστημα της εισόδου ονόμαζαν ζαπέρκο (εικ. 2). Την ευθύγραμμη καλαμοτή που συνέδεε τα επιμέρους «κατοίκια» ονόμαζαν λύσα.

Σύστημα με «κατοίκια» κατασκεύαζαν και σε μικρούς τεχνητούς κολπίσκους στην όχθη της λίμνης (εικ. 1)<sup>27</sup>.

Γενικά τα «κατοίκια» τα τοποθετούσαν σε σημεία της λίμνης, όπου «ρασίζεται» το ψάρι. Σήμερα ο γουλιανός ρασίζεται πέρα, δεξιά από το Διοσηλιό, ανατολικά στο «Γκόλι». Το σύστημα ψαρέματος με «κατοίκια» σήμερα, έχει αντικατασταθεί από τα «νταούλια».

Πιθανότατα κελέτρα ονόμαζαν, κατά την αρχαιότητα, ένα σύστημα με «κατοίκια» που παρομοίαζε υπερβολικά με το αμυντικό σύστημα διατάξεως των τειχών από πασσάλους, του οικισμού, που από τη μεγάλη ομοιότητα έλαβε και το όνομα *Κελέτρα*, *Κέλετρον*.

Είναι συνεπώς λογικό να οδηγηθούμε, όχι όπως έκαναν όλοι οι επιστήμονες μέχρι σήμερα, στην τοποθέτηση του οικισμού του Κελέτρου στο απόκρημνο βουνό ή στο Λαιμό της Χερσονήσου που εισχωρεί στη λίμνη της Καστοριάς (Ορεστιάδας;), όπου πραγματικά διασώζονται ικανά προϊστορικά, αλλά και μεταγενέστερα λείψανα (τα οποία όμως δεν ανήκουν στο Κέλετρο)<sup>28</sup>, αλ-

27. G. Dagron, «Poissons, pêcheurs et poissonnier de Constantinople», *Constantinople and its Hinterland Papers from the Twenty-seventh Spring Symposium of Byzantine Studies*, Oxford, April 1993, Variorum 1995, σ. 57-73, ιδίως σ. 62, εικ. 1, σ. 63, εικ. 2-3.

28. Πρβλ. Ν. Κ. Μουτσόπουλος, «Καστοριά. Ιστορία-Μνημεία-Λαογραφία, από την ίδρυσή της μέχρι τον 10ο μ.Χ. αιώνα. Προϊστορική, ιστορική και παλαιοχριστιανική εποχή», *Επι-*

λά αντίθετα στον λιμναίο οικισμό του Δισπηλιού, τον οποίο και περιγράφει με πολύ μεγάλη ακρίβεια το κείμενο του Λίβιου (βιβλ. ΙΧ, XXXI, 13-XL):

«Μια λίμνη περιτριγυρίζει τα τείχη του Κελέτρου. Μια στενή λουριίδα γης προσφέρει τη μοναδική δίοδο από την ξηρά. Στην αρχή οι αυτόχθονες, έχοντας εμπιστοσύνη στην οχυρότητα της θέσεώς τους, αφού έκλεισαν τις πύλες αρνήθηκαν να παραδοθούν. Όταν όμως αντίκρουσαν τα λάβαρα των ρωμαϊκών λεγεώνων και την εμπροσθοφυλακή, (η οποία) αφού έλαβε θέση μάχης, να προχωρεί προς τις πύλες και τον ισθμό γεμάτο εχθρικά στρατεύματα, πανικόβλητοι έσπευσαν να παραδοθούν πριν αρχίσουν να πολεμούν».

Για έναν που γνωρίζει την τοπογραφία της περιοχής, είναι εύκολο να αναγνωρίσει την έσχατη φάση των οχυρώσεων του (νεολιθικού) λιμναίου οικισμού. Άλλωστε η περιγραφή του Λίβιου ταιριάζει περισσότερο σε ένα νησί, το ονομάζει μάλιστα<sup>29</sup>, παρά σε ένα ολόκληρο βουνό που εισχωρεί στη λίμνη σχηματίζοντας μια πολύ μεγάλη χερσόνησο: «Μια λίμνη περιτριγυρίζει τα τείχη του Κελέτρου». Πραγματικά η λίμνη περιβάλλει τη νησίδα, η οποία οχυρώθηκε, κατά τον Α. Κεραμιόπουλλο, στα χρόνια του Αρχέλαου<sup>30</sup> και μέχρι πριν λίγα χρόνια, όπως διακρίνεται άλλωστε και σε προπολεμικές αεροφωτογραφίες και όπως ακριβώς την περιγράφει ο Λίβιος, μια «στενή λουριίδα γης προσφέρει τη μοναδική δίοδο από την ξηρά».

Για την κατανόηση της προϊστορίας της κατασκευής αυτής μας είναι χρήσιμη μια αναφορά του Ηρόδοτου (V 16), όπου περιγράφει τους λιμναίους οικισμούς των Παίωνων της περιοχής της Πρασιάδας την εποχή της εισβολής του Μεγάβαζου. Ειδικά μας ενδιαφέρουν οι πληροφορίες που αναφέρονται στην επικοινωνία της ξύλινης εξέδρας με την όχθη: *ἴκρια ἐπὶ σταυρῶν ὑψηλῶν ἐξευγμένα ἐν μέσῃ ἔστηκε τῇ λίμνῃ, ἔσοδον ἐκ τῆς ἠπείρου στεινὴν ἔχοντα μὴ γεφύρη* (V 16, 5-7).

Όπως ακριβώς συνέβαινε και με τη στενή (επίχωση), δηλαδή στη στενή λωριίδα γης, που ήταν και η μοναδική δίοδος επικοινωνίας του οχυρωμένου νησιού με την ακτή και η οποία προφανώς αντικατέστησε τη μακρότατη ξύλινη γέφυρα επικοινωνίας της λίθινης ή της λιθοχαλκής εποχής.

Δεν θα πρέπει όμως στο σημείο αυτό να παραβλέψουμε την αναφορά του Ηρόδοτου στο φυλετικό προσδιορισμό των λιμνοδίαιτων φύλων, που κατοικούσαν γύρω από το Παγγαίο και την Πρασιάδα λίμνη: πρόκειται για τους Παίονες, που αρχικά είχαν απωθήσει ένα μεγάλο τμήμα τους οι Μακε-

σημονική Επετηρίδα της Πολυτεχνικής Σχολής - Τμήμα Αρχιτεκτόνων, τ. ΣΤ', Θεσσαλονίκη 1974, σ. 280 εξ.

29. Tit. Liv., XXXI 40, 2: *inde impetum in Orestidem facit et oppidum Celetrum est adgressus in paene insula situm; lacus maenia cingit; angustis faucibus unum ex continenti iter est.*

30. Αντ. Κεραμιόπουλλο, «Ανασκαφή ἐν Καστοριά», Πρακτικά Αρχαιολογικής Εταιρείας (= ΠΑΕ) (1940) 22.



δόνες από τις αρχικές τους κοιτίδες, στη Δυτική Μακεδονία, και στη συνέχεια ο Μεγάβαζος έναν άλλο, απροσδιόριστο αριθμό, στην Ασία<sup>31</sup>.

\*

Από την περιγραφή του Τίτου Λίβιου βγαίνουν χρήσιμα συμπεράσματα. Η εισβολή των ρωμαϊκών λεγεώνων, που έφθασαν στην ενδοχώρα της Ορεστίδας, δημιούργησε σύγχυση στον πληθυσμό. Όταν μάλιστα εμφανίστηκαν πάνοπλοι με τα λάβαρα τους, συντεταγμένοι, έτοιμοι για επίθεση, μπροστά στις πύλες του κάστρου, δημιουργήθηκε πανικός στους Ορέστες του Κελέτρου και αναγκάστηκαν να παραδοθούν.

Το κείμενο αναφέρει με έμφαση τις πύλες του οχυρωμένου οικισμού («έκλεισαν τις πύλες», ο εχθρός «προχωρεί προς τις πύλες»), οι οποίες προφανώς βρισκόνταν στη μεσημβρινή πλευρά της οχυρωμένης νησίδας, προς την πλευρά του βουνού (των Δουπιάκων), όπου και η στενή λωρίδα γης με την οποία άλλοτε ο λιμναίος νεολιθικός πασσαλόπηκτος οικισμός επικοινωνούσε με ξύλινη γέφυρα και στα ιστορικά χρόνια με λωρίδα γης (που σε τμήμα της ίσως, κοντά στο κάστρο, υπήρχε ανασυρόμενη γέφυρα).

Φαίνεται πως με την παράδοση των κατοίκων του Κελέτρου θα έγινε κάποια συμφωνία και, βέβαια, θα διασώθηκε το πόλισμα από καταστροφή. Πάντως γνωρίζουμε πως οι Ρωμαίοι μόνο στους Ορέστες παραχώρησαν αυτονομία<sup>32</sup>.

Σήμερα η Β. πλευρά του τείχους του νησιού έχει επιχωθεί από φερτά υλικά και έτσι η μορφή της προς τη νότια όχθη της λίμνης δεν είναι δυνατόν ακόμα να προσδιοριστεί. Από τα λείψανα που διατηρούνται, και ασφαλώς καλύτερα την εποχή που επισκέφθηκε το νησί ο αρχαιολόγος Ν. Παππαδάκις<sup>33</sup> στις αρχές του αιώνα, μπορούμε να βγάλουμε το συμπέρασμα ότι είχαν

31. Ηρόδοτος, V 15, 26: *οὕτω δὴ Παιόνων Σιριοπαῖονές τε καὶ Παιόπλαι καὶ οἱ μέχρι τῆς Πρασιάδος λίμνης ἐξ ἠθέων ἐξαναστάντες ἦγοντο ἐς τὴν Ἀσίην* V 16, 22: *Παιόνων μὲν δὴ οἱ χειροθέντες ἦγοντο ἐς τὴν Ἀσίην ...*

32. Δ. Κανατσούλης, «Η οργάνωση της Άνω Μακεδονίας κατά τους ρωμαϊκούς χρόνους», *Πεπραγμένα του Α΄ Διεθνούς Συμποσίου «Αρχαία Μακεδονία»*, Θεσσαλονίκη 1970, σ. 187 ἐξ. Παντ. Τσαμίσης, *ό.π.*, σ. 13. Πρβλ. Μαργαφ. Δήμητρας, *Η Μακεδονία εν λίθοις φθεγγομένοις*, σσ. 229, 230.

33. Τις πρώτες πληροφορίες για την ύπαρξη του οχυρού νησιού του Δισπηλιού μας τις έδωσε ο αρχαιολόγος Ν. Γ. Παππαδάκις. Το σχετικό απόσπασμα έχει ενδιαφέρον και το παραθέτουμε: «Μόνον παρά τὴν νοτιάν ὄχθην τῆς λίμνης ἐπὶ τοῦ “νησιού” τῶν Δουμπιάκων, γλώσσης δηλαδὴ γῆς ἐξεχούσης ὑπὲρ τὸν (σήμερον ἐν χειμῶνι μόνον) λιμνοκλύστον μυχόν σώζεται ἐν μέρει - μέχρι 2 μ. ὕψους ἑνιαχοῦ - τεῖχος πολυγωνικὸν μεγάλων τελεκητῶν λίθων εἰς μῆκος κατὰ μὲν τὸ ἀνώτ. σκέλος 40 μ., κατὰ δὲ τὸ Ν-ΝΔ ἐλαφρῶς καμπυλούμενον μέχρι 150 μ. πάχους 2-2,50 μ. καὶ ὕψους μέχρι 1,50 ἑνιαχοῦ, μὲ ἴχνη πύλης καὶ δύο πύργων (ὧν ὁ παρὰ ταῦτην 4γωνος, ὁ ἔτερος στρογγύλος ἐν θεμελίῳ) - ἀσφαλῶς ἀρχ. ἑλληνικὸν καὶ ἀποτελοῦν προμαχῶνα τινά, φαίνεται, πρὸς τὴν γῆν τοῦ δεσπόζοντος τῆς λίμνης καὶ ἄλλοθεν δυπροσίτου Κελέτρου». Ν. Γ. Παππαδάκις, «Ἐκ τῆς Ἀνω Μακεδονίας», *Αθηνά* 25 (1913) 440-441· Ἀντ. Κεραμοπούλλος, *ΑΕ*, 1932, σ. 94, εἰκ. 62.

μια ακανόνιστη (πολυγωνική κάτοψη). Η μοναδική είσοδος βρισκόταν στη μέση της Ν. πλευράς, μπροστά ακριβώς από το ναό της Αναλήψεως. Το πάχος του τείχους, όπως μετρήθηκε σε σημείο που διατηρείται καλύτερα, είναι 2,50 μ.

Με βάση τα δεδομένα αυτά θα μπορούσαμε, προς το παρόν, να προτείνουμε μια μορφή της οχυρωμένης νησίδας όπως θα ήταν την εποχή που περιγράφει τις πολεμικές επιχειρήσεις στην Ορεστίδα ο Σουλπίκιος.

\*

Οι Παίονες πρωτοαναφέρονται από τον Όμηρο, ο οποίος και προσδιορίζει την πρωτεύουσά τους Αμυδώνα στην κοιλάδα του Αξιού:

*Αὐτὰρ Πυραΐχμης ἄγε Παίονας ἀγκυλοτόξους  
τῆλοθεν ἐξ Ἀμυδῶνος ἅπ' Ἀξιοῦ εὐρὺ ρέοντος*<sup>34</sup>

.....

*καὶ βάλε Πυραΐχμην, ὃς Παίονας ἵπποκορυστάς  
ἤγαγεν ἐξ Ἀμυδῶνος ἅπ' Ἀξιοῦ εὐρὺ ρέοντος*<sup>35</sup>

.....

*εἴμ' ἐκ Παιονίης ἐριβώλου, τηλόθ' εὐούσης*

*Παίονας ἄνδρας ἄγων δολιγεγχεάς . . .*

*αὐτὰρ ἐμοὶ γενεὴ ἐξ Ἀξιοῦ εὐρὺ ρέοντος*<sup>36</sup>.

Όταν ο Πυραΐχμης σκοτώθηκε στην Τροία, ἤλθε να τον αντικαταστήσει από την Παιονία ο Αστεροπαῖος που ἦταν γιος του Πηλεγόνος, γιου του Αξιού και της Περίβουας<sup>37</sup>. Πολλοί, όπως ο Στράβωνας, θεωρούν τους Παίονες Πελαγόνες: τὸν δὲ Ἀστεροπαῖον, ἕνα τῶν ἐκ Παιονίας στρατευσάντων ἐπ' Ἰλιον ἡγεμόνων, οὐκ ἀπεικότως υἱὸν λέγεσθαι Πηλεγόνος, καὶ αὐτοῖς τοὺς Παίονας καλεῖσθαι Πελαγόνας<sup>38</sup>. Και σε ἄλλη επιτομή του Στράβωνα διαβάζουμε: Ὅτι ὁ παρ' Ὀμήρῳ Ἀστεροπαῖος υἱὸς Πηλεγόνος ἐκ Παιονίας ὦν τῆς ἐν Μακεδονία ἱστορεῖται· διὸ καὶ Πηλεγόνος υἱός· οἱ γὰρ Παίονες Πελαγόνες ἐκαλοῦντο<sup>39</sup>. Οι Πελαγόνες ὁμως και οι Πελασγοὶ ἦσαν ἔθνη συγγενικά<sup>40</sup>.

Η πρωτεύουσα των Παίωνων Αμυδών, όπως την αναφέρει ο Όμηρος, αργότερα αναφέρεται ως Αβιδών από το Στράβωνα (Ζ', 330, 20, Teubner, σ. 459):

34. Όμηρος, *Ιλ.* Β 848-850.

35. Όμηρος, *Ιλ.* Π 287.

36. Όμηρος, *Ιλ.* Φ 154-157.

37. Όμηρος, *Ιλ.* Φ 137.

38. Στράβων, Εκ του Ζ', αποστ. 38.

39. Στράβων, Εκ του Ζ', επιτ. 39.

40. Αθ. Ιωαννίδης, *Η αρχαία Μακεδονία*, Εν Αθήναις 1911, σ. 25.

Ἐπίκειται δὲ τῶ ποταμῶ (Ἀξιῶ) τούτῳ χωρίον ἐριμνόν, ὃ νῦν μὲν καλεῖται Ἀβυδών, Ὅμηρος δὲ Ἀμυδῶνα καλεῖ καὶ φησι τοὺς Παίονας ἐντεῦθεν εἰς Τροίαν ἐπικούρους ἐλθεῖν τηλόθεν ἐξ Ἀμυδῶνος ἀπ' Ἀξιοῦ εὐρὺ ρέοντος.

Ἐκτοτε χάνονται τα ἴχνη της. Φαίνεται ὅτι κατεσκάφη ἀπὸ τους Αργεάδες Μακεδόνες τὴν ἐποχὴ τῆς ἐπεκτάσεώς τους πρὸς τὴ βορειοανατολικὴ Μακεδονία, γιὰ τοὺς Παίονες φαίνεται ὅτι πρόβαλαν ἀντίσταση.

Ἡ ὀνομασία τῆς Ἀμυδῶνας, πού βρισκόταν στὶς ὄχθες τοῦ Ἀξιοῦ, προέρχεται, κατὰ τὸ Vladimir Georgiev ἀπὸ τὸ \**ambh(i)-udon*, πού σημαίνει γύρω ἀπὸ τὸ νερὸ («autour de l'eau»)⁴¹. Ἀλλὰ καὶ οἱ ὀνομασίες ἄλλων οἰκισμῶν τοὺς ἀναφέρονται στὸ υγρὸν στοιχεῖον, ὅπως τὸ Βρυάνιον, πού ἀναφέρει ὁ Στράβωνας, προέρχεται ἀπὸ τὴ ρίζα \**bhr(u)-n*, φρέαρ (γερμ. Brunnen)⁴², *Astibus* (τὸ σημερινὸ Stip), πού προέρχεται ἀπὸ τὸ \**ad-tibhos* (dt>st): (ad, ἀδ-σημαίνει κοντά, πλησίον, ἀδ-τίφος), σχετίζεται κατὰ τὸν VI. Georgiev με τὰ ἐλη⁴³.

Ἡ καταγωγή τῶν Παίωνων ἀποτελεῖ ἓνα πρόβλημα. Ὁ Ὅμηρος τοὺς περιλαμβάνει στὸ στρατόπεδο τῶν Θρακοπελασγικῶν λαῶν πού συμπαράταχθηκαν με τοὺς Τρῶες κατὰ τὸν Τρωικὸ πόλεμο⁴⁴. Πολλοὶ θεώρησαν πὼς ἡ συμμαχία αὐτὴ οφείλεται στους συγγενικοὺς δεσμοὺς τῶν Παίωνων πρὸς τοὺς Τρῶες, στὴν κοινὴ παράδοση καὶ γλώσσα⁴⁵.

Ὁ Ἡρόδοτος (V 13, 2) θεωρεῖ τοὺς Στρυμόνιους Παίονες συγγενεῖς καὶ ἀποίκους τῶν Τεύκρων τῆς Τροίας⁴⁶. Ὁ ἴδιος ὁμῶς τοὺς ξεχωρίζει ἀπὸ τοὺς Θράκες:

Ἡρόδ. IV 33, 7: τὰς Θρηκίας καὶ τὰς Παιονίδας γιναῖκας, ἐπεὰν θύωσι τῇ Ἀρτέμιδι τῇ βασιλῆῃ, οὐκ ἄνευ πυρῶν καλάμης ἐρδούσας τὰ ἱρά.

Ἡρόδ. IX 115, 4: (Μαρδόνιος) ἔνθα καὶ τὸ ἱρὸν ἄρμα καταλιπὼν τοῦ Διός, ὅτε ἐπὶ τὴν Ἑλλάδα ἤλανε, ἀπιὼν οὐκ ἀπέλαβε, ἀλλὰ δόντες οἱ Παίονες τοῖσι Θρηῖσι ἀπαιτέοντος Ξέρξεω ἔφασαν νεμομένας ἀρπασθῆναι ὑπὸ τῶν ἄνω Θρηίκων⁴⁷.

Ὁ Θουκυδίδης ἐπίσης ἔχει τὴν ἴδια γνώμη, ὅταν περιγράφει τὰ ὄρια τῆς Στρυμονικῆς περιοχῆς τοὺς καὶ τοὺς γείτονες λαοὺς στα χρόνια τῆς ἐκστρατείας τοῦ Σιτάλκη: (Σιτάλκης) ἐπορεύετο ἐπὶ τὴν Μακεδονίαν πρῶτον μὲν διὰ τῆς αὐτοῦ ἀρχῆς, ἔπειτα διὰ Κερκίνης ἐρήμιου ὄρους, ὃ ἐστὶ μεθόριον Σιντῶν καὶ Παίωνων· ἐπορεύετο δὲ δι' αὐτοῦ τῇ ὁδῷ ἣν πρότερον αὐτὸς ἐποίησατο τε-

41. VI. Georgiev, «La toponymie ancienne de la peninsule balkanique et la thèse Méditerranéenne», *Linguistique Balkanique* III, fasc. 1 (Sofia 1961) 32.

42. VI. Georgiev, ὁ.π.

43. VI. Georgiev, ὁ.π.

44. Γ. Β. Καφταντζής, *Ἱστορία τῆς πόλεως Σερρών*, τ. Β', Σέρρες 1972, σ. 196.

45. Παν. Κ. Γιούκας, *Ἡ καταγωγή τῶν ἀρχαίων Μακεδόνων*, Θεσσαλονίκη 1977, σ. 29.

46. Ἡρόδοτος, V 13, 2: εἶψαν δὲ Τευκρῶν τῶν ἐκ Τροίης ἀποικοί.

47. Πρβλ. Γ. Β. Καφταντζής, ὁ.π., σ. 197.

μών την ὕλην, ὅτε ἐπὶ Παίονας ἐστράτευσεν. τὸ δὲ ὄρος ἐξ Ὀδρουσσῶν διόντες ἐν δεξιᾷ μὲν εἶχον Παίονας, ἐν ἀριστερᾷ δὲ Σιντούς καὶ Μαιδούς ... πολλοὶ γάρ τῶν αὐτονόμων Θρακῶν ἀπαράκλητοι ἐφ' ἀρπαγὴν ἠκολούθησαν<sup>48</sup>.

Ο Στράβωνας θεωρεῖ τους Παίονες ἀποίκους Φρυγῶν<sup>49</sup>. Ορισμένοι ἐπιστήμονες τους θεωροῦν Φρυγοχετταίους που μιλοῦσαν, ὅπως καὶ οἱ Μυκηναῖοι, ἐλληνοπελασγικά<sup>50</sup>. Πάντως ἐξακολουθοῦν νὰ ὑπάρχουν διαφορετικές ἀπόψεις γιὰ τὴν καταγωγὴ τῶν Παίωνων μεταξὺ τῶν ἐπιστημόνων. Ἄλλοι τους θεωροῦν Ἰλλυριοὺς (H. Krahe, A. Mayer), ἄλλοι Θράκες (D. Deceν), που ὁμως εἶδαμε ὅτι καὶ ο Ὅμηρος καὶ ο Ηρόδοτος τους διαφοροποιοῦν ἀπὸ τους Θράκες. Ο Vladimir Georgiev, Βούλγαρος γλωσσολόγος, βασιμμένος σὲ γλωσσολογικά δεδομένα, ἀλλὰ καὶ στὴν πληροφορία τοῦ Στράβωνα, δέχεται τους Παίονες ὡς λαὸ φρυγικῆς καταγωγῆς με ἓνα ὑπόστρωμα (substrat) θρακομυσικό καὶ ἓνα μεταγενέστερο ἰλλυρικό ἐπίστρωμα (superstrat)<sup>51</sup>.

Αργότερα οἱ Παίονες δέχτηκαν ἐντονότερες μακεδονικὲς ἐπιδράσεις<sup>52</sup>, ὅπως εἶχαν δεχτεῖ ἀντίστοιχες ἐπιδράσεις, λόγω γειτονίας, καὶ ἀπὸ τους Ἰλλυριοὺς καὶ ἀπὸ τους Θράκες<sup>53</sup>. Πολλοὶ ἐπιστήμονες ὑποστήριξαν πὼς οἱ Παίονες, που ἦταν ἐγκατεστημένοι τὴν ἐποχὴ τοῦ Τρωϊκοῦ πολέμου στὴν κοιλάδα τοῦ Εριγῶνα, μιλοῦσαν τὴν ἴδια γλῶσσα με τους Τρώες<sup>54</sup>. Οἱ Παίονες δὲν ἦσαν Ἕλληνες ὅπως οἱ Αθηναῖοι ἢ οἱ Κορινθιοί, γράφει ο Igwin Merker σὲ σχετικὰ πρόσφατη μελέτη τοῦ (1965) καὶ διερωτᾷται «μήπως οἱ πρόγονοι τῶν Παίωνων καὶ τῶν Αθηναίων καὶ Κορινθίων προήλθαν ἀπὸ κάποια κοινὴ κοιτίδα τῆς Βαλκανικῆς, ὅπου μιλοῦσαν τὴν ἴδια ἢ παραπλήσια γλῶσσα καὶ εἶχαν τὸν ἴδιο πολιτισμό;»<sup>55</sup>. Ἄλλωστε κατὰ τὴ μαρτυρία τοῦ Πανσανία (Ε' 1.4) ὁ ἐπώνυμος πρόγονος τῶν Παίωνων Παίων ἦταν ἀδελφός τοῦ Επειοῦ καὶ τοῦ Αιτωλοῦ, προγόνων τῶν Επειῶν Ηλείων καὶ τῶν Αιτωλῶν<sup>56</sup>. Εἶναι σημαντικὴ ἡ μαρτυρία αὐτὴ τοῦ Πανσανία, γιὰτὶ διαπι-

48. Θουκυδίδου, *Ἱστορία*, Β' 98. Γιὰ τὰ ἀναφερόμενα φύλα πρβλ. Ν. Κ. Μουτσόπουλος, «Σιδιρόκαστο-Ηράκλεια Σιντική», *Φίλια Ἐπη, Τιμητικός τόμος εἰς Γ. Μιλωνάν*, τ. Δ', Αθήναι 1990, σ. 142 ἐξ.

49. Στράβων, Ζ' 331, Teubner, σ. 466: *Τοὺς δὲ Παίονας οἱ μὲν ἀποίκους Φρυγῶν οἱ δ' ἀρχηγέτας ἀποφαίνουσι*. Πρβλ. Otto Abel, *Geschichte des Makedonischen Reiches bis Philipp II*, 1847, κατὰ μετάφραση τοῦ Μαργ. Δήμιτσα, Λειψία 1860, σσ. 66-67.

50. Οἱ Παίονες ἦσαν συγγενεῖς με τοὺς Αγριάνες ἢ Γρασίους τῆς ἀνω λεκάνης τοῦ Στρουμόνα, «παλαιγενεῖς καὶ παλαιόθρονες», κάτοικοι τῆς ὁποίας ἦσαν, κατὰ τὸν Αισχύλο, οἱ Πελαγοὶ (*Ἰκετ.*, στ. 250): Σωκρ. Λιάκος, *Πρόελευση τῆς αρχαιομακεδονικῆς, Θεσσαλονίκη* 1973, σσ. 4, 8. Πρβλ. I. L. Merker, «The Ancient Kingdom of Paionia», *Balkan Studies* 6 (1965) 37.

51. V. Georgiev, ὅ.π.

52. V. Georgiev, ὅ.π.

53. I. L. Merker, ὅ.π., σ. 36.

54. Παν. Κ. Γυϊόκας, ὅ.π.

55. I. L. Merker, ὅ.π., σ. 35.

56. Πανσανίας, *Ἠλιακά*, Α' 1.4: *γενέσθαι δ' οὖν φασιν αὐτῶ Παίονα καὶ Ἐπειὸν τε καὶ Αἰτωλόν ...*

στόνουμε ότι οι αρχαίοι Έλληνες θεωρούσαν τους Παίονες Έλληνες. Τα τοπωνύμια, επίσης, συμβάλλουν στο ίδιο συμπέρασμα<sup>57</sup>.

Βεβαίως στην ελληνική καταγωγή των Παίωνων συμβάλλουν και τα νομισματικά δεδομένα (παραστάσεις νομισμάτων, ονόματα και ελληνικές επιγραφές). Τα στοιχεία αυτά όμως αναφέρονται σε μια μεταγενέστερη ιστορική περίοδο, μian εποχή δηλαδή όπου η πολιτική, οικονομική και πολιτιστική διείσδυση του ελληνισμού ήταν εντονότατη σε όλο το βαλκανικό χώρο<sup>58</sup>.

Ας ρίξουμε όμως μια σύντομη ματιά για τους τόπους εγκαταστάσεως των Παίωνων καθώς και για την έκταση και τα όρια της επικρατείας τους.

Η εγκατάσταση των Παίωνων, που είδαμε πως κατά τον Ηρόδοτο ήσαν άποικοι Τεύκρων της Τρωίας<sup>59</sup> και κατά το Στράβωνα Φρυγών (Ζ' 331), στις περιοχές της Μακεδονίας έγινε κατά την άποψη ορισμένων επιστημόνων «ίσως μετά τον Τρωικό πόλεμο»<sup>60</sup>.

Άλλοι θεωρούν πως η εξάπλωση των Τρωαδικών Παίωνων πραγματοποιήθηκε μεταξύ 1500 και 1200 π.Χ., δηλαδή αμέσως μετά την προώθηση των αρχαίων ελληνόφωνων μακεδονικών φυλών στη Β. ορεινή περιοχή της Πιερίας γύρω στο 1900-1600 π.Χ.<sup>61</sup>.

Πάντως την εποχή του Τρωικού πολέμου τα σύμμαχα έθνη των Τρώων είχαν έσχατα όρια την Αμυδώνα, τον Αξιό και την Παιονία<sup>62</sup>. Γνωρίζουμε

57. *Παιονίδας*, ονομασία αθηναϊκού δήμου (Αττικής) και θέση στην Αργολίδα (BCH 33 (1909) 176). Η παιονική ονομασία επίσης των *Στόβων* μοιάζει με τα Στύβηρα της Πελαγονίας, η πρωτεύουσα *Βυλάζορα* μοιάζει με την πόλη *Άζωρον* της Πεθραβίας, η οποία βεβαίως είναι ελληνική. *Άστιβος*, όπως είδαμε, είναι όνομα ποταμού όπου οι Παίονες βασιλιάδες λούονταν κατά την τελετουργία της στέψης τους, και είδαμε επίσης στα προηγούμενα ότι *Άστιβος* σημαίνει, κατά τον I. L. Merker, *ό.π.*, σ. 37, «untrodnen», δηλαδή —κατά το *Harrap's New Shorter Dictionnaire*, σ. 909, λ., «ελάχιστο συχναζόμενος δρόμος». Επίσης σχετίζεται με τη λ. *στίβος* (Ησύχιος, *ό.π.*, στ. 1393, *στίβος· τρίβος, οδός και ίχνους ζήτησις*). *Πρασιάς* είναι ονομασία παιονικής λίμνης (Ηρόδ., V16) και παρόλλα ονομασία δήμων στην Αττική και της Λακωνία (*Πρασιάι*, Θουκυδ., Β' 56). Το όρος, επίσης, *Μεσάπτιον* ήταν τόπος όπου οι Παίονες εθήρευαν τους άγριους βίσωνές του. *Μεσάπτιον*, επίσης, υπάγχει ονομασία στη Βοιωτία, Λοκρίδα (Θουκυδ., Γ' 101) Λακωνία (Στεφ. Βυζαντ., *Ethnica* (= *Ἐκ τῶν Ἐθνικῶν Στεφάνου κατ' ἐπιτομήν*, Graz 1958) σ. 447: «Μεσσαπέα, χωρίον Λακωνικῆς, τὸ ἔθνικόν Μεσσαπεεύς», «Μεσάπτιον, ὄρος Εὐβοίας». *Μεσσαπέας*, Πανσανίας, Γ' 20.3), στην Ἡλιδα, στην Κρήτη, στην Αιτωλία κλπ. Η ονομασία του σπουδαιότερου παιονικού ποταμού Αξιού, που εμφανίζεται στον Όμηρο (*Ιλ.* Β 849 εξ., *ΙΣΤ* 288, *ΚΑ* 141, 157) ερμηνεύεται κατά τον Ησύχιο: *ἄξος· ὕλη παρὰ Μακεδόσιν*. Αλλά και η ονομασία γειτονικών πόλεων που είναι καθαρά ελληνική: *Εἰδομένη* (Ησύχιος, *πόλις Μακεδονίας*). Τα ερείπιά της επιστημάνθησαν κοντά στο χωριό *Marvinci* ΒΔ της Γευγελής, [πρβλ. Φ. Πέτσας, «Χρονικά Αρχαιολογικά» 1966-67, *Μακεδονικά* 9 (1969) 105], *Γόρτυς*, *Αταλάντη*, *Εὐρωπος*, είναι «πιθανότατα παιονικές», πρβλ. I. L. Merker, *ό.π.*, σ. 37.

58. Γ. Β. Καφαντζίης, *ό.π.*, σ. 197, σημ. 4.

59. Ηρόδοτος, V 13, 2.

60. Δημ. Σαμιάρης, *Ιστορική Γεωγραφία της Ανατολικής Μακεδονίας κατά την αρχαιότητα*, Θεσσαλονίκη 1978, σ. 57.

61. N. G. L. Hammond, *ό.π.*, σ. 276.

62. *Ο.π.*, σ. 296.

ότι η Α. Κεντρική Μακεδονία ονομαζόταν Παιονία γύρω στο 1200 π.Χ. και οι κάτοικοί της Παίονες<sup>63</sup>.

Ο Αστεροπαίος φρονεύεται από τον Αχιλλέα με ένα χτύπημα του σπαθιού του<sup>64</sup>: ο ίδιος χρησιμοποιούσε δόρατα. Από τον Όμηρο επίσης γνωρίζουμε ότι οι Παίονες ήσαν *ίπποκορυσταί*, δηλαδή αρματηλάτες<sup>65</sup>. Ο χαρακτηρισμός αυτός των Παιόνων ως πολεμιστών που εμάχονταν από άρματα ταιριάζει σε λαό που ήταν εξοικειωμένος με τα άλογα και οπωσδήποτε κατοικούσε σε κάμπους<sup>66</sup>. Ο προπάτωρ των Παιόνων Πηλεγών, ο πατέρας του Αστεροπαίου, γεννήθηκε στη συνάντηση του Αξιού και του Εριγώνα από την ένωση του θεού Αξιού και της νύμφης του Εριγώνα Περίβοιας<sup>67</sup>. Οι προμακεδόνες Παίονες ήσαν ομόφυλοι και ομόγλωσσοι πιθανότατα με τους Ατρείδες Μυκηναίους. Την εποχή αυτή οι Παίονες κυριαρχούσαν μέχρι τις Σιδηρές Πύλες και στην ανατολική πλευρά του Μέσου ρου του Αξιού, δηλαδή στην κοιλάδα των Σκοπίων.

Πολλοί υποστηρίζουν, επειδή ο Όμηρος δεν μνημονεύει τους Μακεδόνες, πως την εποχή του δεν είχαν διαβεί τον Αξιό<sup>68</sup>. Σε κάποια χρονική περίοδο μεταξύ της «εποχής του Ομήρου (ca 750 π.Χ.) και του Ησιόδου (α' μισό του 7ου αιώνα π.Χ.)», προφανώς λίγο πριν το 700, οι Μακεδόνες υπό τους Αργεάδες προωθήθηκαν στην Κάτω Μακεδονία διώχοντας τους Παίονες<sup>69</sup>. Τότε καταστράφηκε και η πρωτεύουσά τους Αμυδώνα. Η κυριαρχία των Παιόνων, κατά το Στράβωνα, επεκτεινόταν άλλοτε σ' ολόκληρη τη Μακεδονία<sup>70</sup>.

Την εποχή του Στράβωνα ο κύριος όγκος των Παιόνων κατοικούσε στις περιοχές του επάνω Στρυμόνα και του Αξιού<sup>71</sup>. Την εποχή του Ηρόδοτου οι

63. N. G. L. Hammond, *ό.π.*

64. Όμηρος, *Ιλ.* Φ 162-182.

65. Όμηρος, *Ιλ.* Π 287, Φ 205.

66. N. G. L. Hammond, *ό.π.*, σ. 296.

67. *Ο.π.*, σ. 297.

68. I. L. Merker, *ό.π.*, σ. 39.

69. *Ο.π.*, σ. 40. Για την πρωτεύουσά τους Αμυδώνα, πρβλ., Fanoula Papazoglou, *Les villes de Macédoine*, σσ. 33, 34, 400

70. I. L. Merker, *ό.π.*, σ. 40.

71. Στράβων Ζ' (C331), απόσπ. 41, επιτ. βατικ.: *Ὅτι καὶ πάλαι καὶ νῦν οἱ Παίονες φαίνονται πολλὴν τῆς νῦν Μακεδονίας κατεσχηκότες ... καὶ Κρηστωνίαν καὶ Μυθρονίδα πάσαν καὶ τὴν Ἀργιάνων μέχρι Παγγαίου ὑπ' αὐτοῖς γενέσθαι καὶ Ζ'*, απόσπ. 36: *Ὁ μόνον δ' ὁ Ἄξιός ἐκ Παιόνων ἔχει τὴν ῥύσιν ἀλλὰ καὶ ὁ Στρυμών.—Στράβων Ζ'*, απόσπ. 4, επιτ. βατικ.: *Ἡ δὲ Παιονία ... πρὸς δύσιν δὲ τοῖς Θρακικοῖς ὄρεσι, πρὸς ἄρκτον δ' ὑπέγκειται τοῖς Μακεδόσι, διὰ Γορτυνίου πόλεως καὶ Στόβων ἔχουσα τὰς εἰσβολὰς ἐπὶ τὰ πρὸς ... δι' ὧν ὁ Ἄξιός ῥέων δυσείσβολον ποιεῖ τὴν Μακεδονίαν ἐκ τῆς Παιονίας ... πρὸς νότον δὲ τοῖς Ἀνταριάταις καὶ Δαρδανίοις καὶ Ἀρδιαίοις ὁμορεῖ· ἐκτέταται δὲ καὶ μέχρι Στρυμόνος ἢ Παιονία. Ἐπίσης Στράβων Ζ'*, απόσπ. 38, επιτ. βατικ.: *καὶ τὴν Παιονίαν μέχρι Πελαγονίας καὶ Πιερίας ἐκτετάσθαι φασί.* Πρβλ. Πολύβιον, XXIII 10, 4: *νῦν μὲν Ἡμαθίαν, τὸ δὲ παλαιὸν Παιονίαν προσαγορευομένην.* Τ. Livius XL 3: *in Emathiam quae nunc dicitur, quondam appellata Paeonia est.* Πρβλ. Γ. Β. Καφαντζίη, *ό.π.*, σ. 196.

Παίονες έχουν εξαπλωθεί στο μεγαλύτερο μέρος της πεδιάδας των Σερρών<sup>72</sup>. Ο Στράβωνας μας πληροφορεί: *Ὅτι και πάλαι και νῦν οἱ Παίονες φαίνονται πολλήν τῆς νῦν Μακεδονίας κατεσχηκότες, ὡς και Πέρινθον πολιορκῆσαι, και Κρηστωνίαν και Μυγδονίδα πᾶσαν και τὴν Ἀγριάνων μέχρι Παγγαίου ὑπ' αὐτοῖς γενέσθαι*<sup>73</sup>.

Από τις περιοχές της Κάτω Μακεδονίας έδωξαν ή υποδούλωσαν τους Παίονες οι Μολοσσοί Ορέστες και οι Αργεάδες Μακεδόνες που, σύμφωνα με την παράδοση, κατέβηκαν *ἐξ Ἰλλυριῶν*<sup>74</sup>. δεν ήταν δυνατό να κατάγονταν από το Άργος της Πελοποννήσου, αλλά πιθανότατα από το Άργος της Αμαντίας ή το Άργος της Ορεστείας ή το ομώνυμο της Παιονίας, στη χώρα των Αργεσταίων<sup>75</sup>, μεταξύ Vinicani και Vodovrati στη συνάντηση του Αξιού με τον Εριγόνα και την Bregalnitsa<sup>76</sup>.

Σύμφωνα με την παράδοση που μας διέσωσε ο Ηρόδοτος (IX 137), οι Τημενίδες, μετά την αναχώρησή τους από το Άργος, την καταφυγή τους στους Ιλλυριούς, την επιστροφή τους από την Ιλλυρία και την πρόσκαιρη εγκατάστασή τους στη Μακεδονική Λεβαιά, βλέπουμε ότι τελικά καταλήγουν στην Έδεσσα<sup>77</sup>. Πριν όμως φθάσουν στην οχυρωμένη πόλη, ίδρυμα Φρυγών (*πέλας τῶν κήπων τῶν λεγομένων εἶναι Μίδεω τοῦ Γορδίεω* [Ηρόδ. IX 138]), διέβησαν έναν ποταμό, στον οποίο *θύουσι οἱ τούτων τῶν ἀνδρῶν ἅπ' Ἀργεως ἀπόγονοι <ὡς> σωτήρι*. Ο ποταμός αυτός θα πρέπει, σύμφωνα με την πορεία των Τημενιδών, όπως προκύπτει από τη διήγηση του Ηρόδοτου, να είναι ο Αξιός, ένα ποτάμι μεγάλο και βαθύ (*μέγας οὕτως ἐρρῆ ὥστε τοὺς ἰππέας μὴ οἴους τε γενέσθαι διαβῆναι*), το οποίο είχαν θεοποιήσει και οι Παίονες και οι Μακεδόνες. Και δεν πρέπει να λησμονούμε πως ο προπάτωρ των Παιόνων Πηλεγών γεννήθηκε ακριβώς στην περιοχή αυτή του Παιονικού Άργους από το γάμο του θεού Αξιού και της νύμφης του Εριγόνα Περίβοιας. Κατά τον Vladimir Georgiev η ρίζα του ονόματος ενός ομώνυμου παραπόταμου του Δούναβη είναι δακο-μυσική<sup>78</sup>.

Όπως αναφέραμε και στα προηγούμενα, γύρω στο 750 π.Χ. κατόρθωσαν οι Αργεάδες βασιλιάδες των Μακεδόνων να απωθήσουν τους Παίονες πολύ ανατολικότερα του Αξιού και ίσως ο μύθος που διέσωσε ο Ηρόδοτος να ανα-

72. Ηρόδοτος, V 13: *Εἴη δέ ἡ Παιονίη ἐπὶ τῷ Στρυμόνι ποταμῷ πεπολισμένη.*

73. Στράβων, Εκ του Ζ', επιτ. (Teubner, σ. 467).

74. Ηρόδοτος, IX 137: *Τοῦ δὲ Ἀλεξάνδρου τούτου ἔβδομος γενέτωρ Περδίκκης ἐστὶ ὁ κτησάμενος τῶν Μακεδόνων τὴν τυραννίδα τρώφω τοιφδε· ἐξ Ἀργεος ἔφυγον ἐς Ἰλλυριοὺς τῶν Τημένου ἀπογόνων τρεῖς ἀδελφοί, Γαυάνης τε και Ἀέροπος και Περδίκκης, ἐκ δὲ Ἰλλυριῶν ὑπερβαλόντες ἐς τὴν ἄνω Μακεδονίην ἀπίκοντο ἐς Λεβαίην πόλιν ...*

75. Πρβλ. Στέφ. Βυζάντιος, *Αἰγισταῖοι οἱ Θεσπρωτοί*.

76. N. G. L. Hammond, *ὁ.π.*, χάρτης αφ. 9, σσ. 80, 185, 201.

77. Ηρόδοτος, IX 138.

78. Vl. Georgiev, *ὁ.π.*, σσ. 7, 33.

φέρεται σ' αυτήν ακριβώς την κίνηση, την εξάπλωση των Μακεδόνων και στη νότια περιοχή του Αξιού, γύρω στο 700 π.Χ.<sup>79</sup>.

Την πρόωμη αρχαϊκή εποχή οι Παίονες γνώρισαν μιαν ιδιαίτερη εξάπλωση σε περιοχές της ΒΑ Μακεδονίας, αναφέρεται μάλιστα εκστρατεία τους εναντίον των Περινθίων, τους οποίους ενίκησαν (Ηρόδ. V 1, 2-3).

Το 513/12 π.Χ. οι Παίονες και οι ομόφυλοί τους Σιριοπαίονες υποτάχθηκαν στους Πέρσες και οδηγήθηκαν με τις οικογένειές τους στην Ασία (Ηρόδ. V 12-16, 23), όπου εγκαταστάθηκαν σε μια κόμη της Φρυγίας (Ηρόδ. V 98, 1)<sup>80</sup>.

Οι περιοχές, για τις οποίες έχουμε μαρτυρίες εγκαταστάσεως Παιόνων, είναι συνήθως πεδινές και σ' αυτές υπάρχουν οι αξιολογότερες λίμνες της Μακεδονίας.

Σε πολλές από τις λίμνες της Μακεδονίας σώθηκαν οι πάσσαλοι των λιμναίων οικισμών, στην Κερκινίτιδα, στη Δοϊράνη, στη λίμνη του Πραβίου, στα τενάγη των Φιλίππων που αποξηράνθηκαν, στην Πρέσπα, στη λίμνη της Καστοριάς και σε άλλες. Στα τενάγη των Φιλίππων ο εκσκαφέας έβγαλε πασσάλους σε καλή κατάσταση, με απολιθωμένο το ξύλο, κατά μαρτυρίες του Γκισδαβίδη<sup>81</sup>. Αλλά και ο τραγικός Αισχύλος, ο οποίος γνώριζε καλά την περιοχή του κάτω Στρυμόνα, περιγράφει τους λιμναίους οικισμούς στη λίμνη Κερκινίτιδα<sup>82</sup>, όμοιους με της Πρασιάδας του Ηροδότου, οχρωμένους με περίβολο με ξύλινους πύργους, όπως οι λιμναίοι οικισμοί των Άλπεων<sup>83</sup>.

Ιδιαίτερα όμως στις ανατολικές περιοχές του Παγγαίου εκτεινόταν, φαίνεται, μια μεγάλη λίμνη. Γνωρίζω ότι οι γεωργοί βρίσκουν στα χωράφια τους εργαλεία ψαρικής, αγκίστρια και άλλα σχετικά αντικείμενα, όπως λίθινα εργαλεία.

Πασσάλους είδαμε επίσης από τη λίμνη της Κορμίστας και άλλους από την περιοχή της Τούμπας Ηλιοκόμης, με ίχνη φωτιάς στο ανώτερο μέρος, γεγονός που αποδεικνύει μια βίαιη καταστροφή του λιμναίου οικισμού,

79. Charles F. Edson, «Early Macedonia», *Αρχαία Μακεδονία, Πρώτο Διεθνές Συμπόσιον εν Θεσσαλονίκη, 26-29 Αυγούστου 1968*, Θεσσαλονίκη 1970, I.M.X.A., αρ. 122, σσ. 17-44, όπου υποστηρίζει ότι οι Αργεάδες περί το 700 π.Χ. άφησαν την αρχική κοιτίδα τους στην Ορεστίδα, τη λεκάνη της λίμνης της Καστοριάς' πρώτη κατάκτηση η Πιερία και ακολούθησε η Βοττιαία· N. G. L. Hammond, «The Archaeological Background to the Macedonian Kingdom», *Αρχαία Μακεδονία*, σσ. 53-67. Πρβλ. Φ. Πέτσας, (Βιβλιοκρ.) «"Αρχαία Μακεδονία", Ανακοινώσεις κατά το Πρώτον Διεθνές Συμπόσιον εν Θεσσαλονίκη, 26-29 Αυγούστου 1968, Θεσσαλονίκη 1970», *Μακεδονικά* 11 (1971) 450, 451.

80. Δημ. Κ. Σαμάρης, *ό.π.*, σ. 57.

81. Εφημ. *Ελληνικός Βορράς*, Θεσσαλονίκη, 20.12.1968. Ο Εφεντηής.

82. Αισχύλος, *Πέρσαι*, ed. H. D. Broadhead, Cambridge 1960, σ. 28, στίχ. 865, σ. 29.

83. Πρβλ. Hans Reinert, *Phalbauten Unterhuldigen am Bodensee in 2200 und 1100 v.d. Ztz.*, Bodensee 1967, σ. 5 εξ.



ακριβώς όπως συνέβη και στο λιμναίο οικισμό του Διοσηλίου<sup>84</sup>.

Μεγάλη σύγχυση υπήρχε ανάμεσα στους παλιούς και νεότερους ιστορικούς για την ταύτιση της παιονικής λίμνης Πρασιάδας<sup>85</sup>. Οι παλιότεροι την ταύτιζαν με τη λίμνη (την αποξηρανθείσα) του Ταχινού<sup>86</sup>, με τη Βόλβη<sup>87</sup>, με τη λίμνη του Παγγαίου, που αναφέραμε και που αποξηράνθηκε πριν από τον πόλεμο<sup>88</sup>, με τη λίμνη του Μπουτκόβου<sup>89</sup>. Επικρατέστερη όμως είναι η ταύτιση του Πρασιάδας με τη Δοϊράνη<sup>90</sup> και ειδικά στη θέση Stari Doiran<sup>91</sup>. Στο ίδιο συμπέρασμα καταλήγει σε πρόσφατη, πολύ ενδιαφέρουσα μελέτη της και η Μαρία Γ. Παπαγεωργίου<sup>92</sup>, που ταυτίζει ταυτόχρονα και τον Όρβηλο με το Μπέλες, τη βυζαντινή *Βαλαθίστα*.

Στη λίμνη της Μεγάλης Πρέσπας οι κάτοικοι διηγούνται πολλούς θρύλους για λιμναίους οικισμούς. Και το όνομα ακόμα του γειτονικού, πέραν των συνόρων μας, χωριού Nakolec, σημαίνει «επί πασσάλων»<sup>93</sup>.

Αλλά και στη λίμνη της Μικρής Πρέσπας, όπως μας βεβαίωσε το 1972 ο τότε διευθυντής του Κέντρου Αποδήμων Μακεδόνων της Εταιρείας Μακεδονικών Σπουδών Π. Τσάμης, που καταγόταν από το Πισοδέρι και γνώριζε την περιοχή, ανάμεσα στα χωριά Λευκώνα (Πόπλη) και Καρυές (Όροβνικ), κάτω από το «Γράιτσε», οι κάτοικοι, οι παλιοί «ρέκαρτσι» (ποταμίσιοι), πιστεύουν ότι υπάρχουν αρχαία ερείπια και πάσσαλοι λιμναίων οικισμών στο βυθό της λίμνης. Τις ίδιες πληροφορίες επίσης αναφέρει ο Κεραμιόπουλλος από ντόπιους για την ύπαρξη λειψάνων λιμναίων οικισμών στη λίμνη του Ρούδνικ ή της Ρακίτσας<sup>94</sup>.

Πολλές όμως από τις λίμνες που υπήρχαν στη Μακεδονία, όπως αναφέραμε, αποξηράνθηκαν χωρίς να γίνει παράλληλα αρχαιολογική έρευνα και έτσι χάθηκαν πολύτιμες πληροφορίες για τη ζωή και τη μορφή της κατοικίας των λιμνοδίαιτων λαών της νεολιθικής εποχής<sup>95</sup>.

84. Ν. Μουτσόπουλος, *Καστοριά*, Θεσσαλονίκη 1974, σ. 228 εξ., σ. 290 εικ. 11.

85. Πρβλ. Μ. Cousinéry, *Voyage dans la Macédoine*, τ. Α', Paris 1831, σ. 179· Paulys-Wissowa, *Realencyclopaedie*, λ. *Prasias*: K. Jirecek, *Geschichte der Bulgaren*, Prag 1876, σ. 59.

86. Μ. Sieglin - Kiessling, *Ath. ant.* R.W. Macan, *Herodotus*, London 1895.

87. D'Anville, κατά Μ. Cousinéry, *ό.π.*, σ. 93.

88. Ν. Μουτσόπουλος, *ό.π.*, σ. 293.

89. G. Kazarow, *Beiträge zur Kulturgeschichte der Thraker*, Serajevo 1916, σ. 26, όπου σχετική βιβλιογραφία.

90. Μ. Cousinéry, *ό.π.*, σ. 93· Μιχ. Χρυσοχόος, *Η Πρασιάς λίμνη*, Αθήναι 1893· Paulys-Wissowa, *ό.π.*

91. *Starinar*, III, ser. III, Beograd 1925, σσ. 163.

92. Μ. Γ. Παπαγεωργίου, «Ἐστὶ ἐκ τῆς Πρασιάδος λίμνης σύντομος κάρτα ἐς τὴν Μακεδονίην (Ἡρόδ. V, 17)», *Μακεδονικά* 10 (1970) 1-22.

93. Πρβλ. V. Kantschev, *Svornik na Ministerstvo na Narodnoto Prosbachenie*, τ. IV, σ. 34. Gawril I. Kazarow, *ό.π.*, σ. 26 σημ. 3.

94. Αντ. Κεραμιόπουλλος, «Ἐρευναὶ ἐν Δυτικῇ Μακεδονίᾳ», *ΠΑΕ* (1938) 61.

95. Πρβλ. Αντ. Κεραμιόπουλλος, *ό.π.* Πρβλ. και *Ελληνικός Βορράς*, 20.12.1968: «Όταν ἐγι-

Από τις γνωστές μετακινήσεις λαών είναι βέβαιο πως ένα μεγάλο μέρος του πληθυσμού και ιδιαίτερα του γυναικείου παραμένει στις αρχικές εστίες και συνεχίζει τον ιστορικό του βίο κάτω από σκλαβιά. Πρόκειται για το ιστορικό στημόνι που παραμένει στη βάση των πολιτισμών και διατηρεί και διαδίδει πανάρχαιες πίστεις, θρησκευτικές πεποιθήσεις, προλήψεις και γεωργικές, αλιευτικές και άλλες τεχνικές γνώσεις στους νέους κατακτητές. Είναι ιδιαίτερα το τμήμα αυτό του γυναικείου πληθυσμού που διατηρεί την παράδοση, όπως πάντα συμβαίνει. Γι' αυτό πιστεύω πως και τα μυστικά δρώμενα και οι προλήψεις που επιβιώνουν ακόμα στους Δουπιάκους, στον πληθυσμό δηλαδή του σημερινού Δισπηλιού, όπου στα σπήλαια που υπάρχουν πλάι στην εκκλησία του Αγίου Κωνσταντίνου επιβιώνουν ακόμη κατάλοιπα γονιμικών δρωμένων (τσουλήθρα, ανάρτηση υφασμάτων, κουρελιών κ.ά.), έχουν την απαρχή τους σ' εκείνη την απώτατη εποχή.

Από την περιγραφή του Ηροδότου πιστεύω πως μπορούμε με ασφάλεια να υποθέσουμε πως οι πανάρχαιες συνήθειες του νεολιθικού λιμνοδιαίτου πληθυσμού του Δισπηλιού, που έχουν μεγάλη σχέση με τις αντίστοιχες των παιονικών εγκαταστάσεων των ιστορικών χρόνων της Πρασιάδας, οφείλονται πιθανότατα και σε φυλετική συγγένεια, δεδομένου ότι γνωρίζουμε πως τα μακεδονικά όπως και τα μολοσσικά φύλα (των Ορεστών) απώθησαν τους αρχαιότερους κατοίκους της Ορεστίδας ανατολικά.

Οι επιλογές εγκαταστάσεων των Παιόνων, όπως είδαμε, σε πεδινές περιοχές, γύρω από λίμνες, νομίζω ότι μπορούν να στηρίζουν την άποψή μας για μια προμακεδονική παιονική εγκατάσταση στη λίμνη της Καστοριάς σε ένα σύστημα ξύλινων κατασκευών επάνω σε εξέδρες που στηρίζονται σε πασσάλους και με μια δίαιτα των πληθυσμών αυτών από προϊόντα της αλιείας, όπως πιστεύω ότι μπορούσαμε να δείξουμε και με την ετυμολογία της ονομασίας του κυριότερου οικισμού τους, του Κελέτρου.

Παραμένει όμως ένα ουσιαστικό στοιχείο για να καθοριστεί. Πρόκειται για ένα όσο το δυνατόν με μεγαλύτερη ακρίβεια προσδιορισμό της χρονολογίας αυτών των εγκαταστάσεων.

Συνήθως τις εγκαταστάσεις των αποικιών αυτών των Τρωαδιτών, Τευχρο-Μυσών Παιόνων τοποθετούν (λίγο;) πριν το 1200 π.Χ., χωρίς και να καθορίζουν με μεγαλύτερη ακρίβεια τη χρονική περίοδο του τόσο σημαντικού ιστορικού γεγονότος, το οποίο επηρέασε αποφασιστικά τις ιστορικές τύχες της Μακεδονίας.

Ένα ουσιαστικό δεδομένο αποτελούν οι πάσσαλοι που σώζονται ακόμα

---

ven η αποξήρανσις τῆς λίμνης τοῦ Πραβίου (τενάγη Φιλίππων) ὁ ἔκσκαφεὺς ἔβγαλε πασσάλους ἐν καλῇ καταστάσει, τὸ δὲ ξύλον ἦτο ἀπολίθωμένον. Ἐρευνα σημαντικὴ διὰ τὴν ἀνακάλυψιν τῶν συνοικισμῶν αὐτῶν δὲν ἔγινε ...».

πετρωμένοι, μισοχωμένοι στο βυθό, στη νότια όχθη της λίμνης της Καστοριάς, το πλήθος των λίθινων εργαλείων που βρίσκονται συγκεντρωμένα και φυλάσσονται στο γραφείο της Κοινότητας του Δισπηλιού και τα όστρακα.

Όπως και στους αντίστοιχους λιμναίους οικισμούς της Ελβετίας, έτσι και στο λιμναίο οικισμό του Δισπηλιού η καταστροφή έγινε από φωτιά. Οι ανασκαφές του Κεραμόπουλλου το απέδειξαν αυτό με σαφήνεια<sup>96</sup>.

Πρόσφατα κατορθώσαμε να αποκτήσουμε μιαν ακριβέστερη χρονολόγηση ενός πασσάλου, τμήμα του οποίου στείλαμε στο γνωστό *Teledine Isotopes* του Ν. Jersey των Η.Π.Α. Το αποτέλεσμα της εξετάσεως ήταν ιδιαίτερα αποκαλυπτικό:  $6400 \pm 120$  δηλαδή 4570-4330 π.Χ.

Η εξέταση των ευρημάτων των στρωματογραφικών τομών που επιχείρησε ο καθηγητής Γ. Χουρμουζιάδης με το επιστημονικό του συνεργείο, το καλοκαίρι του 1992, σε ορισμένα σημεία του ΒΑ τομέα του νησιού της Αναλήψεως των Δουπιάκων (υψομ. στάθμ. 650 μ.) οδήγησε στο συμπέρασμα πως πολλά από τα χρηστικά αυτά αντικείμενα εντάσσονται στα χρονικά πλαίσια της νεότερης νεολιθικής περιόδου<sup>97</sup>.

Παραμένει πάντως ένα προσδιοριστο κενό ανάμεσα στις νεολιθικές ενδείξεις και τη νεότερη φάση. Το πρόβλημα είναι προφανές και αναφέρεται στον προσδιορισμό της πρώτης εγκαταστάσεως Τυρρηνών (Τρώων, Τευκρομυσών) - Ετρούσκων στη Μακεδονία.

Ο Ν. Hammond συνδυάζει τις εγκαταστάσεις αυτές με το μεταναστευτικό κύμα που διασώθηκε η μνήμη του από τους πολύ μεταγενέστερους ιστορικούς, μετά την πτώση της Τροίας (1200) και τις κινήσεις του Νεοπτόλεμου και των Μυρμιδόνων του και των Τρώων μεταξύ 1200-1190. Κάποια άλλη, μεταγενέστερη μετανάστευση Τρώων συνέβη λίγο μετά το 1100 π.Χ., όταν η φάση Τροία VIIΒ2 καταστράφηκε<sup>98</sup>.

Τα δεδομένα όμως αυτά των Τευκρο-μυσικών (παιονικών) εγκαταστάσεων αποτελούν μια φάση της ιστορικής συνέχειας στον τόπο αυτό.

\*

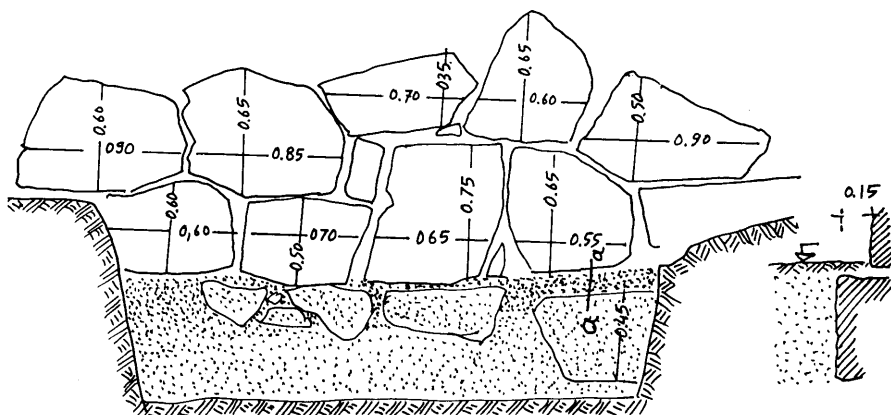
Τα αρχαιολογικά όμως δεδομένα του Δισπηλιού αναφέρονται σε πολύ αρχαιότερη εποχή, η οποία πολιτιστικά προέρχεται, κατά τον Ν. Hammond, από την περιοχή Beyce Sulttan της Μ. Ασίας<sup>99</sup> (Via Κομοτηνή, Dikili Tash, Δράμα, Στριμών, Vršnik), όπου και δημιούργησε το μεσολιθικό (Vršnik III-IV), c. 4000 π.Χ.

96. Αντ. Κεραμόπουλλος, «Έρευνα», ό.π., σ. 60.

97. Γ. Χ. Χουρμουζιάδης, *Προκαταρκτική έκθεση της δοκιμαστικής ανασκαφής στο λιμναίο προϊστορικό οικισμό του Δισπηλιού Καστοριάς* (χειρόγραφο σημείωμα), Θεσσαλονίκη 1992, σσ. 8-10.

98. Ν. G. L. Hammond, ό.π., σ. 302.

99. Ό.π., σσ. 215, 218.



Εικ. 3. Τομή και όψη του ανατολικού τείχους του Δισπηλιού με θέα προς τη Δύση.

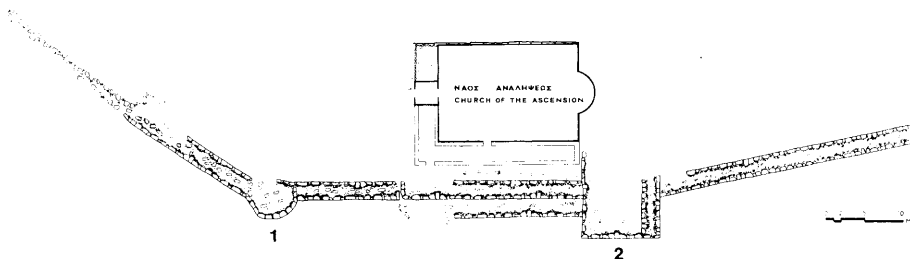
Δεν πρόκειται να ασχοληθώ εδώ με την πολιτιστική αυτή φάση, η οποία συνοδεύεται και από ικανά δείγματα ορεινών οχυρώσεων, μεγαλιθικών κατασκευών και βραχογραφημάτων, αλλά ήθελα να τονίσω μόνον πως το πανάρχαιο αυτό ανθρωπολογικό και πολιτιστικό υπόστρωμα ενός λιμνοδιαίτου λαού συνέχισε να υπάρχει και κατά τους επόμενους αιώνες, χωρίς να γνωρίσει σημαντικές μεταλλαγές ούτε κατά την εποχή των παιονικών εγκαταστάσεων ούτε και μετά, την εποχή της εμφανίσεως των μολοσσικών φύλων των Ορεστών και των Αργεαδών Μακεδόνων, τα οποία με την πάροδο του χρόνου και με ιδιαίτερα αργό ρυθμό (όπως διακρίνεται και από την προσοπογραφία της περιοχής κατά την όψιμη ρωμαϊκή περίοδο) αφομοίωσε τους προγενέστερους προϊστορικούς κατοίκους, όπως και τους μεταγενέστερους Παίονες και Θρακο-φρύγες, όσους τουλάχιστον παρέμειναν στις αριζικές τους εστίες.

### Τα τείχη του Δισπηλιού

Τα τείχη του Δισπηλιού διακρίνονταν σε ορισμένα σημεία του οχυρωματικού περιβάλλοντος, το μεγαλύτερο όμως τμήμα τους ήταν σκεπασμένο από άγρια βλάστηση. Παλιότερα (1960-1970) τα τείχη διακρίνονταν στο ίδιο ύψος αλλά σε πολύ καλύτερη κατάσταση, όπως διακρίνεται άλλωστε αυτό και από τις φωτογραφίες που δημοσίευσά τότε (1974)<sup>100</sup>.

Τις πρώτες πληροφορίες για την ύπαρξη του τείχους μάς τις έδωσε ο αρχαιολόγος Ν. Γ. Παππαδάκης: «Μόνον παρά την νοτιάν άχθην τής λίμνης επί του "νησιού" των Δουπιάκων, γλώσσης δηλαδή γής έξεχούσης υπέρ τόν

100. Ν. Κ. Μουτσόπουλος, *ό.π.*, σ. 325, εικ. 40, σ. 327, εικ. 42, σ. 329, εικ. 44.



Εικ. 4. Το μεσημβρινό τμήμα του τείχους το οποίο εφάπτεται στο ναό της Αναλήψεως. 1: ο κυκλικός πύργος, 2: η πύλη. Το τμήμα 1-2 καταστράφηκε πρόσφατα σε επεμβάσεις για τη διαμόρφωση κηπαρίου.

(σήμερον ἐν χειμῶνι μόνον) λιμνόκλυστον μυχόν σώζεται ἐν μέρει —μέχρι 2 μ. ὕψους ἐνιαχοῦ— τείχος πολυγωνικόν μεγάλων πελεκητῶν λίθων ...»<sup>101</sup>.

Οι παλιοὶ κάτοικοι του γειτονικοῦ οικισμού θυμούνται ὅτι σε αρκετά σημεία, το μεσημβρινό και το ανατολικό τείχος διατηρεῖτο, ἄλλοτε, σε πολύ μεγαλύτερο ὕψος. Θυμούνται ἐπίσης ὅτι για πάρα πολλά χρόνια, τα τείχη του λιμναίου οικισμού χρησιμοποιήθηκαν ὡς λατομεῖο για την προμήθεια λίθων για την ἀνέγερση σπιτιῶν στην Καστοριά ἀλλὰ και στο Δισπηλιό. Τους ογκόλιθους του τείχους τεμάχιζαν με λοστούς και βαριές και το δομικὸ υλικὸ μετέφεραν με τα «καράβια» της λίμνης στην ἀπέναντι ὄχθη. Το κωδωνοστάσιο του μητροπολιτικοῦ ναοῦ της Καστοριάς (του Ἁγίου Νικολάου), κατασκευάστηκε, κατὰ την παράδοση, με λιθάρια ἀπὸ τα τείχη του Δισπηλιοῦ.

Ἀπὸ μια γριά του Δισπηλιοῦ, που πέθανε σε ηλικία 110 χρονῶν, ὁ μπαμπά-Ναοῦμης Τσιονίδης, που γεννήθηκε το 1906, ἀκουσε παλιά, ὅταν ἦταν νέος, γύρω στο 1925, πὼς το τείχος στο «Νησί» «εναγίρω εἶχε ὕψος 2 μέτρα» (εἰκ. 3). Ἄλλοι μοῦ διηγήθηκαν πὼς ἡ καταστροφή του συμπληρώθηκε ἀπὸ την ἀφαίρεση του ασβεστολιθικοῦ υλικοῦ για τα ασβεστοκάμινα του Δισπηλιοῦ. Κάποιοι ἄλλοι θυμούνται σχετικά πρόσφατη καταστροφή του τείχους ἀπὸ την ἀφαίρεση υλικοῦ για την κατασκευή, το 1934-35, του νέου υπερυψωμένου δρόμου που οδηγεῖ ἀπὸ το δημόσιο, ασφαλτοστρωμένο δρόμο στην Ἀνάληψη. Ὑλικὸ ἀφαιρέθηκε ἀπὸ τα τείχη για την κατασκευή ἐπίσης ἐνὸς δρόμου που, ἀπὸ το «Γκόλι», οδηγεῖ στο Ἄργος Ορεστικό. Ἡ καταστροφή συμπληρώθηκε στα χρόνια μας, ὅταν, θέλοντας να «εὐπρεπίσουν» την εἴσοδο του ναοῦ της Ἀναλήψεως —ὁ ὁποῖος ἔχει ἀνιδρυθεῖ σύμφωνα με ἐντοιχισμένη ἐπιγραφή το 1857 ἐπάνω σε ἀρχαῖο κτίσμα— κατέστρεψαν ἕνα μεγάλο τμήμα του μεσημβρινοῦ τείχους, δημιουργώντας το προαύλιο του κηπαρίου.

101. Ν. Γ. Παπαδάκης, ὁ.π.

Κάτω από τον περίβολο και το μπετόν του προαυλίου έχει καλυφθεί το πολύτιμο ΝΔ τμήμα του πυλώνα της εισόδου (εικ. 4).

Το λατομείο των ασβεστολίθων βρισκόταν πιθανότατα στα απότομα βράχια που δεσπόζουν στις Β. παρυφές του βραχόβουνου, στους πρόποδες του οποίου βρίσκεται ο οικισμός, κοντά στη θέση της «Ντούπκας», της σπηλιάς με το «αγίασμα» και το «τρυποπέρασμα», στην οποία οφείλεται και η παλιά ονομασία του οικισμού Δουπιάκι.

Για τα συμβαίνοντα στη σπηλιά (την «ντούπκα»), πλάι στον Άγιο Νικόλαο, που είναι σκαρφαλωμένοι στους βράχους που δεσπόζουν στον οικισμό και που παλιά ήταν το νεκροταφείο του χωριού «Ντουπιάκι» - Δουπιάκι, μου διηγήθηκε ένας γέρος του χωριού, που η μάνα του ασχολείτο ιδιαίτερα με τα δρώμενα του «Τρυποπεράσματος», ότι οι γυναίκες που ήθελαν παιδί «τις τάιζε ένα χόρτο» και μετά τις οδηγούσε στη σπηλιά. Αυτά συνέβαιναν ανήμερα της Αναλήψεως. Εμένα με έστειλε η μάμπω μου να σκαρφαλώσω, επάνω από τη σπηλιά, για να ρίχνω νερό να βραχούν οι γυναίκες, να μουσκέψουν. Μετά έριχνα τρεις πέτρες και μετά περνάγανε μέσα στη σπηλιά και πήγαιναν στην *τσουλήθρα*. Και σήμερα διακρίνονται καθαρά στο εσωτερικό της σπηλιάς με τα δύο ανοίγματα ο λειασμένος ασβεστολιθικός βράχος (η *τσουλήθρα*), από τη μακροχρόνια χρήση του από γυναίκες που ήθελαν να αποκτήσουν παιδί.

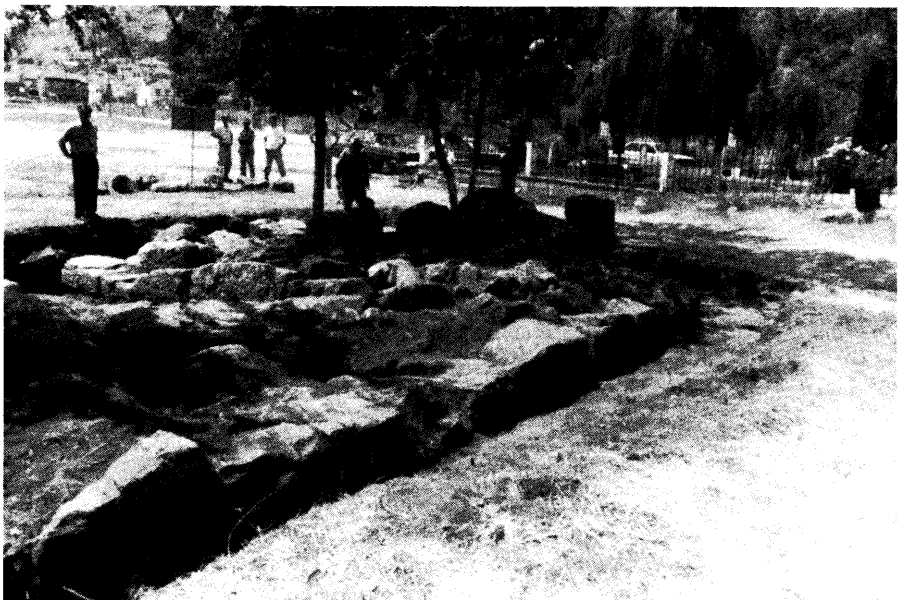
Αποφασίσαμε να αρχίσουμε την ανασκαφή από ένα σημείο της ΝΑ γωνίας, πολύ κοντά στον ανατολικό τοίχο του περιβόλου της εκκλησίας, όπου διακρινόταν επιφανειακά ένας λιθοσωρός (εικ. 5).

Ορισμένοι από τους λίθους του ήταν ιδιαίτερα μεγάλων διαστάσεων. Επάνω και ανάμεσα στο σωρό των λιθαριών είχαν φυτρώσει και θεριφεί ορισμένες κορομηλιές που κι αυτές είχαν συμβάλει στην αποκόλληση των λίθων από τις θέσεις τους. Με την ανασκαφή άρχισε σιγά-σιγά να αποκαλύπτεται το ΝΑ τμήμα της πύλης (εικ. 6, 7).

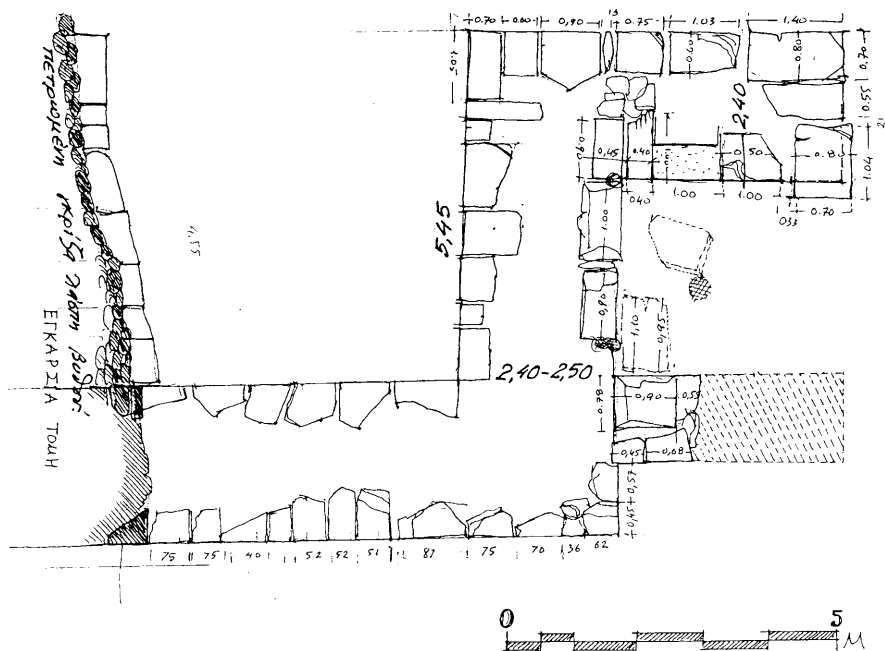
Κατά τον επιφανειακό καθαρισμό της Β. εσωτερικής πλευράς του τείχους άρχισαν να εμφανίζονται ήδη σε αρκετά επιφανειακή στάθμη (-0,10-0,20) νεολιθικά όστρακα μαζί με μεσαιωνικά όστρακα και κοσμήματα, όπως ένα τεμάχιο βραχιολιού από υαλόμαζα, ένα νεολιθικό πηνίο και ένας λίθινος «πεςσός» με πλευρά 0,02 μ. σε μίαν απόσταση 5,5-6,50 από τη ΒΑ εσωτερική γωνία του πυλώνα. Αυτή η αναταραχή των στρωμάτων οφείλεται σε σχετικά πρόσφατες επεμβάσεις και στο εσωτερικό του οχυρωμένου αρχαίου οικισμού («Νησί») για τη διαμόρφωση ποδοσφαιρικού γηπέδου, αλλά και στην εξωτερική διαμόρφωση της μεσημβρινής περιοχής για λόγους «εξωραϊσμού» με μηχανικό εκσκαφέα, ώστε να δημιουργηθεί επίπεδος χώρος για τους πανηγυριστές που συγκεντρώνονται στις εκδηλώσεις που πραγματοποιούνται στο σημείο αυτό ανήμερα της εορτής της Αναλήψεως. Κατά τα άλλα η περιοχή



*Ειζ. 5. Ανατολική όψη του τείχους στο ψηλότερα διατηρούμενο τμήμα του.*



*Ειζ. 6. Το ανατολικό τμήμα της πύλης μετά την ανασκαφή.*



Εικ. 7. Το ανατολικό τμήμα της πύλης.

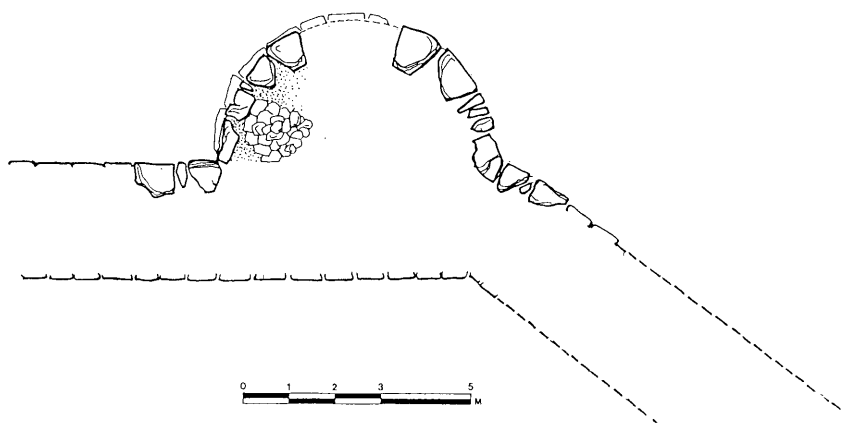
του μεσημβρινού τείχους χρησιμοποιούνταν κατά τις δύο τελευταίες δεκαετίες ως τόπος απορροίφησης των αποβλήτων της «Πανηγύρεως».

Το πάχος του μεσημβρινού τείχους κυμαίνεται από 2,40-2,70 μ. (εικ. 6). Η ανασκαφή απέδειξε ότι το σωζόμενο τμήμα και του τείχους και του πυλώνα αποτελείται από την αρχική σειρά λίθων, η οποία εδράζεται επάνω σε λιθορριπή τοποθετημένη επάνω στην γκρίζα πετρωμένη λάσπη του βυθού της λίμνης (εικ. 7). Στο ίδιο συμπέρασμα είχε καταλήξει και η έρευνα του Αντ. Κεραμόπουλλου, ο οποίος όμως τότε επίστευε ότι η δημιουργία του νησιού ήταν τεχνητή διά προσχώσεως: «κατά την περιφέρεια της χωσθείσης γης ἐρρίφθησαν ἐπὶ τῆς προσχώσεως ἀτάκτως λίθοι ἄργοι καὶ ἐπ' αὐτῶν ὡς ὑποδομῆς ἤχθη ἡ γραμμὴ τοῦ ὄρατου τείχους ...».

Και το δυτικό τμήμα του μεσημβρινού τείχους είχε το ίδιο πάχος (2,55-2,70 μ.) και διατηρείτο στο ίδιο ὕψος, ὅπως και το υπόλοιπο. Σε μιαν απόσταση 50 μέτρων ἀπὸ τῆ ΒΔ. εσωτερικὴ γωνία του πυλώνα ἀπὸ ελάχιστα ἴχνη που διασώζονται βλέπουμε να δημιουργείται μια θλάση στο τείχος, το οποίο μετὰ συνεχίζει ἀκολουθώντας ΒΔ. κατεύθυνση. Μια υπερβολικὰ ἐντονη ἀμβλεία γωνία δημιουργοῦσε ἐπίσης το δυτικὸ τμήμα του μεσημβρινοῦ τείχους και στο σημεῖο τῆς επαφῆς του με τον πυλώνα (εικ. 8-9).

Στο σημεῖο ἀκριβῶς τῆς γωνίας που σχηματίζουν οι δυο κλάδοι του τεί-





Εικ. 8. Το μεσημβρινό τείχος του Δισπηλιού στο σημείο της υλάσεως.

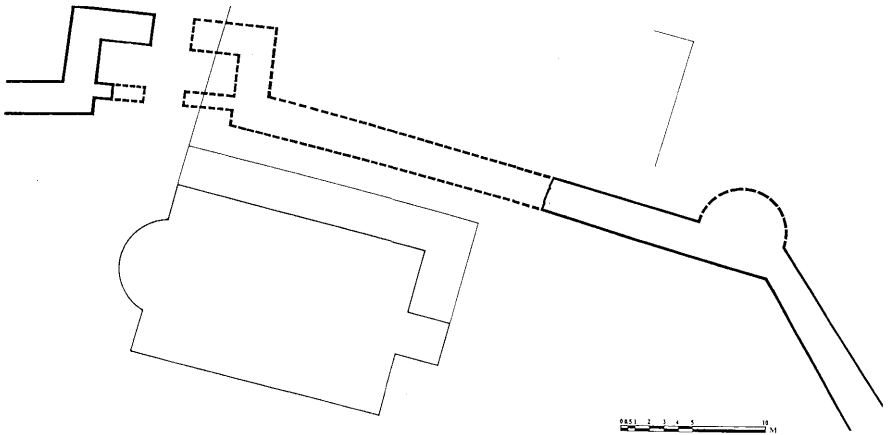
χους, ο Ν. και ο ΝΑ., υπάρχουν ίχνη από έναν ημικυλινδρικό πύργο, του οποίου ελάχιστοι λίθοι της πρώτης στρώσεως σώζονται (εικ. 8, 9). Στο σημείο αυτό δημιουργείται η στροφή με ΒΔ. κατεύθυνση, η οποία υπαγορεύεται από μια φυσική μισγάγγεια του εδάφους που υπάρχει εξωτερικά. Η διάμετρος του ημικυκλίου στη βάση του πύργου είναι 6,20 μ. (εικ. 8, 9).

Στη συνέχεια προσπαθήσαμε να προσδιορίσουμε τη ΒΑ. γωνία του τείχους, αφού προηγουμένως απαλλάξαμε τον τόπο από την άγρια βλάστηση. Και στο σημείο αυτό επαληθεύσαμε το πάχος του τείχους 2,40 μ. Το ανατολικό τείχος όμως είναι λεπτότερο (1,80-1,90 μ.).

Στη συνέχεια, με πολλές δυσκολίες λόγω της επιχώσεως, προσπαθήσαμε να διερευνήσουμε την επέκταση του ανατολικού κλάδου του τείχους προς βορρά. Σε ένα μικρό τμήμα της δυτικής όψεώς του διακρίνονται τρεις στρώσεις δόμων, οι οποίοι και μας δίνουν τη δυνατότητα να μελετήσουμε την δομή του συστήματος (εικ. 5, 10).

Η έρευνα έδειξε ότι το ανατολικό τείχος σταματάει σε μian απόσταση 33,50 μ., από την εσωτερική ΝΑ. γωνία. Συνεχίσαμε τον έλεγχο σε διάφορα σημεία της πιθανής επέκτάσεώς του. Μάταια όμως, γιατί κανένα ίχνος θεμελίων δεν κατορθώσαμε να επισημάνουμε. Μόνο σε μian απόσταση 62,30 μ. από την εσωτερική ΝΑ. γωνία του τείχους επισημάνσαμε ένα λιθοσωρό που καθορίσαμε σε ένα τμήμα 5×12 μ. Ίσως πρόκειται για τμήμα της θεμελιώσεως του Β. τείχους που έχει ολοσχερώς εξαφανιστεί ή για λατίπες που παρέμειναν από τον επιτόπου τεμαχισμό των δόμων λίθων, πριν από τη μεταφορά τους με τα «καράβια» της λίμνης στην Καστοριά<sup>102</sup>.

102. Αντ. Κεραμιόπουλλος, ό.π., σ. 59: το τείχος «είναι προς την λίμνην κατεστραμμένον, διότι, ως φαίνεται, οί λίθοι άπήγοντο διά λέμβων εις Καστοριάν».



Εικ. 9. Αποκατάσταση του κεντρικού τμήματος του μεσημβρινού τείχους του Δισπηλιού, μετά την ανασκαφή.

Τα δεδομένα για τη χρονολόγηση του τείχους του Δισπηλιού είναι δύο ειδών, κατασκευαστικά και μορφολογικά. Το πάχος του τείχους: 2,50-2,70 μ. συμπίπτει με τον μέσο όρο των τειχών της αρχαιότητας, ο οποίος κατά τον Ανασάσιο Ουλάνδο εκυμαίνεται συνήθως μεταξύ 2,70-3,30 μ.<sup>103</sup>

Μοναδικό σημείο, στο οποίο διατηρείται σε ύψος το τείχος, διασώζεται, όπως αναφέραμε, στη δυτική όψη του ανατολικού τείχους του Δισπηλιού (εικ. 3, 5). Οι ομοιότητες που παρατηρούνται με αντίστοιχες ακανόνιστες μορφές δομής, όπως στο κυκλώπειο τείχος της Ακροπόλεως των Αθηνών<sup>104</sup> (εικ. 10) ή την εσωτερική όψη του τείχους της ακροπόλεως των Μυκηνών<sup>105</sup> —πρόκειται για το τείχος που έγινε για να προστατεύσει τον ταφικό κύκλο— και το οποίο ο Wace χρονολογεί στην ΥΕ ΙΙ εποχή, όπως και με άλλα σημεία των όψεων των κυκλωπείων τειχών των Μυκηνών<sup>106</sup> (στους λαμπάδες και στο υπέρθυρο της Πύλης διαπιστώνεται η χρήση «σφύρας και πρίονος»)<sup>107</sup> σε θολωτούς μυκηναϊκούς τάφους<sup>108</sup> και αλλού, δεν θα πρέπει να μας παρασύρουν σε χρονολογικές προσεγγίσεις.

Τα κυκλώπεια τείχη της ακροπόλεως των Μυκηνών συνήθως χρονολογούνται στην ΥΕΙΙα (Β. τείχος) και ΥΕΙΙβ (Β. πύλη, πύλη Λεόντων)<sup>109</sup>. Το

103. Α. Κ. Ουλάνδος, *Τα υλικά δομής των αρχαίων Ελλήνων*, τ. Α', 2, Αθήνα 1958, σ. 205.

104. W. Wrede, *Attische Mauern*, Athen 1933, εικ. 1.

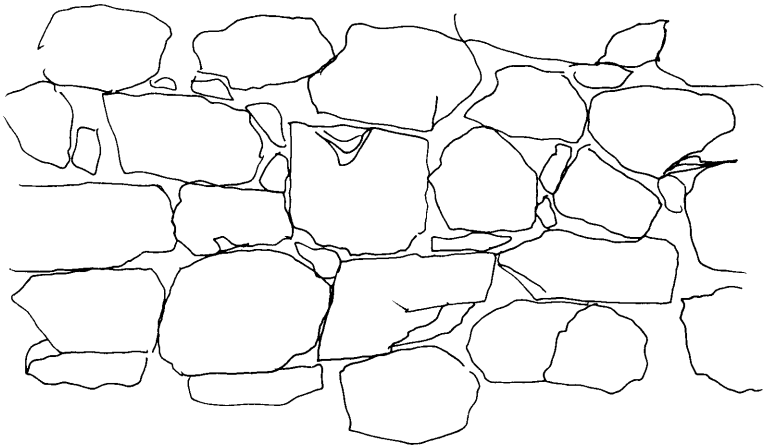
105. Α. J. B. Wace, *Mycenae*, N. Jersey 1949, πίν. 81α.

106. Γ. Μυλωνάς, «Η βόρεια πύλη των Μυκηνών», *Χαριστήριο εις Αναστάσιον Κ. Ουλάνδον*, τ. Α', Αθήνα 1965, πίν. IV, V.

107. Γ. Μυλωνάς, *ό.π.*, σ. 217 σχ. 3.

108. Α. J. B. Wace, *ό.π.*, σσ. 17, 30, 43, πίν. 63α.

109. Σπ. Ιακωβίδης, *Η μυκηναϊκή ακρόπολη των Αθηνών*, Αθήνα 1962, σ. 225.



Εικ. 10. Το μυκηναϊκό τείχος της Ακροπόλεως των Αθηνών.

κυκλώπειο τείχος των Αθηνών χρονολογούν συνήθως λίγο μεταγενέστερα, στη δεύτερη φάση δραστηριοτήτων της ακροπόλεως των Μυκηνών, στη ΥΕΙΙβ περίοδο<sup>110</sup>.

Σχετικά με την κλίμακα του ακανόνιστου-κυκλώπειου συστήματος δομής έχουμε να παρατηρήσουμε ότι τα αρχαιότερα κατασκευάζονται με μικρότερων διαστάσεων λίθους, όπως του Διμηνίου<sup>111</sup>. Επίσης στις Μυκήνες οι λίθοι της τελευταίας φάσεως είναι μικρότεροι και εμφανίζουν περισσότερα και συστηματικότερα ίχνη πελεκήματος από τους προηγούμενους<sup>112</sup>.

Σχετικά με τις διαστάσεις, τα πάχη των κυκλώπειων τειχών βλέπουμε ότι είναι πολύ μεγάλα: 17 μ. το ανατολικό και νότιο μέρος της Τίρυνθας και 3,60 στη ΝΑ. γωνία της Ακροπόλεως των Αθηνών. Κατά μέσον όρον, γράφει ο Σπύρος Ιακωβίδης, είναι 7,50 στην Τίρυνθα, 5,50 στο Γλά της Κοπαΐδας, 5 μ. στις Μυκήνες και 4,50 στην Αθήνα<sup>113</sup>.

Οι διαστάσεις των δόμων λίθων στην κυκλώπεια τειχοποιΐα πολύ συχνά υπερβαίνει το 1 μ. μήκος και κάποτε φθάνει τα 3,25 μ.

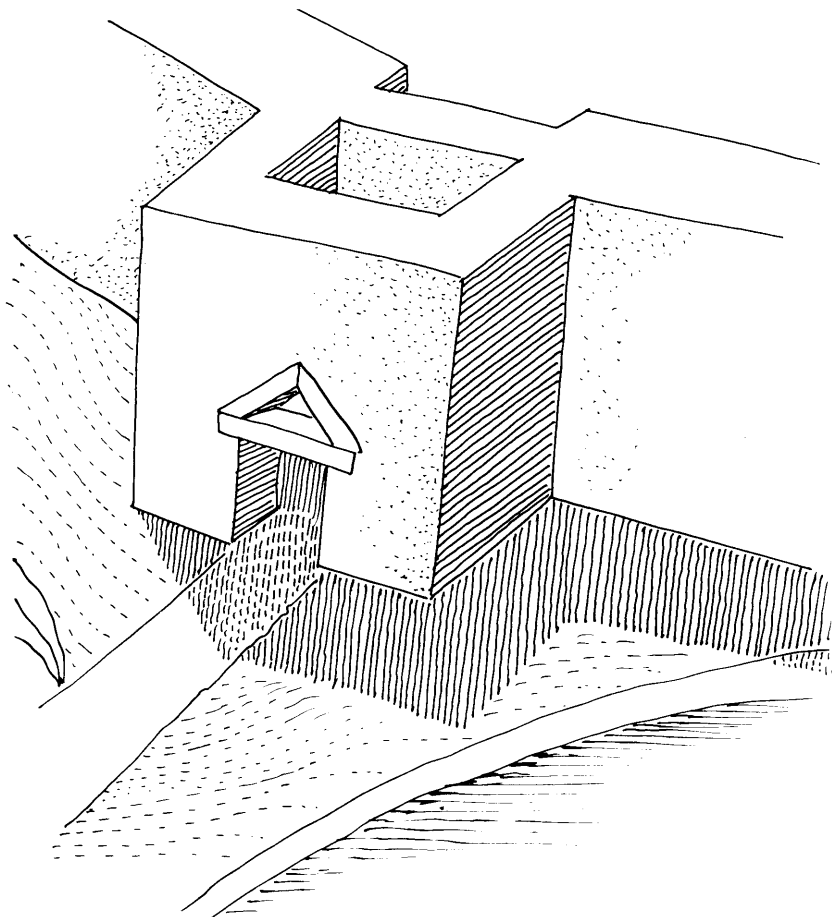
Όλα αυτά αποθαρρύνουν οποιαδήποτε χρονολογική προσέγγιση των τειχών του Διοσπηλιού με τα αρχαιότερα αυτά παραδείγματα του μυκηναϊκού νότου. Μεσολαβεί και εδώ ένα μεγάλο κενό που απουσιάζουν χρονολογημένα

110. Εισήγηση Σπ. Μαρινάτου στη διατριβή του Σπ. Ιακωβίδη, *ό.π.*, σ. 15, και Σπ. Ιακωβίδη, *ό.π.*, σ. 227.

111. *ΑΕ*. 1953/54, σσ. 3, 59.

112. Σπ. Ιακωβίδη, «Τα κυκλώπεια τείχη», *ΑΑΑ* II/1 (1969) 468.

113. *Ο.π.*, σ. 463.



*Ειγ. 11. Σκαρίφημα θεωρητικής αποκατάστασης της μορφής του πυλώνα του μεσημβρινού τείχους του Δισπηλιού.*

παραδείγματα και φθάνουμε στις γνωστές μορφές τειχών με λέσβιο σύστημα δομής, το οποίο ολοκληρωμένο εμφανίζεται κατά την πρόμη αρχαϊκή εποχή (2ο μισό του 7ου π.Χ. αιώνα)<sup>114</sup>.

Οι αμυδρές ομοιότητες με ορισμένα πρώιμα παραδείγματα της λέσβιας τειχοποιίας θα μπορούσε κανείς να επισημάνει, όπως με αυτή του αναλημματικού τείχους του αρχαιότερου τελεστηρίου της Ελευσίνας<sup>115</sup>, ή και με ακόμα αρχαιότερα λείψανα του ίδιου τείχους (8ου αιώνα)<sup>116</sup>. Μεγαλύτερες

114. Α. Κ. Ουλάνδος, *ό.π.*, σ. 246.

115. W. Wrede, *ό.π.*, σ. 5 ειγ. 4· Α. Κ. Ουλάνδος, *ό.π.*, σ. 212.

116. W. Wrede, *ό.π.*, σ. 5 ειγ. 3: Stützmauer der Mysterienterrasse.

αναμφίβολα ομοιότητες εμφανίζει η δομή του τείχους του Δισπηλιού με μεταγενέστερα παραδείγματα, τα οποία διατηρούν την αρχαικότητα στη μορφή τους, όπως στο τείχος στις Οινιάδες της Ακαρνανίας<sup>117</sup> (455 π.Χ.)<sup>118</sup>, αλλά και έξω από τον ελλαδικό χώρο, όπως βλέπουμε στο μεγαλιθικής δομής πολυγωνικό σύστημα του Αργίνο στο Λάτιο του 5ου αιώνα π.Χ.<sup>119</sup>.

Άλλα επίσης δεδομένα που μας οδηγούν σε μια μεταγενέστερη χρονολόγηση του τείχους του Δισπηλιού είναι η μορφή του πυλώνα, ο οποίος προεξέχει της εξωτερικής επιφανείας του μεσημβρινού τείχους κατά 5,45 μ. Αν και δεν έχει ολοκληρωθεί η ανασκαφή του (έχει ανασκαφεί ο μισός πυλώνας) μπορούμε να βασιστούμε στα υπάρχοντα δεδομένα για μια τυπολογική σύγκριση (εικ. 11). Οι ομοιότητές του με αντίστοιχους πυλώνες οχυρωμάτων της Αττικής, όπως του Γυφτόκαστρου (Πάνακτον) (4ος αι. π.Χ.)<sup>120</sup>, μας οδηγούν, μαζί και με την μορφή του μοναδικού κυκλικού πύργου —στο ίδιο ακριβώς σημείο του τείχους και με τις ίδιες διαστάσεις απαντιέται στην αρχαία Στύμφαλο<sup>121</sup>— να προτείνουμε προς το παρόν και με τη δέουσα επιφύλαξη ως χρονολογία του τείχους τις αρχές του 4ου αιώνα π.Χ. Και ο αείμνηστος Α. Λ. Κεραμιόπουλλος είχε καταλήξει στο συμπέρασμα ότι το τείχος του Δισπηλιού ήταν πιθανώς έργο του Μακεδόνα βασιλιά Αρχέλαου (414/13-399 π.Χ.)<sup>122</sup>. Μια πιθανή θεωρητική αποκατάσταση της μορφής του πυλώνα μας δίνει η εικόνα 11.

N. K. ΜΟΥΤΣΟΠΟΥΛΟΣ

117. Α. Κ. Ουλάνδος, *ό.π.*, σσ. 311-312· Robert Lorentz, L. Scranton, *Greek Walls*, Cambridge Massachusetts 1941, σ. 17 εικ. 2.

118. Α. Κ. Ουλάνδος, *ό.π.*, σ. 311 σημ. 4.

119. J.-P. Adam, *La construction romaine*, Paris 1989, σ. 111 εικ. 234, σ. 179 εικ. 389.

120. Luigi Beschi, «La fortezza ellenica di Gyphokastro», *Πεπραγμένα της 8ης Επιστημονικής συνόδου του Διεθνούς Ινστιτούτου Φρουρίων (IBI)*, Αθήνα 1968, σ. 130 εικ. 6, σ. 135 εικ. 14, σ. 136 εικ. 15, σ. 145.

121. Α. Κ. Ουλάνδος, *ό.π.*, σ. 204 εικ. 165.

122. Αντ. Κεραμιόπουλλος, «Ἐρευναί ἐν Δυτικῇ Μακεδονίᾳ», *ό.π.*, σ. 59· του ίδιου, «Ἀνασκαφαί ἐν Καστορίᾳ», *ό.π.*, σ. 23· Ν. Κ. Μουτσόπουλος, *Καστοριά*, σ. 330.