

ΤΟ ΧΩΡΙΟΝ ΤΟΥ ΣΩΛΗΝΟΣ ΣΤΗΝ ΚΑΣΣΑΝΔΡΑ

Τὸν Μάιο τοῦ 1419 ὁ Στέφανος Δούκας Ραδηνός, ἐνεργῶν ὡς «κεφαλὴ τῆς νήσου Κασσανδρείας», παρέδωσε στὴν ἀγιορειτικὴ μονὴ τοῦ Ἁγίου Παντελεήμονος «ἐντὸς τῆς νήσου Κασσανδρείας τὸ παλαιοχώριον τὸν Ἅγιον Δημήτριον καὶ γῆν περὶ αὐτὸ ζευγαρίων τριάκοντα»¹. Στὸ παραδοτικὸ ἔγγραφο ἀναφέρονται λεπτομερῶς καὶ τὰ ὄρια τῆς παραδιδομένης γῆς².

Γνωρίζουμε ὅτι ἡ ἀνωτέρω περιοχὴ εἶναι, σὲ γενικὲς γραμμές, ἡ ἴδια μὲ τὸ μετόχι τῆς Μονῆς, τὸ ὁποῖο ἀπαλλοτριώθηκε (+1932) γιὰ τὴν δημιουργία τοῦ σημερινοῦ προσφυγικοῦ χωριοῦ Καλλιθέα, γνωστοῦ καὶ ὡς Μάλ-Τεπέ³.

Στὰ νότια ὄρια τοῦ μετοχίου, ὅπως περιγράφονται τὸ 1419, ἀναφέ-

1. P. Lemerle, G. Dagon, S. Circović, *Actes de Saint-Pantéléémon*, Παρίσι 1982, ἔγγρ. 18, στ. 2.

2. Ἐ. ἀ., στ. 5-15.

3. Στὸν βακουφναμὲ τῆς Μονῆς, τοῦ 1569, μεταξὺ τῶν κτημάτων τῆς ἀναφέρεται καὶ τὸ μετόχι ποὺ μᾶς ἀπασχολεῖ, περιγραφόμενον καὶ ὀριοθετούμενον ὡς ἐξῆς: «καὶ ἐν τζιφλίκιον εἰς Κασσάνδραν, ἔχον οἰκίας καὶ ἀμπέλια, καὶ πηγὰδι, καὶ σταύλους, καὶ ἀχυρῶνας καὶ μίαν Ἐκκλησίαν ἐπ' ὀνόματι τοῦ Ἁγίου Παντελεήμονος, καὶ συνορευον τὸ ἐν μέρος μὲ τούμπαν, καὶ τὸ ἄλλο μὲ πιτζάκι, δηλ. ἐν δένδρον τσάμιον (= πευκον) ὑπάρχει, καὶ τὸ τρίτον μὲ μεγάλον λάκκον καὶ μὲ μεσονήσι ὀνομαζόμενον μεγάλον λάκκον καὶ μὲ τζιφλίκια Φιλοθέου καὶ Παντοκράτορος». Βλέπε Φιλαλήθους (= Arsenij Inaščenko), *Περὶ τοῦ ζητήματος τῆς ἐν Ἀθῶν ἱερᾶς μονῆς τοῦ Ἁγίου Παντελεήμονος*, ἐν Κωνσταντινουπόλει 1874, σ. 122. Πράγματι τὸ μετόχι συνορεύεται μὲ τὰ μετόχια Φιλοθέου (πρὸς Ν) καὶ Παντοκράτορος (= Ἀζάπικον, πρὸς ΝΔ), τὰ ὁποῖα σημειοῦνται καὶ στοὺς ἐπιτελικούς χάρτες. Δὲν τίθεται λοιπὸν ὑπὸ ἀμφισβήτηση ὅτι τὰ κτήματα τῶν ἐτῶν 1419, 1569 καὶ 1932 ταυτίζονται, ἂν καὶ γνωρίζουμε ἀπὸ ἔγγραφα τῆς τουρκοκρατίας ὅτι τὸ μετόχι, κατὰ τοὺς ὁψιμοὺς χρόνους, ἀπετελεῖτο ἀπὸ δύο γειτονικὲς κτηματικὲς μονάδες· βλ. σχετ. καὶ κατωτέρω.

Μὲ τὴν παροῦσα εὐκαιρία καὶ ἐπειδὴ οἱ μέχρι σήμερον ἀσχοληθέντες δὲν κατέληξαν σὲ βέβαιο συμπέρασμα, θεωροῦμε σκόπιμο νὰ ἐπισημάνουμε ὅτι τὸ «προάστιον ὁ ἅγιος Δημήτριος τοῦ Φουσκοῦλου τῆς μονῆς τοῦ ἁγίου Παντελεήμονος», τὸ περιοριζόμενον σὲ ἔγγραφο τοῦ 1044 (*Act. S. P.*, ἔ.ἀ., ἔγγρ. 3), δὲν ταυτίζεται τοπογραφικῶς μὲ «τὸ παλαιοχώριον τὸν Ἅγιον Δημήτριον» τοῦ 1419. Ἐπ' αὐτοῦ ἐτοιμάζουμε μελέτη. Γιὰ τὸ μετόχι βλ. σύντ. P. Bellier, R. - C. Bondoux (...), *Paysages de Macédoine*, Παρίσι 1986, σ. 195.

ρονται «τὰ δίκαια (...) τοῦ Σωλήνου»¹. Οἱ ἐκδότες τοῦ ἐγγράφου δὲν ἀσχολοῦνται μὲ τὴν ἔννοια τῆς φράσεως αὐτῆς καὶ στὸ εὔρετήριό τοῦ τόμου σημειώνουν ἀπλῶς: «Σωλήν (ὁ), Patronyme ou lieu-dit?»².

Σήμερα σώζεται τοπωνύμιό «Σουλῆνα (ή)»³ ἀναφερόμενο στὸ παραθαλάσσιο βραχῶδες ὕψωμα ποῦ βρίσκεται ἀμέσως βορείως τῆς ἐκβολῆς τοῦ χειμάρου Ποτόκι⁴, ὁ ὁποῖος περιορίζει πρὸς βορρᾶν τὴν ἔκτασι τοῦ ξενοδοχειακοῦ συγκροτήματος «Παλλήνη» καὶ «Ἄθως» (βλ. εἰκ. 1). Ἡ περιοχὴ ὀνομάζεται καὶ «Παλιόχωρα»⁵. Μὲ λίγα λόγια ἡ σημερινὴ Σουλῆνα ἀνταποκρίνεται τοπογραφικῶς στὴν πλευρὰ τοῦ μετοχίου, ὅπου τὸ 1419 ἀναφέρονται «τὰ δίκαια τοῦ Σωλήνου»⁶. Τίθεται ὁμοίως καὶ πάλι τὸ ἐρώτημα: πρόκειται γιὰ τοπωνύμιό ἢ γιὰ ὄνομα κάποιου κτηματῆ τῆς περιοχῆς;

Ἀπὸ ἀγιορειτικὰ ἐγγραφα γνωρίζουμε ὅτι κατὰ τὸν 14ον αἰ. ἦταν διαδεδομένο τὸ τοπωνύμιό «Σωλήν» ἢ «Σωληνάριον» καὶ πολὺ συχνὰ ἀναφερόταν σὲ περιοχὲς ποῦ εἶχαν νερό⁷. Ἐχοντας ὑπόψη μας ὅτι στὴν

1. Act. S.P., ἔ.ἀ., 18.13.

2. Ἐ. ἄ., σ. 221.

3. Οἱ κάτοικοι τῶν γειτονικῶν χωριῶν Ἀθῦτου καὶ Βάλτας, τὸ προφέρουν «Σ'λήνα (ή)». Τὸν τύπο αὐτὸν βλ. καὶ Β. Μ α τ α υ τ σ ῆ, Ἱστορικές ἀφηγήσεις καὶ πληροφορίες ἀπὸ τὴν Κασσάνδρα (1821-1912), «Χρονικά τῆς Χαλκιδικῆς» 25-26 (1974)-31.

4. Ἐπιτελικὸς χάρτης, 1:50.000, ἔκδοσις Γ.Υ.Σ., 1954. φ. «Ν. Ποτεΐδαια-Βάλτα».

5. Β. Μ α τ α υ τ σ ῆ, ἔ.ἀ., σ. 31, «(...) θέσις "Παλιόχωρα", ὅπου εἶναι σήμερα τὸ κτῆμα τοῦ Ἰωάννη Ἀργυροῦδη ἀπὸ τὴν Ἄθυτο».

6. Τὴν θέσιν βλ. στοῦ Ι. Α. Π α π α γ γ ἔ λ ο υ, Χαλκιδική, Θεσσαλονίκη 1981, σ. 84, χάρτης. Βλ. καὶ Ν. Θ. Σ χ ι ν ᾶ, Ὀδοιπορικαὶ σημειώσεις Μακεδονίας (...), ἐν Ἀθῆναις 1887, σ. 538, «Ἐκ τοῦ χωρίου Παζαράκια ὁδὸς κατερχομένη ἀπότομον κατωφέρειαν ἐπὶ 20' τῆς ὥρας πρὸς τὴν παραλίαν καὶ βαίνουσα δι' αὐτῆς, παρέρχεται τοῦ λιμένου Σολίνα καὶ μετοχίου τῆς ἐπὶ τοῦ Ἁγίου Ὀρους μονῆς Ἁγίου Παντελεήμονος ἢ Ρωστικοῦ καὶ φέρει εἰς τὸ χωρίον Ἄθετον». Σὲ παλαιὸς καὶ νέους χάρτες τὸ τοπωνύμιό ἀναφέρεται συχνά, ἀλλὰ ὡς ὄνομα ἀκρωτηρίου· βλ. π.χ. τὸν χάρτη 1:300.000, ὁ ὁποῖος συνοδεύει τὸ ἔργο τοῦ Α. S t r u c k, Makedonische Fahrten, I. Chalkidike, Βιέννη-Λειψία 1907, (C. Sulena) καὶ τὸν χάρτη τοῦ War Office, 1:250.000, Λονδίνον Ὀκτ. 1908, φ. Mt. Athos, Ὁ Ἐπιτελικὸς 1:50.000, ἔκδοσις Γ.Υ.Σ., 1969, φ. «Κασσάνδρεια», τοποθετεῖ παραδόξως «Ἀκ. Σουλίνα» στὴν Ἄθυτο.

7. P. Lemerle, A. Guillou, N. Svoronos, D. Papachryssanthou, Actes de Lavra, II, Παρίσι 1977, 74.12 (τοῦ 1284), 99.16 (τοῦ 1304) καὶ τ. III, Παρίσι 1979, 139.21 (τοῦ 1361), ὅπου ἀναφέρεται στὸν Γομάτι τῆς Λήμνου ὁ «φρύξ τοῦ Σωληναρίου». Τὸ 1321 γίνεται ἀναφορὰ στὸν «ῥόδακα τὸν ἐγχωρίως ὀνομαζόμενον Μεγάλην Σουλῆναν», ὁ ὁποῖος βρισκόταν μεταξύ Περιστερᾶς καὶ Βασιλικῶν Θεσσαλονίκης· τὸ ἴδιο ἔτος ἀναφέρεται «τοποθεσία τοῦ Σουληναρίου», κάπου στὴν περιοχὴ τῆς Σαρανταρέας (σήμερ. Ταγαράδες Θεσσαλονίκης), βλ. Lavra II, 109.78. Τὸ 1335 γίνεται ἀναφορὰ «εἰς τόπον τὸν Σωλήνα ὀνομαζόμενον» στὴν περιοχὴ τῆς Ζαβαρνικείας, δηλ.

Σουλήνα τῆς Κασσάνδρας ὑπάρχει χείμαρρος, ὁ ὁποῖος κρατᾷ νερὸ ὄλο τὸ ἔτος, θὰ πρέπει νὰ θεωρήσουμε ὡς πολὺ πιθανὸν ἢ περιοχὴ νὰ ἔλαβε τὸ ὄνομά της ἀπὸ τὸν χείμαρρο.

Πλὴν ὁμως ἡ ἀναφορὰ «δικαίων τοῦ Σωλήνος» τὸ 1419 σημαίνει ὅτι ἐκεῖ ὑπῆρχε εἴτε μεγάλη ἰδιοκτησία, εἴτε κτηματικὴ περιφέρεια χωριοῦ. Τὸ 1977 πραγματοποιήσα ἐπιφανειακὴ ἔρευνα στὴν Σουλήνα, ἀπὸ τὴν ὁποία προέκυψαν τὰ ἑξῆς¹:

1. Μεγάλῃ ἔκτασιν τῆς ἐπίπεδης καὶ ἐν πολλοῖς πευκόφυτης κορυφῆς τοῦ βραχώδους λόφου καταλαμβάνεται ἀπὸ τὰ εἰσώτια μεγάλου ἀρχαίου οἰκισμοῦ² διακρίνεται καὶ ἡ γραμμὴ τοῦ τείχους, τὸ ὁποῖο τὸν ὁχύρωνε ἀπὸ τὶς εὐπρόσιτες βόρεια, δυτικὴ καὶ νότια, πλευρές.

2. Στὸ ΝΑ τεταρτημόριον τῆς ἀρχαίας πόλεως διακρίνονται τὰ ἴχνη ἐκτεταμένης μεσαιωνικῆς ἐγκαταστάσεως. Στὴν ΝΑ ἄκρῃ τοῦ λόφου, πάνω στὸν ἀπόκρημνο παραθαλάσσιον βράχο, σώζονται τὰ λιγιστὰ κατάλοιπα (λιθοσωρὸς) ἐνὸς ὀρθογωνίου πύργου· ἡ συγκεκριμένη θέση ὀνομάζεται «Παλιόπυργος». Ὁ πύργος σωζόταν σὲ κάποιον ὕψος μέχρι τὸν

μεταξὺ Γερακαροῦς καὶ Ἀρδαμερίου· βλ. D. P a p a c h r y s s a n t h o u, Actes de Xéporhon, Παρίσι 1986, 23.45. Στὴν Νικήτη Χαλκιδικῆς ὑπάρχει τοπωνύμιον «Τσουλνάρ» (τό). ὅπου καὶ βρῦση μὲ «σωληνάριον» (= τσουλνάρ').

1. Σχετικὴ εἶναι καὶ ἡ ἀρ. πρωτ. 330/30-4-1977 ἀναφορὰ μου πρὸς τὴν Ἐφορεῖαν Βυζαντινῶν Ἀρχαιοτήτων Χαλκιδικῆς, «Ἐκθεση ἀρχαιολογικῆς ἔρευνας στὴν Κασσάνδρα τὴν 12 καὶ 13 Φεβρουαρίου 1977».

2. Ὁ σημαντικὸς αὐτὸς οἰκισμὸς θὰ μπορούσε νὰ ταυτισθῇ μὲ τὴν «Νέαν πόλιν», τὴν ὁποίαν ὁ Ἡρόδοτος (Ζ' 123), ἀπαιθεῖ εὐθὺς μετὰ τὴν Ἄφυτιν. Ὁ Δ. Ζάγκλης, Χαλκιδική, Θεσσαλονίκη 1956, σ. 63, τὴν τοποθετεῖ «ἐπὶ τῆς θέσεως τοῦ νῦν χωρίου Πολυχρόνου», ἐνῶ ὁ Μ. Ζ a h r n t, Olynth und Chalkidier, Μόναχον 1971, σ. 207, μεταξὺ Κρυσπηγῆς καὶ Πολυχρόνου. Ὁ Μ a τ a υ τ σ ῆ ς, ἔ.ἀ., σ. 17, σημειώνει ὅτι «στὴν περιοχὴ τοῦ Πολυχρόνου» ὑπάρχει τοποθεσία «Φράγκου ραζώνι» ἀνατολικότερα ἀπὸ τὴν θέσιν «Γερομήρου» κτίρια. Στὴν θέσιν αὐτὴ ἡ ἀρχαία πόλις Νεάπολη». Ὁ Ν. Β. Χρυσανθίδης, Αὐτοσχέδιος περιγραφή τῆς Χαλκιδικῆς Χερσονήσου, ἐν Κωνσταντινουπόλει 1870, σ. 9-10, θεωρεῖ ὅτι ἡ Καψόχωρα «εἶναι λείψανον τῆς ἀρχαίας πόλεως Νεαπόλεως». Ὁ Δ. Κ. Σ α μ σ ἄ ρ η ς, Ἡ ρωμαϊκὴ ἀποικία τῆς Κασσανδρείας, «Δωδώνη (Α')» 16 (1987) 385, ἐκφράζει τὴν γνώμη ὅτι «στὴν Νεάπολιν πρέπει νὰ ἀνήκουν τὰ ἀρχαία εἰσώτια, τὰ ὁποῖα σώζονται στὸ κέντρο περίπου τοῦ νοητοῦ τριγώνου ποῦ σχηματίζουν τὰ χωριά Κρυσπηγῆ, Κασσανδρινὸ καὶ Πολύχρονον καὶ πάνω στὸ μεσογεικὸ δρόμον ποῦ ὀδηγοῦσε ἀπὸ τὴ Μένδη στὴν ἀποικία της, τὴ Νεάπολιν». Θὰ πρέπει ὁμως νὰ λάβουμε ὑπ' ὄψιν μας ὅτι ὅλοι ὅσοι ἀναφέρθησαν στὴν Νεάπολιν ἄγνοοῦσαν τὰ δεδομένα τῆς Σωλήνας. Στὴν περιοχὴ ποῦ μᾶς ἀπασχολεῖ περισυλλέξαμε καὶ προϊστορικὰ ὄστρακα, τὰ ὁποῖα ὁ συνάδελφος κ. Δημ. Γραμμένος ἀξιολόγησε ὡς ἀνήκοντα στὴν πρῶτη ἐποχὴ τοῦ χαλκοῦ (Π.Ε.Χ. 2).

3. Ἀναφορὰ στὸν πύργον τῆς Σωλήνας (τὴν μόνην ποῦ γνωρίζουμε) βλ. στὸν Β. Μ a τ a υ τ σ ῆ ς, ἔ.ἀ., σ. 22.

μεσοπόλεμο, όταν ἐπέδραμαν οἱ κάτοικοι τῆς γειτονικῆς Καλλιθέας καὶ τὸν λιθολόγησαν, ὅπως καὶ τὶς ἄλλες ἀρχαιότητες τῆς περιοχῆς¹.

3. Ἀπὸ τὴν ἐφυσωμένη κεραμικὴ φαίνεται ὅτι ὁ μεσαιωνικὸς οικισμὸς συνέχισε νὰ ζῆ καὶ κατὰ τὴν τουρκοκρατία.

4. Στὴν βόρεια ὄχθη τοῦ χειμάρρου Ποτόκι καὶ σὲ μικρὴ ἀπόσταση ἀπὸ τὴν θάλασσα, ὑπῆρχε ἓνας χαρακτηριστικὸς γήλοφος, ἐπιμήκης καὶ παράλληλος πρὸς τὸν χειμάρρο. Ὅπως προέκυψε ἀπὸ τὶς διαδοχικὲς χωματοληψίες, ὁ γήλοφος ἦταν τεχνητὸς καί, προσφάτως (Ὀκτώβριος 1988), ἀποκαλύφθηκε κοντὰ στὴν ΒΑ ἄκρη του καὶ καταστράφηκε ἀπὸ τοὺς χωματοληπτες ἓνα (τουλάχιστον) μεγάλο ἑλληνιστικὸ ταφικὸ κτίσμα².

5. Στὴν ἀκτὴ μπροστὰ ἀπὸ τὸν γήλοφο, εἶδα τὸ 1977 πολλὰ ἀρχαῖα ἀρχιτεκτονικὰ μέλη, τὰ ὁποῖα ἄλλα μὲν ἦσαν κατὰ μῆκος τῆς σημερινῆς ἀκτῆς, ὅπου σπάει τὸ κύμα³, καὶ ἄλλα ἐν συνεχείᾳ σχηματίζουσι εἶδος ἐπιμήκους ὑφάλου, ἐμπρὸς ἀπὸ τὴν ἐκβολὴ τοῦ χειμάρρου· ὁ «ὑφαλος» ἔχει κατεύθυνση ἀπὸ Δ πρὸς Α καὶ μῆκος περὶ τὰ 100 μέτρα (λιμενοβραχίων);⁴.

1. Τὴν πληροφορία ὀφείλω σὲ γέροντα κτηνοτρόφο ἀπὸ τὴν Καλλιθέα, ὁ ὁποῖος ἔλαβε μέρος στὴν λιθολόγησι· ὁ ἴδιος μοῦ ὑπέδειξε καὶ τὴν θέση τοῦ πύργου, τὸν ὁποῖον πρόλαβε σωζόμενον σὲ ἰκανὸν ὕψος.

2. Ἀκολούθησε ἀνασκαφικὴ ἔρευνα ἀπὸ τὴν ΙΣΤ' Ἐφορεία Κλασσικῶν Ἀρχαιοτήτων. Κατὰ τὴν ἐπίσκεψή μας τοῦ 1977 ἓνα μέρος ἀπὸ τὰ χῶματα τῆς τούμπας εἶχαν ἤδη παρθῆ γιὰ τὴν ἐπίχωση γειτονικῶν κτημάτων. Στὴν τομὴ ποὺ δημιουργήθηκε στὴν κορυφῆ τῆς τούμπας, ἀποκαλύφθηκε ἓνας σωρὸς πολλῶν ἀνθρωπίνων ὀστέων ριγμένων ἐκεῖ ἄτακτα· σχετ. βλ. κατωτ. σ. 181, σημ. 1.

3. Τὰ περισσότερα ἀπὸ τὰ ἀρχιτεκτονικὰ μέλη τῆς ἀκτῆς, ἂν καὶ ἐνσωματωμένα στὴν ἀπολιθωμένη ἄμμο, ἐξαφανίσθηκαν μὲ ἐπέμβαση μπουλντόζας λίγες ἡμέρες μετὰ τὴν πρώτη ἐπίσκεψή μου τὸ 1977· ἔτσι τὰ μόνα τεκμήρια ποὺ ὑπάρχουσι εἶναι οἱ δημοσιευόμενες φωτογραφίες. Τὸ φυσικὸ φαινόμενο τῆς μετατροπῆς τῆς ἄμμου σὲ πέτρα ἐκεῖ ποὺ κτυπάει τὸ κύμα, εἶναι πολὺ συνηθισμένο· γι' αὐτὸ καὶ στοὺς παραθαλασσίους ἀρχαιολογικοὺς χώρους εἶναι σύνθητος φαινόμενο, τὸ ὁποῖο παρατηρῶντας τὸ ὁ Ν. Β. Χρυσανθίδης, ἔ.ἀ., σ. 61, θαυμάζει γιὰ τὶς «σπουδαῖες τεχνικὲς ἰκανότητες» τῶν ἀρχαίων κατοίκων τῆς Παλλήνης, ἔργον τῶν ὁποίων (κατὰ τὴν γνώμην του) εἶναι «καὶ ἢ ἐν τισὶ παραλίας τῆς χερσονήσου σύμμικτοι, καὶ εἰς βράχον τεχνικὴ μεταβολὴ τῆς ἄμμου, διὰ προκυμαίας ἐκτεταμένης».

4. Ἐάν πρόκειται γιὰ λιμενοβραχίονα, τότε θὰ πρέπει νὰ θεωρήσουμε ὡς πολὺ πιθανὸν ὅτι τὸ λιμάνι κατελάμβανε καὶ τὸ εὐρὸ ἔλος τῆς ἐκβολῆς τοῦ χειμάρρου καὶ ὅτι οἱ ἀρχαιότητες τῆς ἀκτῆς δὲν εἶναι μέλη ἀρχαίου κτηρίου ποὺ βρισκόταν ἐκεῖ, ἀλλὰ διακομισθέντα ὑλικά· ἀραγε προέρχονται ἀπὸ κάποιον σπουδαῖον κτήριον τῆς πόλεως ποὺ ἐντοπίσαμε ἢ διακομίσθηκαν ἀπὸ τὸ μόλις 1.500 μ. πρὸς Β εὐρισκόμενο παραθαλάσσιο συγκρότημα τοῦ ἱεροῦ τοῦ Ἀμμωνος Διός; Στὴν δευτέρῃ περιπτώσει θὰ πρέπει νὰ ἀναζητήσουμε τὸ ἔτος κατασκευῆς τοῦ λιμένος στοὺς μετὰ τὸν Θεοδόσιο Α' χρόνους. Ὑποθέτουμε ὅτι ὁ χαρακτηρισμὸς τῆς Σωλήνας ὡς λιμένος ἀπὸ τὸν Ν.Θ.

6. Στὴν νότια ὄχθη τοῦ χειμάρρου, γύρω ἀπὸ τὸ μικρὸ κτιστὸ προσκυνητᾶριο, διακρίνονται κορυφές ἀσβεστοκτίστων τοίχων. Φαίνεται νὰ πρόκειται γιὰ ἓνα μεγάλο παλαιοχριστιανικὸ κτίσμα (ναός;), μέσα στὸ ὁποῖο, σὲ δευτέρη (πιθανῶς) φάση, οἰκοδομήθηκε μὲ ὅμοια ὑλικά ἄλλο κτήριο, μικρότερο¹.

Ὁ ἐντοπισμὸς μεσαιωνικῆς ἐγκαταστάσεως στὴν περιοχὴ ποῦ ὀνομάζεται Σωλήνα, μᾶς κάνει νὰ πιστεύουμε ὅτι τὰ προαναφερθέντα «δικαία τοῦ Σωλήνος» ἀναφέρονται στὴν κτηματικὴ περιφέρεια τοῦ ὁμωνύμου χωρίου, τοῦ ὁποῖου ἡ θέση θὰ πρέπει νὰ ταυτίζεται μὲ βεβαιότητα μὲ τὴν προαναφερθεῖσα ἐγκατάσταση.

Παρ' ὄλ' αὐτὰ ὅμως πρώτη γνωστὴ σαφῆς ἀναφορὰ στὴν ὑπαρξὴ τοῦ ἐκεῖ χωριοῦ γίνεται μόλις τὸ 1682² τὴν ἐντοπίσαμε σὲ τουρκικὸ ἐγγραφο τῆς μονῆς Φιλοθέου, τοῦ ὁποῖου ἡ μετάφραση βρίσκεται στὸ Ἱστορικὸν Ἀρχεῖον Μακεδονίας³ καὶ τὴν παραθέτουμε:

Ὁ Κοιτῆς Κασσάνδρας.

Αἰτία τῆς ἐκδόσεως τοῦ παρόντος δικαστικοῦ Χοτζετίου εἶναι ὅτι ἡ ἐκ τοῦ χωρίου Βάλτας ἀνήκοντος εἰς τὸ ἐπαρχιακὸν τμήμα (Ναχγιάν) Κασσάνδρας ἐπαρχίας Θεσσαλονίκης, Θεοχάρη Ἰωάννου ἐπώλησε τελείᾳ πωλήσει τὸ ἐντὸς τῶν ὁρίων Σουλινὰ χωρίου ἀνήκοντος εἰς τὸν εἰρημένον Ναχγιάν, δύο στρεμμάτων ἰδιοκτίτου αὐτῆς ἀμπέλου συνορευομένῳ ἀφ' ἑνὸς μέρους μὲ τὸ ἀμπέλιον τοῦ Γιανούκα, ἀφ' ἑτέρου μὲ τὸ ἀμπέλιον τοῦ Ἀθνασίου Βεζύρη καὶ ἀφ' ἑτέρου μὲ Δημόσιον δρόμον καὶ πάλιν ἀφ' ἑτέρου μὲ ἀμπέλιον τοῦ Μονα-

Σ χ ι ν ᾱ, Ὀδοιπορικαὶ σημειώσεις, ἔ.ἀ., σ. 538, δὲν θὰ πρέπει νὰ σχετίζεται μὲ τὸ πιθανολογούμενο λιμάνι, ἀλλὰ μὲ τὸ γεγονός ὅτι ἐκεῖ τὰ πλοῖα προστατεύονται ἀπὸ πολλοὺς καιροὺς καὶ ὅτι ἐκεῖ πρέπει νὰ ἦταν τὸ ἐπὶ τοῦ Τορωναίου ἐπίνειο τῆς Βάλτας.

1. Τὸ 1974, κατὰ τὴν διάρκεια ἐκσκαφῶν στὸν χώρο τοῦ κτίσματος, τμήθηκε δάπεδο ἀπὸ κορασάνι, τὸ ὁποῖο πιθανῶς ἦταν κοσμημένο μὲ ψηφιδωτό. Εὐκαιρικῶς σημειῶνω ὅτι οἱ δύο χαρακτηριστικοὶ πευκόφυτοι λόφοι, Α-ΝΑ τοῦ ξενοδοχειακοῦ συγκροτήματος τῆς Παλλήνης, ὀνομάζονται «Ἑλληνικά». Ὁ ἀνατολικὸς λόφος, μὲ ἐπίπεδη-καλλιεργούμενη κορυφὴ ἐκτάσεως 20 στρεμμάτων περίπου, καταλαμβάνεται ἀπὸ τὰ λιγιστὰ (σήμερα) ἴχνη ἑνὸς ἐλληνιστικοῦ οἰκισμοῦ. Κατὰ πληροφορίες, ἡ λιθόστρωση μεγάλου τμήματος τῆς ἐπαρχιακῆς ὁδοῦ τῆς Χερσονήσου ἐγίνε μὲ τὴν λιθολόγησιν τῶν ἀρχαιοτήτων τοῦ ἀνωτέρω οἰκισμοῦ, κατὰ τὴν δεκαετίαν τοῦ '50. Τὴν θέση ἀναφέρει καὶ ὁ Δ. Κ. Σ α μ σ ἄ ρ η ς, ἔ.ἀ., σ. 385, ἀλλὰ τὸν οἰκισμό τὸν χαρακτηρίζει ὡς «ρωμαϊκόν».

2. Ἦδη ἀπὸ τὸ ἔτος Ἐγεΐρας 1022 (=1613/14) ὑπάρχει καὶ ἡ ἔμμεση ἀναφορὰ γιὰ ὑπαρξὴ κτημάτων «πλησίον τῆς Σουλήνας»· βλ. Φ ι λ α λ ἡ θ ο υ ς, ἔ.ἀ., σ. 173. Πλὴν ὅμως καὶ σ' αὐτὴ τὴν περίπτωσιν δὲν διασαφηνίζεται, ἂν πρόκειται γιὰ χωριὸ ἢ περιοχὴ, ἂν καὶ ἔχουμε τὴν γνώμη ὅτι ἀναφέρεται σὲ χωριὸ.

3. Βιβλίον Μεταφράσεων, 1925, σ. 255, ἀρ. ἐγγρ. 24/202.

στηρίου Φιλοθέου, εἰς τὸν Μοναχὸν τοῦ ἰδίου Μοναστηρίου Φιλοθέου παλαιὸν (πρώην) ἐπίσκοπον Μελέτιον, διὰ ἑξακόσια μετρητὰ ἄσπρα τοῦ τότε τρέχοντος νομίσματος, ἅπερ καὶ ἔλαβεν ἀνελλιπῶς παρὰ τοῦ ἀγοραστοῦ Μελετίου, ἀποκαταστήσασα αὐτὸν κύριον τοῦ ἀμπελίου τῆς. Ταῦτα ὡμολόγησεν ἡ εἰρημένη Θεοχάρη Ἰωάννου. Ὅθεν εἰς ἐπικύρωσιν νομικὴν τῆς πωλήσεως ταύτης ἐδόθη κατ' αἴτησιν καὶ τὸ παρὸν ἡμέτερον Χοτζέτιον, τῷ εἰρημένῳ ἀγοραστῇ ἐπισκόπῳ Μελετίῳ, ἵνα δι' αὐτοῦ ἢ τέλειος ἰδιοκίτης τοῦ παρ' αὐτοῦ ἀγορασθέντος ἀμπελίου.

Τῷ 1093 Σελήνης Σαφὲρ 19¹

Οἱ παρευρεθέντες μάρτυρες: Δημήτριος Σιπάσης, Στέργιος Τζεπετζής Γιαννούκας, Χριστοδοῦλα Γαλατζίνα, Διαμαντὴς ράπτης καὶ λοιποί.

Οἱ ἐπόμενες γνωστὲς μαρτυρίες προέρχονται κυρίως ἀπὸ ἔγγραφα τῆς μονῆς Ἁγίου Παντελεήμονος.

—1733 Σεπτεμβρίου 20. «Ταπὶ δίδον τὴν ἄδειαν εἰς τὸ Ρωσσικὸν μοναστήριον (= Ἁγ. Παντελεήμονος) ἵνα κτισθῶσιν ἐν Σουλινᾷ τῆς Κασσάνδρας τρεῖς μύλοι ἕνας σταῦλος καὶ ἕνας ἀχυρῶν»².

—1832 Ἰουνίου 5. Χοτζέτιον περὶ τοῦ τζιφλικίου τοῦ λεγομένου «τοῦ παπᾶ Ἀνθίμου, τὸ ὁποῖον ἐπὶ κορυφῆς τοῦ χωρίου Σουλίνας ἐμπεριέχει μίαν ἀχυρῶνα» κ.λ.³.

—1832 Δεκεμβρίου 2. Ταπὶ περιέχον μεταξὺ τῶν ἄλλων καὶ δύο ἀγροτεμάχια «εἰς τὴν Σουλίναν»⁴.

—1832. Φιρμάνιον τοῦ ἐν Κασσάνδρα ρωσσικοῦ μετοχίου, ὅπου ἀναφέρεται καὶ πάλιν ταρλάς (= ἄγρός) «κεείμενος ἐν τῷ χωρίῳ Σουλίνας»⁵.

—1835 Μαρτίου 25. Κατὰ τὴν ἀπογραφὴν τῶν μοναστηριακῶν κτημάτων στὴν Κασσάνδρα, κατεγράφη μεταξὺ τῶν ἄλλων καὶ τὸ «παρὰ τὸ χωρίον Σουλινᾷ κείμενον καὶ ὑπὸ τὸ ὄνομα Παπᾶ Ἀνθίμου τσιφλιγι» μετόχιο τῆς Ἁγ. Παντελεήμονος⁶.

Ἐπὶ ὑπάρχει καὶ μία ἄλλη μαρτυρία, ἐκ πρώτης ὄψεως νεώτερη: στὴν

1. 27 Μαρτίου 1682.

2. Φιλολογία, ἔ.α., σ. 132.

3. Ἐ.α., σ. 157.

4. Ἐ.α., σ. 158. Τὸ δεύτερο ἀγροτεμάχιο ἀναφέρεται ὡς εὑρισκόμενον «εἰς τὸ μέρος τῆς Σουλίνας».

5. Ἐ.α., σ. 174.

6. Ι. Κ. Βασδραβέλλη, Ἀνέκδοτα φιρμάνια ἀφορῶντα εἰς τὰ ἐν τῇ χερσονήσῳ Κασσάνδρας καὶ ἀλλαχού τῆς Χαλκιδικῆς εὑρισκόμενα μετόχια, «Μακεδονικά» 13 (1973) 305. Ἡ καταγραφὴ περιέχει δύο ἀνεξάρτητα μετόχια τῆς Μονῆς: τὸ κυρίως μετόχιο (= τοῦ 1419) καὶ τὸ «τοῦ Παπᾶ Ἀνθίμου».

«Πρόθεση»¹ τῆς μονῆς Φιλοθέου εἶναι καταγεγραμμένοι γιὰ νὰ μνημονεύονται οἱ εὐεργέτες τῆς Μονῆς. Ἡ καταγραφή ἐγινε κατὰ χωριό· μεταξὺ αὐτῶν ὑπάρχει μία γενικὴ καταγραφή «Κασσάνδρας χωρία», ἀκολουθεῖ εἰδικὴ καταγραφή «Χωρίον Σουλινὰ τῆς Κασσάνδρας»² καὶ εὐθὺς μετὰ «Τῶν Βλαχῶν, ὁποῦ ἔγραψαν τὰ πρόβατα, εἰς Κασσάνδραν, διὰ τὸ Μοναστήρι μας». Ἡ Πρόθεση «ἀνεκαινίσθη» (ἀντεγράφη) τὸ 1847, χωρὶς νὰ ἀναφέρεται τὸ ἔτος συντάξεως τοῦ πρωτοτύπου³, εἶναι προφανὲς ὅμως ὅτι ἦταν ἔργο τοῦ 18ου αἰ. ἢ παλαιότερο.

Ἄν καὶ ὑπάρχουν ὅλες οἱ ἀνωτέρω μετὰ τὸ 1821 μαρτυρίες, ἔχουμε τὴν γνώμη ὅτι μετὰ τὸν «χαλασμό» τοῦ ἔτους αὐτοῦ ἡ Σωλήνα δὲν συνοικίσθηκε· συνέβη δηλαδὴ ὅ,τι συνέβη καὶ μετὰ τὰ ὑπόλοιπα μικρὰ χωριά τῆς χερσονήσου, τῶν ὁποίων οἱ κάτοικοι μετὰ τὸν χαλασμό ἐγκαταστάθηκαν στὰ μεγαλύτερα χωριά⁴. Ὅσο γιὰ τὴν ἀναφορὰ τῆς Σωλήνας στὰ μετὰ τὸ 1821 ἔγγραφα, ἔχουμε τὴν γνώμη ὅτι αὐτὸ ἐγινε διότι, ἀφ' ἐνός μὲν τὰ ἐρείπια τοῦ χωριοῦ ἦσαν ἀκόμη ἐμφανῆ, ἀφ' ἑτέρου τὸ χωριὸ ἐξακολουθοῦσε νὰ ὑπάρχη «κατὰ πλάσμα νόμου» γιὰ τὸ ὀθωμανικὸ κράτος⁵.

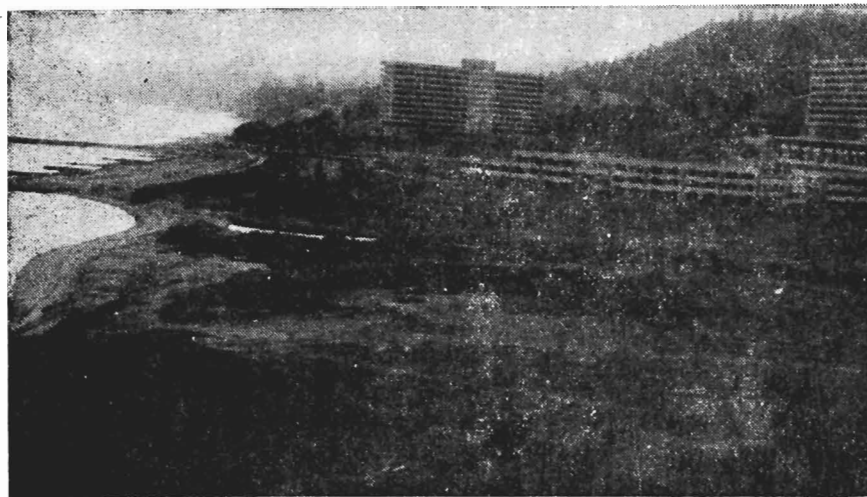
1. «Πρόθεσις» ἢ «Βρέβιον» ἢ «Βραβεῖον», ὀνομάζεται ὁ κώδικας στὸν ὁποῖον οἱ ἁγιορειτικὲς μονὲς ἐγγράφουν τὰ ὀνόματα, κυρίως τῶν δωρητῶν, τὰ ὁποῖα πρέπει νὰ μνημονεύονται κατὰ τὶς εἰδικὲς τελετές, αἰωνίως.

2. Ἡ εἰδικὴ καταχώρηση τοῦ «Σουλινὰ» (=Σωλήνα) ὀφείλεται στίς, προφανῶς, στενὲς σχέσεις τοῦ χωριοῦ μετὰ τὴν Μονή, λόγῳ τῆς ἀμέσου γειτνιάσεως Σωλήνας καὶ Φιλοθεϊτικοῦ μετοχίου, τὸ ὁποῖο ἐκτεινόταν ἀνάμεσα στὰ Παζαράκια (=Κρυοπηγή) καὶ τὴν Σωλήνα.

3. Ἡ σημείωση τῆς ἀνακαινίσεως εἶναι ἡ ἐξῆς: «Πρόθεσις τῆς ἱερᾶς ἡμῶν βασιλικῆς τε καὶ Πατριαρχικῆς Μονῆς τοῦ Φιλοθέου· περιέχουσα τὰ ὀνόματα τῶν αἰοδίων κτιτόρων, καὶ λοιπῶν εὐσεβῶν καὶ ὀρθοδόξων χριστιανῶν: Ἀνεκαινίσθη δὲ διὰ προτροπῆς καὶ ἰδίων ἐξόδων τοῦ Πανοσιωτάτου ἁγίου Ἀρχιμανδρίτου τῆς αὐτῆς Μονῆς τοῦ Φιλοθέου κυρίου Καισαρίου, εἰς αἰώνιον αὐτοῦ μνημόσυνον: κατὰ τὸ: 1847: ἔτος Ἰανουαρίου: α'». Ἀπὸ τὴν Χαλκιδικὴ ὑπάρχουν οἱ ἐξῆς ἐγγραφές: «χωρία Ἰερισσοῦ Ἰσβουρος, καὶ λοιπὰ Σιδεροκαύσια». Σεποτνίκια, Γομάτου, Λιαρίγκοβη, Πολύγηρος, Λούκοβη καὶ Πραβήτα, Γαλάτιστα, «χωρίον Μυριόφιτον τῆς Θεσσαλονίκης», Ἅγιος Μάμας, «χωρίον Βαῦδου», Ζουμπάταις, «Κάστρω Θεσσαλονίκης» καὶ οἱ προναφερθεῖσες τῆς Κασσάνδρας. (Αὐτοψία 25 Σεπτ. 1977).

4. Π. Γ. Σ τ ἄ μ ο υ, Ἡ ἠρωϊκὴ Κασάνδρα ἀνὰ τοὺς αἰῶνας, Ἀθήνα 1961, σ. 95. Ἡ ἐγκατάσταση φαίνεται ὅτι ἐγινε κυρίως στὴν Βάλτα καὶ τὴν Ἄθυτο.

5. Ἡ Σωλήνα δὲν συμπεριλαμβάνεται στὸν ἐπίσημο τουρκικὸ κατάλογο, τοῦ 1822, τῶν χωριῶν τῆς Κασσάνδρας τὰ ὁποῖα «ἐκάησαν καὶ διεσκορπίσθησαν». Συμπεριλαμβάνεται ὅμως τὸ χωριὸ «Στανό», μετὰ 4 1/2 ζευγάρια, δηλ. τὸ μικρότερο χωριὸ τῆς Χερσονήσου, μαζὶ μετὰ τὸ Κρομμύδι. Βλέπε I. K. Β α σ δ ρ α β ἔ λ λ η, Οἱ Μακεδόνες εἰς τοὺς ὑπὲρ τῆς ἀνεξαρτησίας ἀγῶνας, 1796-1832, Θεσσαλονίκη 1950, σ. 299. Εἶναι ἡ μοναδικὴ περίπτωση κατὰ τὴν ὁποῖα ἀναφέρεται χωριὸ τῆς Κασσάνδρας ὀνομαζόμενον «Στανό». Νὰ πρόκειται γιὰ τὸν Στανὸ τῆς βορείου Χαλκιδικῆς, τὸ θεωροῦμε ἀπίθανο.



1. Ὁ χεῖμαρρος «Ποτόκι» καὶ ὁ τύμβος, ὅπως φαίνονταν ἀπὸ τὸν Παλαιόπτεργο τὸ 1977



2. Ὁ «κλιμενοβραχίων» μόλις διακρινόμενος στὴν θάλασσα καὶ ὁ σωρὸς τῶν ἀρχιτεκτονικῶν μελῶν στὴν ἀκτὴ. Φωτογραφία ἀπὸ τὸν Παλαιόπτεργο (1977)

Δὲν μποροῦμε νὰ μὴν ἐπισημάνουμε τὸ γεγονὸς ὅτι ἡ ἀνάμνηση τῆς
ὑπάρξεως τοῦ χωριοῦ ἔσβησε πολὺ ἔνωρίς καὶ σήμερα κανεὶς στὴν Κασ-



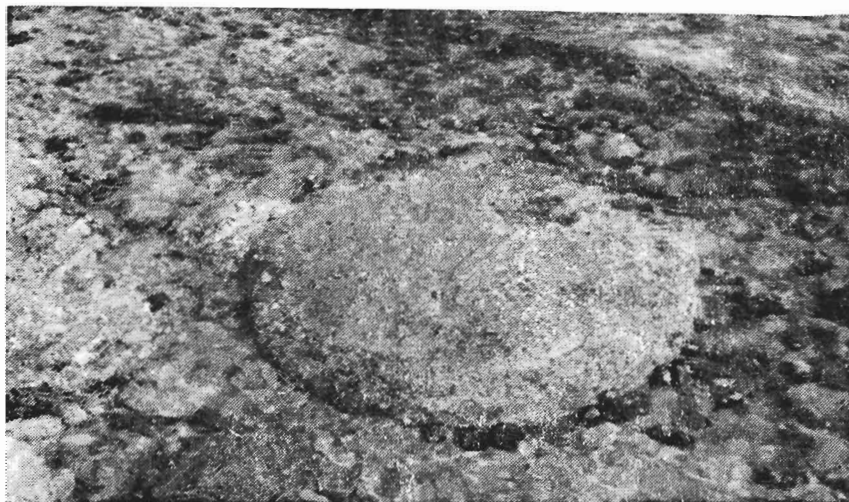
3. Τμήμα κίονος στὴν ἀκτὴ (1977)



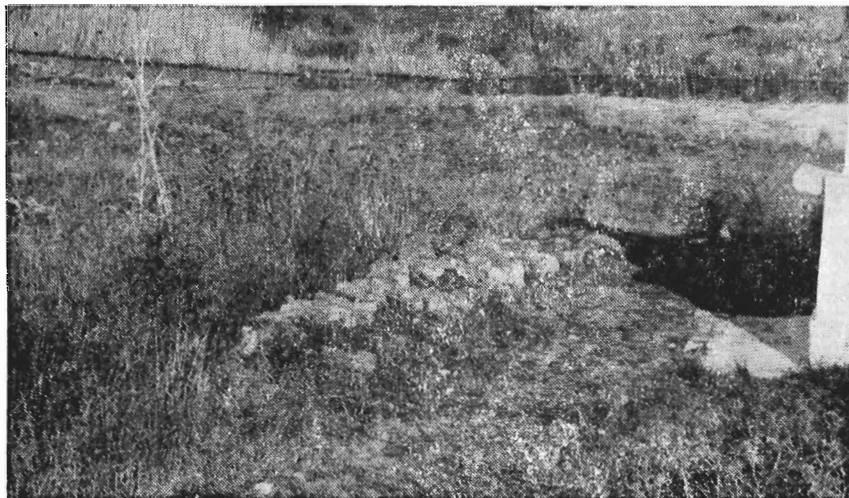
4. Ἀρχιτεκτονικὸ μέλος στὴν ἀκτὴ (1977)

Μήπως πρόκειται γιὰ κακὴ ἀνάγνωση τοῦ ὀνόματος τῆς Σωλήνας στὸ τουρκικὸ ἔγγραφο;

σάνδρα δὲν γνωρίζει κάτι γι' αὐτό¹. Ἐπὶ πλέον τὸ σύνολο τῶν ἐρειπίων (ἀρχαῖα-μεσαιωνικά-τουρκοκρατία) ὀνομάζεται γενικῶς «Παλιόχωρα».



5. Ἀρχιτεκτονικὸ μέλος μέσα στὴν θάλασσα (1977)



6. Κορυφὴ τοῦ τείχους τῆς βασιλικῆς (;), δίπλα στὸ εἰκονοστάσι
νοτιῶστοῦ ἔλους (1977)

1. Οἰκογένειες καταγόμενες ἀπὸ τὸν Πίνακα καὶ τὴν Κύψα, χωρὶά τῆς Κασσάνδρας ποὺ ἐγκαταλείφθηκαν τὸ 1821, διετήρησαν τὴν ἀνάμνηση τῆς καταγωγῆς τους μὲ τὰ

Εἶναι χαρακτηριστικὸ ὅτι οἱ ἀναφορὲς στὰ δραματικὰ γεγονότα, ποὺ ἔλαβαν χώρα στὴν περιοχὴ τῆς Σωλήνας τὸν Νοέμβριο τοῦ 1821¹, ἀναφέρουν μὲν συνήθως τὸ ὄνομά της, πλὴν ὅμως σὲ καμμιά περίπτωση δὲν γίνεται ἔστω καὶ νύξη ὅτι πρόκειται γιὰ χωριό.



7. Μερικὰ ἀπὸ τὰ ἀνθρώπινα ὀστᾶ στὴν κορυφὴ τοῦ τύμβου (1977)

Μετὰ τὴν διευκρίνηση ὅτι «ὁ Σωλήνας» ἦταν χωριό καὶ τὴν ταύτισή του μὲ συγκεκριμένη θέση, ἔχουμε ἀκόμη ἓνα ἀπὸ τὰ μεσαιωνικὰ χωριά τῆς Κασσάνδρας, ἀπὸ τὰ ὁποῖα πολὺ λίγα ἔχουν ταυτισθῆ μέχρι τώρα· τοῦτο παρὰ τὸ γεγονὸς ὅτι στὴν Χερσονήσο ὑπάρχουν δεκάδες θέσεις μὲ ἐμφανῆ τὰ ἴχνη τῆς μεσαιωνικῆς ἐγκαταστάσεως, ἐνῶ παράλληλα οἱ πηγὲς μᾶς δίδουν τὰ ὀνόματα καὶ τὶς περιοχὲς πολλῶν χωριῶν τῆς ἴδιας περιόδου.

Ἐφορεία Βυζαντινῶν Ἀρχαιοτήτων Χαλκιδικῆς

ΙΩΑΚΕΙΜ ΑΘ. ΠΑΠΑΓΓΕΛΟΣ

ἐπίθετα «Πινακιώτης» (στὴν Ἄθυτο) καὶ «Κάψας» (στὴν Κρυσπηγή). Πλὴν ὅμως δὲν ἔχουμε ἀντίστοιχα παραδείγματα μὲ καταγομένους ἀπὸ τὴν Σωλήνα. Ἡ οἰκογένεια Σουληναρᾶ τῆς Σκιώνης κατάγεται ἀπὸ τὴν Θεσσαλονίκη, ἐνῶ γιὰ τὸν Σουληνάρη ἀπὸ τὸν Πολύγυρο δὲν γνωρίζουμε, ἂν τὸ ἐπίθετό του ὀφείλεται στὸ ἐπάγγελμα ἢ τὴν καταγωγὴ.

1. Β. Μ α τ α υ τ σ ῆ, ἔ.ἀ., σσ. 11, 15, 20, 22, 31, 65. Μήπως τὰ ὀστᾶ ποὺ εἶδαμε στὴν κορυφὴ τῆς τοῦμπας τὸ 1977 (βλ. σ. 174 σημ. 2), σχετίζονται μὲ τὴν μάχη ποὺ ἀναφέρει ὁ Μ α τ α υ τ σ ῆ ς; (ἔ.ἀ., σσ. 20 καὶ 31).

SUMMARY

I o a k i m P a p a n g e l o s, The village *Solin* (Σωλήν) in Kassandra.

In 1419 the monastery of Aghios Panteleimon in Mount Athos received a large estate on the peninsula of Kassandra. In the definition of its boundaries is mentioned «τὰ δίκαια τοῦ Σωλήνοϋ» situated on its Southern border (Actes S.P., 1813).

Based on later documents of Mt Athos and archaeological notes, it is proved that in the area concerning us there was the village «Σωλήν», unknown from other sources. Today only the locality name can be found «Σουλήνα (ή)» and some traces of a medieval settlement still alive during the Turkish Rule probably until 1821. On the same site is located a remarkable settlement of the Early Bronze Age, as well as the remains of a large ancient settlement and we propose its identification with the «Νέαν πόλιν» of Herodotus (Z' 123). SE of Solin there was located a destroyed noteworthy Macedonian tomb and further South one can notice the ruins of a large Palaeochristian edifice.