

ΛΑΞΕΥΤΟΣ ΤΑΦΟΣ ΚΑΛΛΙΘΕΑΣ ΒΕΡΟΙΑΣ

Ἐπί τῆς ἀποκαλύψεως τοῦ τάφου τυχαιῶς ἀποκαλύφθηκε τυχαιῶς στὶς ἀρχὲς Νοεμβρίου 1979 κατὰ τὴν διάνοιξη πεδίων στὸ οἰκόμεδο Χρ. Ἀρναουτίδη, στὴν ὁδὸ Κομνηνῶν (Ο. Τ. 505) τοῦ συνοικισμοῦ Καλλιθέα τῆς Βέροιας*. Λίγο νοτιοανατολικότερα ἀπ' αὐτὸν εἶχε βρεθεῖ τὸ 1967 παρόμοιος τάφος¹.

Πρόκειται γιὰ λαξευτὸ μονοθάλαμο καμαροσκέπαστο τάφο. Ἡ εἴσοδος τοῦ βλέπει πρὸς τὰ ἀνατολικά. Ὁ δρόμος, ποὺ ἔχει ἀπότομη κλίση καὶ κατεύθυνση ἀπὸ ΝΔ πρὸς ΒΑ, ἔχει μῆκος 4,5 μ. καὶ πλάτος ἀνατολικά 1,80 μ. καὶ δυτικά, κοντὰ στὴν εἴσοδο τοῦ τάφου, 2,10 μ. (σχ. 1).

Ἡ εἴσοδος τοῦ θαλάμου ἐκκλίνει ἀρχικὰ μὲ τέσσερις σειρὲς πώρινους γωνιόλιθους. Κατὰ τὴν μετακίνηση τῶν γωνιολίθων αὐτῶν γιὰ τὴν πραγματοποίηση νέων ταφῶν, ἡ δευτέρη σειρά ἀντικαταστάθηκε μὲ ἀδρὰ δουλεμένες πωρόπετρες, ἐνῶ ὁ τρίτος κατὰ σειρά γωνιόλιθος ἔσπασε. Σὲ μιὰ προσπάθεια διείσδυσης στὸ ἐσωτερικὸ τοῦ τάφου ἀνάγεται, ὅπως φαίνεται, τὸ λάξευμα διαμέτρου περίπου 0,47 μ., ποὺ δημιουργήθηκε μὲ λάξευση τοῦ ὑπέρθυρου τῆς εἰσόδου καὶ τοῦ τελευταίου πώρινου γωνιολίθου. Ἀπὸ τὸ λάξευμα αὐτὸ εἰσχώρησαν οἱ τυμβωρύχοι στὸ ἐσωτερικὸ τοῦ τάφου (σχ. 2, εἰκ. 1, 2).

Στὸ μονολιθικὸ ὑπέρθυρο² τῆς εἰσόδου ποὺ στήριζαν δύο πώρινες παραστάδες ὑπῆρχε λαξευμένο ἀέτωμα μὲ ἓνα κεντρικὸ καὶ δύο πλαϊνὰ ἀκρωτήρια³ (σχέδ. 2). Κατὰ τὴ διάρκεια τῆς ἐκσκαφῆς τὸ ψηλότερο τμήμα τοῦ

* Τὴν ἔφορο Ἀρχαιοτήτων κ. Μαρία Σιγανίδου εὐχαριστῶ θερμὰ γιὰ τὴν ἄδεια δημοσίευσης τοῦ τάφου. Τὸν καθηγητὴ κ. Γ. Δεσπίνη εὐχαριστῶ ποὺ εἶχε τὴν εὐγενὴ καλοσύνη νὰ διαβάσει τὸ κείμενο καὶ νὰ κάνει μερικὲς χρήσιμες ὑποδείξεις. Τὰ σχέδια, ποὺ συνοδεύουν τὸ κείμενο, ἔγιναν ἀπὸ τὸν ἀρχιτέκτονα κ. Κ. Τροχίδη καὶ τὴ σχεδιάστρια κ. Ἐλ. Γιοβανίδου.

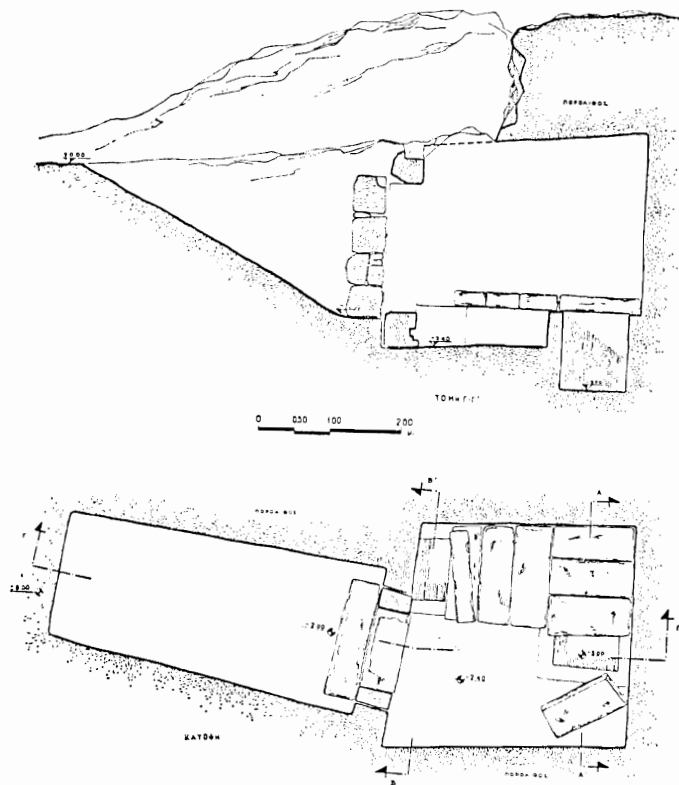
1. Βλ. Ἀγγ. Ἀνδριωμένου, Τρία ὑπόγεια ταφικὰ οἰκοδομήματα ἐν τῇ Δυτικῇ Μακεδονίᾳ, «Ἀρχαία Μακεδονία», I, Θεσσαλονίκη 1967, 228 κ.έ. Κατάλογο τῶν λαξευτῶν θαλαμῶν τάφων ποὺ ἀποκαλύφθηκαν στὴ Βέροια μέχρι τὸ ἔτος 1977 δίνουν οἱ Στ. Δρούγου-Γ. Τουράτσογλου, Ἑλληνιστικοὶ λαξευτοὶ τάφοι Βεροίας, Ἀθήναι 1980, 16-18. Γιὰ τὴν ἐξάπλωση τοῦ τύπου στὴ Βοττιαία, στὴ Μακεδονία καὶ γενικὰ στὸ ἀνατολικὸ τμήμα τῆς Μεσογειακῆς λεκάνης βλ. 107-113.

2. Τὸ ὑπέρθυρο ἔχει μῆκος 1,72 μ., πλάτος 0,43 μ. καὶ πάχος 0,33 μ., ἐνῶ τὸ ἀέτωμα ἔχει μῆκος 1,61 μ. καὶ ὕψος περίπου 0,25 μ.

3. Γιὰ τὴ συγγένεια τῶν λαξευτῶν τάφων μὲ τοὺς κτιστοὺς «μακεδονικοὺς» τάφος βλ. Μ. Ἀνδρόνικου, Ἑλληνιστικὸς τάφος Βεροίας, ΑΕ 1955, 23, καὶ Δρούγου-

λαξευτού αετώματος καταστράφηκε πριν γίνει αντιληπτό.

Ἡ εἴσοδος τοῦ τάφου¹, πού ἔχει ὕψος 2,25 μ. καί πλάτος 1,10 μ., δέν βρίσκεται στόν κεντρικό ἄξονα, ἀλλά πιό κοντά στή βόρεια πλευρά τοῦ θαλάμου, κι αὐτό γιατί στή νότια πλευρά ὑπάρχει, ὅπως θά ἀναφέρουμε,



Σχ. 1.

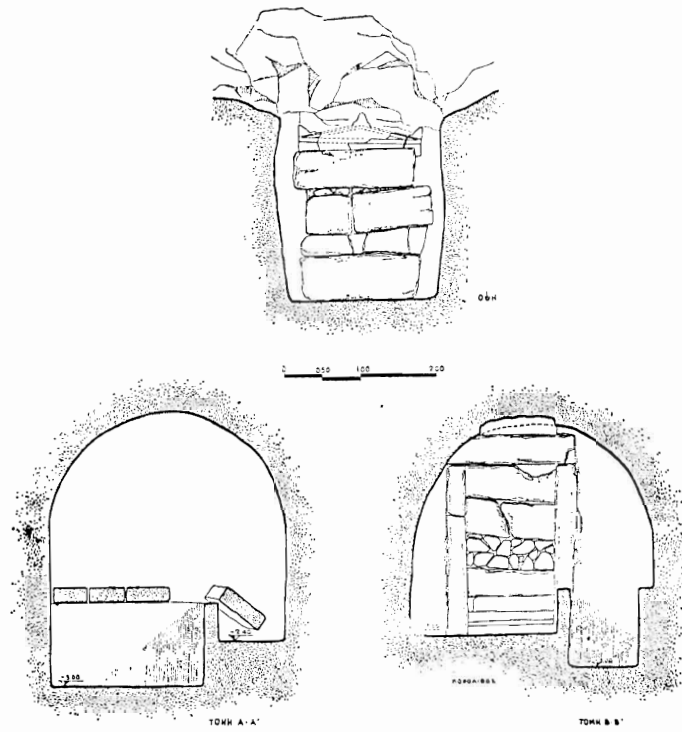
λαξευτή θήκη (λάρνακα)². Στή θέση τοῦ καταφλιού τῆς εἰσόδου ἀποκαλύφθηκε μία πώρινη πλάκα μήκους 1,10 μ. καί πλάτους 0,50 μ.

Ὁ θάλαμος εἶναι καμαροσκεπῆς καί στήν κάτοψή του παράγωνος.

Τουράτσου, ὁ.π., 108 κ.έ., ὅπου γίνεται ἀναφορά στήν καταγωγή αὐτοῦ τοῦ τύπου τῆς ἀρχιτεκτονικῆς διαμόρφωσης τῆς εἰσόδου ἀπό τίς ἐπιτύμβιες στήλες.

1. Στή Βέροια ἔχουν βρεθεῖ ὀκτώ ἀκόμη λαξευτοί τάφοι μέ πρόσοψη ἀρχιτεκτονικά διαμορφωμένη. Βλ. Δρούγου-Τουράτσου, ὁ.π., 108-109, σχέδ. 12.

2. Βλ. Δημ. Παντεράλη, Ὁ νέος μακεδονικός τάφος τῆς Βεργίνας, «Μακεδονικά» 12 (1972) 173, ὅπου δίνεται καί ἡ σχετική βιβλιογραφία.



Σχ. 2.



Εικ. 1.



Εικ. 2.

Έχει μήκος 3,11 μ., πλάτος στη δυτική πλευρά 3,12 μ. και στην ανατολική 3,18 μ. Το ύψος του θαλάμου είναι 2,82 μ.

Όπως αναφέραμε, το μήκος των πλευρών του θαλάμου μόλις ξεπερνά τα 3 μ. Αυτό το μήκος πλευράς είναι απαραίτητο για την κατασκευή στο έσωτερικό του θαλάμου δύο θηκών διατεταγμένων σε σχήμα Γ.

Η νότια θήκη έχει μήκος 1,93 μ., πλάτος 0,90 μ. και βάθος 1 μ. Η δυτική θήκη έχει μήκος 2,02 μ., πλάτος 0,92 μ. και βάθος 1,04 μ.

Κάθε θήκη καλυπτόταν με τέσσερις πώρινες καλυπτήριες πλάκες¹. Τα τοιχώματα του θαλάμου καθώς και των λαξευτών θηκών είναι έπιχρισμένα με άμμοκονίαμα.

Και οι δύο θήκες βρέθηκαν συλημένες. Για τη σύληση αφαιρέθηκε μία από τις άκραιες καλυπτήριες πλάκες (σχ. 1).

Στη Βέροια έχουν αποκαλυφθεί ακόμη δύο λαξευτοί τάφοι, στο έσωτερικό των οποίων υπάρχουν θήκες όμοιες με αυτές του λαξευτού τάφου της Καλλιθέας².

Όμοια διαμορφωμένος έσωτερικά είναι και ο τάφος της Αϊγίνας, που χρονολογείται στα μέσα του 2ου π.Χ. αϊ.³. Στο έσωτερικό του αναφέρονται τρεις θήκες σε σχήμα Π, καλυμμένες με τέσσερις καλυπτήριες πλάκες ή καθεμία.

Ταφές-Κτερίσματα

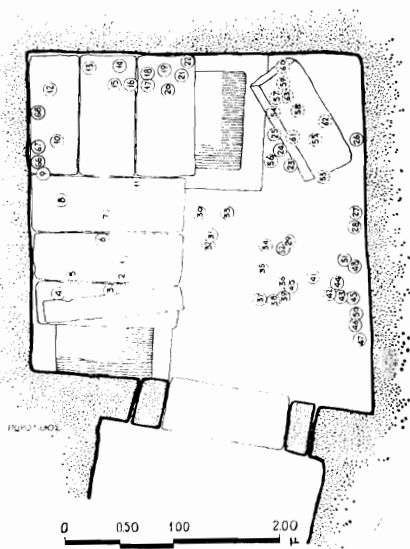
Στο έσωτερικό του θαλάμου εξακριβώθηκε ή ύπαρξη 1) μιās ταφής στο έσωτερικό της δυτικής θήκης του θαλάμου, με προσανατολισμό από Ν πρὸς Β, τὸ κρανίο καὶ τὰ ὀστά της ὁποίας βρέθηκαν διαταραγμένα, 2) δύο ταφῶν στο έσωτερικό της νότιας θήκης του θαλάμου. Στη δεύτερη περίπτωση τὰ ὀστά της πολίστερης ταφής εἶχαν συγκεντρωθεῖ κοντὰ στη δυτική πλευρά της θήκης, προκειμένου νά δημιουργηθεῖ χῶρος γιά νά τοποθετηθεῖ ὁ δεύτερος νεκρός, τὸ κρανίο καὶ τὰ ὀστά του ὁποίου βρέθηκαν ἐπίσης διαταραγμένα. Ἡ νεότερη ταφή εἶχε προσανατολισμό ἀπὸ Δ πρὸς Α, καὶ 3) μιās καύσης, τὰ ὀστά της ὁποίας ἦταν τοποθετημένα στο έσωτερικό τεφροδόχου χύτρας πού βρέθηκε ἐπάνω στις καλυπτήριες πλάκες της δυτικής θήκης.

1. Οι καλυπτήριες πλάκες έχουν μήκος ἀπὸ 1,15 μ. - 1,40 μ., πλάτος 0,50 μ. καὶ πάχος 0,20 μ.

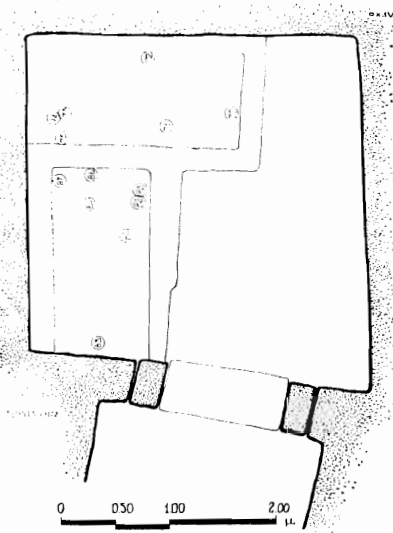
2. Βλ. Ἄγγ. Ἀνδρειωμένου, ὀ.π., 238, της Ἰδίας, Λαξευτός τάφος οἰκοπέδου Βούλγαρη στὴν ὁδὸ Πλουτάρχου, ὅπου στὴν ἀνατολική πλευρά του θαλάμου ὑπάρχει λαξευτὴ θήκη καλυμμένη με τέσσερις πώρινες καλυπτήριες πλάκες. Λάρνακα κτιστὴ στο δάπεδο του θαλάμου βρέθηκε καὶ στὸν τάφο του οἰκοπέδου Θ. Σανόπουλου-Α. Θεοδωρίδη, βλ. Δρουγού-Τουράτσογλου, ὀ.π., 192.

3. Βλ. G. Welter, Aegina, Berlin 1938, 59, εἰκ. 51, καὶ AA 1931, 275-278.

Ἀπὸ τὰ κτερίσματα ὀρισμένα βρέθηκαν στὸ ἐσωτερικὸ τῶν θηκῶν, καθὼς καὶ ἐπάνω στὶς καλυπτήριες πλάκες. Τὰ περισσότερα ὅμως ἀπὸ αὐτὰ βρέθηκαν στὸ δάπεδο τοῦ θαλάμου (σχ. 3). Χώματα ποὺ εἶχαν εἰσχωρήσει ὑπὸ τοὺς ἄρμους προφανῶς τῶν παρολίθων ποὺ ἐφραζαν τὴν εἴσοδο εἶχαν σχηματίσει στὸ δάπεδο ἓνα στρώμα πάχους 0,50 μ. Μέσα σ' αὐτὸ σὲ δύο ἢ τρεῖς ἐπάλληλες σειρὲς βρέθηκαν τὰ ἀντικείμενα ποὺ ἀποκαλύφθηκαν ἐπάνω στὸ δάπεδο τοῦ θαλάμου. Ἡ θέση ποὺ βρέθηκαν τὰ κτερίσματα, στὸ



Σχ. 3.



Σχ. 4.

δάπεδο τοῦ θαλάμου, δὲν ὀφείλεται ὀποκλειστικὰ στὰ νερὰ τῆς βροχῆς ποὺ ὑποτίθεται ὅτι τὰ παρέσυραν¹, ἀλλὰ, ὅπως φαίνεται, καὶ στοὺς τυμβωρύχους ποὺ σύλησαν τὸν τάφο. Ἀποτέλεσμα τῆς βίαιης καὶ συστηματικῆς σύλησης τοῦ τάφου ἦταν ἡ γενικὴ ἀναστάτωση ποὺ παρατηρήθηκε στὴν κατάστασι καὶ στὴ θέση ποὺ βρέθηκαν τὰ κτερίσματα τοῦ θαλάμου. Σπασμένα ἀγγεῖα βρέθηκαν ἐπάνω στὶς καλυπτήριες πλάκες τῶν θηκῶν, ἐνῶ τὸ πήλινο πῶμα ποὺ κάλυπτε τὴν τεφοδόχο χύτρα βρέθηκε πάνω στὶς καλυπτήριες πλάκες, ἀλλὰ ἄρκετὰ μακριὰ ἀπὸ αὐτό. Τὸ κάτω τμήμα ἑνὸς μυροδοχείου βρέθηκε στὸ ἐσωτερικὸ τῆς δυτικῆς θήκης, ἐνῶ τὸ ἐπάνω τμήμα του βρέθηκε ἐπάνω στὶς καλυπτήριες πλάκες τῆς ἴδιας θήκης. Τμήματα μιᾶς στελεγγίδας βρέθη-

1. Βλ. Φ. Πέτσα, Λαξευτὸς μονοθάλαμος τάφος στὸ συνοικισμό Ἐργατικῆς Ἐστίας στὴ Βέροια, ΑΔ 18 (1963) Β₂ Χρον., 212, καὶ Δρὸύγου-Τουράτσογλου, ὁ.π., 20.

καν επάνω στις καλυπτήριες πλάκες της νότιας θήκης και δίπλα στο βόρειο εξωτερικό τοίχωμα της δυτικής θήκης. Το κάλυμμα της πυξίδας Π 2492 βρέθηκε στο δάπεδο του θαλάμου, ενώ η βάση της στο εσωτερικό της δυτικής θήκης.

Συνεπώς δεν είναι δυνατό να αποδώσουμε με βεβαιότητα συγκεκριμένα κτερίσματα στις ταφές. Παρακινδυνευμένο θα ήταν επίσης να προχωρήσουμε σε υποθέσεις και να αποδώσουμε μερικά από τα κτερίσματα που βρέθηκαν επάνω στις καλυπτήριες πλάκες των θηκών σε ταφές που υπήρχαν στο εσωτερικό τους. Γιατί, όπως φαίνεται, οι τυμβωρύχοι που άνοιξαν τις θήκες, καθώς αφαιρούσαν τα κτερίσματα, άλλα άκούμπησαν επάνω στις καλυπτήριες πλάκες και άλλα πέταξαν στο δάπεδο του θαλάμου. Μόνο τα αντικείμενα που βρέθηκαν μέσα στις θήκες μπορούν να αποδοθούν με μεγαλύτερη βεβαιότητα στις συγκεκριμένες ταφές.

Στο εσωτερικό της δυτικής θήκης βρέθηκαν (σχ. 4): 1) Ἡ βάση της πυξίδας Π 2492-2503, που το κάλυμά της βρέθηκε επάνω στο δάπεδο του θαλάμου (75) (σχ. 12). 2) Το κάλυμμα πυξίδας Π 2502 (73) (εἰκ. 20). 3) Το μυροδοχείο Π 2522 (74). 4) Το μυροδοχείο Π 2501 (72), και 5) Σιδερένια καρφιά (70, 71).

Στο εσωτερικό της νότιας θήκης τη νεότερη ταφή συνόδευαν: 1) Το λυχνάρι Π 2506 (81) (εἰκ. 10). 2) Ἡ χυτροειδής οἰνοχόη Π 2505 (81) (εἰκ. 25). 3) Το σκυφίδιο Π 2504 (80). 4) Το σκυφίδιο Π 2507 (83). 5) Το μυροδοχείο Π 2526 (82). 6) Ἐνα φθαρμένο χάλκινο νόμισμα (85), και 7) Σιδερένια καρφιά (86, 87) (σχ. 4).

Ἡ ἀκριβής θέση των κτερισμάτων στο εσωτερικό του θαλάμου φαίνεται στα σχέδια 3 και 4.

Λυχνάρια

Στο εσωτερικό του θαλάμου βρέθηκαν συνολικά ἑννέα τροχήλατα λυχνάρια, από τα ὁποῖα ἕνα μόνο ἔχει κάθετη λαβή. Ἐξὶ ἀπὸ αὐτὰ παρουσιάζουν ἕνα πλαστικό «ὠτίο» στὴν ἀριστερὴ πλευρά, γιὰ τὴ χρήση τοῦ ὁποῖου ἔχουν διατυπωθεῖ διάφορες ἀπόψεις. Πιθανότερη εἶναι ἡ ἄποψη ὅτι, ὅταν ὁ πραγματικὸς σκοπὸς γιὰ τὸν ὁποῖο δημιουργήθηκε ἔπαυσε νὰ ὑπάρχει, τὸ «ὠτίο» ἔγινε ἀπλὸ διακοσμητικὸ στοιχεῖο τοῦ λυχνarioῦ.

Πρέπει νὰ σημειωθεῖ ὅτι ἔξι λυχνάρια και πιθανὸν ἀκόμη ἕνα, δίπλα στο ὁποῖο ὑπῆρχαν τμήματα σπασμένης χυτροειδοῦς οἰνοχόης, βρέθηκαν μέσα σὲ ἀβαφεῖς χυτροειδεῖς οἰνοχόες. Τὸ γεγονὸς αὐτὸ συνηθίζεται πολὺ, τόσο στοὺς τάφους τῆς Βεροίας, ὅσο και τῆς γύρω περιοχῆς¹.

1. Βλ. Φ. Πέτσα, Ἀνασκαφὴ ἀρχαίου νεκροταφείου Βεργίνας, ΑΔ 17 (1961-62), Μελέτες, 256, και Δρούγου-Τουράτσου, ὅ.π., 177. Ἡ τοποθέτηση λυχνα-

Στὰ τοιχώματα τῶν λυχνariῶν ποὺ βρέθηκαν στὸ ἐσωτερικὸ τοῦ τάφου δὲν παρατηρήθηκαν ἴχνη καύσης. Δὲν ἦταν δηλ. χρησιμοποιημένα. Πιθανὴ φαίνεται ἡ ἐρμηνεία ὅτι τὰ λυχνάρια τοποθετήθηκαν στὸ ἐσωτερικὸ τοῦ τάφου γιὰ νὰ χρησιμοποιηθοῦν μαζί μὲ τὰ ἄλλα ἀγγεῖα ἀπὸ τὸ νεκρὸ¹.

Τὰ λυχνάρια, ποὺ μᾶς δίνουν τὶς κυριότερες ἐνδείξεις γιὰ τὴ χρονολόγηση τῶν ταφῶν καὶ τοῦ τάφου, παρουσιάζονται κατὰ τύπους, σύμφωνα μὲ τὴν κατάταξη τοῦ Ο. Bronner².



Εἰκ. 3.



Εἰκ. 4.



Εἰκ. 5.



Εἰκ. 6.

Α. Τύπος IX (πρώιμος 3ος π.Χ. αἰ.)³.

1) Π 2483 (εἰκ. 4). Λυχνάρι μὲ κάθετη λαβή. Διαστάσεις: ὕψος μὲ τὴ λαβὴ 7,8 ἐκ., διάμ. 7 ἐκ., μῆκ. 10 ἐκ., πηλὸς γκρίζος. Βάση ἀνεπτυγμένη, πλάγια ὄψη γωνιώδης. Ἡ «ὀπὴ πληρώσεως» τονίζεται μὲ μία αὐλακία. Στὴν

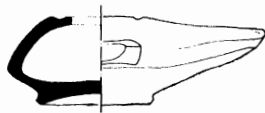
ριῶν στὸ ἐσωτερικὸ σχεδὸν κάθε χυτροειδοῦς οἰνοχόης ἀποτελεῖ στοιχεῖο γιὰ τὴν ἐρμηνεία τῆς χρήσης τῶν ἀγγείων ποὺ βρίσκονται στοὺς τάφους ὡς ἀγγείων τελετουργικῶν. Βλ. ἐπίσης Αἰκ. Ρωμιοπούλου-Ἰ. Τουράτσογλου, Ἐκ τῆς ἀρχαίας Βεροίας, «Μακεδονικά» 14 (1974) 172.

1. Βλ. H. B. Walters, Catalogue of the Greek and Roman Lamps in the British Museum, London 1914, καὶ Δρούγου-Τουράτσογλου, ὁ.π., 133.

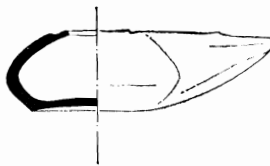
2. O. Bronner, Terracotta Lamps, «Corinth» IV, II, Cambridge, Massachusetts 1930.

3. Βλ. ἐπίσης Δρούγου-Τουράτσογλου, ὁ.π., 135, ὅπου ὑποστηρίζεται ἡ ἄποψη ὅτι ὁ τύπος αὐτὸς ἐξακολουθεῖ νὰ χρησιμοποιεῖται καὶ στὸ 2ο π.Χ. αἰ.

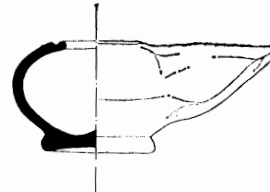
ἀριστερή πλευρά ὑπάρχει σιγμοειδές «ὠτίο». Ὁ μυκτήρας εἶναι μακρὺς. Ἡ κάθετη λαβὴ ὑψώνεται πάνω ἀπὸ τὴν «ὀπή πληρώσεως». Τὸ γκρίζο ἐπίχρυσμα ποὺ τὸ καλύπτει ἔχει ἀπολεπισθεῖ ἀπὸ τὸ μεγαλύτερο τμῆμα τῆς ἐπιφανείας του.



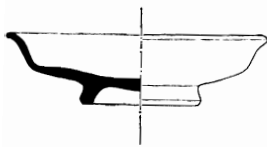
Σχ. 5



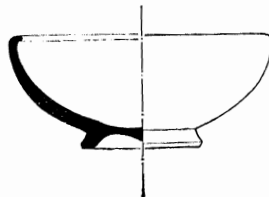
Σχ. 6



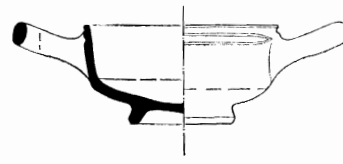
Σχ. 7



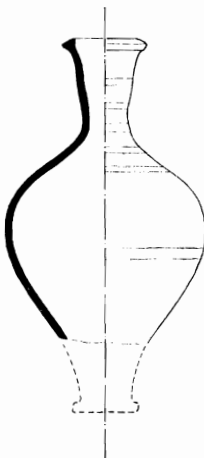
Σχ. 8



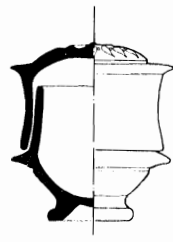
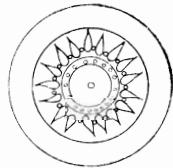
Σχ. 9



Σχ. 10



Σχ. 11



Σχ. 12



Σχ. 13

Πρβλ. ΑΕ 1955, 27, εἰκὼν 4, λυχνάρι (1) χωρὶς λαβή, καὶ Δρούγου-Τουράτσογλου, ὄ.π., Π 1384, 53, πίν. 21, 23 (2ος π.Χ. αἰ.). Ὁ τύπος αὐτὸς τῆς κατακόρυφης λαβῆς εἶναι, ἀπὸ ὅσο ξέρουμε, μοναδικός¹.

1. Γιά τὸ εἶδος τῆς λαβῆς βλ. R. H. H o w l l a n d, Athenian Agora IV, Greek Lamps

2) Π 2496 (σχ. 5), διαστάσεις: ύψος 3,2 εκ., διάμ. 6,4 εκ., μήκ. 9,4 εκ., πηλός γκρίζος. Βάση χαμηλή, πλάγια ὄψη ἔντονα γωνιώδης. Τὸ χεῖλος γύρω ἀπὸ τὴν «ὀπὴ πληρώσεως» πέφτει πρὸς τὰ κάτω καὶ τονίζεται μὲ μία κυκλικὴ αὐλακιά. Στὴν ἀριστερὴ πλευρὰ ὑπάρχει σιγμοειδὲς «ὠτίο». Τὸ γκρίζο ἐπίχρισμα ποὺ τὸ καλύπτει παρουσιάζει ἐλαφρὲς χρωματικὲς διαβαθμίσεις.

3) Π 2499 (σχ. 6, εἰκ. 6), διαστάσεις: ὕψος 2,7 εκ., διάμ. 6 εκ., μήκ. 9,2 εκ., πηλός κοκκινωπός. Δὲν ἔχει βάση. Ἡ «ὀπὴ πληρώσεως» τονίζεται μὲ ἀβαθὴ αὐλακιά. Ὁ μυκτῆρας εἶναι μακρὺς καὶ ἔχει καμπυλόγραμμη ἀπόληξη. Τὸ λυχνάρι καλύπτεται μὲ καστανόφαιο ἐπίχρισμα μὲ μεταλλικὴ στιλπνότητα.

Πρβλ. Delos¹, XXVI, pl. D καὶ pl. 5, 282, ποὺ χρονολογεῖται στὸ β' μισὸ τοῦ 2ου π.Χ. αἰ.-ἀρχὲς τοῦ 1ου π.Χ. αἰ., καὶ Δρούγου-Τουράτσογλου, ὁ.π., Π 2150, 91, πίν. 58 (στὸ πέρασμα ἀπὸ τὸν 3ο στὸ 2ο π.Χ. αἰ.).

4) Π 2473 (εἰκ. 7), διαστάσεις: ὕψος 3,8 εκ., διάμ. 5 εκ., μήκ. 7 εκ., πηλός κοκκινωπός. Σώζεται καὶ τμήμα τοῦ συμφυοῦς ὑπόστατου. Ἡ «ὀπὴ πληρώσεως» τονίζεται μὲ μία αὐλακιά. Στὴν ἀριστερὴ πλευρὰ παρουσιάζει σιγμοειδὲς «ὠτίο». Ἡ ἐπιφάνειά του καλύπτεται ἀπὸ ἐπίχρισμα στὸ χρῶμα τοῦ πηλοῦ.

Γιὰ παλιότερα παραδείγματα λυχνариῶν μὲ ὑποστατὸ βλ. D. M. Baley², Pl. 76-77, Q 379 (λυχνάρια ἀπὸ τὴ Ρόδο ποὺ χρονολογοῦνται πιθανὸν στὸν 4ο π.Χ. αἰ.) καὶ Pl. 44-45, Q 264-265 (λυχνάρια ἀπὸ τὴν Κνίδο ποὺ χρονολογοῦνται στὸν 3ο π.Χ. αἰ.).

Πρβλ. ἐπίσης τὸ λυχνάρι Kerameikos³, Vol. XI, Taf. 65, 358 β, ποὺ χρονολογεῖται στὸ α' μισὸ τοῦ 2ου π.Χ. αἰ., καὶ γιὰ τὸ σχῆμα τοῦ ὑπόστατου σελ. 61, τὴν ομάδα λυχνариῶν, ἀρ. 350-359, ποὺ χρονολογοῦνται στὴν πρώιμη ἑλληνιστικὴ ἐποχὴ. Γιὰ τὸν τύπο τοῦ ὑπόστατου βλ. ἀκόμη Délos, vol. XXVI, pl. 7, ἀρ. 1599 (λυχνάρι ποὺ χρονολογεῖται στὸ β' τέταρτο τοῦ 2ου π.Χ. αἰ.), «Hesperia»⁴, XI (1942) 107, εἰκῶν 1 (δύο λυχνάρια μὲ ὑπόστατο, ποὺ κατατάσσονται στὸν τύπο IX τοῦ Broneer καὶ χρονολογοῦνται περίπου στὰ μέσα τοῦ 3ου π.Χ. αἰ., Broneer, 49, εἰκ. 24, τύπος IX) καὶ «Hesperia»⁵, 43,

and their Survivals, Princeton 1958, Pl. 17, 43, ἀριθ. 474-475 (δίμωξα λυχνάρια ποὺ χρονολογοῦνται στὰ τέλη τοῦ 2ου ὡς τὸν ὄψιμο 1ο π.Χ. αἰ.) καὶ Pl. 21, 47, ἀρ. 564, ποὺ χρονολογεῖται στὸ 2ο π.Χ. αἰ. καὶ ἀνήκει στὸν τύπο 43 (λυχνάρια σὲ μήτρα μὲ ὡς τρεῖς μυκτῆρες).

1. Βλ. P h. B r u n e a u, Délos, vol. XXVI, Les lampes, Paris 1965.

2. Βλ. D. M. B a l e y, A Catalogue of the Lamps in the British Museum, Oxford 1975.

3. Βλ. I. S c h e i b l e r, Kerameikos, Vol. XI, Griechische Lampen, Berlin 1976.

4. G l. D a v i d s o n, A Hellenistic Deposit at Corinth, «Hesperia» XI (1942).

5. S t. M i l l e r, Menon's Cistern, «Hesperia» 43 (1974).

(1974), 208, πίν. 34, 76 (λυχνάρι με υπόστατο, πού χρονολογεῖται στὸ γ' τέταρτο τοῦ 4ου-β' τέταρτο τοῦ 3ου π.Χ. αἰ.).

5) Π 2478, διαστάσεις: ὕψος 3,4 ἐκ., διάμ. 6 ἐκ., μήκ. 8,5 ἐκ., πηλὸς καστανός. Βάση ἀνεπτυγμένη· ἡ πλάγια ὄψη τοῦ εἶναι ἀμφίκυρτη. Ἡ «ὀπὴ πληρώσεως» τονίζεται μὲ ἀβαθὴ ἀύλακιά. Στὴν ἀριστερὴ πλευρὰ παρουσιάζει σιγμοειδῆς «ὠτίο». Ἡ ἀπόληξη τοῦ μυκτῆρα εἶναι καμπυλόγραμμη. Τὸ μαῦρο ἐπίχρισμα πού καλύπτει τὸ λυχνάρι ἔχει ἀπολεπισθεῖ ἀπὸ τὸ μεγαλύτερο μέρος τῆς ἐπιφανείας του.



Εἰκ. 7



Εἰκ. 8



Εἰκ. 9

6) Π 2488 (σχ. 7), διαστάσεις: ὕψος 3,9 ἐκ., διάμ. 6,6 ἐκ., μήκ. 9,4 ἐκ., πηλὸς καστανός. Βάση ὑψηλή, πλάγια ὄψη ἀμφίκυρτη. Ἡ «ὀπὴ πληρώσεως» τονίζεται μὲ μία ἀβαθὴ ἀύλακιά. Ὁ μυκτῆρας εἶναι μακρὺς. Τὸ καστανόχρωμο ἐπίχρισμα τοῦ λυχνarioῦ παρουσιάζει χρωματικὲς διαβαθμίσεις, πού ὀφείλονται σὲ κακὸ ψήσιμο.

7) Π 2464 (εἰκ. 9), διαστάσεις: ὕψος 4,2 ἐκ., διάμ. 7,2 ἐκ., μήκ. 9,8 ἐκ., πηλὸς καστανόφαιος. Λεῖπει μεγάλο τμήμα τοῦ σώματος τοῦ λυχνarioῦ. Βάση χαμηλή, πλάγια ὄψη ἀμφίκυρτη. Γύρω ἀπὸ τὴν «ὀπὴ πληρώσεως» ὑπάρχει ἀβαθὴς ἀύλακιά. Ἡ ἀπόληξη τοῦ μυκτῆρα εἶναι καμπυλόγραμμη. Στὴν ἀριστερὴ πλευρὰ ὑπάρχει σιγμοειδῆς «ὠτίο». Ἡ ἐπιφάνεια τοῦ λυχνarioῦ καλύπτεται ἀπὸ γκρι-μαῦρο χρῶμα.

Β. Τύπος XII (τέλος 3ου μὲ ἀρχὲς 2ου π.Χ. αἰ.)¹.

1) Π 2506 (εἰκ. 10), διαστάσεις: ὕψος 3 ἐκ., διάμ. 6,7 ἐκ., μήκ. 9,4 ἐκ., πηλὸς καστανός. Βάση πολὺ χαμηλή. Οἱ πλευρὲς τοῦ σώματος ἀνοίγουν καθὼς κατέβαινον πρὸς τὴ βάση. Τὸ χεῖλος γύρω ἀπὸ τὴν «ὀπὴ πληρώσεως» πέφτει πρὸς τὰ κάτω. Στὴν ἀριστερὴ πλευρὰ ὑπάρχει «ὠτίο». Ἡ ἀπόληξη τοῦ μυκτῆρα εἶναι καμπυλόγραμμη. Τὸ λυχνάρι καλύπτεται ἀπὸ κοκκινωπὸ χρῶμα.

Πρβλ. ΑΕ 1955, 27, εἰκ. 3, λυχνάρι (5), τύπος περ. XII (μέσα 2ου π.Χ. αἰ.).

2) Π 2490, διαστάσεις: ὕψος 3,9 ἐκ., διάμ. 6,6 ἐκ., μήκ. 9,5 ἐκ., πηλὸς

1. Βλ. Δροῦγου-Τουράτσογλου, ὀ.π., 137. Μὲ βάση τὰ ἀνασκαφικά δεδομένα φαίνεται ὅτι ὁ τύπος XII χρησιμοποιεῖται καὶ μετὰ τὰ μέσα τοῦ 2ου π.Χ. αἰ.

γκρίζος. Βάση χαμηλή, πλάγια ὄψη γωνιώδης. Τὸ χεῖλος, πὸν τονίζεται μὲ μία ἀβαθὴ ἀυλακιά γύρω ἀπὸ τὴν «ὀπὴ πληρώσεως», πέφτει ἑλαφρὰ πρὸς τὰ κάτω. Ἡ ἀπόληξη τοῦ κοντόχοντρου μυκτῆρα εἶναι καμπυλόγραμμη. Ἡ ἐπιφάνειά του καλύπτεται ἀπὸ γκρίζο ἐπίσης ἐπίχρισμα.

Πρβλ. ΑΕ 1955, 29, εἰκ. 3, 7, λυχνάρι (7), τύπος περίπου XII (μέσα 2ου π.Χ. αἰ.).



Εἰκ. 10



Εἰκ. 11



Εἰκ. 12



Εἰκ. 13

Τὰ λυχνάρια τοῦ τάφου τῆς Καλλιθέας ἐπιβεβαιώνουν τὴ χαμηλότερη χρονολόγηση τῶν τύπων IX καὶ XII τοῦ Bronceer. Τὰ στοιχεῖα πὸν μᾶς δίνουν δὲν ἐπιτρέπουν τὴ χρονολόγηση τῆς ἀ΄ ταφῆς πρὶν ἀπὸ τὰ μέσα τοῦ 3ου π.Χ. αἰ. Ἐνδεικτικὰ ἀναφέρουμε ὅτι καὶ τὰ δύο χάλκινα νομίσματα πὸν βρέθηκαν μέσα στὸν τάφο χρονολογοῦνται στὰ 185-168 π.Χ. (αὐτόνομη κοπὴ τῆς Μακεδονίας).

Σκυφίδια

Τὸ εἶδος αὐτὸ τῶν ἀβαθῶν ἀγγείων πὸν ἐμφανίζεται στὸ 4ον π.Χ. αἰ. εἶναι πολὺ ἀγαπητὸ στὴν ἑλληνιστικὴ ἐποχὴ¹. Ἡ συχνότητα μὲ τὴν ὁποία βρίσκονται ὡς κτερίσματα στὸ ἐσωτερικὸ τῶν τάφων, μᾶς κάνει νὰ πιστεύουμε ὅτι «ἦταν οἰκιακὰ σκεύη κοινῆς χρήσεως»².

Στὸ ἐσωτερικὸ τοῦ λαξευτοῦ τάφου τῆς Καλλιθέας βρέθηκαν συνολικὰ 11 σκυφίδια, πὸν μὲ βάση τὴ διαμόρφωση τοῦ χεῖλους τους διακρίνονται σὲ τρεῖς κατηγορίες.

α. Σκυφίδια μὲ χεῖλη πὸν στρέφονται πρὸς τὰ ἔξω

1) Π 2485 (σχ. 8). διαστάσεις: ὕψος 3 ἐκ., διάμ. βάσ. 5 ἐκ., διάμ. χεῖλ.

1. H. A. Thompson, Two Centuries of Hellenistic Pottery, «Hesperia» 3 (1934).

2. ΑΕ 1955, 36.

10,7 εκ., πηλός καστανός. Λείπει μικρό τμήμα τῆς βάσης καὶ τοῦ χεῖλους. Στὴν κάτω ἐπιφάνεια τῆς δακτυλιόσχημης βάσης ὑπάρχει μαστοειδῆς ἀπόφυση. Κόκκινο ἐπίχρισμα καλύπτει τὴν ἐπιφάνειά του.

Πρβλ. Δρούγου-Τουράτσογλου, ὄ.π., Π 1430, 76, πίν. 52 (β' τέταρτο τοῦ 2ου π.Χ. αἰ.).

2) Π 2493 (εἰκ. 11), διαστάσεις: ὕψος 3,6 εκ., διάμ. βάσ. 4,9 εκ., διάμ. χεῖλ. 10,8 εκ., πηλός καστανοκόκκινος. Στὴν κάτω ἐπιφάνεια τῆς δακτυλιόσχημης βάσης ὑπάρχει μαστοειδῆς ἀπόφυση. Κόκκινο ἐπίχρισμα με διάφορες χρωματικές διαβαθμίσεις, ποὺ ὀφείλονται στὸ κακὸ ψήσιμο, καλύπτει τὴν ἐπιφάνειά του.

Πρβλ. «Hesperia» 3 (1934) 436, εἰκ. 117 D 5 (μέσα 2ου π.Χ. αἰ.), καὶ Δρούγου-Τουράτσογλου, ὄ.π., Π 1367, 59, πίν. 26 καὶ Π 2178, 101, πίν. 64 (τέλη 3ου-ἀρχὲς 2ου π.Χ. αἰ.).

3) Π 2500, διαστάσεις: ὕψος 2,5 εκ., διάμ. βάσ. 4,4 εκ., διάμ. χεῖλ. 10,4 εκ., πηλός καστανός. Βάση χαμηλή, δακτυλιόσχημη. Στὴν κάτω ἐπιφάνειά της ὑπάρχει μαστοειδῆς ἀπόφυση. Κοκκινωπὸ ἐπίχρισμα με διάφορες χρωματικές διαβαθμίσεις, ποὺ ὀφείλονται σὲ κακὸ ψήσιμο, καλύπτει τὴν ἐπιφάνειά του.

4) Π 2504, διαστάσεις: ὕψος 3,5 εκ., διάμ. βάσ. 4,3 εκ., διάμ. χεῖλ. 9,8 εκ., πηλός κόκκινος. Ἡ ἐπιφάνειά του εἶναι διαβρωμένη. Βάση δακτυλιόσχημη. Τὸ ἀγγεῖο καλύπτεται ἀπὸ κοκκινωπὸ ἐπίχρισμα με μεταλλικὴ στιλπνότητα. Τὸ ἐπίχρισμα εἶναι πολὺ ἀπολεπισμένο.

5) Π 2513, διαστάσεις: ὕψος 4,1 εκ., διάμ. βάσ. 4,9 εκ., διάμ. χεῖλ. 9,8 εκ., πηλός καστανός. Εἶναι συγκολλημένο ἀπὸ ἀρκετὰ κομμάτια. Ἡ ἐπιφάνειά του εἶναι διαβρωμένη. Βάση δακτυλιόσχημη. Στὴν κάτω ἐπιφάνειά της ὑπάρχει μαστοειδῆς ἀπόφυση. Τὸ ἀγγεῖο καλύπτεται ἀπὸ κόκκινο ἐπίχρισμα με διάφορες χρωματικές διαβαθμίσεις. Τὸ ἐπίχρισμα σὲ μερικὰ σημεῖα εἶναι ἀπολεπισμένο.

Πρβλ. «Hesperia» 3(1934) 436, εἰκ. 117 D 5 (μέσα 2ου π.Χ. αἰ.), καὶ Δρούγου-Τουράτσογλου, ὄ.π., Π 1364, 59, πίν. 26 (μετὰ τὰ μέσα τοῦ 2ου π.Χ. αἰ.).

β. Σκουφίδια με χείλη ποὺ στρέφονται πρὸς τὰ μέσα

1) Π 2479, διαστάσεις: σῶζ. ὕψος 4,2 εκ., διάμ. χεῖλ. 8,5 εκ., πηλός κοκκινωπός. Λείπει τὸ δακτυλίδι τῆς βάσης. Στὴν κάτω ἐπιφάνειά της ὑπάρχει μαστοειδῆς ἀπόφυση. Ἡ ἐπιφάνειά του καλύπτεται ἀπὸ καστανοκόκκινο ἐπίχρισμα με διάφορες χρωματικές διαβαθμίσεις.

2) Π 2494 (εἰκ. 12), διαστάσεις: ὕψος 4,4 εκ., διάμ. βάσ. 4,9 εκ., διάμ. χεῖλ. 9,9 εκ., πηλός γκρίζος. Βάση δακτυλιόσχημη. Ἡ ἐπιφάνειά του καλύπτεται ἀπὸ σκοῦρο γκρίζο ἐπίχρισμα.

Πρβλ. «Hesperia» 3 (1934) 371, εἰκ. 117 D 9 (β' μισὸ τοῦ 2ου π.Χ. αἰ.),

καὶ Δρούγου-Τουράτσογλου, ὄ.π., Π 1363, 58, πίν. 27, καὶ Π 2139, 90, πίν. 60 (β' τέταρτο τοῦ 2ου π.Χ. αἰ.).

3) Π 2497 (σχ. 9), διαστάσεις: ὕψος 3,9 ἐκ., διάμ. βάσ. 4,2 ἐκ., διάμ. χεῖλ. 8,9 ἐκ., πηλὸς γκρίζος. Βάση δακτυλιόσχημη. Στὴν κάτω ἐπιφάνειά της ὑπάρχει μαστοειδῆς ἀπόφυση. Γκρίζο ἐπίχρισμα μὲ μεταλλικὴ στιλπνότητα καλύπτει ἀνομοιόμορφα τὴν ἐπιφάνεια τοῦ ἀγγείου.

4) Π 2507, διαστάσεις: ὕψος 4 ἐκ., διάμ. βάσ. 5 ἐκ., διάμ. χεῖλ. 9,5 ἐκ., πηλὸς κοκκινωπός. Στὴν κάτω ἐπιφάνεια τῆς δακτυλιόσχημης βάσης ὑπάρχει μαστοειδῆς ἀπόφυση. Ἡ ἐπιφάνεια τοῦ ἀγγείου, ἐκτὸς ἀπὸ τῆς βάσης, καλύπτεται ἀπὸ μαῦρο ἐπίχρισμα μὲ μεταλλικὴ στιλπνότητα.

5) Π 2511, διαστάσεις: ὕψος 4,2 ἐκ., διάμ. βάσ. 3,7 ἐκ., διάμ. χεῖλ. 9,5 ἐκ., πηλὸς γκρίζος. Στὴν κάτω ἐπιφάνεια τῆς βάσης ὑπάρχει μαστοειδῆς ἀπόφυση. Ἄνοιχτο γκρίζο ἐπίχρισμα μὲ ἐλαφρὲς χρωματικὲς διαβαθμίσεις καλύπτει τὴν ἐπιφάνειά του· τὸ ἐπίχρισμα ἔχει ἀπολεπισθεῖ ἀπὸ μερικὰ σημεῖα τῆς ἐπιφάνειας τοῦ ἀγγείου.

Πρβλ. Δρούγου-Τουράτσογλου, ὄ.π., Π 1264, Π 1269, Π 1356 (μέσα 2ου π.Χ. αἰ.).

γ. Σκυφίδιο μὲ κάθετα τοιχώματα καὶ λαβὲς

Π 2517 (σχ. 10, εἰκ. 13), διαστάσεις: ὕψος 4,5 ἐκ., διάμ. βάσ. 5,2 ἐκ., διάμ. χεῖλ. 10 ἐκ., πηλὸς καστανός. Εἶναι συγκολλημένο ἀπὸ τρία κομμάτια καὶ συμπληρωμένο στὸ χεῖλος. Βάση δακτυλιόσχημη. Τὸ χεῖλος τονίζεται μὲ δύο παράλληλες κυκλικὲς ραβδώσεις. Οἱ λαβὲς ὑψώνονται ἐλαφρὰ πρὸς τὰ ἐπάνω. Τὸ μεγαλύτερο τμήμα τῆς ἐπιφάνειάς του καλύπτεται ἀπὸ κασιανοκόκκινο ἐπίχρισμα. Πρβλ. «Μακεδονικά» IB' (1972) 161, σχέδ. 16 (μέσα 2ου π.Χ. αἰ.).

Ἐχοντας ὑπόψη τὴν ἀναλογία τῆς διαμέτρου τῆς βάσης πρὸς τὸ ὕψος τῶν σκυφιδίων, ποὺ ἀποτελεῖ γενικὴ χρονολογικὴ ἔνδειξη καὶ συγκρίνοντας μὲ τὸ χρονολογημένο ὕλικὸ ἄλλων ἐλληνιστικῶν λαξευτῶν τάφων τῆς Βέροιας, πιστεύουμε ὅτι τὰ παλιότερα χρονολογικὰ σκυφίδια τῆς α' ὀμάδας εἶναι τὰ Π 2485 καὶ Π 2493, ποὺ συγκριτικὰ μὲ τὸ Π 1367 καὶ τὸ Π 1430 ἀπὸ τὸν τάφο τοῦ οἰκοπέδου Θάμογλου καὶ τὸ Π 2178 ἀπὸ τὸν τάφο I τοῦ οἰκοπέδου Μαυρίδη, χρονολογοῦνται στὰ τέλη τοῦ 3ου ἢ στὶς ἀρχὲς τοῦ 2ου π.Χ. αἰ. Τὸ Π 2504 καὶ Π 2513, σὲ σύγκριση μὲ τὸ D 5 τῆς Ἀθηναϊκῆς Ἀγορᾶς καὶ τὸ Π 1364 ἀπὸ τὸν τάφο τοῦ οἰκοπέδου τοῦ Θάμογλου, χρονολογοῦνται στὰ μέσα τοῦ 2ου π.Χ. αἰ.

Τὰ σκυφίδια τῆς β' καὶ γ' ὀμάδας χρονολογοῦνται γύρω στὰ μέσα τοῦ 2ου π.Χ. αἰ.

Μυροδοχεία

Για τη χρονολόγηση των αγγείων αυτής της κατηγορίας βασικό στοιχείο είναι η εξέλιξη του σχήματος από χαμηλό και σφαιρικό προς το ύψηλο και άτρακτόσχημο¹.

Τὰ ὀκτὼ μυροδοχεῖα ποὺ βρέθηκαν στὸν τάφο τῆς Καλλιθέας μποροῦν μὲ βάση τὸ σχῆμα καὶ τὴ διακόσμησή τους νὰ καταταγοῦν σὲ τρεῖς ὁμάδες.

Ἡ α' ὁμάδα ἔχει κύρια χαρακτηριστικὰ τὸ χαμηλὸ πόδι, τὸ πολὺ σφαιρικὸ σῶμα καὶ τὸ κοκκινωπὸ ἐπίχρῖσμα ποὺ καλύπτει τὴν ἐπιφάνειά τους.

1) Π 2515 (εἰκ. 14), διαστάσεις: ὕψος 12 ἐκ., διάμ. βάσ. 2,7 ἐκ., διάμ. χεῖλ. 2,7 ἐκ., πηλὸς καστανός. Πόδι χαμηλὸ, σῶμα σφαιρικό, λαιμὸς κοντός. Τὸ χεῖλος τοῦ αγγείου καλύπτεται ἀπὸ κόκκινο ἐπίχρῖσμα. Παράλληλες κυκλικὲς γραμμὲς ἀπὸ τὸ ἴδιο χρῶμα στολίζουν τὸ σῶμα, τὸν ὄμο καὶ τὸ λαιμὸ του.

Πρβλ. ΑΔ 17 (1961-62), Μελέτες, πίν. 147γ, Médeon de Phocide², 65, εἰκ. 115-116, ποὺ χρονολογοῦνται γύρω στὰ 300 π.Χ., καὶ Δρούγου-Τουράτσογλου, ὄ.π., Π 2159, 97, πίν. 65 (τέλη 3ου π.Χ. αἰ.).

2) Π 2521 (σχ. 11), διαστάσεις: ὕψος 13,8 ἐκ., διάμ. βάσ. 2,7 ἐκ., διάμ. χεῖλ. 3 ἐκ., πηλὸς κόκκινος. Εἶναι συγκολλημένο ἀπὸ ἀρκετὰ κομμάτια. Ἡ ἐπιφάνειά του εἶναι διαβρωμένη. Πόδι χαμηλὸ, σῶμα πολὺ φουσκωμένο. Παράλληλες κυκλικὲς γραμμὲς ἀπὸ κόκκινο καὶ ἄσπρο χρῶμα στολίζουν τὸ σῶμα, τὸν ὄμο καὶ τὸ λαιμὸ τοῦ αγγείου ὅμοιο μὲ τὸ Π 2515.

3) Π 2525, διαστάσεις: σῶζ. ὕψος 4,9 ἐκ., διάμ. βάσ. 2,5 ἐκ., πηλὸς καστανοκόκκινος. Κάτω τμῆμα μυροδοχείου. Ἡ ἐπιφάνειά του εἶναι διαβρωμένη.

4) Π 2526, διαστάσεις: σῶζ. ὕψος 4,9 ἐκ., διάμ. βάσ. 2,5 ἐκ., πηλὸς καστανοκόκκινος. Κάτω τμῆμα μυροδοχείου.

Ἡ β' ὁμάδα ἔχει κύρια χαρακτηριστικὰ τὸ χαμηλὸ πόδι, τὸ ὀλιγότερο σφαιρικὸ σῶμα καὶ τὸ σκουρόχρωμο ἐπίχρῖσμα ποὺ καλύπτει τὴν ἐπιφάνειά τους.

1) Π 2522, διαστάσεις: ὕψος 8 ἐκ., διάμ. βάσ. 2,1 ἐκ., διάμ. χεῖλ. 2 ἐκ., πηλὸς κόκκινος. Πόδι χαμηλὸ, λαιμὸς ὕψηλός. Ἡ ἐπιφάνειά του καλύπτεται ἀπὸ μαῦρο ἐπίχρῖσμα ποὺ ἔχει ἀπολεπισθεῖ ἀπὸ μεγάλο μέρος τῆς ἐπιφάνειας τοῦ μυροδοχείου.

1. Γιὰ τὴν εξέλιξη τοῦ σχήματος βλ. «Hesperia» 3 (1934) 472-474, καὶ Δρούγου-Τουράτσογλου, ὄ.π., 123-129. Γιὰ τὴν χρῆση τοῦ αγγείου βλ. P. Hellström, Labraunda II, 1, 23-27 καὶ Ph. Bruneau, Tombes d'Argos, BCH 94 (1970) 437-531.

2. C. Vatin, Médeon de Phocide V, Tombes hellénistiques, Paris 1976.

Πρβλ. Δρούγου-Τουράτσογλου, *δ.π.*, Π 2153, 97, πίν. 64 και Π 2179, 101, πίν. 64, από τὸν τάφο I τοῦ οἰκοπέδου Μαυρίδη (τέλη 3ου-ἀρχές 2ου π.Χ. αἰ.), και Π 2122, 88, πίν. 61, και Π 2125, 89, πίν. 61, τοῦ τάφου τοῦ οἰκοπέδου Κιοσέογλου (α'-β' τέταρτο τοῦ 2ου π.Χ. αἰ.).



Εἰκ. 14



Εἰκ. 15



Εἰκ. 16

2) Π 2476 (εἰκ. 15), διαστάσεις: σωζ. ὕψος 11,4 ἐκ., διάμ. βάσ. 2,5 ἐκ., διάμ. κοιλ. 4,5 ἐκ., πηλὸς κόκκινος. Λείπει τὸ χεῖλος. Πόδι χαμηλό. Ἡ ἐπιφάνειά του καλύπτεται ἀπὸ σκοῦρο γκρίζο ἐπίχρισμα.

Πρβλ. *Kerameikos*¹, Vol. IX, Taf. 96, I, 185, E 88 (α' μισὸ τοῦ 3ου π.Χ. αἰ.), και Δρούγου-Τουράτσογλου, *δ.π.*, Π 1248, 35, πίν. 10 (μετὰ τὰ μέσα τοῦ 2ου π.Χ. αἰ.).

3) Π 2501, διαστάσεις: σωζ. ὕψος 4,8 ἐκ., διάμ. βάσ. 2,1 ἐκ., πηλὸς καστανός. Λείπει τὸ χεῖλος. Ἐνα μέρος τῆς κοιλιᾶς τοῦ ἀγγείου εἶναι συμπληρωμένο. Πόδι χαμηλό. Καλύπτεται ἀπὸ κοκκινωπὸ χρῶμα ποῦ ἔχει ἀπολεπισθεῖ ἀπὸ πολλὰ σημεῖα τῆς ἐπιφάνειας τοῦ μυροδοχείου.

Ἡ γ' ὁ μ ἄ δ α ἔχει κύρια χαρακτηριστικὰ τὸ ὕψηλὸ πόδι, τὸ μακρόστενο σῶμα και τὸν ὕψηλὸ λαιμό.

Π 2491 (εἰκ. 16), διαστάσεις: ὕψος 23 ἐκ., διάμ. βάσ. 3 ἐκ., διάμ. χεῖλ. 2,9 ἐκ., πηλὸς καστανός. Καλύπτεται ἀπὸ καστανό-γκρίζο ἐπίχρισμα. Τρεῖς κυκλικές γραμμές στολίζουν τὸ λαιμό, τὸν ὄμο και τὴν κοιλιὰ τοῦ ἀγγείου.

Πρβλ. *Kerameikos*, Vol. IX, Taf. 96, E 101 (2ος π.Χ. αἰ.), *Labraunda II*, 1, πίν. 12 και 35, ἀρ. 101, και Δρούγου-Τουράτσογλου, *δ.π.*, Π 1465, 78, πίν. 53, Π 1480, 80, πίν. 55 (2ος π.Χ. αἰ.).

Τὰ λίγα σχετικὰ μυροδοχεῖα τοῦ τάφου μᾶς δίνουν ἀρκετὰ καλὰ τὴν

1. U. Knigge, *Kerameikos*, Vol. IX, Der süd Hügel, Berlin 1976.

ἐξέλιξη ἀπὸ τὸν 3ο ὡς τὸ 2ο π.Χ. αἰ. Τὰ χαρακτηριστικὰ αὐτῶν ποὺ κατατάσσονται στὴν α' ομάδα εἶναι τυπικὰ γιὰ τὴ μορφή αὐτοῦ τοῦ εἴδους τῶν ἀγγείων στὸν 3ο αἰ., ἐνῶ τὰ μυροδοχεῖα τῆς β' ομάδας καλύπτουν χρονολογικὰ τὸ τέλος τοῦ 3ου καὶ μέρος τοῦ 2ου αἰ. Τὸ Π 2491 χρονολογεῖται μέσα στὸ 2ο π.Χ. αἰ.

Ἀγγεῖα μὲ West slope διακόσμηση

Ἀνάμεσα στὰ κτερίσματα τοῦ λαξευτοῦ τάφου τῆς Καλλιθέας ἀντιπροσωπεύεται καὶ τὸ εἶδος τῶν ἀγγείων ποὺ φέρει τὴ χαρακτηριστικὴ διακόσμηση τῶν ἀγγείων τῆς «Δυτικῆς κλιτύος» τῆς Ἀκρόπολης τῶν Ἀθηνῶν¹. Μὲ τὸν τρόπο αὐτὸ εἶναι διακοσμημένα ἕνας κἀνθαρος καὶ τὰ πώματα τριῶν πυξίδων. Γιὰ τὴ διακόσμησή τους χρησιμοποιήθηκαν φυτικὰ μοτίβα.

Κἀνθαρος

1) Π 2466 (εἰκ. 17), διαστάσεις: ὕψος 10 ἐκ., διάμ. βάσ. 3,6 ἐκ., διάμ. χεῖλ. 6,7 ἐκ., πηλὸς καστανός. Βάση διβαθμιδωτὴ, ἐσωτερικὰ κοίλη. Τὸ σῶμα τοῦ ἀγγείου εἶναι σφαιρικό. Ἔχει χεῖλος μὲ κάθετα τοιχώματα. Οἱ λαβὲς ξεκινοῦν κάτω ἀπὸ τὸ χεῖλος καὶ καταλήγουν στὸν ὄμο τοῦ ἀγγείου. Στὴ ζώνη ποὺ σχηματίζεται ἀνάμεσα στὶς λαβὲς ἀποδίδεται μὲ χάραξη ἐλικοειδῆς βλαστὸς μὲ ἄνθη καὶ φύλλα ἀμπέλου ἀπὸ ἐπίθετο καστανόχρωμο πηλὸ καὶ λευκὸ χρῶμα. Ἡ διακόσμηση αὐτὴ διακόπτεται κάτω ἀπὸ τὶς λαβὲς. Οἱ μικρὲς κάθετες παράλληλες ἀντακώσεις, ποὺ στολίζουν τὸν ὄμο τοῦ ἀγγείου, σταματοῦν σὲ μιὰ ὀριζόντια χαρακτὴ ἀντακία, ποὺ διαιρεῖ τὸ πλευρικὸ τοίχωμα σὲ δύο μέρη. Ἡ ἐπιφάνεια τοῦ ἀγγείου καλύπτεται ἀπὸ μαῦρο ἐπίχρισμα μὲ μεταλλικὴ στιλπνότητα, ἀλλὰ τὸ ἐπίχρισμα ἔχει ἀπολεπισθεῖ ἀπὸ μερικὰ σημεῖα.

Πρβλ. AM XXVI (1901) 69, 3, πίν. IVβ (κἀνθαρος μὲ χεῖλος ποὺ δεχόταν καπάκι, στὸ λαιμὸ ἀποδίδονται ἐλικοειδεῖς βλαστοὶ μὲ ἄνθη καὶ φύλλα ἀμπέλου), Corinth², vol VII, part III, 76, πίν. 53 C-50-26 (τὸ εἰκονιζόμενον θραῦσμα εἶναι πιθανὸν ἀττικῆς προέλευσης καὶ χρονολογεῖται γύρω στὰ 330 π.Χ.), καὶ Médeon de Phocide, τάφος 115, 63, εἰκ. 121-122 (κἀνθαρος ποὺ θεωρεῖται βοιωτικὸ ἀγγεῖο καὶ χρονολογεῖται γύρω στὰ 300 π.Χ.).

Πυξίδες

1) Π 2492-Π2503 (σχ. 12, εἰκ. 18), διαστάσεις: ὕψος 5,5 ἐκ., διάμ. βάσ. 2,8 ἐκ., μέγ. διάμ. 5,2 ἐκ., πηλὸς κόκκινος. Βάση βαθμιδωτὴ, σῶμα κυλιν-

1. C. Watzinger, Vasenfunde aus Athen, AM XXVI (1901) 67-102.

2. G. R. Edwards, Corinth, vol. VII, part III, Corinthian Hellenistic Pottery, Princeton, New Jersey 1975.

δρικό. Ἐπάνω στήν κυκλική ἐπιφάνεια τοῦ πώματος τῆς πυξίδας προσαρμόζεται τὸ γνωστὸ μοτίβο τοῦ περιδεραίου. Μὲ καστανὸ ἐπίθετο πηλὸ ἀποδίδονται τὰ pendentsifs, ἐνῶ οἱ ἐνδιάμεσες στιγμὲς ἀπὸ λευκὸ χρῶμα ἀποδίδουν τὴν κλωστή τοῦ περιδεραίου. Λευκὲς στιγμὲς διακοσμοῦν ἐπίσης τὴν περίμετρο τῆς κυκλικῆς βάθυνης στὸ κέντρο τοῦ θόλου τοῦ πώματος. Ἡ ἐπιφάνεια τῆς πυξίδας καλύπτεται ἀπὸ καστανοκόκκινο ἐπίχρισμα.



Εἰκ. 17



Εἰκ. 19



Εἰκ. 18



Εἰκ. 20

2) Π 2495-Π 2519 (εἰκ. 19), διαστάσεις: ὕψος 6,7 ἐκ., διάμ. βάσ. 3,4 ἐκ., μέγ. διάμ. 8,4 ἐκ., πηλὸς καστανός. Πόδι δακτυλιόσχημο. Ἡ ἐπιφάνειά της καλύπτεται ἀπὸ καστανοκόκκινο ἐπίχρισμα μὲ διάφορες χρωματικὲς διαβαθμίσεις. Κυκλικὲς χαράξεις στολίζουν τὰ πλάγια τοιχώματα καὶ τὸ θόλο τοῦ πώματος, ἐπάνω στήν κυκλική ἐπιφάνεια τοῦ ὁποῦ ἀποδίδεται στεφάνι ἐλιᾶς (μὲ χάραξη τὸ στέλεχος καὶ ἐπίθετο καστανόχρωμο πηλὸ τὰ φύλλα). Στὰ σημεῖα ἀπ' ὅπου λείπουν τὰ φύλλα εἶναι φανερά τὰ ἴχνη τους. Μέσα σὲ κυκλική βάθυνη στὸ κέντρο τοῦ θόλου ἀποδίδονται τρία ἀκόμη φύλλα.

Πρβλ. Δρούγου-Τουράτσογλου, ὁ.π., Π 2110, 87, πίν. 59 (μέσα 2ου π.Χ. αἰ.).

3) Π 2502 (εἰκ. 20), διαστάσεις: ὕψος 5,2 ἐκ., διάμ. χεῖλ. 6,4 ἐκ., μέγ. διάμ. 7,6 ἐκ., πηλὸς κοκκινωπός. Πῶμα πυξίδας. Παρουσιάζει λίγα σπασίματα. Μαῦρο ἐπίχρισμα μὲ μειαλλική στιλπνότητα καλύπτει τὴν ἐπιφάνειά του. Ἐπάνω στήν κυκλική ἐπιφάνεια τοῦ πώματος ἀποδίδεται μὲ χάραξη

κυκλικό στέλεχος και φύλλα κισσοῦ ἀπὸ ἐπίθετο καστανόχρωμο πηλό.

4) Π 2489, διαστάσεις: ὕψος 3,6 ἐκ., διάμ. χεῖλ. 4,8 ἐκ., μέγ. διάμ. 5,2 ἐκ., πηλὸς κοκκινωπός. Πῶμα πυξίδας. Πλάγια τοιχώματα σχεδὸν κάθετα. Τὴν περιφέρεια τοῦ θόλου τονίζει κυκλικὴ βάθυνση. Τὴν ἐπιφάνειά του καλύπτει κοκκινοκάστανο ἐπίχρισμα.

5) Π 2486, διαστάσεις: ὕψος 7 ἐκ., διάμ. χεῖλ. 5,4 ἐκ., μέγ. διάμ. 8,5 ἐκ., πηλὸς καστανός. Πυξίδα χωρὶς πῶμα. Πόδι δακτυλιόσχημο. Σῶμα κυλινδρικό. Καλύπτεται ἀπὸ σκοῦρο καφέ ἐπίχρισμα μὲ μεταλλικὴ στιλπνότητα.

Τὴν πυξίδα Π 2492 καὶ τὸ πῶμα πυξίδας Π 2502, ποὺ βρέθηκαν στὸ ἐσωτερικὸ τῆς δυτικῆς θήκης, μὲ βάση τὰ χαρακτηριστικὰ τοῦ σχήματος, τὴν ποιότητα τοῦ γανώματος καὶ τῆς γραπτῆς διακόσμησης χρονολογοῦμε στὴν ἀρχὴ τοῦ 2ου αἰ. Ἡ πυξίδα Π 2495, ποὺ ὡς πρὸς τὸ σχῆμα της συγκρίνεται μὲ τὴν πυξίδα Π 2110 τοῦ τάφου τοῦ οἰκοπέδου Κιοσέογλου, χρονολογεῖται στὰ μέσα τοῦ 2ου αἰ. Στὴ χρονολόγηση αὐτὴ συνηγοροῦν τὸ γάνωμα καὶ ἡ ἀμελῆς διακόσμηση τοῦ ἀγγείου. Στὰ ἴδια χρόνια πρέπει νὰ χρονολογηθοῦν καὶ οἱ πυξίδες Π 2489 καὶ Π 2486.

Ἄμφορες

Τὰ ἀγγεῖα αὐτά, ποὺ ἦταν πολὺ χρήσιμα γιὰ τὴν καθημερινὴ ζωὴ καὶ κατὰ συνέπεια τὸ ἴδιο χρήσιμα καὶ γιὰ τὴ μεταθανάτια, βρίσκονται σὲ μεγάλο ἀριθμὸ στὸ ἐσωτερικὸ τῶν τάφων¹. Ἔχουν βάση δακτυλιόσχημη, σῶμα κυλινδρικό ἢ ἀπιόσχημο καὶ χαμηλὸ λαιμό. Οἱ κατακόρυφες ραβδωτὲς λαβὲς ἀρχίζουν κάτω ἀπὸ τὸ χεῖλος καὶ καταλήγουν στὸν ὦμο τοῦ ἀγγείου. Τὸ πλατύτερο σὲ σχέση μὲ τὸ λαιμὸ χεῖλος ἄλλοτε εἶναι καλυκωτὸ καὶ ἄλλοτε σχηματίζεται μὲ ἐπάλληλους πλαστικούς δακτύλιους. Ὁ τύπος αὐτὸς τοῦ ἀμφορέα εἶναι εὐρύτατα διαδεδομένος στὴν περιοχὴ².

Στὸ ἐσωτερικὸ τοῦ τάφου βρέθηκαν συνολικὰ 11 ἀμφορεῖς. Τὸ ὕψος τους κυμαίνεται ἀπὸ 20-30 ἐκ. Ὡς πρὸς τὸ σχῆμα τοῦ σώματος διακρίνονται σὲ τρεῖς κατηγορίες.

α. ἀμφορεῖς μὲ κυλινδρικό σῶμα

1) Π 2463 (εἰκ. 21), διαστάσεις: ὕψος 28,2 ἐκ., διάμ. βάσ. 8,2 ἐκ., διάμ. χεῖλ. 5,7 ἐκ., πηλὸς κόκκινος. Ἡ βάση του εἶναι ἀσύμμετρα διαμορφωμένη. Λαιμὸς χαμηλός. Τὰ χεῖλη τονίζονται μὲ πλαστικὸ δακτύλιο. Μία ταινία

1. Γιὰ τοὺς ἀμφορεῖς τοῦ εἴδους αὐτοῦ βλ. ἀναλυτικὰ Δ ρ ο ῦ γ ο υ - Τ ο υ ρ ά τ σ ο γ λ ο υ, ὁ.π., 117-120.

2. Βλ. ΑΕ 1932, 64, εἰκ. 15, καὶ 119, εἰκ. 76, ΑΕ 1948-49, 85-111, ΑΕ 1955, 43 κ.έ., ΑΔ 17 (1961), Μελέτες, 250, πίν. 148β, ΑΔ 21 (1966), Χρον. 344, πίν. 364β, «Μακεδονικά» 12 (1972) 159 καὶ «Μακεδονικά» 14 (1974) 166 κ.έ.

ἀπὸ κοκκινωπὸ ἐπίχρῖσμα τονίζει τὴ μετάβαση ἀπὸ τὸν ὄμο στὸ σῶμα τοῦ ἀγγείου.

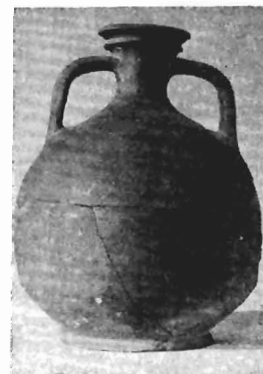
2) Π 2510, διαστάσεις: ὕψος 21,5 ἐκ., διάμ. βάσ. 9,3 ἐκ., διάμ. χεῖλ. 5 ἐκ., πηλὸς κόκκινος. Ἡ ἐπιφάνειά του εἶναι πάρα πολὺ διαβρωμένη. Λαιμὸς χαμηλός. Τὰ χεῖλη τονίζονται μὲ ἓνα πλαστικὸ δακτύλιο. Τὸ ἀγγεῖο καλύπτεται μὲ κόκκινο ἐπίχρῖσμα.



Εἰκ. 21



Εἰκ. 22



Εἰκ. 23

3) Π 2469, διαστάσεις: ὕψος 25 ἐκ., διάμ. βάσ. 7,6 ἐκ., διάμ. χεῖλ. 4,3 ἐκ., πηλὸς καστανός. Τὸ χεῖλος τοῦ ἀγγείου σχηματίζεται μὲ δύο ἐπ'ἀλλήλους πλαστικὸς δακτύλιους. Ἡ μετάβαση ἀπὸ τὸν ὄμο στὴν κοιλιά τοῦ ἀγγείου τονίζεται μὲ χάραξη. Ὑπόλευκο θαμπὸ ἐπίχρῖσμα καλύπτει ἀνομοίμορφα τὴν ἐπιφάνειά του.

Πρβλ. ΑΕ, 1955, εἰκ. 23, 4, ΑΔ 17 (1961-62), Μελέτες, πίν. 106α, ΑΔ 21 (1966), Β2 Χρον., περ. πίν. 365α, «Μακεδονικά» 14 (1974) 172 καὶ πίν. I, τάφος Γ (ἀμφορέας Β'), καὶ Δρούγου-Τουράτσογλου, ὁ.π., Π 1203, 26, πίν. 4, καὶ Π 1324, Π 1325, 50, πίν. 19.

4) Π 2480, διαστάσεις: ὕψος 27 ἐκ., διάμ. βάσ. 9,1 ἐκ., διάμ. χεῖλ. 4,5 ἐκ., πηλὸς καστανός. Ἡ βάση του εἶναι ἀσύμμετρα διαμορφωμένη. Τὸ χεῖλος του σχηματίζεται μὲ δύο ἐπ'ἀλλήλους πλαστικὸς δακτύλιους. Ἡ μετάβαση ἀπὸ τὸν ὄμο στὴν κοιλιά τοῦ ἀγγείου τονίζεται μὲ κυκλικὴ χαρακιά. Κοκκινωπὸ ἐπίχρῖσμα μὲ διάφορες χρωματικὲς διαβαθμίσεις καλύπτει τὴν ἐπιφάνειά του.

Πρβλ. Δρούγου-Τουράτσογλου, ὁ.π., Π 1327, 50, πίν. 19.

5) Π 2484, διαστάσεις: ὕψος 27 ἐκ., διάμ. βάσ. 9,7 ἐκ., διάμ. χεῖλ. 5,8 ἐκ., πηλὸς κοκκινωπός. Λείπει μικρὸ τμήμα τῆς βάσης. Τὸ χεῖλος τονίζε-

ται με έναν πλαστικό δακτύλιο. Τα 2/3 του ύψους του άγγείου καλύπτονται με θαμπό υπόλευκο επίχρισμα.

Πρβλ. ΑΕ 1955, 43, εικ. 23, 5, και «Μακεδονικά» 12 (1972) 159, πίν. Ιγ, σχέδιο ΙΙ.

6) Π 2516, διαστάσεις: ύψος 24 εκ., διάμ. βάσ. 9,4 εκ., διάμ. χείλ. 5 εκ., πηλός κόκκινος. Συγκολλήθηκε από πολλά κομμάτια. Το χείλος τονίζεται με έναν πλαστικό δακτύλιο. Στο σώμα του άγγείου παρατηρείται μιὰ ελαφριά βάρυνση, που δημιουργήθηκε από την πίεση του αντίχειρα του κεραμέα κατά το πλάσιμο του άγγείου.

7) Π 2524, διαστάσεις: σωζ. ύψος 18,3 εκ., διάμ. χείλ. 4,2 εκ., πηλός καστανός. Λείπει τμήμα τῆς λαβῆς, μεγάλο τμήμα του σώματος και ἡ βάση του άγγείου. Ἡ ἐπιφάνειά του εἶναι πολὺ διαβρωμένη. Το χείλος τονίζεται με έναν πλαστικό δακτύλιο.

β. ἀμφορεῖς με ἀπιόσχημο σῶμα

1) Π 2465, διαστάσεις: ύψος 32 εκ., διάμ. βάσ. 10,5 εκ., διάμ. χείλ. 7 εκ., πηλός κόκκινος. Λείπει τὸ μεγαλύτερο τμήμα τῆς μιᾶς λαβῆς. Τα χείλη τονίζονται με έναν πλαστικό δακτύλιο. Λευκὸ θαμπὸ ἐπίχρισμα καλύπτει ἀνομοιόμορφα τὴν ἐπιφάνειά του.

Πρβλ. ΑΕ 1955, 43, 1 και 44, 6, και «Μακεδονικά» 12 (1972) 159.

2) Π 2470, διαστάσεις: ύψος 20 εκ., διάμ. βάσ. 8,2 εκ., διάμ. χείλ. 6 εκ., πηλός καστανός. Το χείλος σχηματίζεται ἀπὸ ἕναν πλαστικό δακτύλιο. Λευκὸ θαμπὸ ἐπίχρισμα καλύπτει ἀνομοιόμορφα τὴν ἐπιφάνειά του.

Πρβλ. Δρούγου-Τουράτσογλου, ὅ.π., Π 1331 και Π 1332, 51, πίν. 20.

3) Π 2474 (εἰκ. 22), διαστάσεις: ύψος 24,5 εκ., διάμ. βάσ. 9,6 εκ., διάμ. χείλ. 5 εκ., πηλός κόκκινος. Λείπει τμήμα τῆς βάσης. Το χείλος σχηματίζεται με ἕναν πλαστικό δακτύλιο. Λευκὸ θαμπὸ ἐπίχρισμα καλύπτει ἀνομοιόμορφα τὴν ἐπιφάνεια του άγγείου.

Πρβλ. ΑΕ 1948-49, Καλλιπολίτου-Feytmans, Νεκρόπολις κλασσικῶν χρόνων ἐν Κοζάνη, 107, εἰκ. 25.

γ. ἀμφορεῖς με σῶμα σφαιρικὸ

1) Π 2514 (εἰκ. 23), διαστάσεις: ύψος 22 εκ., διάμ. βάσ. 10,7 εκ., διάμ. χείλ. 6,5 εκ., πηλός κόκκινος. Εἶναι συγκολλημένος ἀπὸ πολλὰ κομμάτια. Το χείλος σχηματίζεται με ἕναν πλαστικό δακτύλιο.

Χυτροειδεῖς οἰνοχόες

Στὴν κατηγορία αὐτὴ κατατάσσουμε ἀγγεῖα με στρόγγυλο σῶμα και κυρτὸ πυθμένα. Ὁ λαιμός, που σχηματίζει μιὰ συνεχὴ καμπύλη με τὸ σῶμα,

καταλήγει σὲ χεῖλος πὸ ἀποκλίνει ἔντονα πρὸς τὰ ἔξω καὶ τονίζεται συνήθως μὲ πλαστικό δακτύλιο. Ἡ κατακόρυφη ραβδωτὴ λαβὴ ξεκινᾷ ἀπὸ τὸ χεῖλος καὶ καταλήγει στὸ σῶμα τοῦ ἀγγείου. Γιὰ τὴ χρήση τοῦ ἀγγείου ὁ Η. Thompson¹ θεωρεῖ ὡς κύριο χαρακτηριστικὸ γνώρισμα τὸ στρογγυλὸ πυθμένα πὸν προσαρμοζόταν θαυμάσια στὸ μαγγάλι γιὰ μαγείρεμα.

Στὰ ἐξωτερικὰ τοιχώματα τῶν περισσοτέρων ἀγγείων αὐτῆς τῆς κατηγορίας, πὸν βρέθηκαν στὸ ἐσωτερικὸ τοῦ λαξευτοῦ τάφου τῆς Καλλιθέας, δὲν παρατηρήθηκαν καθόλου ἴχνη φωτιᾶς, τοποθετήθηκαν δηλ. ἀχρησιμοποίητα². Τὸ εἶδος αὐτὸ τοῦ ἀγγείου ἀπαντᾷ πολὺ συχνὰ στὴν περιοχὴ³.

Γιὰ τὸ σχῆμα αὐτὸ οἱ Δρούγου-Τουράτσογλου (σελ. 120-122) ἀκολουθώντας τὸν Ἀνδρόνικο ὀνομάζουν τὸ ἀγγεῖο «ἀρυτήρα» καὶ διακρίνουν δύο παραλλαγές. Πρέπει νὰ σημειωθεῖ ἡ πλήρης ἔλλειψη τῆς παραλλαγῆς Α ἀπὸ τὰ εὐρήματα τοῦ τάφου τῆς Καλλιθέας.

Οἱ χυτροειδεῖς οἰνοχόες πὸν βρέθηκαν στὸ ἐσωτερικὸ τοῦ τάφου παρουσιάζουν γενικὰ ἀσύμμετρες στὴ διαμόρφωση τοῦ σχήματος. Τὸ ὕψος τους κυμαίνεται ἀπὸ 11 ὡς 14,8 ἐκ. Συνολικὰ βρέθηκαν ἔννεα ἀγγεῖα αὐτοῦ τοῦ εἶδους. Εἶναι κατασκευασμένες ἀπὸ ἀκάθαρτο κόκκινο πηλὸ, πὸν περιέχει ψιλὸ πετραδάκι.

1) Π 2467, διαστάσεις: ὕψος 11,5 ἐκ., διάμ. χεῖλ. 8,8 ἐκ., πάχ. χεῖλ. 0,5 ἐκ., πηλὸς ἀκάθαρτος, κόκκινος. Βάση κυρτὴ, σῶμα σφαιρικό, λαιμὸς ψηλός. Τὰ χεῖλη ἀποκλίνουν πρὸς τὰ ἔξω.

2) Π 2472, διαστάσεις: ὕψος 14 ἐκ., διάμ. χεῖλ. 9,5 ἐκ., πάχ. χεῖλ. 0,65 ἐκ., πηλὸς ἀκάθαρτος, κοκκινωπός. Ἡ μετάβαση ἀπὸ τὸν ὄμο στὴν κοιλιά τοῦ ἀγγείου εἶναι γωνιώδης. Ἰχνη φωτιᾶς παρατηροῦνται στὰ ἐξωτερικὰ τοιχώματα τοῦ ἀγγείου. Περιεῖχε τὸ λυχνάρι Π 2473.

3) Π 2477, διαστάσεις: ὕψος 13,5 ἐκ., διάμ. χεῖλ. 9,4 ἐκ., πάχ. χεῖλ. 0,7 ἐκ., πηλὸς ἀκάθαρτος, κοκκινωπός. Σῶμα ἐξαιρετικὰ ἀσύμμετρα διαμορφωμένο. Ἰχνη φωτιᾶς παρατηροῦνται στὰ ἐξωτερικὰ τοιχώματα τοῦ ἀγγείου.

4) Π 2482, διαστάσεις: ὕψος 12 ἐκ., διάμ. χεῖλ. 10 ἐκ., πάχ. χεῖλ. 0,6 ἐκ., πηλὸς ἀκάθαρτος, κόκκινος. Ὀλόκληρο τὸ ἀγγεῖο εἶναι πολὺ ἀσύμμετρα διαμορφωμένο. Ἐλαφρὰ ἴχνη φωτιᾶς παρατηροῦνται στὸν πυθμένα του. Περιεῖχε τὸ λυχνάρι Π 2483.

5) Π 2487 (εἰκ. 24), διαστάσεις: ὕψος 14,8 ἐκ., διάμ. χεῖλ. 9,5 ἐκ., πάχ. χεῖλ. 0,6 ἐκ., πηλὸς ἀκάθαρτος, καστανοκόκκινος. Ἡ μετάβαση ἀπὸ τὸ

1. Βλ. Η. Thompson, ὀ.π., 466.

2. Βλ. «Μακεδονικά» 14 (1974) 172 καὶ Δρούγου-Τουράτσογλου, ὀ.π., 176.

3. Βλ. σχετικὰ ΑΕ 1932, 63, εἰκ. 13, ΑΕ 1955, 45-46, εἰκ. 20-21, ΑΔ 17 (1961-62), Μελέτες, 256, πίν. 147ε, ΑΔ 18 (1963), Χρον., 220, πίν. 262, «Μακεδονικά» 12 (1972) 161-162 καὶ «Μακεδονικά» 14 (1974) 172, πίν. 1.

λαιμό στο σῶμα τοῦ ἀγγείου εἶναι γωνιώδης. Περιεῖχε τὸ λυχνάρι Π 2488.

Πρβλ. Δρούγου-Τουράτσογλου, ὄ.π., Π 1378, 52, πίν. 22.

6) Π 2498, διαστάσεις: ὕψος 13 ἐκ., διάμ. χεῖλ. 8,9 ἐκ., πάχ. χεῖλ. 0,8 ἐκ., πηλὸς ἀκάθαρτος, κόκκινος. Ἡ διαμόρφωση τοῦ ἀγγείου εἶναι γενικὰ ἀσύμμετρη. Ἡ μετάβαση ἀπὸ τὸ λαιμὸ στὴν κοιλιά τοῦ ἀγγείου εἶναι γω-



Εἰκ. 24



Εἰκ. 25



Εἰκ. 26



Εἰκ. 27

νώδης. Μιὰ βάθυνση στὴν κοιλιά δημιουργήθηκε κατὰ τὸ πλάσιμο ἀπὸ τὴν πίεση τοῦ ἀντίχειρα τοῦ κεραμέα. Περιεῖχε τὸ λυχνάρι Π 2499.

Πρβλ. Δρούγου-Τουράτσογλου, ὄ.π., Π 1379, 52, πίν. 22.

7) Π 2505 (εἰκ. 25), διαστάσεις: ὕψος 14 ἐκ., διάμ. χεῖλ. 9,2 ἐκ., πάχ. χεῖλ. 0,3 ἐκ., πηλὸς ἀκάθαρτος, κόκκινος. Τὰ χεῖλη ἀποιλίνουν ἐλαφρὰ πρὸς τὰ ἔξω. Ὁ λαιμὸς, ποὺ τονίζεται μὲ ἐπάλληλες κυκλικές ραβδώσεις,

είναι σχετικά κοντός. Ἡ μετάβαση ἀπὸ τὸ λαιμὸ στὸ σῶμα τοῦ ἀγγείου εἶναι γωνιώδης. Περιεῖχε τὸ λυχνάρι Π 2506.

8) Π 2518, διαστάσεις: ὕψος 11 ἐκ., διάμ. χεῖλ. 9 ἐκ., πάχ. χεῖλ. 0,5 ἐκ., πηλὸς ἀκάθαρτος, καστανός. Εἶναι συγκολλημένη ἀπὸ δύο κομμάτια καὶ συμπληρωμένη στὸ χεῖλος. Ἡ διαμόρφωση τοῦ ἀγγείου εἶναι ἀσύμμετρη. Περιεῖχε τὸ λυχνάρι Π 2490.

9) Τμήμα χυτροειδοῦς οἰνοχόης. Διαστάσεις: ὕψος 11,5 ἐκ., διάμ. χεῖλ. 9,4 ἐκ., πάχ. χεῖλ. 0,4 ἐκ., πηλὸς ἀκάθαρτος, καστανός. Σῶζεται τὸ μεγαλύτερο τμήμα τῆς βάσης καὶ τοῦ χείλους τοῦ ἀγγείου. Πιθανὸν περιεῖχε τὸ λυχνάρι Π 2464.

Χύτρες

Οἱ χύτρες εἶναι ἀγγεῖα βρασμοῦ μὲ δύο λαβές. Ἐχουν στρογγυλὸ πυθμένα· τὰ κυρτὰ τοιχώματά τους συσφίγγονται κάτω ἀπὸ τὸ χεῖλος. Τὸ χεῖλος, πὺ ἀποκλίνει ἔντονα πρὸς τὰ ἔξω, σχηματίζει ἐσωτερικὰ μιὰ ὑποδοχή, γιὰ νὰ δεχτεῖ τὸ καπάκι πὺ προσαρμοζόταν ἐδῶ. Δύο λαβές κυκλικῆς διατομῆς ὑψώνονται κάθετα σχεδὸν στὸν ὄμο τοῦ ἀγγείου. Εἶναι κατασκευασμένες ἀπὸ κόκκινο πηλὸ πὺ περιέχει ψιλὸ πετραδάκι. Γιὰ τὴ χρήση τοῦ ἀγγείου βλ. Η. Thompson, 466, εἰκ. 108.

1) Π 2468 (εἰκ. 26), διαστάσεις: ὕψος 21 ἐκ., διάμ. χεῖλ. 17,6 ἐκ., πάχ. χεῖλ. 0,6 ἐκ., πηλὸς καστανός. Δύο παράλληλες κυκλικές χαράξεις περιτρέχουν τὰ τοιχώματα τοῦ ἀγγείου στὸ σημεῖο ὅπου προσηλώνονται οἱ λαβές.

Πρβλ. ΑΕ 1955, 46, 2 καὶ εἰκ. 25,3, καὶ Δρούγου-Τουράτσογλου, ὄ.π., Π 1348, 60, πίν. 28.

Στὸ ἐσωτερικὸ του βρέθηκαν καμένα ὀστά. Γιὰ τὴ χρήση τοῦ ἀγγείου ὡς τεφροδόχου βλ. ΑΔ (1961-62), Μελέτες, 254, πίν. 148α, καὶ Δρούγου-Τουράτσογλου, ὄ.π., 157. Γιὰ τὸν ἴδιο σκοπὸ χρησιμοποιήθηκαν χύτρες καὶ στοὺς λαξευτοὺς θαλαμωτοὺς τάφους τοῦ νεκροταφείου τῆς Πέλλας¹.

2) Π 2481, διαστάσεις: ὕψος 13 ἐκ., διάμ. χεῖλ. 12,5 ἐκ., πάχ. χεῖλ. 0,7 ἐκ., πηλὸς κόκκινος. Τὸ ἀγγεῖο αὐτὸ εἶναι ἀρκετὰ μικρότερο ἀπὸ τὸ προηγούμενο καὶ ἔχει σῶμα περισσότερο κυλινδρικό. Τὰ χεῖλη τονίζονται μὲ πλαστικὸ δακτύλιο.

Πρβλ. ΑΕ 1932, εἰκ. 74, I, ὅμοιο σὲ σχῆμα ἀγγεῖο μὲ ἴδιες σχεδὸν διαστάσεις (ὕψος 14 ἐκ., διάμ. χεῖλ. 12 ἐκ.).

Ἀβαφὴ πώματα χυτρῶν

1) Π 2475, διαστάσεις: διάμ. 25 ἐκ., ὕψος 5,5 ἐκ., πηλὸς ἀκάθαρτος, κόκ-

1. Πρβλ. τίς τεφροδόχους χύτρες τοῦ Μουσείου Πέλλας μὲ ἀριθμὸ εὑρετηρίου ΒΕ 1977/277 καὶ ΒΕ 1977/198.

κινος. Λείπει τμήμα της περιφέρειάς του. Ἡ διάμετρος του δὲν ταιριάζει μὲ καμία ἀπὸ τις χύτρες ποὺ ἀναφέραμε παραπάνω, βρέθηκε ὅμως κοντὰ στὴν τεφροδόχο χύτρα Π 2468. Ἐπειδὴ ἡ διάμετρος του εἶναι ἀρκετὰ μεγαλύτερη ἀπὸ αὐτὴ τοῦ χεῖλους τοῦ ἀγγείου, γιὰ νὰ ἐφαρμόσει, ἔκοψαν τμήμα τῆς περιφέρειάς του, ἀκριβῶς ἀπέναντι ἀπὸ τὸ σημεῖο ὅπου εἶναι ἡ μία λαβή.

2) Π 2503, διαστάσεις: διάμ. 18,2 ἐκ., ὕψος 4,6 ἐκ., πάχ. χεῖλ. 0,4 ἐκ., πηλὸς ἀκάθαρτος, κόκκινος. Λείπει περίπου τὸ μισὸ τμήμα τῆς περιφέρειάς του. Εἶναι συγκολλημένο ἀπὸ πολλὰ κομμάτια.

Οἰνοχόες

Τὰ ἀγγεῖα αὐτὰ μὲ τὴ μία λαβή, ποὺ χρησιμοποιοῦνται γιὰ τὸ σερβίρισμα κρασιοῦ ἢ νεροῦ, ἔχουν ἐπίπεδη βάση, στρόγγυλο σῶμα, ψηλό, ἐλαφρὰ χρονοειδῆ λαιμὸ καὶ τονισμένο χεῖλος ποὺ ἀποκλίνει πρὸς τὰ ἔξω¹. Στὸ ἐσωτερικὸ τοῦ τάφου βρέθηκαν δύο οἰνοχόες.

1) Π 2471 (εἰκ. 27), διαστάσεις: ὕψος 19 ἐκ., διάμ. βάσ. 7,8 ἐκ., διάμ. χεῖλ. 8,5 ἐκ., πηλὸς ἀκάθαρτος, κόκκινος. Τὸ σφαιρικὸ σχῆμα τοῦ ἀγγείου εἶναι ἀσύμμετρα διαμορφωμένο. Τὰ δύο τρίτα τοῦ ὕψους του καλύπτονται ἀπὸ λευκὸ θαμπὸ ἐπίχρισμα.

Πρβλ. «Μακεδονικά» 12 (1972) 159 καὶ Δρούγου-Τουράτσογλου, ὁ.π., Π 2172, 100, πίν. 66.

2) Π 2512, διαστάσεις: ὕψος 20 ἐκ., διάμ. βάσ. 14 ἐκ., διάμ. χεῖλ. 8,2 ἐκ., πηλὸς καστανός. Τμήμα τοῦ λαιμοῦ καὶ τοῦ χεῖλους εἶναι συμπληρωμένα. Ἐνα σημεῖο τῆς κοιλιᾶς εἶναι διαβρωμένο. Σῶμα ὠσειδές.

Λεκάνη

Π 2520 (εἰκ. 28), διαστάσεις: ὕψος 16,9 ἐκ., διάμ. βάσ. 12,6 ἐκ., διάμ. χεῖλ. 38,5 ἐκ., πηλὸς καστανοκόκκινος. Εἶναι συγκολλημένη ἀπὸ πολλὰ κομμάτια. Βάση δακτυλιόσχημη. Τὰ χεῖλη ἀποκλίνουν ἔντονα πρὸς τὰ ἔξω καὶ καλύπτονται ἀπὸ κόκκινο ἐπίχρισμα. Δύο ταινίες ἀπὸ τὸ ἴδιο ἐπίχρισμα, ποὺ σχηματίζουν Χ, στολίζουν τὸ ἐσωτερικὸ του.

Πρβλ. ΑΕ 1955, 46, εἰκ. 22 καὶ 25,2, καὶ Δρούγου-Τουράτσογλου, ὁ.π., Π 1349, 60, 158, πίν. 28 (μέσα 2ου π.Χ. αἰ.).

Στλεγγίδες

Ὁ λαξευτός τάφος τῆς Καλλιθέας ἔδωσε τέσσερις σιδερένιες στλεγγίδες, ποὺ βρέθηκαν ἐπάνω στὶς καλυπτήριες πλάκες τῶν θηκῶν καὶ στὸ

1. Γιὰ τὴ χρήση τοῦ ἀγγείου καὶ τὴν ἐξέλιξη τοῦ σχήματός του σ' αὐτὴ τὴν ἐποχὴ βλ. H. Thompson, 464-465, ὁ.π., καὶ Δρούγου-Τουράτσογλου, ὁ.π., 155-157.

δάπεδο του θαλάμου. Το σχήμα της στλεγγίδας παραμένει βασικά ίδιο από τα αρχαιότερα μέχρι τα ρωμαϊκά χρόνια¹. Η καμπυλότητα της λεπίδας φαίνεται ότι είναι ανεξάρτητη από την περίοδο κατασκευής της. Η ύπαρξη στλεγγίδας στο έσωτερικό του τάφου δεν αποτελεί ένδειξη για το φύλο του νεκρού, μιά και τις χρησιμοποιούσαν και οι γυναίκες για καλλωπιστικούς σκοπούς². Στλεγγίδες βρίσκονται και σε παιδικές ταφές.



Εἰκ. 28



Εἰκ. 29

Οἱ στλεγγίδες πού βρήκαμε ἔχουν λεπίδα ἑλαφρά κοίλη ἐσωτερικά. Ἡ λεπίδα σχηματίζει ἑλαφρά καμπύλη καί ἡ λαβή ὀρθογώνια θηλειά γιά νά περνάει ἡ παλάμη· ἡ ἀπόληξη τῆς λαβῆς εἶναι λογχόσχημη.

1) M 1129 (σχ. 13), διαστάσεις: μήκ. 30,4 ἐκ., πλ. 2,8 ἐκ. Ἡ λεπίδα εἶναι συγκολλημένη ἀπό πολλά κομμάτια· τὸ ἴδιο καί ἡ λαβή, ἡ ἀπόληξη τῆς ὁποίας εἶναι συμπληρωμένη.

2) M 1130 (εἰκ. 29), διαστάσεις: μήκ. 27,5 ἐκ., πλ. 3,1 ἐκ. Ἡ λεπίδα εἶναι συγκολλημένη ἀπό πολλά κομμάτια.

3) M 1131, διαστάσεις: μήκ. 29,5 ἐκ., πλ. 2,5 ἐκ. Ἡ λεπίδα εἶναι συγκολλημένη ἀπό πολλά κομμάτια. Μεγάλο τμήμα τῆς λαβῆς εἶναι συμπληρωμένο ἐπίσης.

4) M 1132, διαστάσεις: μήκ. 25,5 ἐκ., πλ. 4,5 ἐκ. Ἡ λεπίδα εἶναι συγκολλημένη ἀπό δύο κομμάτια. Μεγάλο τμήμα τῆς λαβῆς καί ἡ ἀπόληξή της εἶναι συμπληρωμένα.

Σιδερένια καρφιά

Κατὰ τὴν ἀνασκαφὴ τῶν λαξευτῶν θαλαμῶν τάφων τῆς Βέροιας βρίσκονται πολὺ συχνὰ σιδερένια καρφιά πού σώζουν ὑπολείμματα ξύλου.

1. G. Richter, Greek, Etruscan and Roman Bronzes, New York The Metropolitan Museum of Art, 1915, 293 κ.έ.

2. Bl. Dargemberg-Saglio, Dictionnaire, 1532 λ. Strigilis, Olynthus, vol. X, 172, ὅπου δίνεται ὅλη ἡ σχετικὴ βιβλιογραφία, BCH 94 (1970), Ph. BrunEAU, Tombes d'Argos, 530, καὶ Δρούγου-Τουράτσογλου, ὁ.π., 179.

Τὰ στοιχεῖα αὐτὰ μᾶς ὀδηγοῦν στὸ συμπέρασμα ὅτι ἐνταφίαζαν τοὺς νεκροὺς ἐπάνω σὲ ξύλινα φορεῖα ἢ μέσα σὲ ξύλινα φέρετρα¹.

Σιδερένια καρφιά μὲ ὑπολείμματα ξύλου βρέθηκαν λίγα ἐπάνω στὴ νότια καλυπτήρια πλάκα τῆς δυτικῆς θήκης καὶ λίγα ἐπάνω στὸ δάπεδο τοῦ θαλάμου, δίπλα στὴ βόρεια καὶ τὴ δυτικὴ του πλευρᾶ. Πάρα πολλὰ ὅμως βρέθηκαν στὸ ἐσωτερικὸ τῆς νότιας καὶ τῆς δυτικῆς θήκης. Σημειώνουμε ὅτι τὰ περισσότερα ἀπὸ αὐτὰ βρέθηκαν πρὸς τὴν πλευρᾶ ὅπου τὸ κρανίον τοῦ νεκροῦ.

Νομίσματα

Βρέθηκαν τρία χάλκινα νομίσματα, ἀπὸ τὰ ὁποῖα τὸ ἓνα φθαρμένο. Κανένα ἀπὸ αὐτὰ δὲ βρέθηκε στὸ ἐσωτερικὸ πῆλινου σκυφιδίου, ὅπως τόσο πολὺ συνηθίζεται στὴν περιοχὴ². Αὐτὸ φαίνεται ὅτι ὀφείλεται στὴ σύληση τοῦ τάφου καὶ στὴ γενικὴ ἀκαταστασία ποὺ παρατηρήθηκε στὴ θέση τῶν κτερισμάτων. Πρόκειται γιὰ νομίσματα τῆς αὐτόνομης κοπῆς τῶν Μακεδόνων καὶ χρονολογοῦνται ἀπὸ τὸ 185-163 π.Χ.

1) Α' ὄψη κεφαλῆ Ἡρακλῆ μὲ λεοντὴ καὶ Β' ὄψη ἔφιππος νέος ποὺ κρατᾶει στεφάνιν ἐπάνω ἀπὸ τὸ κεφάλιν τοῦ ἀλόγου καὶ κατευθύνεται πρὸς τὰ δεξιὰ. Κάτω ἐπιγραφή Β-BOTTEATΩΝ καὶ [ΜΑΚΕΔ]ΟΝΩΝ. Διάμ. 1,89 ἐκ., πᾶχ. 0,4 ἐκ. Βλ. H. Gaebler, Die Antiken Münzen Nordgriechenlands III, I 49, ἀρ. 134, καὶ B. M. C. Macedonia, etc., 13, ἀρ. 47.

2) Α' ὄψη κεφαλῆ Βάκχου καὶ Β' ὄψη Αἴγα πρὸς τὰ δεξιὰ. Κάτω ἐπιγραφή [ΜΑΚΕΔ]ΟΝΩΝ. Τὸ νόμισμα δὲν εἶναι πολὺ καλὰ χτυπημένο. Βλ. Mionnet, Suppl. III, 5, ἀρ. 33.

Ὁ τάφος τῆς Καλλιθέας ἄρχισε νὰ χρησιμοποιεῖται στὰ μέσα τοῦ 3ου π.Χ. αἰ. Τὰ δύο χάλκινα νομίσματα τῆς αὐτόνομης κοπῆς τῆς Μακεδονίας συμφωνοῦν χρονολογικὰ μὲ τὰ ὀψιμότερα κτερίσματα τοῦ τάφου, ποὺ χρονολογοῦνται στὰ μέσα τοῦ 2ου π.Χ. αἰ. Ἡ διαδοχικὴ ταφὴ τριῶν νεκρῶν καὶ ἡ ἐναπόθεση τῆς τέφρας ἑνὸς τέταρτου καλύπτει πολὺ καλὰ τὸ χρονικὸ διάστημα ποὺ χρησιμοποιήθηκε ὁ τάφος καὶ ποὺ ἀντιστοιχεῖ στὴ διάρκεια περίπου ἑνὸς αἰῶνα.

Ἡ ταφὴ τῶν νεκρῶν στὸ ἐσωτερικὸ τοῦ τάφου πιστεύουμε ὅτι ἔγινε μὲ τὴν ἐξῆς σειρᾶ: 1. Ταφὴ α τῆς νότιας θήκης. 2. Ταφὴ τῆς δυτικῆς θήκης (τέλος 3ου-ἀρχὲς 2ου π.Χ. αἰ.). 3. Ταφὴ β τῆς νότιας θήκης (μέσα 2ου π.Χ. αἰ.). 4. Καύση.

1. Βλ. «Μακεδονικά» 12 (1972) 167 καὶ Δρούγου-Τουράτσογλου, ὁ.π., 174-175, ὅπου δίνεται σχεδιαστικὴ ἀναπαράσταση μιᾶς μορφῆς ξύλινου φερέτρου.

2. Βλ. Δρούγου-Τουράτσογλου, ὁ.π., 177-178.

Ἡ σύγχρονη παρουσία ἐνταφιασμοῦ καὶ καύσης ταιριάζει ἀπόλυτα μὲ τὴ χρονολόγησι τοῦ τάφου¹. Ἡ συνήθεια τῆς ἐπαναχρησιμοποίησης τῶν τάφων ἦταν ὅπως φαίνεται ἀρκετὰ διαδεδομένη στὴν ἐποχὴ αὐτῇ, ὅταν μάλιστα αὐτὴ γίνεται σὲ κιβωτιόσχημους τάφους, ἐρμηνεύεται κάποτε σὰν ἔνδειξι ὅτι πρόκειται γιὰ μέλη τῆς ἴδιας οἰκογένειας². Ἡ ἐρμηνεία αὐτὴ εἶναι πιθανὴ καὶ γιὰ τοὺς λαξευτοὺς θαλαμοτοὺς τάφους καὶ ἐνισχύεται ἀπὸ τὸ μέγεθος καὶ ἀπὸ τὴν ἐσωτερικὴ διαμόρφωσι τοῦ χώρου μὲ λαξευτὰς κλί-
νες ἢ θῆκες.

KATERINA TZANABARI

SUMMARY

Katerina Tsakalou-Tzanavari, Rock-cut Chamber Tomb at Kallithea, Veroia.

The rock-cut chamber tomb, published in this article, was discovered in November 1979, during foundation works for the construction of a modern building. The façade of the tomb was crowned by a pediment and its door opening to the chamber was closed by four rows of porous blocks. Inside its single chamber were discovered two thekai (larnakes); they were cut in bed rock and each was covered by four slabs. Two of the dead were found in the southern theke and one in the western. Furthermore, a coarse clay vase, which was found on top of the slabs that covered the thekai, was used as an ash urn and contained the cremated remains of another dead. The offerings mainly consisted of a large number of pottery, among which included were: macedonian amphoras, cups, unguentaria, chytrai, oinochoai, lamps which were placed inside oinochoai chytrai and pyxides, some of which were decorated in «west slope» style. The pottery was of poor quality, a good number of which was unused.

The tomb is presumed to have been used by members of the same family in the middle Hellenistic Period (mid 3rd century B.C. to the mid 2nd century B.C.), when the burials are dated.

1. D. Kurtz - J. Boardman, *Greek Burial Customs*, London 1971, 162.

2. Ph. Bruneau, ὄ.π., 525, τάφος 61, καὶ C. Vatin, ὄ.π.