

ΑΡΧΑΙΟΛΟΓΙΚΕΣ ΕΡΕΥΝΕΣ ΣΤΟ ΒΕΛΒΕΝΤΟ ΚΟΖΑΝΗΣ *

Στά πλαίσια του επιστημονικού της έργου η 11η Έφορεία Βυζαντινών Αρχαιοτήτων προγραμμάτισε και πραγματοποίησε στα 1980 και 1981 συστηματική καταγραφή και φωτογράφιση των εικόνων και άλλων κειμηλίων, που βρίσκονται στους ναούς της Σιάτιστας και του Βελβεντού.

Συγκεκριμένα στη Σιάτιστα έγιναν καταγραφές στους ναούς Άγ. Παρασκευής, Άγ. Νικολάου, Ταξιαρχών, Άγ. Νικάνορα, Άγ. Μηνᾶ, Άγ. Δημητρίου, Προφήτη Ἡλία, καθώς και στο Μητροπολιτικό Μέγαρο. Καταγράφηκαν στο σύνολο 278 αντικείμενα από τα οποία 169 εικόνες, οι οποίες χρονικά εκτείνονται από το 17ο ως το 19ο αιώνα, 103 λειτουργικά βιβλία, από το 16ο-19ο αιώνα, 3 λειτουργικά σκεύη και 3 λειτουργικά υφάσματα.

Στο Βελβεντό έγινε καταγραφή¹ των εικόνων και άλλων εκκλησιαστικών κειμηλίων που συγκέντρωσε ή εκκλησιαστική επιτροπή στον ένοριακό ναό της Κοιμήσεως της Θεοτόκου, κυρίως ύστερα από την κλοπή των εικόνων που σημειώθηκε στο ναό του Άγ. Νικολάου². Στο σύνολο καταγράφηκαν 245 αντικείμενα από τα οποία 211 εικόνες, 21 λειτουργικά βιβλία και 13 λειτουργικά σκεύη.

* Το μεγαλύτερο μέρος των εικόνων που παρουσιάζονται στο άρθρο αυτό υπήρξε αντικείμενο ανακοίνωσης της κ. Κ. Λοβέρδου-Τσιγαρίδα στο πρώτο Συμπόσιο Βυζαντινής και Μεταβυζαντινής Αρχαιολογίας και Τέχνης (Αθήνα 28-30.4.81). Το υλικό αυτό ξαναδουλεύτηκε από κοινού και συμπληρώθηκε με νέο (τοιχογραφίες, εικόνες, αποστολικά και ξυλόγλυπτα τέμπλα). Στην έπαυξημένη αυτή μορφή παρουσιάστηκε σαν κοινή ανακοίνωση των συγγραφέων στο Γ' Συνέδριο Ιστορίας-Λαογραφίας-Αρχιτεκτονικής Κληρονομιάς του Δυτικομακεδονικού χώρου (3-5 Ἀπριλίου 1982) στη Θεσσαλονίκη.

1. Στην καταγραφή από πλευράς Έφορείας έλαβαν μέρος, εκτός από τους δύο που υπογράφουν, ο κ. Κ. Τροχίδης, αρχιτέκτων της Έφορείας, στον οποίο οφείλονται και οι περισσότερες φωτογραφίες, και η δ. Μ. Στρατή, επιστημονική συνεργάτις. Θερμές ευχαριστίες οφείλουμε στον Σεβασμιώτατο Μητροπολίτη Κοζάνης και Σερβίων κ. Διονύσιο, γιατί μᾶς επέτρεψε την καταγραφή και διευκόλυνε πολυπόκιλα το έργο μας. Θερμά επίσης ευχαριστούμε τους Ιερείς και την εκκλησιαστική επιτροπή του Ι. Ν. της Κοιμήσεως της Θεοτόκου, καθώς και τα μέλη του μορφωτικού συλλόγου του Βελβεντού για τη θερμή φιλοξενία και την καθημερινή συμπαράσταση στο έργο της καταγραφής.

2. Ἡ κλοπή έγινε το 1980. Ἀπό το ναό ἀφαίρεσαν εἴκοσι δύο εἰκόνες, πού μέχρι στιγμῆς δέν βρέθηκαν.

Στὰ πλαίσια τοῦ συμποσίου αὐτοῦ, λόγω τοῦ περιορισμένου χρόνου, θὰ περιοριστοῦμε νὰ ἐκθέσουμε τὰ ἀποτελέσματα τῆς καταγραφῆς στὸ Βελβεντό, ποὺ τυχαίνει νὰ εἶναι καὶ πιὸ ἐνδιαφέροντα ὄχι μόνο γιατί τὰ ἀντικείμενα ποὺ ἔχουν καταγραφεῖ εἶναι χρονικὰ παλαιότερα ἀπ' αὐτὰ τῆς Σιάτιστας, ἀλλὰ καὶ γιατί παρουσιάζουν, σὲ συνδυασμὸ μὲ τὰ τοιχογραφικὰ σύνολα ποὺ διατηρήθηκαν στοὺς ναοὺς τοῦ Βελβεντοῦ, μιὰ ἀξιόλογη, ἀδιάσπαστη χρονολογικὰ εἰκόνα τῆς ζωγραφικῆς στὴν περιοχὴ αὐτὴ ἀπὸ τὸ 15ο ὡς τὸ 18ο αἰῶνα.

Τὸ Βελβεντό¹ βρίσκεται στὴ γραφικὴ καὶ κατάφυτη κοιλάδα ποὺ σχηματίζεται μεταξὺ τῶν Πιερίων, τοῦ Βερμίου καὶ τῶν Καμβουνίων, σὲ ὑψόμετρο 420 μ., καὶ ἡ ὁποία διασχίζεται ἀπὸ τὸν Ἀλιάκμονα ποὺ χύνεται σήμερα στὴν τεχνητὴ λίμνη τοῦ φράγματος Πολυφύτου. Μικρὴ ἀπόσταση τὸ χωρίζει τόσο ἀπὸ τὴ μεσαιωνικὴ πόλη τῶν Σερβίων², ὅσο καὶ ἀπὸ τὴν πρωτεύουσα τοῦ νομοῦ, τὴν Κοζάνη. Ἡ ἐπίκαιρη θέση τοῦ Βελβεντοῦ φαίνεται ὅτι εὐνοοῦσε πάντα τὴν ἐγκατάσταση καὶ ἀνάπτυξη οἰκισμῶν, γιατί ὑπάρχουν λείψανα τοῦ νεολιθικοῦ πολιτισμοῦ, καθὼς καὶ τῆς πρώιμης ἐποχῆς τοῦ χαλκοῦ σὲ τοῦμπες στὴν εὐρύτερη περιοχὴ τῆς κωμοπόλεως (θέση Βασιλάρα ράχη κ.ά.)³. Ρωμαϊκὰ ἴσως, ἐρείπια κάστρου καὶ πολισματος ἐντοπίστηκαν στὴ θέση Παλαίκαстро, σὲ ὑψόμετρο 800 μ. ΒΑ τοῦ Βελβεντοῦ, ἡ ζωὴ τοῦ ὁποίου φαίνεται πὼς συνεχίστηκε καὶ στὰ βυζαντινὰ χρόνια, ὅπως ἀποδεικνύουν ἐρείπια κτηρίων καὶ τυχαῖα εὐρήματα, νομίσματα κυρίως καὶ κεραμικά⁴. Ἐπίσης, ρωμαϊκὰ ἐρείπια ὑπάρχουν λίγο μακρύτερα,

1. Γιὰ τὴν ἱστορία καὶ τὴ λαογραφία τοῦ Βελβεντοῦ βλ. Ε. Μ π ο υ ν τ ὶ ν α, Ἱστορικὰ τοῦ Βελβεντοῦ ἐκ παλαιᾶς μεμβράνης, «Μακεδονικὸν Ἡμερολόγιον», 1954, σ. 109-114. Γνωριμία μὲ τὸν Νομὸ Κοζάνης, Θεσσαλονίκη 1970 (ἔκδοση τῆς Νομαρχίας Κοζάνης), σ. 62-68. Α. Τ ζ ι ν ῖ κ ο υ - Κ α κ ο ὄ λ η, Λαογραφικοὶ ἀντίλαλοι τοῦ Βελβεντοῦ, Θεσσαλονίκη 1979, σ. 13-68. Γιὰ τὴν ἐτυμολογία τοῦ ὀνόματος τῆς κωμοπόλεως, βλ. Α. Ι. Θ α β ὶ ρ η, Τὸ Βελβεντό, «Μακεδονικά» 6 (1964) 173-195, ὅπου καὶ ἡ προγενέστερη βιβλιογραφία γιὰ τὸ θέμα αὐτό.

2. Γιὰ τὴν ἱστορία τῆς γειτονικῆς μὲ τὸ Βελβεντό πόλεως τῶν Σερβίων βλ. Μ. Μ α λ ο ὄ τ α, Τὰ Σέρβια, Ἱστορικὴ καὶ λαογραφικὴ ἐπισκόπησης, Θεσσαλονίκη 1956. Γιὰ τὰ μεσαιωνικὰ μνημεῖα τῆς πόλεως βλ. Α. Ξ υ γ γ ὄ π ο υ λ ο υ, Τὰ μνημεῖα τῶν Σερβίων, Ἀθήνα 1957.

3. Βλ. Γ. Μ π α κ α λ ἄ κ η, Τοῦ Βασιλάρα ἡ ράχη, «Μακεδονικὸ Ἡμερολόγιον», 1969, σ. 53-67. Ἰ. Τ ο υ ρ ἄ τ σ ο γ λ ο υ, Ἀρχαιότητες καὶ μνημεῖα Ἡμαθίας καὶ Δ. Μακεδονίας, ΑΔ 24 (1969), Χρονικὰ Β2, 331. C. R i d l e y - K. R h o m i o p o u l o u, Prehistoric settlement of Servia (W. Macedonia), Excavations 1971, AAA V (1972) τεύχ. 1, 27-34 καὶ Κ. Α. Α. W e r d l e, Πρώιμοι Χρόνοι, «Μακεδονία», Ἀθήναι 1982, 32 κ. ἑ. (ἔκδοση Ἑκδοτικῆς Ἀθηνῶν).

4. Βλ. Τ ζ ι ν ῖ κ ο υ - Κ α κ ο ὄ λ η, Λαογραφικοὶ ἀντίλαλοι, ὁ.π., 13-14. Ἡ παράδοση ἀναφέρει, ὅτι, ὅπως καὶ τὰ γειτονικὰ Σέρβια, ἦταν τόπος ἐξορίας ἀξιωματούχων ποὺ

στὴ θέση Παπαράχη, ἐνῶ ἀρχιτεκτονικὰ μέλη καὶ ἄλλα εὐρήματα ἔχουν προέλευση τὴν περιοχή τῆς Γρατσιάνης¹.

Ἡ ζωὴ στὴν περιοχή τῆς κωμοπόλεως στὰ παλαιοχριστιανικὰ χρόνια παραμένει σκοτεινὴ. Ὡστόσο παλαιοχριστιανικὰ μέλη σὲ δευτέρη χρήση ἐπισημαίνουν τὴν παρουσία της². Ἀπὸ τὴ βυζαντινὴ περίοδο σώζεται ἡ μικρὴ ἐκκλησία τοῦ Ἁγίου Μηνᾶ, στὴν εἴσοδο τῆς κωμόπολης. Στὴν ἐκκλησία αὐτὴ, ποὺ εἶναι μικρὴ, μονόχωρη ξυλόστεγη βασιλική, εἶχαμε τὴν εὐχάριστη ἐκπληξὴ νὰ διαπιστώσουμε τοιχογραφίες δύο ἐποχῶν. Συγκεκριμένα οἱ τοιχογραφίες τοῦ ἀνατολικοῦ τοίχου μὲ τὴ Μεταμόρφωση καὶ τὸν Εὐαγγελισμό ἀνήκουν στὸ μανιερισμὸ τοῦ τελευταίου τέταρτου τοῦ 12ου αἰῶνα ποὺ ἐπιβιώνει καὶ στὸ 13ο. Εἰδικότερα ἡ πλούσια, ρυθμικὰ ταραγμένη πτυχολογία τοῦ Ἰωάννη (πίν. 1α) ποὺ χαρακτηρίζεται ἀπὸ καλλιγραφημένο μανιερισμὸ, ἔχει τὸ παράλληλό της σὲ μνημεῖα τοῦ τέλους τοῦ 12ου αἰ., ὅπου ἡ τάση αὐτὴ φτάνει, ὅπως καὶ στὸν Ἁγ. Μηνά, σὲ ὑπερβολή³.

Στὰ χρόνια τῆς Τουρκοκρατίας⁴, ὅταν τὰ γειτονικὰ κάστρα μὲ τὸ ἄπλωμα καὶ τὴν παγίωση τῆς ὀθωμανικῆς αὐτοκρατορίας χάνουν τὴ σημασίαν τους, τὸ Βελβεντό καὶ ἡ εὐφορὴν περιοχή του ἀποκτᾶ ἰδιαίτερη ἀξία. Σ' αὐτὸ φαίνεται πὼς καταφεύγουν οἱ κάτοικοι τῶν γύρω οἰκισμῶν, ὅπως τῆς Γρατσιάνης, τοῦ Παλαίικαστρου καὶ τοῦ Παλαιογράφσανου⁵, μὰ καὶ πληθυσμοὶ ἀπὸ ἄλλες περιοχές⁶.

ἔπεφταν στὴ δυσμένεια τοῦ αὐτοκράτορα, βλ. Μ. Κ α λ ι ν δ έ ρ η, Γραπτὰ μνημεῖα ἀπὸ τὴ Δυτικὴ Μακεδονία τῶν χρόνων τῆς Τουρκοκρατίας, Πτολεμαῖς 1940, σ. 23. Πρβλ. Α. Τ ζ ι ν ῖ κ ο υ, Τὸ Παλαιόκαστρον τοῦ Βελβεντοῦ, «Μακεδονικὴ Ζωή», τεύχ. 199 (1982) σ. 44-45.

1. Βλ. ΑΔ 17 (1961-62). Χρονικὰ Β, 216-217. Γενικότερα πέραν ἀπὸ τὶς προαναφερθεῖσες περιοχὲς ἀπαιτεῖται συστηματικὴ ἔρευνα καὶ στίς τοποθεσίαις Παλιόπυργος, Παλιοχώρα, Μνημόρια, Παλιάμπελα, Ἰκκλησιές, γιὰ τὴν πληρέστερη ἀξιολόγηση τῶν πληροφοριῶν καὶ τῶν ἐπιφανειακῶν εὐρημάτων βλ. Τ ζ ι ν ῖ κ ο υ - Κ α κ ο ὄ λ η, Λαογραφικοὶ ἀντίλαλοι, ὁ.π., σ. 13-15.

2. Ἀμφικιόνιο καὶ ἐπίθημα κιονοκράνου στὸ ναὸ τοῦ Ἁγ. Δημητρίου στὴ Γρατσιάνη.

3. Βλ. Α. Ρ a p a g e o r g h i o u, Masterpieces of the Byzantine Art of Cyprus, Nikosia, 1965, πίν. XVIII, (Ἁγ. Νεόφυτος Πάφου) καὶ πίν. XXVII (Λαγουδερά). L. H a d e r m a n n - M i s g u i c h, Kurbinovo, Bruxelles 1957, τόμ. II, εἰκ. 36. Σ τ. Π ε λ ε κ α ν ῖ δ η, Καστοριά, Θεσσαλονίκη 1953, πίν. 7-8 (Ἁγ. Ἀνάργυροι) κ.ἄ.

4. Σὲ κώδικα τῆς Μονῆς Ζάβορδας συναντᾶμε τὴν παλιότερη γραπτὴ μνεῖα τοῦ Βελβεντοῦ (πρὶν ἀπὸ τὸ 1692), βλ. Μ. Κ α λ ι ν δ έ ρ η, Γραπτὰ μνημεῖα, ὁ.π., σ. 61, πρβλ. καὶ σ. 54, ὅπου ἀναφέρεται ὅτι σὲ ἐξώφυλλο μνηαίου ἐκδόσεως 1551 ὑπάρχει ἡ ἐξῆς ἐνθύμησις: «καὶ τὸ παρὸν μιναιὸν ὑπάρχει ἐκ τῆς μονῆς τῆς ἀγίας Τριάδος εἰς τὸ θέμα τοῦ Βελβεντοῦ». Ὁ Α. Θαβώρης δέχεται σὰν πιθανὴν χρονολόγηση τῆς ἐνθυμήσεως τὸ 16ο αἰῶνα, βλ. Α. Θαβώρη, Τὸ Βελβεντό, ὁ.π., σ. 194.

5. Γιὰ τὴν πόλη αὐτὴ βλ. Ν. G. L. H a m m o n d, Macedonia, Oxford 1972, τ. I, σ. 120. Πρόχειρα βλ. Γνωριμία μὲ τὸν νομὸ Κοζάνης, ὁ.π., σ. 70.

6. Βλ. Τ ζ ι ν ῖ κ ο υ - Κ α κ ο ὄ λ η, Λαογραφικοὶ ἀντίλαλοι, ὁ.π., σ. 17-23.

Ἐκ τὸ 15ο αἰώνα ἔχουμε καὶ τὶς παλιότερες τοιχογραφίες καὶ εἰκόνες τῶν χρόνων τῆς τουρκοκρατίας ποὺ βρήκαμε στὸ Βελβεντό. Οἱ τοιχογραφίες βρίσκονται, ὅπως ἀναφέρουμε πιὸ πάνω, στὸ ναὸ τοῦ Ἁγ. Μηνᾶ καὶ περιλαμβάνουν στὴν ἐπάνω ζώνη θέματα ἀπὸ τὸ δωδεκάορτο, ὅπως τὴ Γέννηση, Βάπτιση, Ἀνάσταση Λαζάρου (πίν. 1β), Νιπτήρα, Προδοσία, Σταύρωση (πίν. 2α), Ἐπιτάφιο Θρῆνο, τὴν εἰς Ἄδου Κάθοδο, τὴν Κοίμηση, ἐνῶ στὴν κάτω ζώνη διατηροῦνται ὁλόσωμες μορφές ἁγίων. Κύρια χαρακτηριστικὰ τῶν τοιχογραφιῶν αὐτῶν εἶναι ἡ λιτότητα τοῦ εἰκονογραφικοῦ σχήματος, ἡ γραμμικὴ καὶ ἐπίπεδη πτυχολογία, ἡ ἄκρα σχηματοποίηση τοῦ τοπίου καὶ τὰ πλατιά, μὲ σχεδιαστικὴ καθαρότητα ἀποδοσμένα πρόσωπα. Τὰ γενικὰ αὐτὰ χαρακτηριστικὰ τὰ συναντοῦμε σὲ ἔργα τοῦ 15ου αἰ., στὸ χωρὸ τῆς Μακεδονίας, ὅπως στὶς τοιχογραφίες τῆς Παναγίας Κουντουριώτισσας¹, κοντὰ στὴν Κατερίνη.

Ἐκ τὶς παλιότερες εἰκόνες ποὺ σώζονται στὸ Βελβεντό εἶναι ἡ εἰκόνα τῆς Παναγίας Ὁδηγήτριας, ποὺ προέρχεται, σύμφωνα μὲ τὴν παράδοση, ἀπὸ ναῖσκο ἀφιερωμένο στὸν Πρόδρομο (πίν. 2β-3). Σήμερα ὁ ναὸς αὐτὸς δὲν ὑπάρχει καὶ στὴ θέση τοῦ χτίστηκε τὸ 1804 ἡ κεντρικὴ ἐκκλησία τῆς κομπολόεως². Μὲ διαστάσεις 0,90×0,60 μ., αὐτόξυλο πλαίσιο, ἡ εἰκόνα αὐτὴ ἀποτελοῦσε πιθανότατα μιὰ ἀπὸ τὶς δεσποτικὲς τοῦ τέμπλου τοῦ παλιοῦ ναοῦ. Ἡ Παναγία μὲ τὸν αὐστηρὸ χαρακτήρα καὶ τὸ μνημειακὸ στήσιμο δὲν στερεῖται κομπολόεως. Τὰ πρόσωπα τῶν δύο μορφῶν ἔχουν πλαστεῖ μὲ ἀβρότητα καὶ σχεδιαστικὴ καθαρότητα. Οἱ ὠχρόλευκες ἀραιὲς καὶ σταθερὲς πινελιὲς τῶν φώτων δὲν δημιουργοῦν ξεκομμένα ἐπίπεδα στὸ πρόσωπο, ἐνῶ παράλληλα ἀναδεικνύουν τὴν πνευματικότητα τῆς μορφῆς. Τὸ ζωηρὸ κόκκινο μαφόριο μὲ τὶς ὁμοιόχρωμες φωτοσκιάσεις ἔχει πτυχῆς ὀργανωμένες σὲ γεωμετρικὰ σχήματα ποὺ ἐναλλάσσονται ρυθμικά. Ἡ εἰκόνα σὲ γενικὸ σχῆμα ἀκολουθεῖ κάποιον πρότυπο τῆς Κρητικῆς σχολῆς, ἀνάλογο μ' αὐτὸ ποὺ εἶχε ὑπόψη τοῦ ὁ Θεοφάνης στὴν κατασκευὴ τῆς εἰκόνας τῆς Παναγίας Ὁδηγήτριας τῆς Μονῆς Σταυρονικήτα³. Μὲ τὴν εἰκόνα αὐτὴ ἡ εἰκόνα τοῦ Βελβεντοῦ παρουσιάζει ταυτότητα στὸ εἰκονογραφικὸ σχῆμα, διαφέρει ὅμως στὶς ραδιότερες ἀναλογίες, στὸ αὐστηρότερο στήσιμο καὶ στὴν τεχνικὴ μὲ τὸ γραμμικὸ φωτισμὸ γύρω ἀπὸ τὰ μάτια, ποὺ τονίζει τὴν

1. Βλ. Ε. Τσιγαρίδα, Βυζαντινὰ καὶ Μεσαιωνικὰ μνημεῖα Μακεδονίας, ΑΔ 29 (1973), Χρονικὰ Β2, 490-491, εἰκ. 449α-γ. Π. Λαζαρίδη, Βυζαντινὰ καὶ Μεσαιωνικὰ μνημεῖα Μακεδονίας, ΑΔ 29 (1973), Χρονικὰ Β3, 762-764.

2. Βλ. Τζινίκου-Κακούλη Λαογραφικοὶ ἀντίλαλοι, ὁ.π., σ. 175.

3. Βλ. Μ. Chatzidakis, Recherches sur le peintre Théophane le Crétois, DOP 23-24 (1969-1970) εἰκ. 83, ἐγχρωμὴ ἀπεικόνιση βλ. Χρ. Πατρινέλη-Α. Καρακατσάνη-Μ. Θεοχάρη, Μονὴ Σταυρονικήτα, Ἀθήναι 1974, εἰκ. 13.

πνευματικότητα τῆς μορφῆς καὶ δίνει βάθος στὴν ἔκφραση. Ἡ τεχνικὴ αὐτὴ σύμφωνα μὲ τὴν ὁποία ὁ γραμμικὸς φωτισμὸς ὀργανώνεται γύρω ἀπὸ τὰ μάτια, ἔχει τὴν καταγωγὴ τῆς σὲ τρόπους τῆς παλαιολόγειας τέχνης¹, καὶ συνδέει τὴν εἰκόνα μας μὲ ἔργα τοῦ 15ου αἰ.² Γι' αὐτὸ τὸ λόγο ἔχουμε τὴ γνώμη ὅτι ἡ εἰκόνα τοῦ Βελβεντοῦ μπορεῖ νὰ τοποθετηθεῖ μὲ πολλὴ πιθανότητα στὸ τέλος τοῦ 15ου αἰώνα.

Στὴν ἴδια περίπου ἐποχὴ μπορεῖ νὰ τοποθετηθεῖ καὶ μιὰ εἰκόνα τοῦ Ἁγ. Νικολάου, (πίν. 4α), μικρῶν διαστάσεων (0,59×0,45 μ.), ποὺ δυστυχῶς εἶναι πολὺ φθαρμένη καὶ μαυρισμένη. Στὴν ἀπόδοση τοῦ προσώπου τοῦ ἁγίου ὁ ρόλος τῆς γραμμῆς ἀτονεῖ καὶ περιορίζεται μόνο στὴ διαγραφὴ τῶν ματιῶν καὶ τῆς μύτης. Ἀντίθετα τὸ μέτωπο καὶ τὰ μάγουλα, παρὰ τὸ γεγονὸς ὅτι πρόκειται γιὰ γεροντικὴ μορφή, εἶναι ἀρτυρίδωτα. Σὲ ἀντίθεση μὲ τὸ μαλακὸ πλάσιμο τοῦ προσώπου ἔρχεται ἡ ἔντονη σχηματοποίησις τῶν μαλλιῶν καὶ τῆς γενειάδας. Ὁ φυσιογνωμικὸς τύπος καὶ τὰ τεχνικὰ χαρακτηριστικὰ τῆς εἰκόνας ἔχουν τὸ παράλληλό τους σὲ τοιχογραφίες τῆς Καστοριάς τοῦ τέλους τοῦ 15ου αἰώνα καὶ σὲ εἰκόνες ἀπὸ τὴ Βέροια καὶ τὴν Καστοριά τῆς ἴδιας περιόδου³.

Σὲ μιὰ ἄλλη εἰκόνα παριστάνεται ὁ ἀρχάγγελος Μιχαὴλ (πίν. 4β) σὲ προτομὴ κρατώντας στὸ δεξιὸ χέρι ρομφαία καὶ στὸ ἀριστερὸ γαλάζια σφαῖρα, πάνω στὴν ὁποία διακρίνουμε τὸ γράμμα Χ, προφανῶς ὅ,τι ἔμεινε ἀπὸ τὰ ἀρχικὰ τῶν λέξεων, Χριστὸς Δίκαιος Κριτής. Ὁ εἰκονογραφικὸς τύπος τοῦ ἀρχάγγελου καὶ οἱ μικρὲς σχετικῶς διαστάσεις τῆς εἰκόνας (0,47×0,30μ.) συνηγοροῦν στὴν ὑπόθεση ὅτι ἡ εἰκόνα ἀνήκει ἴσως σὲ ἓνα σύνολο ποὺ συνέθετε τὴν μεγάλη Δέηση εἰκονοστασίου. Τὸ νεανικὸ πρόσωπο τοῦ ἀρχαγγέλου παρὰ τὴν κακὴ διατήρησις ἀναδεικνύεται ἀπὸ τὸ ἔντονο παίξιμο φωτὸς καὶ σκιάς. Τὸ πηγούνι προβάλλει τονισμένο ἀπὸ τὴν σκιά ποὺ πέφτει στὸ λαιμὸ, ἐνῶ τὰ μάτια βαθαίνουν περισσότερο, ὅπως εἶναι πλαισιωμένα ἀπὸ φωτισμένες ἐπιφάνειες. Ὁ εἰκονιστικὸς τύπος τῆς μορφῆς ποὺ ἔχει τὴν καταγωγὴ του σὲ παλαιολόγεια πρότυπα⁴, καὶ ἡ τεχνικὴ ἐκτελέσει⁵

1. Βλ. Μ. Chatzidakis, Théophane, ὁ.π., εἰκ. 124.

2. Βλ. Μ. Chatzidakis, Théophane, ὁ.π., εἰκ. 123. Πρβλ. καὶ Μ. Χατζηδάκη, Εἰκόνες τῆς Πάτμου, Ἀθήνα 1977, εἰκ. 36-37 καὶ Γ. Chatzidakis, L'art des icônes en Crète et dans les îles après Byzance (Κατάλογος ἐκθέσεως στὸ Charleroi τὸ 1982, ἄρ. 3).

3. Βλ. Πελεκανίδη, Καστοριά, ὁ.π., πίν. 175α. Πρβλ. καὶ εἰκόνες Ἁγ. Νικολάου στὴ συλλογὴ Τσακίρογλου, Α. Καρακασάνη, Εἰκόνες, Ἀθήνα 1980, σ. 22, εἰκ. 5.

4. Βλ. Masterpieces of Byzantine and Russian Icon Painting, London 1974 (Κατάλογος ἐκθέσεως στὴν Temple Gallery), ἄρ. κατ. 8, εἰκ. 8.

5. Πρβλ. Α. Ξυγγόπουλου, Κατάλογος εἰκόνων Μουσείου Μπενάκη, Ἀθήνα 1936, ἄρ. 5, εἰκ. 4, πίν. 7β.

όδηγοῦν σὲ χρονολόγηση τῆς εἰκόνας στὸ τέλος τοῦ 15ου αἰ. ἢ πιθανότατα στὶς ἀρχές τοῦ 16ου αἰ.

Στὸ 16ο αἰώνα φαίνεται ὅτι ἀνήκει *τμήμα τοῦ Ἀποστολικοῦ*, πού σώθηκε πολὺ φθαρμένο μὲ τὴν παράσταση τεσσάρων Ἀποστόλων. Οἱ Ἀπόστολοι εἰκονίζονται στηθαῖοι μέσα σὲ γραπτὰ τοξωτὰ διάχωρα πού ἔχουν ἀποδοθεῖ μὲ βαθυκύανο καὶ κόκκινο χρῶμα (πίν. 8β). Ἀπὸ ἐπιγραφές, γραμμένες σὲ μεγαλογράμματη μὲ κόκκινο χρῶμα γραφή, τὰ πρόσωπα πού εἰκονίζονται στὸ Ἀποστολικὸ ταυτίζονται μὲ τοὺς Ἀποστόλους Λουκά, Ἀνδρέα, Μάρκο καὶ Ἰάκωβο. Ἡ καλύτερα διατηρημένη μορφή εἶναι τοῦ Λουκά πού εἰκονίζεται ἀριστερὰ τυλιγμένη στὸ πρασινογάλαζο ἱμάτιο νὰ κρατᾷ κλεισμένο κώδικα Εὐαγγελίου (πίν. 9). Ἡ πτυχολογία, μὲ σκληρὲς σκοτεινὲς γραμμὲς τονισμένες ἀπὸ λευκὰ φῶτα, εἶναι ἐπίπεδη, ἐνῶ τὸ πρόσωπο, δουλεμένο μὲ προσοχή καὶ μὲ ἄφθονη χρῆση φώτων, διακρίνεται ἀπὸ τὴν τάση νὰ ἀναδειχθοῦν οἱ ὄγκοι. Καὶ ἐδῶ λευκὲς γραμμὲς τονίζουν τὶς λεπτομέρειες καὶ τὰ περιγράμματα τῶν χαρακτηριστικῶν. Οἱ τεχνικὲς ἀρετὲς τοῦ ἔργου καὶ τὸ ὅλο ὕφος τῆς ζωγραφικῆς, φέρνουν τὴν εἰκόνα κοντὰ σὲ ἔργα τῆς Κρητικῆς σχολῆς τοῦ πρώτου μισοῦ τοῦ 16ου αἰώνα¹, ἀπὸ τὰ ὁποῖα διαφοροποιεῖται ὡς πρὸς τὸ μαλακότερο πλάσιμο.

Ἐντονη ἐκφραστικὴ διάθεση διαπιστώνεται σὲ εἰκόνα (πίν. 5α καὶ 6) ἀπὸ τὸ ναῖσκο τοῦ σημερινοῦ νεκροταφείου τοῦ χωριοῦ, κτίσμα τοῦ 19ου αἰ.. Πρόκειται γιὰ τὴν *σύναξη τῶν Δώδεκα Ἀποστόλων* (0,90×0,71μ.) πού ἐπιγράφεται ἀνορθόγραφα ΑΠΟΣΤΟΛΥ ΤΩΝ ΔΟΔΕΚΑ. Ὁ κυρίαρχος ρόλος τῆς συνδυασμένης μὲ λευκὲς πινελιὲς γραμμῆς πάνω σὲ σκοτεινὸ προπλάσιμό προσδίδει στὰ πρόσωπα ἔνταση καὶ ἐκφραστικότητά. Τὰ ἰδιαίτερα τεχνικὰ χαρακτηριστικὰ τῆς εἰκόνας καὶ ὁ ἐξπρεσιονιστικὸς χαρακτήρας τῶν μορφῶν, παρὰ τὴν κοινότητα τῶν φυσιογνωμικῶν τύπων μὲ τύπους τῆς Κρητικῆς σχολῆς, ἐντάσσουν τὴν εἰκόνα σὲ ἀντιιδεαλιστικὲς τάσεις τῆς ζωγραφικῆς πού σημειώνονται στὸν ἠπειρωτικὸ χῶρο τῆς Ἑλλάδος. Ἡ εἰκόνα, πού εἶναι ἔργο ἑνὸς προικισμένου καλλιτέχνη, μπορεῖ νὰ τοποθετηθεῖ στὸ τέλος τοῦ 15ου ἢ στὶς ἀρχές τοῦ 16ου αἰώνα².

1. Βλ. Chatzidakis, Théophane, ὁ.π., εἰκ. 94-96α. Γιὰ τὴν πτυχολογία πρβλ. Μ. Χατζηδάκη, Ὁ Ζωγράφος Εὐφρόσυνος, «Κρητικὰ Χρονικά» X (1956) πίν. ΚΕ' καὶ ΚΖ', εἰκ. 1. Χατζηδάκη, Εἰκόνες τῆς Πάτμου, πίν. 16.

2. Πρβλ. Καρακατσάνη, Εἰκόνες, ὁ.π., σ. 15 εἰκ. 5. Ἀπὸ τὸν ἴδιο ναὸ προέρχονται καὶ δύο ἄλλες εἰκόνες, οἱ ὁποῖες πρέπει νὰ ἦταν στημένες στὸ τέμπλο τοῦ παλιότερου ναοῦ. Οἱ εἰκόνες αὐτές, πού δὲν διατηροῦνται σὲ καλὴ κατάσταση, εἶναι τοῦ ἑνθρονου Χριστοῦ (0,92×0,57μ.) καὶ τῆς Παναγίας Ὁδηγήτριας (0,85×0,57μ.). Οἱ εἰκόνες εἶναι ἔργο τοῦ ἴδιου καλλιτέχνη πού ἐργάζεται στὸ 16ο-17ο αἰώνα σύμφωνα μὲ πρότυπα τῆς Κρητικῆς σχολῆς.

Στὸ πρῶτο τέταρτο τοῦ 16ου αἰώνα μπορεῖ νὰ τοποθετηθεῖ ἡ εἰκόνα τοῦ Ἁγ. Νικολάου (0,82×0,53 μ.). Ὁ φυσιογνωμικὸς τύπος (πίν. 5β καὶ 7β) καὶ ἡ τεχνικὴ ἀπόδοση ἔχει τὴν καταγωγή σὲ ἔργα τοῦ 15ου αἰ. ποὺ ἐντοπίζονται στὴ Μακεδονία. Ἀντίθετα τὸ ἐκφραζόμενο ἦθος συγγενεῦει μὲ ἔργα τοῦ πρώτου μισοῦ τοῦ 16ου αἰώνα¹.

Τὴν οἰκονομικὴ ἀκμὴ τοῦ τόπου, ποὺ συνεχίζεται στὸ 16ο αἰώνα, ἐπιβεβαιώνουν ἡ ἀνίδρυση νέων ναῶν καὶ ἡ κατασκευὴ εἰκόνων καὶ τέμπλων ποὺ χρονολογοῦνται στὴν τελευταία κυρίως δεκαετία τοῦ 16ου αἰώνα². Ἐνας ἀπὸ τοὺς ναοὺς αὐτοὺς εἶναι τοῦ Ἁγίου Νικολάου, μονόκλιτη ξυλόστεγη, μικρῶν διαστάσεων βασιλικὴ μὲ ἀνοιχτὴ στοὰ στὴ νότια πλευρά³. Ὁ ναὸς αὐτός, ὅπως μαθαίνουμε ἀπὸ ἐπιγραφή, τοιχογραφήθηκε τὸ 1588 ἀπὸ τὸν «ἱστοριογράφου Νικόλαο» μὲ δωρεὰ τοῦ Γ. Μουτάφη καὶ ἄλλων⁴. Στὰ 1591 ὁ ἴδιος δωρητὴς ἔχει συνδέσει τὸ ὄνομά του μὲ τὸ τέμπλο τοῦ ναοῦ, ὅπως μαθαίνουμε ἀπὸ γραπτὴ ἐπιγραφή ποὺ σώζεται στὸ τέμπλο κάτω ἀπὸ τὸν ἐσταυρωμένο (πίν. 8α). Ἡ ἐπιγραφή αὐτὴ ἔχει ὡς ἐξῆς: ΕΤ(ΟΥΣ) 7099 ΑΝΥ-ΣΤΟΡΗΘΗ ΤΟ ΠΑΡΟΝ ΤΕΜ/ΠΛΟ ΔΙΑ ΣΥΝΔΡΟΜΗΣ ΚΟΠΟΥ / Κ(ΑΙ) ΕΞΟΔΟΥ ΚΙΡΟΥ ΓΕΩΡΓΙΟΥ / ΜΟΥΤΑΦΙ ΑΜΑ ΣΙΒΥΟΥ ΚΙΡΟΣ. Τὸ τέμπλο ὅμως ποὺ βρίσκεται σήμερα στὸ ναὸ τοῦ Ἁγίου Νικολάου προοριζόταν ἀρχικὰ ἢ ἀνήκε σὲ ἄλλο ναὸ⁵. Τοῦτο ἀποδεικνύεται ἀπὸ τὸ ὅτι στὸ σημεῖο ἐπαφῆς τοῦ τέμπλου μὲ τὸ βόρειο τοῖχο τοῦ ναοῦ αὐτὸ εἶναι κομμένο καὶ προσαρμοσμένο στὶς διαστάσεις τοῦ ναοῦ τοῦ Ἁγίου Νικολάου. Τὸ τέμπλο αὐτὸ ποὺ εἶναι τὸ πιὸ παλιό, γνωστὸ μέχρι στιγμῆς, χρονολογημένο τέμπλο, καὶ ἀπὸ τὰ πιὸ σημαντικὰ στὸν ἑλλαδικὸ χῶρο⁶, φέρει πυκνὴ φυτικὴ διακόσμηση σὲ χαμηλὸ ἀνάγλυφο καὶ εἶναι βαμμένο χρυσοῦ

1. Βλ. Μ. Χατζηδάκη, Ἡ χρονολόγηση μιᾶς εἰκόνας τῆς Καστοριάς, ΔΧΑΕ, περ. Δ' τόμ. Ε' (1966-1969), εἰκ. 115β. Ἁ. Ξυγγόπουλου, Σχεδιάγραμμα ἱστορίας τῆς θρησκευτικῆς ζωγραφικῆς μετὰ τὴν ἄλωσιν, Ἀθήναι 1957, πίν. 23.

2. Τζινίκου-Κακούλη, Βελβεντό, Ἐκκλησιαστικὰ μνημεῖα 16ου αἰώνα, Θεσσαλονίκη 1976, σ. 21.

3. Ν. Χρονοπούλου-Ζαμενοπούλου, Ὁ Ἁγ. Νικόλαος στὸ Βελβεντό Κοζάνης, Ἀθήνα 1980. Τὴ μελέτη αὐτὴ δὲν στάθηκε δυνατὸ νὰ τὴ βροῦμε. Τζινίκου-Κακούλη, Βελβεντό, ὁ.π., σ. 5-77.

4. Βλ. σχετικὰ ΑΔ 16 (1960) 228-229, πίν. 202α. Ὁ Πελεκανίδης ἀναφέρει, προφανῶς ἀπὸ παραδρομὴ, ὅτι ἡ ἀνιστόρηση τοῦ ναοῦ ἔγινε τὸ 1591, ἐνῶ ἡ Τζινίκου-Κακούλη τὸ 1568, βλ. Τζινίκου-Κακούλη, Βελβεντό, ὁ.π., σ. 12.

5. Ἐτσι ἐπιβεβαιώνεται ἡ παράδοση σύμφωνα μὲ τὴν ὁποία τὸ τέμπλο καὶ οἱ εἰκόνες ἔχουν μεταφερθεῖ ἀπὸ ἄλλη ἐκκλησία τοῦ Βελβεντοῦ, τὴν ὁποία κατεδάφισαν οἱ Τούρκοι, βλ. Τζινίκου-Κακούλη, Βελβεντό, ὁ.π., σ. 7-11 καὶ 69.

6. Βλ. ΑΔ 16 (1960), Χρονικά, 228 καὶ 229. Νεοελληνικὴ χειροτεχνία, Ἀθήναι 1969 (Ἐκδοση Ἑθνικῆς Τραπέζης), σ. 61, εἰκ. 16 καὶ Ε. Τσαπαρλή, Ξυλόγλυπτα τέμπλα Ἠπείρου 17ου-α' ἡμισέας 18ου αἰ., Ἀθήναι 1980, σ. 26-28, πίν. 1Α καὶ Β.

μέ κόκκινο και γαλάζιο χρώμα στο βάθος. Δυστυχώς οι δεσποτικές του εικόνες και μέρος των εικόνων του 'Αποστολικού έχουν κλαπεί το 1980. *Οι έξι εικόνες του 'Αποστολικού*, (πίν. 10α και 10β) που σώθηκαν¹ χαρακτηρίζονται από γραμμικό λεπτοδουλεμένο πλάσιμο στο πρόσωπο και άφθονία χρυσοκοντυλιάς στην πτυχολογία, που δημιουργεί έντύπωση χρυσής ανταύγειας στα ένδύματα. Ξεχωριστό στοιχείο το βάθος, που είναι διακοσμημένο με γύψινο, ανάγλυφο, φυτικό κόσμημα. Το κόσμημα αυτό επεκτείνεται και στον φωτοστέφανο. Το ίδιο φυτικό κόσμημα με την ίδια τεχνική αποτελεί και το κύριο θέμα της ανάγλυφης διακοσμήσεως του τέμπλου, όπως δείχνει και το βημόθυρό του. Τουτό σημαίνει ότι οι εικόνες και το τέμπλο έχουν γίνει από το ίδιο συνεργείο και την ίδια εποχή, δηλ. στα 1591².

Στο ίδιο εργαστήριο αλλά σε άλλο καλλιτέχνη πρέπει να αποδοθούν δύο εικόνες που προέρχονται από το τέμπλο του ναού του 'Αγ. Δημητρίου της Γρατσιάνης³. Η πρώτη, που φέρει χρονολογία 1595 και αφιερωματική επιγραφή κατεστραμμένη⁴, έχει θέμα τους Ταξιάρχες (0,80×0,58 μ.), *αρχάγγελο Μιχαήλ και Γαβριήλ*, που κρατούν την προτομή του Χριστού 'Εμμανουήλ (πίν. 11). Οι μορφές πλάθονται με πλατιές, φωτισμένες επιφάνειες που όρίζονται από έντονες κοφτές σκιές με χρήση γραμμικών φώτων στα έξέχοντα σημεία του προσώπου. Το γύψινο ανάγλυφο πλαίσιο της εικόνας και οι φωτοστέφανοι με την ίδια τεχνική και θεματολογία θυμίζουν την ανάλογη διακόσμηση του αποστολικού του ναού του 'Αγίου Νικολάου. Τα ίδια τεχνοτροπικά και διακοσμητικά στοιχεία παρουσιάζει και η δεύτερη εικόνα, της *Φιλοξενίας του 'Αβραάμ* (0,79×0,58 μ.), γι' αυτό την αποδίδουμε στον ίδιο ζωγράφο με την προηγούμενη (πίν. 12). Πέρα απ' αυτό η εικόνα αυτή από άποψως τέχνης παρουσιάζει πολλά κοινά στοιχεία με την εικόνα της φιλοξενίας του 'Αβραάμ που υπήρχε στο τέμπλο του 'Αγ. Νικολάου⁵. Κοινά στοιχεία ανάμεσα στις δύο εικόνες είναι οι φυσιογνωμικοί τύποι, ο τρόπος

1. Οι διαστάσεις των εικόνων αυτών ποικίλλουν και κυμαίνονται από 0,33×0,37 έως 0,40×0,41 μ.

2. Η άποψη της Τζινίκου-Κακούλη ότι οι εικόνες αυτές «θα πρέπει να φιλοτεχνήθηκαν πριν από το 1389» δεν φαίνεται εϋστοχη. Από τις δεσποτικές εικόνες που έχουν κλαπεί αποδίδουμε με βεβαιότητα στον ίδιο ζωγράφο που έκανε και τα 'Αποστολικά, την Φιλοξενία του 'Αβραάμ και την εικόνα του Προδρόμου. Οι δύο αυτές εικόνες εκτός από τα κοινά τεχνοτροπικά χαρακτηριστικά είχαν την ίδια φυτική ανάγλυφη διακόσμηση με τα 'Αποστολικά. 'Απεικόνιση της Φιλοξενίας του 'Αβραάμ βλ. Τ ζ ι ν ί κ ο υ - Κ α κ ο ύ λ η, Λαογραφικοί 'Αντίλαλοι, δ.π., σ. 185.

3. Για την προέλευσή τους βλ. Τ ζ ι ν ί κ ο υ - Κ α κ ο ύ λ η, Βελβεντό, δ.π., σ. 103-106.

4. Η χρονολογία που διακρίνεται στο κάτω τμήμα της εικόνας, μπορεί να διαβαστεί ΖΡΓ ή ΖΡΙ, κι' αυτό γιατί το τελευταίο γράμμα δεν σώζεται καλά.

5. Βλ. σημ. 2.

μὲ τὸν ὅποιο λειτουργεῖ ἡ φωτοσκίαση στὴν ἀπόδοση τοῦ προσώπου καὶ τὰ βαθιὰ πτυχωμένα ροῦχα μὲ τὶς ἔντονες φωτοσκιάσεις. Ἡ διαπίστωση αὐτῆ, παρὰ τὶς διαφορὲς στὶς συνθετικὲς ἀναζητήσεις ἐνισχύει τὴν ἀπόδοση τῶν δύο παραπάνω εἰκόνων τοῦ Ἀγ. Δημητρίου Γρατσιάνης στὴν καλλιτεχνικὴ δραστηριότητα τοῦ ἐργαστηρίου ποῦ δούλεψε καὶ τὶς εἰκόνες τοῦ τέμπλου τοῦ Ἀγ. Νικολάου.

Ἐν τῷ ναοῦ τοῦ Ἀγ. Δημητρίου Γρατσιάνης¹, ποῦ προαναφέραμε, εἶναι μιὰ μικρὴ τρίκλιτη ξυλόστυγη βασιλική, ἐξωτερικῶν διαστάσεων περίπου 13 × 9 μ., διακοσμημένη μὲ τοιχογραφίες τοῦ δεύτερου μισοῦ τοῦ 16ου αἰώνα, τῶν ἀρχῶν τοῦ 17ου, ἀλλὰ καὶ τοῦ 15ου αἰώνα. Οἱ τοιχογραφίες τοῦ δεύτερου μισοῦ τοῦ 16ου αἰώνα² καλύπτουν ὁλόκληρη τὴν ἐξωτερικὴ πλευρὰ τοῦ δυτικοῦ τοίχου καὶ ἀναφέρονται στὸ θέμα τῆς Δευτέρας Παρουσίας. Ἀπὸ τεχνολογικὴ ἄποψη παρατηρεῖται σ' αὐτὲς κάποιος ἐκλεκτισμὸς. Οἱ μορφὲς λ.χ. εἶναι ἄλλοτε ὀγκώδεις καὶ βαριῆς καὶ ἄλλοτε χυτῆς καὶ ραδινῆς (πίν. 13α καὶ 13β). Ἀνάλογη τάση παρατηρεῖται καὶ στὴν πτυχολογία, ὅπου, δίπλα σὲ μιὰ πλούσια, πληθωρικὴ στὴν ἀνάπτυξή της πτυχολογία ποῦ φτάνει σὲ ἐκζήτηση, συνυπάρχει πτυχολογία ποῦ ξεδιπλώνεται πιὸ ὀργανικὰ πάνω στὸ σῶμα. Κοινὸ στοιχεῖο ποῦ συνδέει τὶς δύο τάσεις εἶναι ὁ ἐκφραστικὸς, ἀντιἰδεαλιστικὸς χαρακτήρας τῶν μορφῶν καὶ ἡ προτίμηση ποῦ παρατηρεῖται στὶς ἔντονες φωτοσκιάσεις ποῦ ὑπηρετοῦν ὥστόσο μιὰ ζωγραφικὴ ἀντίληψη στὴν ἀπόδοση τοῦ προσώπου καὶ τοῦ ρούχου. Ἐκλεκτισμὸς αὐτὸς, σὲ συνδυασμὸ μὲ τὰ μανιεριστικὰ στοιχεῖα στὴν ἀπόδοση τοῦ ρούχου, τοποθετοῦν τὶς τοιχογραφίες στὸ δεύτερο μισὸ τοῦ 16ου αἰώνα, περίοδο ποῦ παρατηροῦνται παρόμοιες τάσεις καὶ ἄλλοῦ³.

Στὸν κυρίως ναὸ σῶζονται τοιχογραφίες μόνο στὸ χῶρο τοῦ ἱεροῦ (πίν. 14α). Οἱ τοιχογραφίες αὐτῆς, μὲ βάση τὴν τεχνικὴ ἀποδόσεως τῶν δύο ἀγγέλων ποῦ συνοδεύουν τὴν παράσταση τοῦ μελισμοῦ, ἀποδίδονται σὲ δύο καλλιτέχνες. Ὁ ἕνας ἀπ' αὐτοὺς διακρίνεται ἀπὸ τὴ γραμμικὴ σκληρότητα στὴ διαγραφή τῶν χαρακτηριστικῶν τοῦ προσώπου καὶ τὴ σκληρὴ φωτοσκίαση, στοιχεῖα ποῦ ἐξυπηρετοῦν φυσιογνωμικοὺς τύπους μὲ τάσεις δυσμορφίας (πίν. 14β). Τὰ ἴδια χαρακτηριστικὰ θὰ συναντήσουμε σὲ μιὰ ὁμάδα

1. Στοιχεῖα γιὰ τὸν ναὸ καὶ τὴ διακόσμησή του βλ. Τζινίκου-Κακούλη, Βελβεντό, ὁ.π., 87 κ.έ.

2. Ἡ Τζινίκου-Κακούλη ἀναφέρει γραπτὸ ἰχνογράφημα ἀνάμεσα στὴν τοιχογραφία τῆς Δευτέρας Παρουσίας ποῦ δίνει χρονολογία ZPA Μαρτίου ιε (7101-5508=1593). Ἡ χρονολογία αὐτῆ, ἐφόσον ἔχει μεταγραφεῖ ὀρθά, μπορεῖ νὰ θεωρηθεῖ σὰν ὄριο ante quem τῆς χρονολογίας τοιχογραφίσεως τῆς Δευτέρας Παρουσίας. Ἀνάμεσα στὸ πλῆθος τῶν ἰχνογραφημάτων προσωπικὰ διέκρινα καὶ τὴν χρονολογία ZPM=1632.

3. Βλ. Χατζηδάκη, Εἰκόνες τῆς Πάτμου, ὁ.π., σ. 107.

τεσσάρων εικόνων που κοσμοῦσαν ἄλλοτε τὸ τέμπλο τοῦ ναοῦ τοῦ Ἁγ. Δημητρίου¹. Οἱ εἰκόνες αὐτές, που χρονολογοῦνται ἀπὸ ἐπιγραφή στὰ 1632, ἔχουμε τὴ γνώμη ὅτι θὰ πρέπει νὰ θεωρηθοῦν ἔργο τοῦ ἑνὸς ἀπὸ τοὺς δύο καλλιτέχνες που δούλεψαν στὴ διακόσμηση τοῦ ἱεροῦ. Σὲ περίπτωση που ἡ ἀπόδοση αὐτὴ εἶναι σωστὴ, τότε οἱ τοιχογραφίες τοῦ ἱεροῦ θὰ πρέπει νὰ τοποθετηθοῦν στὴν ἴδια ἐποχὴ μ' αὐτὴ που χρονολογοῦνται οἱ εἰκόνες.

Λείψανα τοιχογραφιῶν σώθηκαν καὶ στὴν ἐξωτερικὴ ὄψη τοῦ νότιου τοίχου. Οἱ τοιχογραφίες αὐτές που ἀνήκουν σὲ εἰκονογραφικὸ κύκλο τῆς ζωῆς τοῦ Ἁγ. Δημητρίου που ἔχει καταστραφεῖ, παρὰ τὴ σημαντικὴ φθορὰ τους ἀπὸ τὰ νερὰ τῆς βροχῆς, φαίνεται ὅτι εἶναι παλιότερες ἀπὸ τὶς τοιχογραφίες τοῦ κυρίως ναοῦ. Ἀπὸ τὸν κύκλο αὐτὸ σώζονται σήμερα λείψανα ἀπὸ τρεῖς σκηνές ἀπὸ τὶς ὁποῖες ἀναγνωρίζονται ἡ σκηνὴ που ἀπεικονίζει τὸν Ἁγ. Δημήτριο μπροστὰ στὸν Μαξιμιανὸ καὶ ἡ σκηνὴ τοῦ μαρτυρίου τοῦ Ἁγ. Δημητρίου (πίν. 15α). Ἐπίσης στὸν ἴδιο τοῖχο μέσα σὲ κόγχη σώζεται ἡ παράσταση τῆς Παναγίας Ὁδηγήτριας. Οἱ τοιχογραφίες αὐτές μὲ βάση τὴν τυπολογία τῶν μορφῶν, τὴ μαλακότητα τῆς πτυχολογίας στὸ χιτῶνα τῶν στρατιωτῶν, τὴν προτίμηση που δείχνει ὁ καλλιτέχνης σὲ ἀνοιχτοὺς χρωματικοὺς τόνους, σὲ συνδυασμὸ μὲ εἰκονογραφικὰ στοιχεῖα που ἀνάγονται σὲ παλαιολόγια χρόνια², ἔχουμε τὴ γνώμη ὅτι χρονολογοῦνται μὲ πολλὴ πιθανότητα στὸ 15ο αἰῶνα³.

Στὸ ἐσωτερικὸ τοῦ ναοῦ διατηρεῖται τμῆμα τοῦ ξυλόγλυπτου τέμπλου που ἔχει ἀπαρτιστεῖ ἀπὸ κομμάτια που ἀνήκουν σὲ δύο πιθανότατα τέμπλα διαφορετικῶν ἐποχῶν (πίν. 15β). Ἀπὸ παλιότερο τέμπλο φαίνεται πὼς προέρχεται ἡ ξυλόγλυπτη ὀριζόντια ταινία που μεσολαβεῖ ἀνάμεσα στὶς δεσποτικὲς εἰκόνες καὶ τὸ ἀποστολικό. Στὸ ἴδιο ἴσως τέμπλο μποροῦν νὰ ἀποδοθοῦν καὶ τὰ κάθετα πλαίσια που περιβάλλουν τὶς δεσποτικὲς εἰκόνες. Τὰ κάθετα αὐτὰ πλαίσια διακοσμοῦνται, σὲ ἐπιπεδόγλυφη τεχνικὴ, μὲ ἀλυσσωτὸ ὀχτάσημο πλοχμὸ ἢ μὲ συμπλεκόμενα χιαστὶ πριονωτὰ φύλλα, ἐνῶ ἡ ὀριζόντια ταινία ἔχει διακόσμηση ἀπὸ κυματοειδῆ βλαστὸ μὲ ἡμίφυλλα (πίν. 16α-16β). Ἀνάλογης μορφῆς καὶ τεχνικῆς βλαστὸς εἶναι σκαλισμένος σὲ ξυλόγλυπτα τῆς Καστοριάς καὶ τῆς Πρέσπας που ἔχουν χρονολογηθεῖ στὸ

1. Βλ. παρακάτω σελ. 322. Πρβλ. εἰκ. 14β, μὲ 20β.

2. Οἱ στρατιῶτες που τὸν λογχίζουν εἶναι δύο, σύμφωνα μὲ παλαιολόγια πρότυπα. Βλ. Ξ υ γ γ ὄ π ο υ λ ο υ, Ὁ εἰκονογραφικὸς κύκλος τῆς ζωῆς τοῦ Ἁγ. Δημητρίου, Θεσσαλονίκη 1970, σ. 28-29.

3. Ἡ Τζινίκου - Κακούλη πολὺ σωστὰ τὶς θεώρησε σὰν τὶς παλιότερες τοῦ ναοῦ, ἀλλὰ τὶς χρονολόγησε στὸν 14ο αἰῶνα, βλ. Τ ζ ι ν ῖ κ ο υ - Κ α κ ο ῦ λ η, Βελβεντό, ὁ.π., σ. 86.

14ο αἰ.¹ Κύριο χαρακτηριστικὸ τῆς τεχνικῆς ποὺ συνδέει τὰ ξυλόγλυπτα αὐτὰ μὲ τὰ κομμάτια τοῦ Βελβεντοῦ εἶναι ἡ πλήρης ἀπουσία ἐπεξεργασίας τῆς ἐπιφάνειας τῶν διακοσμητικῶν θεμάτων σὲ ἀντίθεση μὲ τὴν ἐπεξεργασία ποὺ ὑφίσταται αὐτὴ σὲ τέμπλα τοῦ 16ου καὶ τῶν ἀρχῶν τοῦ 17ου αἰώνα². Συνεπῶς χρονολόγησι στὸ 14ο ἢ 15ο αἰώνα τῶν κομματιῶν αὐτῶν τοῦ τέμπλου τοῦ Ἁγ. Δημητρίου Γρατσιάνης φαίνεται πολὺ πιθανή.

Σὲ νεότερο τέμπλο, τοῦ τέλους τοῦ 16ου ἢ τῶν ἀρχῶν τοῦ 17ου αἰώνα φαίνεται πὼς ἀνήκει τὸ βημόθυρο καὶ τὸ Ἀποστολικὸ τοῦ ἴδιου ναοῦ, ποὺ συνδυάζουν ἐπιπεδόγλυφη καὶ διάτρητη τεχνικὴ. Εἰδικότερα τὸ *βημόθυρο* (πίν. 18α), ποὺ φυλάσσεται στὸν ἐνοριακὸ ναὸ τῆς Κοιμήσεως τῆς Θεοτόκου, ἔχει διακόσμηση σὲ ἐπιπεδόγλυφη τεχνικὴ. Ἡ διακόσμηση συνίσταται ἀπὸ σχηματοποιημένα πουλιὰ κι ἀνθοφόρους κλάδους ποὺ βλαστάνουν ἀπὸ ἀγγεῖο καὶ περιβάλλουν ἐλισσόμενοι τὶς γραπτὲς μορφὲς τοῦ ἀρχαγγέλου Γαβριὴλ καὶ τῆς Παναγίας. Ἀντίθετα ἡ ξυλόγλυπτη πλατιὰ ταινία ποὺ ἐπιστέφει τὸ Ἀποστολικὸ εἶναι σὲ διάτρητη τεχνικὴ μὲ διακόσμηση ἀπὸ κυματοειδῆ ἀνθοφόρο καὶ φυλλοφόρο κλάδο καὶ παρένθετα σχηματοποιημένα μικρὰ πτηνὰ καὶ παγόνια. Παρὰ τὸ γεγονὸς ὅτι τὸ βημόθυρο καὶ ἡ ταινία ἐπιστέψεως τοῦ τέμπλου εἶναι σκαλισμένα μὲ διαφορετικὴ τεχνικὴ, τὰ δύο κομμάτια συνανήκουν. Τοῦτο συνάγεται ἀπὸ τὸ κοινὸ θεματολόγιο καὶ τυπολογία, καθὼς καὶ ἀπὸ τὴν κοινὴ τεχνικὴ στὴν ἐπεξεργασία τῶν ἐπιμέρους θεμάτων, τεχνικὴ ποὺ εἶναι ἀνάλογη μὲ αὐτὴ τοῦ τέμπλου τοῦ Ἁγ. Νικολάου Βελβεντοῦ ποὺ χρονολογεῖται, ὅπως προαναφέραμε, στὰ 1591. Ἄλλωστε ὁ συνδυασμὸς διάτρητης καὶ ἐπιπεδόγλυφης τεχνικῆς παρατηρεῖται καὶ στὸ τέμπλο τοῦ Ἁγ. Νικολάου Βελβεντοῦ καὶ μάλιστα στὴν ταινία ποὺ ἐπιστέφει τὸ Ἀποστολικό³ (πίν. 8α). Ἡ σχέση λοιπὸν τοῦ τέμπλου τοῦ Ἁγ. Δημητρίου μ' αὐτὸ τοῦ Ἁγ. Νικολάου μᾶς ὁδηγεῖ στὴ χρονολόγησὴ του στὰ τέλη τοῦ 16ου αἰώνα.

Στὴν ἴδια ἐποχὴ ὁδηγεῖ καὶ ἡ τέχνη τῶν *εἰκόνων τοῦ Ἀποστολικοῦ*, τοῦ ὁποῖου οἱ Ἀπόστολοι καὶ οἱ ἅγιοι ποὺ εἰκονίζονται εἶναι τοποθετημένοι μέσα σὲ ἔξερρα τοξύλια (πίν. 16β-17β). Εἶναι μάλιστα χαρακτηριστικὸ ὅτι οἱ φυσιογνωμικοὶ τύποι τῶν εἰκονιζομένων καὶ ὁ τρόπος διαγραφῆς τῶν χαρακτηριστικῶν τοῦ προσώπου, μὲ τὶς ἔντονες ρυτίδες τῶν γεροντικῶν μορ-

1. Βλ. Γ. Σωτηρίου, *La sculpture sur bois, L'art byzantin*, Mélanges Ch. Diehl, Paris 1930, σ. 174, εἰκ. 2. M. Κοροvić-Ljubinković, *Les bois sculptés du Moyen âge dans les régions orientales de la Yougoslavie*, Beograd 1965, πίν. II, β.

2. Βλ. Τσαπαρλῆ, *Ξυλόγλυπτα Τέμπλα*, ὅ.π., σ. 99 κ.έ.

3. Παρόμοιος συνδυασμὸς τεχνικῆς παρατηρεῖται καὶ στὸ κυπριακὸ τέμπλο τοῦ 16ου αἰώνα ποὺ βρίσκεται στὸ Victoria and Albert Museum τοῦ Λονδίνου, βλ. Τσαπαρλῆ, *Ξυλόγλυπτα Τέμπλα*, ὅ.π., σ. 33 καὶ 34.

φῶν, τὰ βαθύσκιωτα τονισμένα μάτια πού προσδίδουν ἔνταση, ἀναγνωρίζονται σὲ πρόσωπα τῆς Δευτέρας Παρουσίας πού σώζεται στὸ δυτικὸ τοῖχο τοῦ ναοῦ. Ἀπὸ τὴν ἄλλη ὀρισμένα κοινὰ στοιχεῖα πού παρατηροῦνται στὶς εἰκόνες τοῦ Ἀποστολικοῦ τοῦ Ἁγ. Νικολάου Βελβεντοῦ ὀφείλονται περισσότερο σὲ κοινὲς καλλιτεχνικὲς καταβολές καὶ στὸ πνεῦμα τῆς ἐποχῆς πού ἀνήκουν, παρὰ στὴν ταυτότητα τοῦ καλλιτέχνη!

Στὸ ναὸ τῆς Κοιμήσεως τῆς Θεοτόκου, στὸ χῶρο τοῦ διακονικοῦ, εἶναι στημένο τμήμα ξυλόγλυπτου τέμπλου, τὸ ὁποῖο σύμφωνα μὲ τὴν παράδοση προέρχεται ἀπὸ τὸν κατεδαφισμένο ναὸ τοῦ Προδρόμου². Ἀπὸ τὸ ἀρχικὸ τέμπλο σώζεται τμήμα τοῦ Ἀποστολικοῦ μὲ δεκαπέντε τοξωτὰ διάχωρα σὲ τρία κομμάτια, πλαισία τῶν δεσποτικῶν εἰκόνων καὶ τῆς Ὁραίας Πύλης, καθὼς καὶ τμήμα τῆς βάσεως τοῦ τέμπλου μὲ σειρὰ ἐπάλληλων ξυλόγλυπτων ταινιῶν πού χωρίζονται ἀπὸ σχοινόμορφο ἀνάγλυφο κόσμημα (πίν. 17α-18β). Τὰ διακοσμητικὰ θέματα τοῦ Ἀποστολικοῦ, τῶν ταινιῶν τῆς βάσεως καὶ τῶν πλαισίων εἶναι κυματόμορφη κληματίδα μὲ πριονωτὰ φύλλα, ἔλισσόμενοι, ἀνθοφόροι κλάδοι, διπλὸ ἄλυσσιδωτὸ πλέγμα, ὀκτάσχημος βλαστὸς μὲ πριονωτὰ φύλλα, ψαθωτὴ ταινία, κ.ἄ.

Ἡ ἀρχιτεκτονικὴ διάρθρωση τοῦ τέμπλου, ἡ τυπολογία τοῦ θεματολογίου του, καθὼς καὶ ἡ τεχνικὴ του εἶναι ἀνάλογη μ' αὐτὴ τοῦ τέμπλου τοῦ Ἁγ. Δημητρίου Γρατσιάνης, καὶ κυρίως τοῦ Ἁγ. Νικολάου Βελβεντοῦ. Γιὰ τὸ λόγο αὐτὸ τοποθετεῖται στὸ δεύτερο μισὸ ἢ στὸ τέλος τοῦ 16ου αἰώνα. Ἴσως μάλιστα νὰ εἶναι τὸ ἀρχαιότερο ἀπὸ τὰ τέμπλα τοῦ 16ου αἰώνα πού σώζονται στὸ Βελβεντό, γιατί στὴν τεχνικὴ ἐκτέλεσή του εἶναι πιὸ αὐστηρὸ σὲ σχέση μὲ τὰ ἄλλα δύο, στὰ ὁποῖα ὁ φυσιοκρατικὸς χαρακτήρας τοῦ φυτικοῦ θεματολογίου εἶναι πιὸ ἔντονος³.

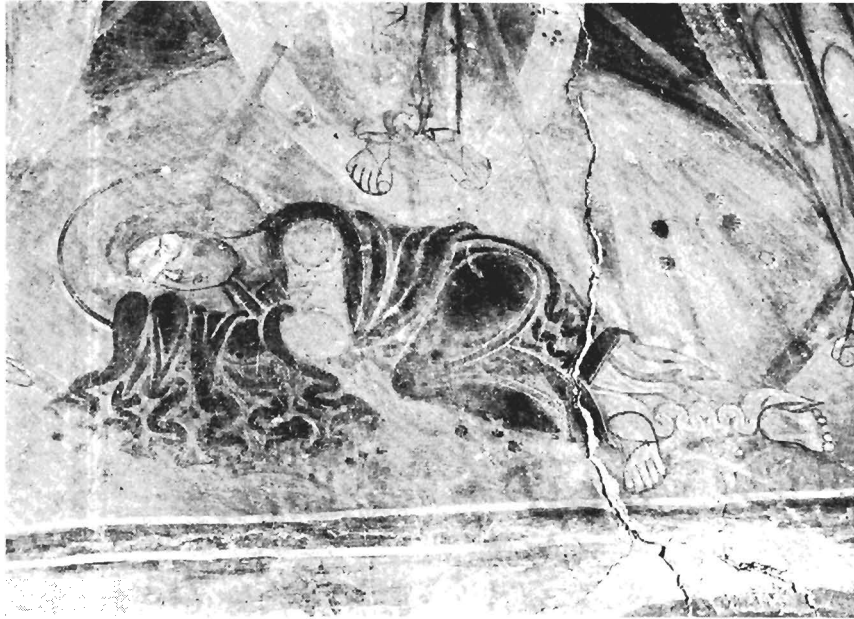
Στὴν ἴδια ἐποχὴ μᾶς ὀδηγεῖ καὶ ἡ τέχνη τῶν *εἰκόνων* τοῦ Ἀποστολικοῦ (πίν. 17α). Ἀπὸ τὸ Ἀποστολικὸ αὐτὸ σώζονται δεκαπέντε εἰκόνες, ἀπὸ τίς ὁποῖες ὀκτὼ ἀνήκουν σὲ Ἀποστόλους (Πέτρο, Παῦλο, Ἰωάννη Θεολόγο, Ματθαῖο, Θωμά, Ἰάκωβο, Σίμωνα καὶ Λουκά), δύο σὲ Προφήτες⁴ (Ἰωνά καὶ Ἡσαΐα) καὶ πέντε στὴ Δέηση καὶ τοὺς ἀγγέλους πού τὴ συνοδεύουν. Στὸ Ἀποστολικὸ αὐτὸ οἱ μορφές εἶναι σχετικὰ δύσμορφες καὶ τραχιές, μὲ

1. Πρβλ. στὰ δύο τέμπλα τὸν Ἀπόστολο Ἀνδρέα καὶ τὸν Ἀπόστολο Μάρκο.

2. Βλ. Τζινικόου - Κακούλη, Λαογραφικοὶ ἀντίλαλοι, ὅ.π., σ. 175.

3. Βλ. Τσαπαρλή, Ξυλόγλυπτα Τέμπλα, ὅ.π., σ. 101-103.

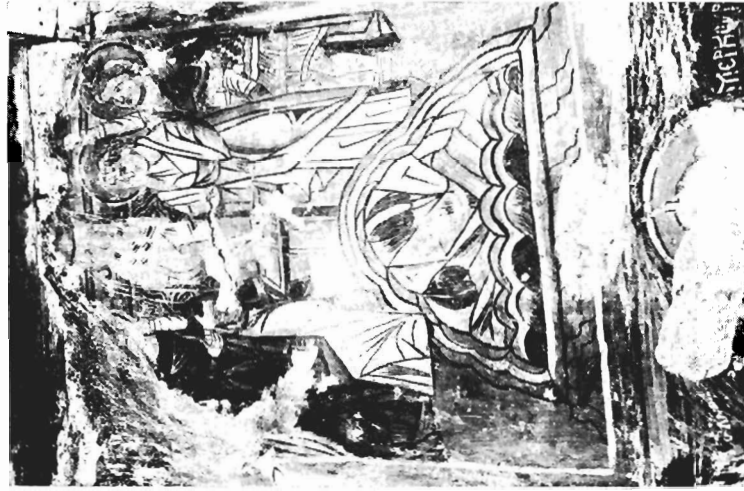
4. Γιὰ τὴν παράσταση τῶν Προφητῶν σὲ Ἀποστολικὰ τέμπλων τοῦ 16ου-17ου αἰώνα βλ. Μ. Καζανάκη, Ἐκκλησιαστικὴ ξυλόγλυπτικὴ στὸ Χάνδακα, «Θησαυρίσματα» 11 (1974) 252-255, πρβλ. Τσαπαρλή, Ξυλόγλυπτα τέμπλα, ὅ.π., σ. 74. Ζ. Rasolko - s k a - N i k o l o v s k a , L' iconostase du monastère de Karpino, «Actes du XVe Congrès International d' études byzantines», II, Athènes 1981, σ. 665-678. Γενικὰ βλ. Μ. Chatzidakis, Ikonostas, «Realexikon zur byzantinischen Kunst», Stuttgart 1973, τ. 3, σσ. 349-350.



α. Βελβεντός. Ναός Ἁγ. Μηνᾶ. Μεταμόρφωση, Ἀπόστολος Ἰωάννης



β. Βελβεντός. Ναός Ἁγ. Μηνᾶ. Ἀνάσταση Λαζάρου, λεπτομέρεια



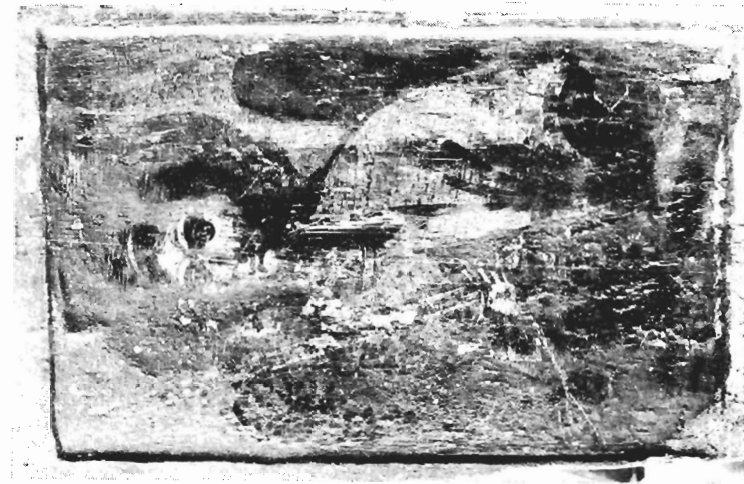
α. Βεβεντός. Ναός Ἁγ. Μηρά. Σταύρωση



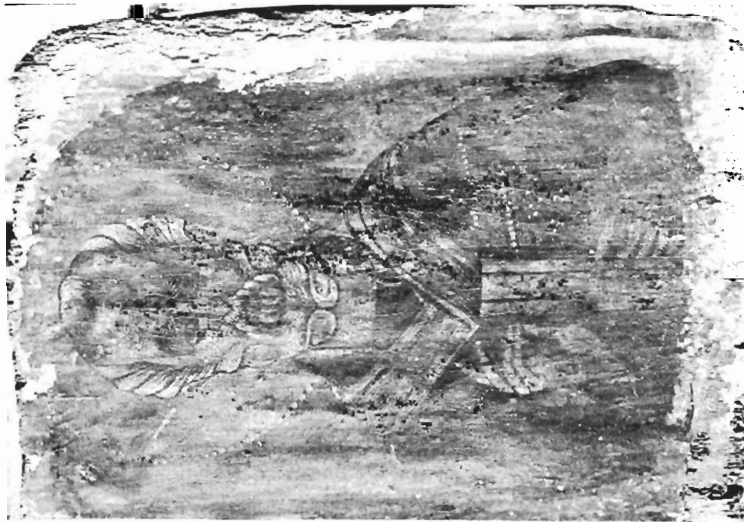
β. Βεβεντός. Εικόνα Παργίας Ὀδηγήτριας



Βελβεντός. Εικόνα Παναγίας Ὁδηγήτριας, λεπτομέρεια



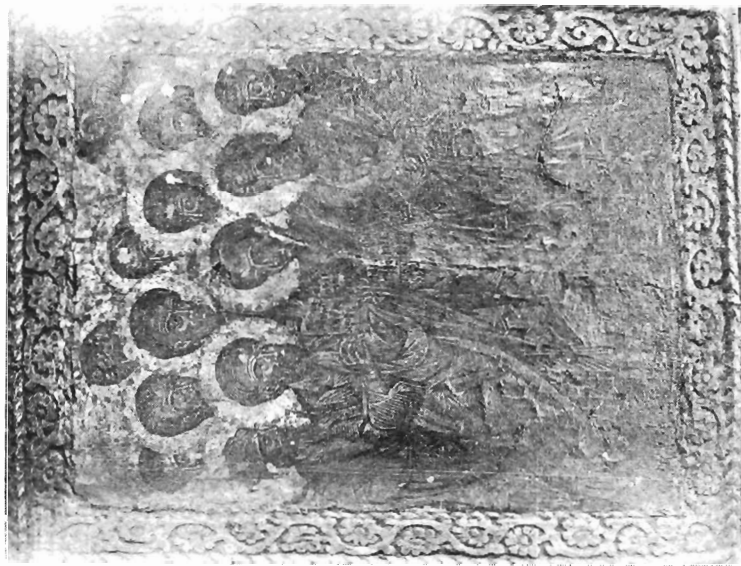
β. Βεΐβεντός. Εικόνα Ἀρχαγγέλου Μιχαήλ.



α. Βεΐβεντός. Εικόνα Ἁγ. Νικολάου



β. Βεΐβεντός. Εἰκόνα Ἁγ. Νικολάου



α. Βεΐβεντός. Εἰκόνα Συνάξεως Ἀποστόλων



Βελβεντός. Εικόνα Συνάξεως Ἀποστόλων, λεπτομέρεια



Βελβεντός. Εικόνα Ἁγ. Νικολάου, λεπτομέρεια



α. Βελβεντός. Ναός Ἁγ. Νικολάου. Ξυλόγλυπτο τέμπλο



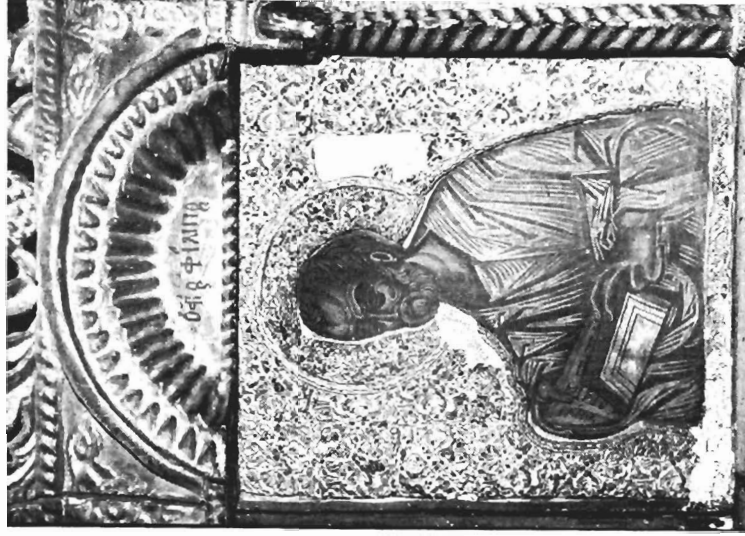
β. Βελβεντός. Τμήμα Ἀποστολικῶ



Βελβεντός. Τμήμα Ἀποστολικοῦ. Ἀπόστολος Λουκάς, λεπτομέρεια



α. Βεμβεντός, Ναός Ἁγ. Νικολάου. Εἰκόνα
Ἁγ. Μάρκου ἀπὸ τὸ Ἀποστολικό



β. Βεμβεντός, Ναός Ἁγ. Νικολάου. Εἰκόνα
Ἁγ. Φιλίππου ἀπὸ τὸ Ἀποστολικό



Βελβεντός. Εικόνα Συνάξεως τῶν Ἀρχαγγέλων



Βελβεντός. Εικόνα Φιλοξενίας τοῦ Ἀβραάμ



α. Βελβεντός. Ναός Ἁγ. Δημητρίου Γρατσιάνης.
Λευτέρα Παρουσία, λεπτομέρεια



β. Βελβεντός. Ναός Ἁγ. Δημητρίου Γρατσιάνης.
Λευτέρα Παρουσία, λεπτομέρεια



α. Βελβεντός. Ναός Ἁγ. Δημητρίου Γορτσιάνης.
Τοιχογραφία τῆς ἀψίδος τοῦ ἱεροῦ



β. Βελβεντός. Ναός Ἁγ. Δημητρίου Γορτσιάνης.
Ἄγγελος, λεπτομέρεια τῆς εἰκ. α



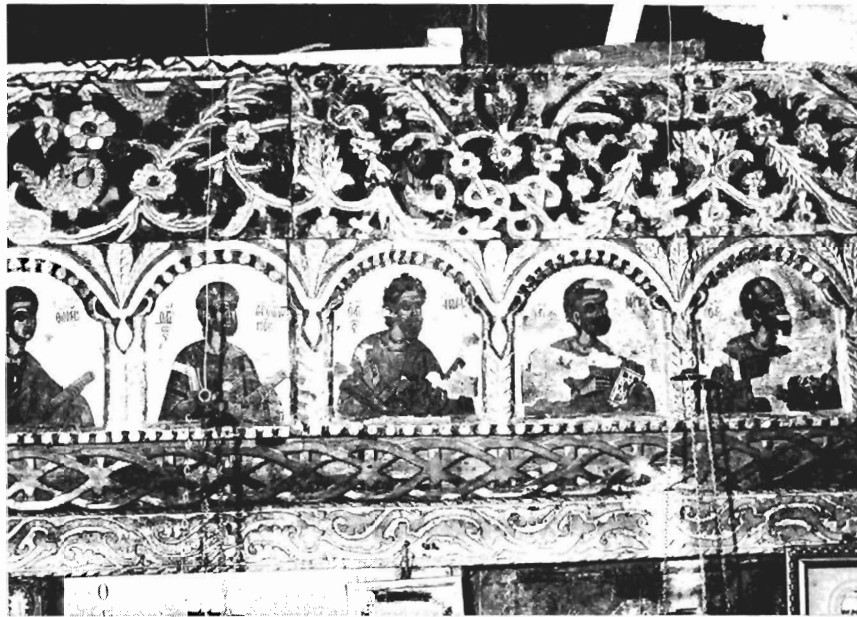
α. Βελβεντός. Ναός Ἁγ. Δημητρίου Γρατσιάνης, μαρτύριο τοῦ Ἁγ. Δημητρίου



β. Βελβεντός. Ναός Ἁγ. Δημητρίου Γρατσιάνης. Τὸ ξυλόγλυπτο τέμπλο



α. Βελβεντός. Ναός Ἁγ. Δημητρίου Γρατσιάνης. Τὸ ξολόγλυπτο τέμπλο.
λεπτομέρεια πίν. 15 β



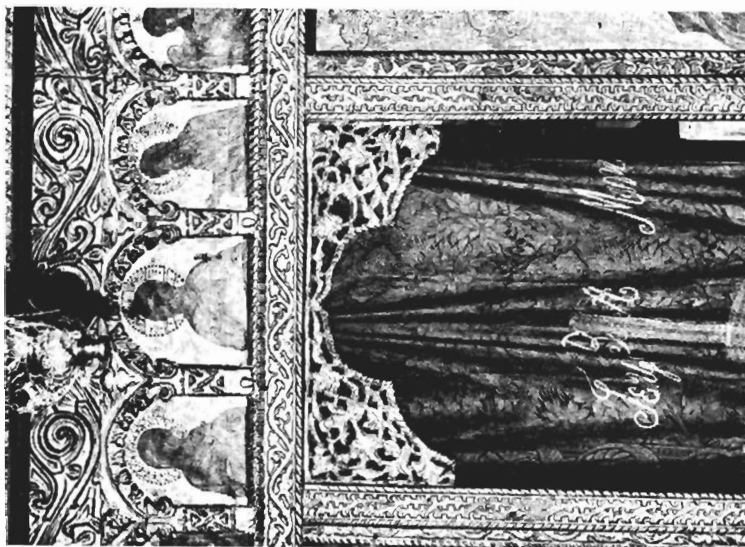
β. Βελβεντός. Ναός Ἁγ. Δημητρίου Γρατσιάνης. Ἀποστολικό, λεπτομέρεια



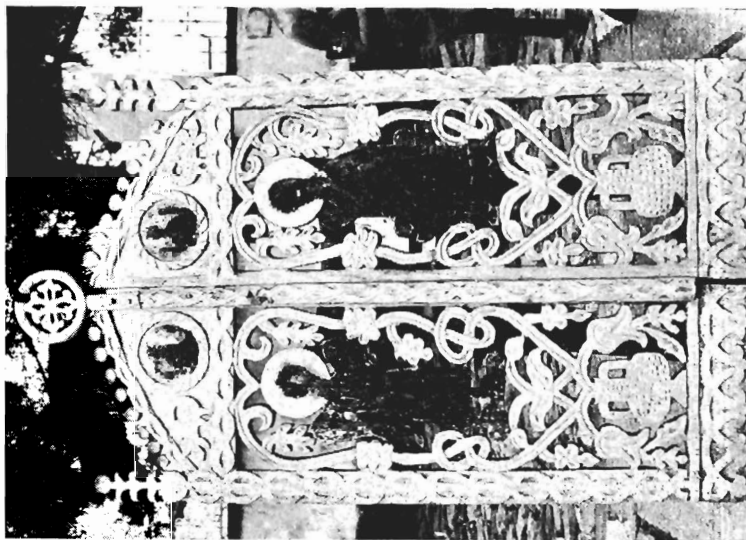
α. Βελβεντός. Ναός τῆς Κοιμήσεως Θεοτόκου. Λεπτομέρεια τοῦ Ἀποστολικοῦ ἀπὸ τὸ τέμπλο τοῦ παρεκκλήσιου τοῦ Προδορόμου



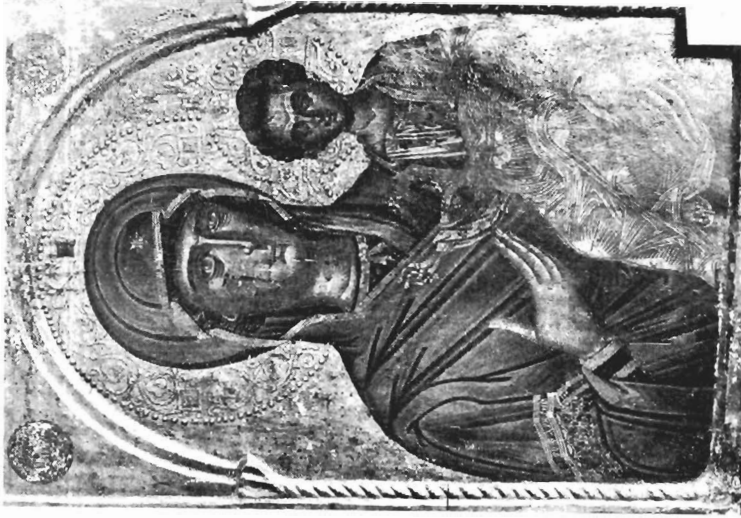
β. Βελβεντός. Ναός Ἁγ. Δημητρίου Γρατσιάνης.
Ὁ Ἁγ. Ἀνδρέας τοῦ Ἀποστολικοῦ



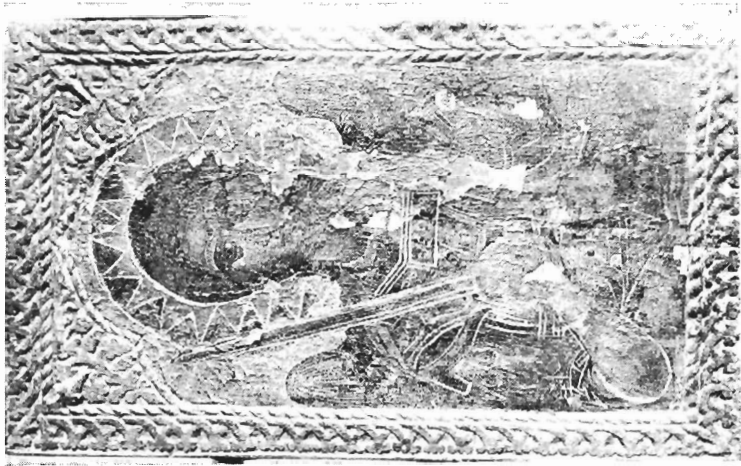
β. Βεΐβεντός, Ναός Κοιμήσεως Θεοτόκου. Τὸ ξυλόγλυπτο τέμπλο στὸ παρεκκλήρισι τοῦ Προδρόμου, λεπτομέρεια



α. Βεΐβεντός, Ναός Ἁγ. Δημητρίου Γρατσιάνης. Τὸ βημόθυρο τοῦ τέμπλου



β. Βελβεντός. Εικόνα Παρνασίας Ὀδηγήτριας



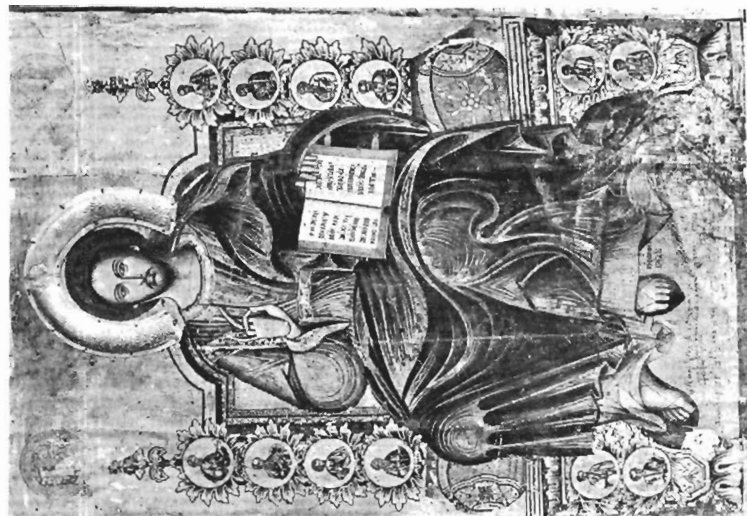
α. Βελβεντός. Εικόνα Ἀρχαγγέλου Μιχαήλ



β. Βελβεντός. Εικόνα Παναγίας
᾽Οδηγητρίας



α. Βελβεντός. Εικόνα Χριστοῦ Παυτοκράτορα



β. Βελβεντός. Εικόνα Χριστού ἑνθρονου



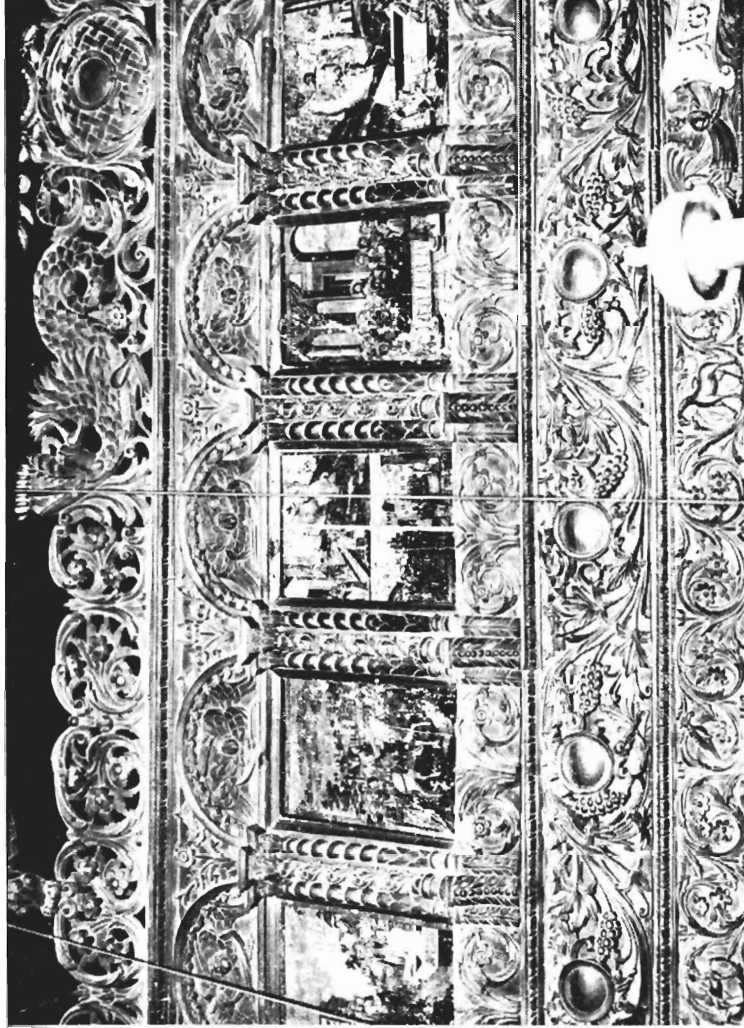
α. Βελβεντός. Εικόνα Ἰωάννου Προδρόμου



α. Βελβεντός. Εικόνα Ἁγ. Μεζουροίου καὶ Αἰκατερίνης



β. Βελβεντός. Ναὸς Κοιμήσεως Θεοτόκου.
Τὸ ξυλόγλυπτο τέμπλο, λεπτομέρεια



Βελβεντός. Ναός Κοιμήσεως Θεοτόκου. Τὸ ξυλόγλυπτο τέμπλο, λεπτομέρεια



α, β. Βελβεντός. Βημόθυρο

ἐντονη φωτοσκίαση καὶ ρυτίδες ποὺ χαρακάνουν τὰ πρόσωπα καὶ διαγράφουν τοὺς ἐπιμέρους ὄγκους, στοιχεῖα κοινὰ στὴ ζωγραφικὴ τῶν τέμπλων τοῦ Προδρόμου καὶ τοῦ Ἁγ. Νικολάου Βελβεντοῦ. Περισσότερο ὅμως ἐντυπωσιακὴ εἶναι ἡ σχέση ἀνάμεσα στὰ δύο τέμπλα ἀπὸ τὴν χρῆση χρυσοκονδυλιάς στὴν ἀπόδοση τῆς πτυχολογίας. Ὡστόσο, παρὰ τὰ συγγενῆ αὐτὰ τεχνικὰ στοιχεῖα ἀνάμεσα στὰ δύο τέμπλα, οἱ μορφές στὸ τέμπλο τοῦ Προδρόμου διακρίνονται ἀπὸ τὴν ἐνταση ἐσωτερικῆς ζωῆς, ποὺ ἐκφράζεται ὄχι μόνον στὸ πρόσωπο, ἀλλὰ καὶ στὴν ταραγμένη στάση καὶ τὴν ἀνήσυχη πτυχολογία ποὺ ὀργανώνεται σὲ πλατιὰ ἐπίπεδα. Ἀντίθετα οἱ μορφές τοῦ τέμπλου τοῦ Ἁγ. Νικολάου διακρίνονται ἀπὸ ἱερατικότητα στὴ στάση, τυπικότητα καὶ ψυχρότητα στὴν ἔκφραση καὶ γραμμικότητα στὴν πτυχολογία. Ἐπίσης παρατηρεῖται δυσαναλογία καὶ παραμόρφωση στὴν ἀπόδοση τῶν χειρῶν, στοιχεῖο ἄγνωστο στὶς εἰκόνες τοῦ Ἀποστολικοῦ τοῦ Προδρόμου. Οἱ διαφορές ποὺ παρατηρήσαμε, σὲ συνδυασμὸ μὲ τὰ κοινὰ στοιχεῖα ποὺ διαπιστώσαμε στὴ ζωγραφικὴ τῶν δύο τέμπλων, ἔχουμε τὴ γνώμη ὅτι ἐδραιώνουν τὴν ἀρχικὴ ἐντύπωση ὅτι τὰ δύο σύνολα δὲν συνιστοῦν διαφορετικὸ στάδιο ἐξέλιξης τοῦ ἴδιου καλλιτέχνη, ἀλλὰ ἀποτελοῦν ἔργα διαφορετικῶν, ἀλλὰ σύγχρονων καλλιτεχνῶν, ποὺ ἀντλοῦν ὡστόσο ἀπὸ κοινὲς καλλιτεχνικὲς ρίζες.

Τὴν ἴδια ἐποχὴ μπορεῖ νὰ τοποθετηθεῖ καὶ ἡ εἰκόνα τοῦ «ΑΡΧΟΝΤΟΣ, ΜΙΧΑΗΛ» (0,94×0,57 μ.) μὲ τὸ θαυμάσιο αὐτόζυλο ξυλόγλυπτο πλαίσιο σὲ ἐπιπεδόγλυφη τεχνικὴ (πίν. 19α). Ὁ Ἀρχάγγελος, ντυμένος μὲ θώρακα, ἀκολουθεῖ τὸν ἦδη ἀπὸ τὰ μέσα τοῦ 15ου αἰῶνα ἀποκρυσταλλωμένο εἰκονογραφικὸ τύπο¹. Πρωτοτυπία παρουσιάζει τὸ ζιγκ-ζάγκ σχέδιο στὸ φωτοστέφανο σὲ ζωηρὸ κόκκινο καὶ πράσινο χρῶμα. Ὁ φυσιογνωμικὸς τύπος τοῦ Ἀγγέλου μὲ τὸ μακρόστενο πρόσωπο, τὰ λεπτὰ χαρακτηριστικά, τὸ βαθθὸ βλέμμα, καθὼς καὶ ἡ τεχνικὴ ἐπιτρέπουν συσχετίσεις μὲ ἔργα τοῦ δευτέρου μισοῦ τοῦ 16ου αἰῶνα².

Ὁ 17ος αἰῶνας βρίσκει τὴν κωμόπολη τοῦ Βελβεντοῦ νὰ εὐημερεῖ. Ἡ παράδοση μάλιστα ἀναφέρει ὅτι μετὰ τὴν ἐπανάσταση τοῦ Ἐπισκόπου Τρίκης Διονυσίου, τοῦ ἐπιλεγόμενου Σκυλόσοφου, στὰ 1612, πολλὲς οἰκογένειες ἀπὸ τὴν Ἠπειρο βρῆκαν καταφύγιο στὸ Βελβεντό³. Στὴν περίοδο αὐτὴ ἀνήκει καὶ ἡ εἰκόνα τῆς *Παναγίας Ὁδηγήτριας* (0,89×0,63 μ.), ποὺ προέρχεται ἀπὸ τὴ μονὴ τῆς Ἁγίας Τριάδας (πίν. 19β). Ἡ εἰκόνα αὐτὴ ἔχει αὐτόζυλο τοξωτὸ πλαίσιο στηριγμένον σὲ κιονίσκους μὲ ἐλικοειδεῖς ραβδώσεις.

1. Βλ. Χατζηδάκη, Εἰκόνες τῆς Πάτμου, ὁ.π., σ. 102.

2. Βλ. Καρακατσάνη, Εἰκόνες, ὁ.π., σ. 28, εἰκ. 17.

3. Βλ. Τζινίκου-Κακούλη, Λαογραφικοὶ ἀντίλαλοι, ὁ.π., σ. 21.

Ἐπὶ εἰκονογραφικῆ, τυπολογικῆ καὶ τεχνοτροπικῆ ἄποψη ἡ εἰκόνα ἔχει κοινὰ στοιχεῖα μὲ εἰκόνες τοῦ 16ου αἰώνα¹ καὶ κυρίως μὲ τὴν εἰκόνα τῆς Παναγίας Ὁδηγήτριας ποὺ βρίσκεται στὸ Ἀρχαιολογικὸ Μουσεῖο τῶν Σκοπίων καὶ χρονολογεῖται στὶς ἀρχὲς τοῦ 17ου αἰώνα².

Ἀκολουθοῦν μιὰ σειρὰ ἀπὸ εἰκόνες ποὺ φέρουν χρονολογία ἢ χρονολογοῦνται μέσα στὴν τρίτη δεκαετία τοῦ 17ου αἰώνα, ἀλλ' ἀνήκουν σὲ τρεῖς διαφορετικοὺς ζωγράφους³. Ἡ παλιότερη εἶναι μιὰ εἰκόνα τοῦ 1631 μὲ τοὺς ἀγίους *Μερκούριο καὶ Αἰκατερίνη* (0,81×0,54 μ.) ποὺ προέρχεται ἀπὸ τὸ ναὸ τοῦ Ἁγ. Δημητρίου στὸ νεκροταφεῖο (πίν. 22α). Οἱ Ἅγιοι εἰκονίζονται ὁλόσωμοι, ἔχουν ζωηροὺς χρωματισμοὺς στὰ ἐνδύματα — ἔντονο πράσινο καὶ κόκκινο—, ἐνῶ παράλληλα στὴν ἀπόδοση τοῦ ἐνδύματος τῆς Αἰκατερίνης ὑπάρχει προτίμηση στὴ διάλιθη διακόσμηση μὲ τὴν τεχνικὴ τοῦ στίγματος ἀπὸ παχύρρευστο λευκὸ χρῶμα.

Ἀκολουθεῖ τὸ σύνολο τεσσάρων εἰκόνων τέμπλου, ἔργο ἑνὸς καλλιτέχνη, ποὺ προέρχονται ἀπὸ τὸ ναὸ τοῦ Ἁγ. Δημητρίου Γρατσιάνης⁴. Πρόκειται γιὰ τὶς εἰκόνες τοῦ *Χριστοῦ Παντοκράτορος* (0,87×0,62 μ., πίν. 20α), τῆς *Παναγίας Ὁδηγήτριας* (0,84×0,55 μ., πίν. 20β), τοῦ *Ἰωάννου τοῦ Προδρόμου* (0,86×0,58 μ.) σὲ προτομὴ καὶ τοῦ *Ἁγ. Δημητρίου* μὲ στρατιωτικὸ ἔνδυμα ἐπίσης σὲ προτομὴ (0,86×0,59 μ.). Ἡ εἰκόνα τῆς Παναγίας φέρει τὴ χρονολογία ζρμ (1632)⁵, ποὺ καθορίζει καὶ τὸ χρόνο κατασκευῆς τῶν ἄλλων τριῶν εἰκόνων. Ἀπὸ ἀπόψεως τέχνης οἱ εἰκόνες αὐτὲς χαρακτηρίζονται ἀπὸ ἔντονες φωτισκιάσεις καὶ γραμμικὴ διαγραφή τοῦ προσώπου, καθὼς καὶ σχηματοποίησις στὴν ἀπόδοση τῆς πτυχολογίας. Ὡστόσο τὸ κύριο χαρακτηριστικὸ τῶν εἰκόνων εἶναι ὁ ἐντυπωσιακὸς ἐξπρεσιονιστικὸς χαρακτήρας τῶν μορφῶν ποὺ φτάνει στὴ δυσμορφία. Μορφὲς ἐξίσου δύσμορφα ἐκφραστικὲς δίνουν εἰκόνες τοῦ βορειοελλαδικοῦ χώρου καὶ τοῦ εὐρύτερου βαλκανικοῦ τὸ 17ο αἰώνα⁶.

Ἐνας τρίτος ζωγράφος δουλεύει μόλις ἓνα χρόνο μετὰ, τὸ 1633, τὴν

1. Βλ. W. Felicetti-Liebenfels, *Geschichte der byzantinischen Ikonenmalerei* Lausanne 1956, εἰκ. 113c-d.

2. Βλ. K. Balabanov, *Ikone in Makedonije*, Beograd 1969, εἰκ. 63.

3. Ἀπὸ τὶς εἰκόνες ποὺ μποροῦν νὰ ἐνταχθοῦν στὸν 17ο αἰώνα περιοριζόμεστε νὰ ἀναφέρουμε τὶς εἰκόνες ἐκεῖνες ποὺ διατηροῦνται σὲ σχετικὰ καλὴ κατάσταση.

4. Βλ. Τζινίκου-Κακούλη, Βελβεντό, ὁ.π., σ. 102 καὶ 106-108. Οἱ εἰκόνες αὐτὲς ἀποδίδονται σὲ ἓναν ἀπὸ τοὺς ζωγράφους ποὺ δούλεψαν στὴ διακόσμηση τοῦ ἱεροῦ ναοῦ τοῦ Ἁγ. Δημητρίου Γρατσιάνης, βλ. παραπάνω σελ. 318.

5. Ἡ Τζινίκου-Κακούλη ἀπὸ παραδρομὴ μεταγράφει τὴν χρονολογία σὲ 1630, βλ. Τζινίκου-Κακούλη, Βελβεντό, ὁ.π., σ. 107.

6. K. Weitzmann, M. Chatzidakis, K. Miatiev, S. Radojčić, *Ikonen*, Wien - München 1965, εἰκ. 140, καὶ 215.

εἰκόνα τοῦ Προδρόμου (1,02×0,60 μ.) ποὺ προέρχεται ἀπὸ τὴ μονὴ τῆς Ἁγ. Τριάδος¹. Ὁ Ἰωάννης ὁ Πρόδρομος (πίν. 21α), ποὺ εἰκονίζεται σὲ προτομὴ στὸν καθιερωμένο στὰ μεταβυζαντινὰ χρόνια τύπο², διακρίνεται ἀπὸ τὴν καλλιγραφικὴ, γραμμικὴ ξηρότητα τῆς ζωγραφικῆς ποὺ προσδίδει στὸ ἔργο ψυχρότητα καὶ σχηματοποίηση, χαρακτηριστικὰ ποὺ σημαδεύουν τὴ μεταβυζαντινὴ ζωγραφικὴ κυρίως ἀπὸ τὸ δεῦτερο τέταρτο τοῦ 17ου αἰώνα καὶ μετὰ.

Στὴν ἴδια πιθανότατα ἐποχὴ μπορούμε νὰ ἀποδώσουμε τὸ *βημόθυρο* (1,02×0,60 μ.) ποὺ προέρχεται, ὅπως καὶ ἡ προηγούμενη εἰκόνα, ἀπὸ τὴ μονὴ τῆς Ἁγ. Τριάδος (πίν. 24α,β). Στὰ δυὸ φύλλα τοῦ βημόθυρου τὸ κύριο θέμα τοῦ Εὐαγγελισμοῦ συνοδεύεται ἀπὸ τοὺς Προφῆτες Σολομώντα καὶ Δαυὶδ ποὺ εἰκονίζονται στὴν κορυφὴ κτηρίων ποὺ δεσπόζουν στὴ σύνθεση, ἐνῶ στὸ κάτω τμήμα τοῦ βημόθυρου σὲ χωριστὴ ζώνη παριστάνονται οἱ ἅγιοι Βασίλειος, Γρηγόριος, Χρυσόστομος, Νικόλαος. Τὸ βημόθυρο αὐτὸ, τοῦ ὁποῦ τοῦ εἰκονογραφικὸ σχῆμα τοῦ Εὐαγγελισμοῦ καὶ ἡ τυπολογία τῶν μορφῶν θυμίζει βημόθυρο τοῦ 1607 ποὺ βρίσκεται στὸ Ἀρχαιολογικὸ Μουσεῖο τῶν Σκοπίων³, διακρίνεται ἀπὸ τὴ σχεδιαστικὴ του καθαρὸτητα καὶ τὴν ἀπλοποίηση τῶν ζωγραφικῶν μέσων—κυρίως στὶς δευτερεύουσες μορφές—χαρακτηριστικὰ ποὺ τὸ κατατάσσουν στὸ πρῶτο τέταρτο τοῦ 17ου αἰώνα.

Τὴν οἰκονομικὴ ἀκμὴ τῆς κωμοπόλεως ἀκολουθεῖ ἡ πνευματικὴ. Τὸ 1774 οἱ πρῶχοντες τοῦ χωριοῦ παίρνουν τὴν ἔγκριση καὶ ἰδρύουν στὸ Βελβεντὸ «Φροντιστήριον τῶν ἑλληνικῶν γραμμάτων»⁴. Ἀπὸ τὴν περίοδο αὐτὴ ἔχουμε δυὸ χρονολογημένες εἰκόνες μὲ σαφεῖς δυτικὲς ἐπιδράσεις. Πρόκειται γιὰ τὴ *Φιλοξενία τοῦ Ἀβραάμ* (1,01×0,61 μ.), ποὺ φέρει τὴν χρονολογία 1748⁵, καὶ *εἰκόνα τοῦ Χριστοῦ ἐνθρονου* τοῦ ἔτους 1763 (πίν. 21β), πλαισιωμένου ἀπὸ τοὺς δώδεκα Εὐαγγελιστὲς (1,02×0,79 μ.). Οἱ Εὐαγγελιστὲς

1. Ἡ χρονολογία εἶναι γραμμένη στὸ εἰλητάριο καὶ ἔχει ὡς ἐξῆς: ΕΠΟΙΕ ΖΡΜΑ. Ἐπίσης ἐπιγραφή ποὺ σώζεται στὸ χρυσὸ κάμπο δεξιὰ ἀπὸ τὸ κεφάλι τοῦ Προδρόμου ἔχει ὡς ἐξῆς † ΔΕΗΣΙΣ ΤΟΝ ΔΟΥΛΟΝ Τ(ΟΥ) Θ(ΕΟ)Υ ΜΕΛΕΤΗΟΥ ΗΕΡΟΜΟΝΑΧΟΥ.

2. Βλ. Γ. Σωτηρίου, Ἡ χριστιανικὴ καὶ βυζαντινὴ εἰκονογραφία, Γ', Ἡ εἰκὼν τοῦ Προδρόμου, «Θεολογία» ΚΗ' (1958) 489-491 καὶ J. Lafontaine-Dosogne, Une icône d'Angelos et l'icônographie du saint Jean-Baptiste aillé, Bulletin des Musées Royaux d'art et d'histoire, Bruxelles 1978, σ. 121-144.

3. Βλ. Balabanov, Ikone, ὁ.π., εἰκ. 73.

4. Βλ. Τζινίκου-Κακούλη, Λαογραφικοὶ ἀντίλαλοι, ὁ.π., σ. 24, καὶ Στ. Παπαδόπουλου, Ἐκπαιδευτικὴ καὶ κοινωνικὴ δραστηριότητα τοῦ ἑλληνισμοῦ τῆς Μακεδονίας κατὰ τὸν τελευταῖο αἰώνα τῆς Τουρκοκρατίας, Θεσσαλονίκη 1970, σ. 198-200.

5. Κάτω στὸ πλαίσιο σώζεται ἡ ἐπιγραφή † ΔΕΗΣΙΣ ΤΟΥ ΔΟΥΛΟΥ ΤΟΥ Θ(ΕΟ)Υ ΙΩΑΝΝΟΥ ΚΑΤΣΑΟΥΝΗ 1748.

εικονίζονται μέσα σέ μετάλλια και έντάσσονται στην περίτεχνη διακόσμηση του θρόνου, που μαζί με τή βαριά και έξεζητημένη πτυχολογία του Χριστού προδίδει δυτικές επιδράσεις¹. Πέρα από αυτό ό φυσιογνωμικός τύπος του Χριστού² και ή έκφραση στο πρόσωπο έχει επηρεαστεί από τό ουμανιστικό μήνυμα του ευρωπαϊκού διαφωτισμού, που αρχίζει νά περνάει από τους Έλληνες τής διασποράς στα άστικά κέντρα τής δυτικής Μακεδονίας. Στην εικόνα αυτή υπάρχει και μιá από τις δυό υπογραφές ζωγράφων που βρήκαμε κατά τήν καταγραφή των εικόνων του Βελβεντού³. Η επιγραφή αναφέρει «διά χειρός γεωργίου⁴ ιερέως εκ πολιτείας Κοζάνης 1763 Φεβρουαρίου 26» και αποτελεί τό τέλος αφιερωματικής επιγραφής σέ μικρογράμμη γραφή που διατηρείται στο κάτω μέρος τής εικόνας.

Ο 19ος αιώνας σημαδεύεται στο Βελβεντό από τήν άνέγερση τής επιβλητικής τρίκλιτης βασιλικής του ένοριακού ναού του αφιερωμένου στην Κοίμηση τής Θεοτόκου, που εγκαινιάζεται, σύμφωνα με τήν κτητορική επιγραφή, στα 1804⁵. Τήν ίδια χρονολογία φέρει και τό θαυμάσιο ξυλόγλυπτο τέμπλο του ναού(πίν. 22β-23)⁶. Τό πλούσιο θεματολόγιο (άνθοφόροι και φυλ-

1. Άνάλογος τύπος εικόνας με παρόμοια διάταξη των Ευαγγελιστών και του Χριστού ένθρονου, στον τύπο όμως του άρχιερέως, σώζεται στο ναό του Άγ. Νικολάου Βλάστης Κοζάνης. Στην εικόνα, που είναι άδημοσίευτη, είναι γραμμένο τό έτος 1756. Αύτη τή χρονολογία φέρουν οί περισσότερες εικόνες του τέμπλου, βλ. Κ α λ ι ν δ έ ρ η , Γραπτά μνημεία, ό.π., σ. 27. Η βαριά και σκληρή συνάμα πτυχολογία στην εικόνα του Βελβεντού φαίνεται πως έχει τήν καταγωγή της σέ χαρακτηριστικά έργα, που στάθηκαν πηγή έμπνευσης για τόν ντόπιο καλλιτέχνη.

2. Τόν τύπο αυτό του Χριστού, άκολουθεί πιστά μιá εικόνα του 1786 που βρίσκεται σήμερα στο μοναστήρι τής Rila, στη Βουλγαρία, βλ. Icoñes bulgares (κατάλογος έκθέσεως στο Musée du Petit-Palais), Paris 1976, εικ. 97.

3. Άκόμα σέ εικόνα τής Βαπτίσεως σώζεται ή επιγραφή «έργον Μάρκου Πεσλή, Κοζάνης». Στόν ίδιο ζωγράφο αποδίδουμε δυό άλλα έργα με χρονολογία 1880 και 1881. Τό όνομα ένός τρίτου ζωγράφου, όνόματι Μαρίνου, αναφέρει ότι διάβασε ή Τζινίκου-Κακούλη σέ εικόνα του Χριστού του τέλους του 16ου αιώνα, που υπήρχε στο τέμπλο του ναού του Άγ. Νικολάου, βλ. Τ ζ ι ν ί κ ο υ - Κ α κ ο ύ λ η , Βελβεντός, ό.π., σ. 75.

4. Σέ έγγραφο τής βιβλιοθήκης τής Κοζάνης του έτους 1785, που είναι έπιστολή Κοζανιτών προς τόν Μητροπολίτη Σερβίων και Κοζάνης υπογράφουν δύο ιερείς με τό όνομα Γεώργιος: ο «Σακελλάριος Γεώργιος ιερέυς» και ο «Πρωτόπαπας Γεώργιος ιερέυς», Μ. Κ α λ ι ν δ έ ρ η , Τά λυτά έγγραφα τής Δημοτικής βιβλιοθήκης Κοζάνης, Θεσσαλονίκη 1951, σ. 69. Τά ίδια όνόματα συναντάμε και σέ έγγραφο τής ίδιας βιβλιοθήκης των έτων 1785, 1786, 1789, βλ. Μ. Κ α λ ι ν δ έ ρ η , Αί συντεχνίαι τής Κοζάνης, Θεσσαλονίκη 1958, σ. 24, 29 και 37.

5. Βλ. Τ ζ ι ν ί κ ο υ - Κ α κ ο ύ λ η , Λαογραφικοί αντίλαλοι, ό.π., σ. 177-181.

6. Η κτητορική επιγραφή αναφέρει ως χρονολογία παραδόσεως του τέμπλου τό 1807, ένω πάνω στο τέμπλο υπάρχει χρονολογία με τόδετος ΑΩΔ=1804. Τό τμήμα τής κτητορικής επιγραφής που αναφέρεται στο τέμπλο έχει ως έξηξ: «Τό δε άπέναντι του ιερού γλυ-

λοφόροι κλάδοι, ζῶα, πουλιά, σκηνές τῆς Παλαιᾶς καὶ Καινῆς Διαθήκης κ.ἄ.), καὶ ἡ ἄφθαστη τεχνικὴ του σὲ ἔξοχο καὶ διάτρητο ἀνάγλυφο κατατάσσουν τὸ τέμπλο αὐτὸ ἀνάμεσα στὰ πιὸ ἀντιπροσωπευτικὰ τῆς ἐποχῆς του, ποὺ συνεχίζουν τὴν παράδοση τῆς ξυλογλυπτικῆς τοῦ δεύτερου μισοῦ τοῦ 18ου αἰῶνα¹.

Στὴν ἴδια ἐποχὴ ἀνήκει καὶ μεγάλος ἀριθμὸς εἰκόνων ἀπὸ τὶς ὁποῖες ἰδιαίτερο ἐνδιαφέρον ἔχουν σὰν σύνολο οἱ εἰκόνες τοῦ τέμπλου τοῦ ναοῦ τῆς Κοιμήσεως ποὺ ἔγιναν στὰ 1807 καὶ 1808 ἀπὸ ἀνώνυμο καλλιτέχνη καὶ τὸ συνεργεῖο του².

Ἀνακεφαλαιώνοντας τὰ ἀποτελέσματα τῶν ἐρευνῶν μας στὸ Βελβεντό στὸ χῶρο τῆς μνημειακῆς ζωγραφικῆς, θὰ θέλαμε νὰ ἐπισημάνουμε τὴν παρουσία ἄγνωστων μέχρι τώρα τοιχογραφιῶν στὸ ναὸ τοῦ Ἁγ. Μηνᾶ, ποὺ ἀνήκουν στὸ μανιερισμὸ τοῦ τέλους τοῦ 12ου αἰῶνα, ὁ ὁποῖος ἐπιβιώνει καὶ στὸ 13ο αἰῶνα. Στὸν ἴδιο ναὸ διαπιστώσαμε τοιχογραφίες τοῦ 15ου αἰῶνα ποὺ ἐντάσσονται σὲ λαϊκότροπο ἐργαστήρι τοῦ βορειοελλαδικοῦ χώρου. Στὴν ἴδια ἐποχὴ, δηλ. τὸ 15ο αἰῶνα, πρέπει νὰ χρονολογοῦνται καὶ οἱ τοιχογραφίες τοῦ ναοῦ τοῦ Ἁγ. Δημητρίου Γρατσιάνης μὲ σκηνές ἀπὸ τὸ βίο τοῦ Ἁγ. Δημητρίου. Οἱ τοιχογραφίες αὐτές, ὅσο μᾶς ἐπιτρέπει ἡ κακὴ κατάσταση διατηρήσεώς τους, φαίνεται πὼς ἀκολουθοῦν τὶς παλαιολόγειες τάσεις τῆς τέχνης, ἔτσι ὅπως αὐτὲς διαμορφώνονται στὶς ἀρχές τοῦ 15ου αἰῶνα.

Στὸ 16ο αἰῶνα παρατηρεῖται ἔντονη καλλιτεχνικὴ δραστηριότητα στὸ Βελβεντό. Ἀπὸ τὴν ἐποχὴ αὐτὴ προέρχονται οἱ τοιχογραφίες τῶν ναῶν τοῦ Ἁγ. Νικολάου (1588) καὶ τοῦ Ἁγ. Δημητρίου Γρατσιάνης (δεύτερο μισὸ τοῦ 16ου αἰῶνα). Οἱ τοιχογραφίες αὐτές, ἔργο διαφορετικῶν καλλιτεχνῶν, ἐντάσσονται στὶς ἀντικλασσικὲς τάσεις τῆς ζωγραφικῆς ποὺ σημειώνονται στὸ βορειοελλαδικὸ χῶρο.

πτὸν καταπέτασμα μετὰ πάντων τῶν ἐν αὐτῷ κειμένων ἱερῶν εἰκόνων, κουβουκλίου, θείας τραπέζης, ἄμβων τε καὶ θρόνου τῆ αὐτῆ τῶν ἄνω εἰρημένων συνδρομῆ καὶ χρηματικῆ τῶν αὐτῶν καταβολῆ παρειλήφασιν, ἔτος σωτήριον αωζ» 1807.

1. Στὴν τεχνικὴ καὶ τὴ θεματολογία τὸ τέμπλο τοῦ Βελβεντοῦ θυμίζει τὸ τέμπλο τοῦ Ἁγ. Νικολάου Βλάστης Κοζάνης, ἔργο τῶν μέσων τοῦ 18ου αἰῶνα. Τὸ τέμπλο αὐτὸ σύμφωνα μὲ τὴν παράδοση ἔχει μεταφερθεῖ ἀπὸ τὴν Μοσχόπολη τῆς Β. Ἠπείρου, βλ. Ζ. Τ σ ί ρ ο υ, Ἡ Βλάστη, Θεσσαλονίκη 1964, σ. 149-150, βλ. καὶ ὑποσημ. 59. Πρβλ. καὶ Μ. Κ α λ ι ν δ έ ρ η, Ὁ βίος τῆς Κοινότητος Βλάστης ἐπὶ Τουρκοκρατίας, Θεσσαλονίκη 1982, σ. 87-89, εἰκ. 5-7.

2. Ἡ χρονολογία 1807 σημειώνεται στὴν κτητορικὴ ἐπιγραφή, βλ. ὑποσημ. 6. σελ. 324. Ἡ χρονολογία 1808 σὲ δύο εἰκόνες τοῦ τέμπλου, στὴν εἰκόνα τῶν ἀποστόλων Πέτρου καὶ Παύλου καὶ στὴν εἰκόνα τῆς Συνάξεως τῶν Ἀρχαγγέλων.

Στην ίδια περίοδο τοποθετούνται τὰ ξυλόγλυπτα τέμπλα, σὲ πρόστυπη καὶ διάτρητη τεχνική, πὸν σώζονται στοὺς ναοὺς τοῦ Ἁγ. Νικολάου, τοῦ Ἁγ. Δημητρίου Γρατσιάνης καὶ τοῦ παρεκκλησίου τοῦ Προδρόμου στὸ ναὸ τῆς Κοιμήσεως τῆς Θεοτόκου. Τὰ τέμπλα αὐτά, ἀπὸ τὰ ὁποῖα τὸ τέμπλο τοῦ Ἁγ. Νικολάου χρονολογεῖται ἀπὸ ἐπιγραφή στὰ 1591, εἶναι τὰ παλαιότερα, ἀπ' ὅσο γνωρίζουμε, χρονολογημένα μὲ ἀσφάλεια τέμπλα στὸν ἑλλαδικὸ χῶρο στὰ χρόνια τῆς τουρκοκρατίας. Τὰ τέμπλα αὐτά, πὸν ἔχουν διακόσμηση ἀπὸ φυλλοφόρους καὶ ἀνθοφόρους κλάδους μὲ παρένθετα πτηνὰ σὲ τεχνικὴ ἐπιπεδόγλυφη καὶ διάτρητη, ἀποτελοῦν ἐνδεχομένως προϊόν τοπικοῦ ἐργαστηρίου, τοῦ ὁποῖου ἡ δραστηριότης καλύπτει τὸ τελευταῖο τέταρτο τοῦ 16ου αἰώνα.

Πέρα ἀπ' αὐτὸ εἶχαμε τὴν εὐκαιρία νὰ ἐπισημάνουμε στὸ τέμπλο τοῦ Ἁγ. Δημητρίου Γρατσιάνης ἐνσωματωμένα κομμάτια παλιότερου ξυλόγλυπτου τέμπλου πὸν μὲ βάση τὴν τεχνικὴ τους χρονολογοῦνται στὸ 14ο-15ο αἰώνα.

Στὸ χῶρο τῶν φορητῶν εἰκόνων, οἱ παλιότερες εἰκόνες χρονολογοῦνται στὸ τέλος τοῦ 15ου αἰώνα, ἐνῶ ἕνας μεγάλος ἀριθμὸς ἀνήκει στὸ 16ο αἰώνα. Χαρακτηριστικὸ τῶν εἰκόνων τῆς περιόδου αὐτῆς εἶναι ὅτι—ἐὰν ἐξαιρέσουμε τὴν εἰκόνα τῆς Παναγίας Ὁδηγήτριας (πίν. 2β καὶ 3)—οἱ ὑπόλοιπες ἀντιπροσωπεύουν ἀντιδραστηρικὲς τάσεις πὸν σημειώνονται στὴ ζωγραφικὴ τοῦ βορειοελλαδικοῦ χῶρου.

Ἰδιαίτερο ἐνδιαφέρον παρουσιάζουν οἱ δεσποτικὲς εἰκόνες καὶ τὸ Ἀποστολικὸ τοῦ Ἁγ. Δημητρίου Γρατσιάνης, τὸ Ἀποστολικὸ τοῦ παρεκκλησίου τοῦ Προδρόμου, καθὼς καὶ οἱ ἀποστολικὲς εἰκόνες, ὅσες σώθηκαν, τοῦ Ἁγ. Νικολάου. Οἱ εἰκόνες αὐτές, ἔργα καλλιτεχνῶν πὸν ἐργάζονται στὸ Βελβεντὸ στὸ τέλος τοῦ 16ου αἰώνα, ἔχουν πολλὰ κοινὰ τεχνοτροπικὰ στοιχεῖα, καὶ εἶναι ἴσως προϊόντα ἐνὸς ἐργαστηρίου πὸν κινεῖται στὴν περιοχὴ αὐτῆ, δουλεύοντας παράλληλα τόσο ξυλόγλυπτα τέμπλα ὅσο καὶ εἰκόνες.

Ἀπὸ τὸ 17ο αἰώνα παρουσιάσαμε τὶς τοιχογραφίες τοῦ ἱεροῦ στὸ ναὸ τοῦ Ἁγ. Δημητρίου Γρατσιάνης, καθὼς καὶ περιορισμένο ἀριθμὸ εἰκόνων (πίν. 19β-24α, β), κυρίως χρονολογημένων. Ἀπ' αὐτές οἱ εἰκόνες τοῦ πίνακα 20α-β ἀποδίδονται σὲ ἕναν ἀπὸ τοὺς δύο καλλιτέχνες πὸν δούλεψαν στὴ διακόσμηση τοῦ ἱεροῦ στὸν Ἁγ. Δημήτριον Γρατσιάνης.

Ἀπὸ τὸ πλῆθος τῶν εἰκόνων πὸν ἀνήκουν στὸ 18ο καὶ 19ο αἰώνα ἰδιαίτερο ἐνδιαφέρον παρουσιάζει ἡ εἰκόνα τοῦ ἔνθρονου Χριστοῦ (1763) ἔργο τοῦ ἱερέως Γεωργίου «ἐκ πολιτείας Κοζάνης». Σὲ τοπικὸ ἐργαστήριον, ἴσως τῆς Κοζάνης, ἀνήκουν πιθανότατα οἱ εἰκόνες τοῦ ἀξιόλογου ξυλόγλυπτου τέμπλου (1804) τοῦ ναοῦ τῆς Κοιμήσεως τῆς Θεοτόκου, πὸν φέρουν χρονολογία τῶν ἐτῶν 1807 καὶ 1808. Ἡ ὑπαρξὴ ἐργαστηρίου στὸ ἀστικὸ περιβάλλον τῆς Κοζάνης τοῦ 19ου αἰώνα ἐνισχύεται καὶ ἀπὸ τὴν ὑπογραφή

τοῦ Κοζανίτη ζωγράφου Μάρκου Πεσλῆ σὲ εἰκόνες τῆς δεκαετίας 1880-1890.

Τελειώνοντας, ἐπισημαίνουμε τὴν ἀνάγκη περαιτέρω διερεύνησης τῆς ἀρχαιολογικῆς φυσιογνωμίας τῆς εὐρύτερης περιοχῆς τοῦ Βελβεντοῦ, γιατί ἔχουμε τὴ γνώμη ὅτι στὸν τομέα τῶν χριστιανικῶν ἀρχαιοτήτων ὁ Βελβεντὸς μᾶς ἐπιφυλάσσει ἐκπλήξεις.

Βέροια

Ἐφορεία Βυζαντινῶν Ἀρχαιοτήτων

E. N. ΤΣΙΓΑΡΙΔΑΣ — Κ. ΛΟΒΕΡΔΟΥ - ΤΣΙΓΑΡΙΔΑ

RÉSUMÉ

E. Tsigaridas — K. Loverdou - Tsigarida, Recherches archéologiques à Velvendos dans la Macédoine Occidentale.

Au cours de nos recherches archéologiques en 1980-81 dans la région de Velvendos, village situé en Macédoine Occidentale auprès de la ville byzantine de Servia, nous avons constaté ce qui suit:

Peintures murales.

Nous avons remarqué que dans l'église de St. Menas à Velvendos existent deux phases de peintures murales, l'une appartenant au maniérisme, de la fin du 12^{ème}-13^{ème} siècle (tab. 1a) et l'autre provenant d'un atelier de la Grèce du Nord et qui remonte au 15^{ème} siècle (tab. 1b-2a). Nous avons également constaté que dans l'église de St Démètre de Gratsani, dans cette même région, existent des peintures murales datant du 15^{ème} siècle, de la fin du 16^{ème} et du début du 17^{ème} siècle (tab. 14a-b). Celles qui représentent des scènes de la vie de St Démètre sont trop endommagées et suivent les tendances de l'art de l'époque paléologienne du début du 15^{ème} siècle (tab. 15a).

Les peintures murales de l'église de Saint Nicolas à Velvendos (1588) et celles de Saint Démètre de Gratsani (fin du 16^{ème} siècle) appartiennent à deux ateliers différents, qui suivent des tendances anticlassiques (tab. 13a-b), notées dans la Grèce du Nord en cette époque.

Bois sculpté.

Les iconostases des églises de St Nicolas à Velvendos (tab. 8a), de St Démètre à Gratsani (tab. 15b, 16a-b) ainsi que celui de la chapelle de Prodomos dans l'église de Dormition à Velvendos (tab. 17a-b, 18b), d'après l'inscription du templon de St Nicolas de Velvendos, peuvent être datés vers la fin du 16ème siècle.

Pour ce qui concerne l'iconostase de St Démètre de Gratsani, nous avons constaté que, parmi les pièces de bois sculpté il y en a qui, d'après leur technique, appartiennent à des phases plus anciennes qu'on peut dater au 14ème-15ème siècle (tab. 16a-b).

Icônes.

Les icônes les plus anciennes que nous avons trouvées dans la région de Velvendos peuvent être datées vers la fin du 15ème siècle (tab. 2b, 3, 4a-b, 5a 6).

Un grand nombre des icônes appartient au 16ème siècle et représentent des tendances anticlassiques qu'on peut remarquer à cette époque et qui concernent les peintures murales de la Grèce du Nord (tab. 5b, 7, 8b, 9, 10a-b, 11, 12, 17).

Parmi les icônes du 17ème siècle, (tab. 19a-b, 20a-b, 21a, 22a, 24a-b), qui sont nombreuses, nous avons signalé deux, peintes probablement par le même artiste qui a décoré le sanctuaire de l'église de St Démètre de Gratsani (tab. 20a-b).

Les icônes du 18ème et celles du 19ème siècle, trouvées à Velvendos, sont également nombreuses. Un intérêt particulier présente l'icône (tab. 21b), travaillée de la main du peintre «Georges», qui était prêtre et originaire de la ville de Kozani (1783), de même que l'ensemble des icônes de l'iconostase de l'église de la Dormition à Velvendos qui datent de 1807 et 1808 (tab. 22b-23).