

ΣΥΜΠΛΗΡΩΜΑΤΙΚΑ ΑΡΧΑΙΟΛΟΓΙΚΑ ΣΤΟΙΧΕΙΑ ΓΙΑ ΤΟ ΦΡΟΥΡΙΟ ΒΑΡΔΑΡΙΟΥ ΘΕΣΣΑΛΟΝΙΚΗΣ

Τὴν πορεία τοῦ δυτικοῦ τείχους τῆς Θεσσαλονίκης ἀπὸ τὴ Χρυσὴ Πύλη, λείψανα τῆς ὁποίας ἐντοπίσθηκαν μέσα στὴν ὁδὸ Ἐγνατία, μέχρι τὸ λιμένα τοῦ Μ. Κωνσταντίνου, μπορεῖ νὰ τὴν παρακολουθήσει κανεὶς ἀρχίζοντας ἀπὸ τὸ οἰκόπεδο ἰδιοκτησίας ΟΔΕΠ, στὴ συμβολὴ τῶν ὁδῶν Ἐγνατία καὶ 26ης Ὀκτωβρίου. Στὸ οἰκόπεδο αὐτὸ ἀνασκάφηκε τὸ 1969 τὸ προτεῖχισμα μὲ τετράγωνο πύργο καὶ τὸ παλαιοχριστιανικὸ τεῖχος μὲ τοὺς τριγωνικοὺς προβόλους¹, πού διατηροῦνται σὲ χαμηλὸ ὕψος (Σχ. 4, ἄνω).

Στὴ συνέχεια, ἡ παρακολούθηση τῆς πορείας τοῦ τείχους μέχρι τὸ σημεῖο πού αὐτὸ συναντᾷ τὸ Φρούριο Βαρδαρίου δὲν παρουσιάζει δυσκολία, γιατί ὁ περίβολος τῆς πόλης στὴν περιοχὴ αὐτὴ διατηρεῖται σὲ ὅλο του τὸ ὕψος, ἐκτὸς ἀπὸ μερικὰ σημεῖα πού παρουσιάζει φθορές. Ἡ τοιχοδομία τοῦ παραπάνω τμήματος τοῦ δυτικοῦ τείχους δὲν ἔχει τὴ χαρακτηριστικὴ παλαιοχριστιανικὴ μορφή τοῦ 5ου αἰ. μὲ τὶς ἐναλλασσόμενες ζῶνες ἀπὸ ἀργολιθοδομὴ καὶ πλίνθους. Ὑπάρχουν σημεῖα μὲ παλαιολόγια τοιχοδομία καὶ ἄλλα στὰ ὁποῖα γίνεται ἀποκλειστικὰ χρῆση πλινθοδομῆς (εἰκ. 1). Πρέπει νὰ σημειωθεῖ, ὅτι πούθενά δὲν ἔχει ἐντοπισθεῖ στὴν περιοχὴ τὸ εὐθύγραμμο ρωμαϊκὸ τεῖχος τοῦ 254-268 μ.Χ. μὲ τοὺς τετράγωνους πύργους².

Στὸ σημεῖο πού τὸ τεῖχος συναντᾷ τὸ Φρούριο Βαρδαρίου, στὴ συμβολὴ τῶν ὁδῶν Φράγκων καὶ Μοσκάφ, ἡ Ἐφορεία Βυζαντινῶν Ἀρχαιοτήτων Θεσσαλονίκης, κατὰ τὴ διάρκεια σωστικῆς ἀνασκαφῆς, ἀποκάλυψε τὸ 1973 τὰ θεμέλια ἑνὸς ὀρθογώνιου πύργου (σχ. 1, εἰκ. 2) διαστάσεων 8,50 × 7 μ. κτισμένου μὲ μαρμάρινους ὀρθογώνιους δόμους σὲ β' χρῆση. Ἀξιοσημείωτος εἶναι ὁ τρόπος κατασκευῆς τοῦ πύργου. Μεγάλοι ὀρθογώνιοι δόμοι τοποθετήθηκαν στὶς πλευρὲς του (βόρεια, δυτικὴ καὶ νότια), ἐνῶ τὸ ἐσωτερικὸ τμῆμα του κτίσθηκε πρόχειρα μὲ κομμάτια ἀπὸ ἀρχιτεκτονικὰ μέλη, πέτρες καὶ πλίνθους, πού συνδέονται μὲ ἀσβεστοκονίαμα. Ἡ εἴσοδος του διαπιστώθηκε στὸν ἀνατολικὸ τοῖχο, πού διατηρεῖται σὲ μεγάλυτερο ὕψος καὶ ἐμφανίζει τοιχοδομία βυζαντινὴ.

1. ΑΔ 24 (1969) Χρονικὰ Β₂, σ. 298.

2. J. M. S p r i e s e r, Note sur la chronologie des remparts de Thessalonique, BCH 1975, 510.

3. ΑΔ (1977) Χρονικὰ ὑπὸ ἐκδοσιν.

Όταν κάποτε ο πύργος έπεσε, ή δυτική του πλευρά επενδύθηκε με τοίχο μήκους 10,50 μ. και πλάτους 2,20 μ. που θά έφθανε στο ύψος του τείχους (είκ. 3). Πρόκειται για έναν τοίχο κατασκευασμένο με πλίνθους, που διατηρεί στη δυτική έξωτερική του όψη τέσσερα διπλά πλίνθινα τόξα, που γεμίζουν με πέτρες (είκ. 4).



Είκ. 1. Τμήμα τοῦ δυτικοῦ τείχους τῆς Θεσσαλονίκης, ἐνσωματωμένο στοῦ Φρούριου Βαρδαρίου. Διακρίνεται ἡ τοιχοδομία του με ἀποκλειστική χρήση πλίνθων

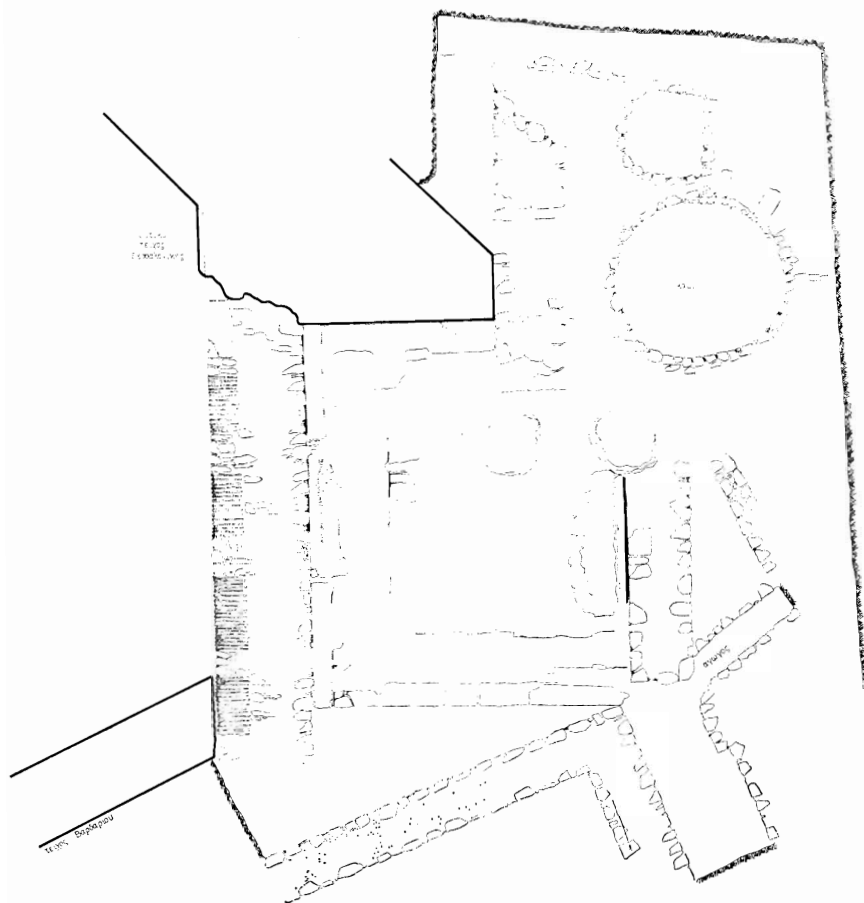
Ἀνάλογη τοιχοδομία παρατηρεῖται καί σέ ἄλλα τμήματα τοῦ δυτικοῦ τείχους τῆς Θεσσαλονίκης κατά μήκος τῆς ὁδοῦ Κλαυδιανοῦ, βορείως τῆς Ληταίας Πύλης, που πρέπει ν' ἀποδοθοῦν σέ μεταγενέστερες ἐπισκευές (είκ. 5).

Μέσα στήν κοίτη τοῦ τοίχου με τὰ διπλά πλίνθινα τόξα βρέθηκαν ὄστρακα με ὑποκίτρινη ἐφύαλωση καί λευκό πηλό, που χρονολογοῦν τή φάση αὐτή τοῦ περιβόλου μετὰ τόν 9ο αἰ., πιθανότατα στόν 10ο, ὅταν μετὰ τήν ἄλωση τῆς πόλης ἀπό τούς Σαρακηνοῦς τὸ 904 χρειάσθηκε νά ἐπισκευασθοῦν καί πάλι τὰ τείχη της. Ἀντίστοιχη τοιχοδομία παρατηρεῖται καί στοῦ τείχους τῶν Βλαχερνῶν τῆς Κωνσταντινουπόλεως¹, που χρονολογεῖται στόν 9ο αἰ.

Ἀνασκαφική τομή στή νότια πλευρά τοῦ πύργου ἀποκάλυψε τρεῖς σειρές μαρμαρινῶν ὀρθογώνιων δόμων καί ἀνάμεσα στήν ὑποθεμελίωση καί τόν τελευταῖο δόμο πατούρα ὕψους 15 ἐκ. που ἐξέχει κατὰ 5 ἐκ. Παρατηρήθηκε ὅτι ἡ ὑποθεμελίωση τοῦ πύργου ἐγινε ἐπάνω σέ στενοῦς τοίχους

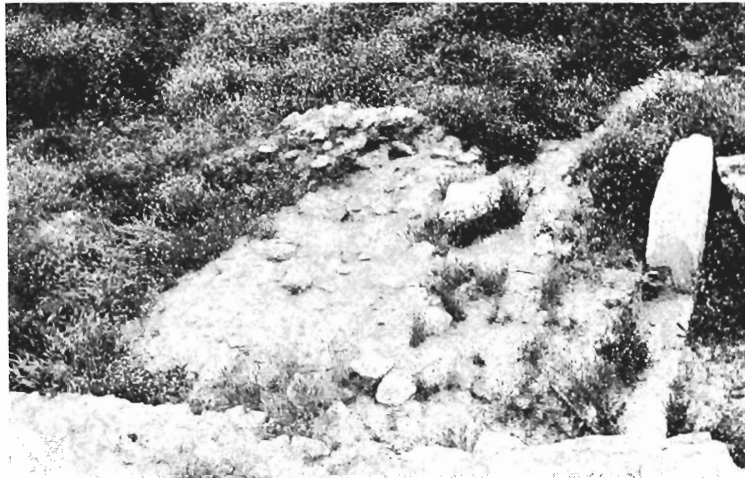
1. Wolfgang Müller Wiener, Bildlexikon zur Topographie Istanbuls, Verlag Ernst Wasmuth, Tübingen, σ. 303.

ἀπὸ μάζα, ποὺ ἔχουν κατεύθυνση κάθετη πρὸς τὸ νότιο τοῖχο τοῦ πύργου. Στὴ στάθμη τῆς ὑποθεμελίωσης ἀνάβρυσε νερό. Τὰ ὄστρακα τῆς τομῆς εἶναι λίγα πρῶιμα μὲ κίτρινη ἐφυάλωση τοῦ 10ου αἰ., ἓνα κομμάτι πιά-

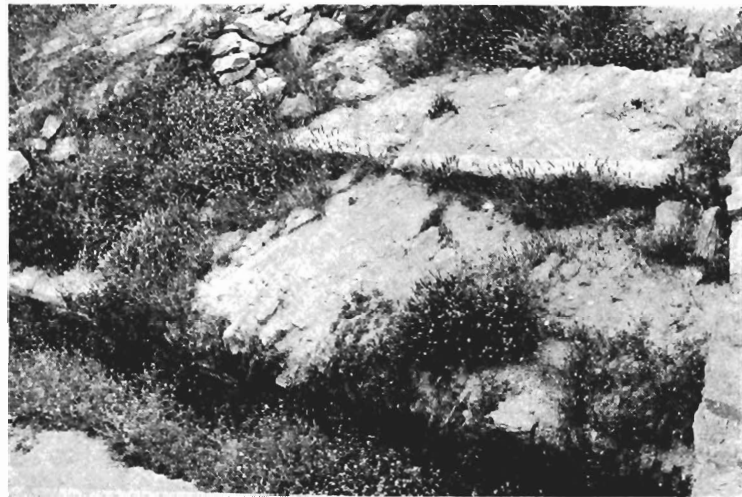


Σχ. 1. Κάτοψη ὀρθογωνίου πύργου καὶ βυζαντινοῦ κεραμικοῦ φούρονος, ποὺ ἀνασκάφηκε στὴ συμβολὴ τῶν ὁδῶν Φράγκων καὶ Μοσκόφ. Τὸ σχέδιο τοῦ πύργου ἔγινε ἀπὸ τὴν Κ. Θεοχαρίδου καὶ τοῦ κεραμικοῦ κλιβάνου ἀπὸ τὴν Ν. Ἰωαννίδου

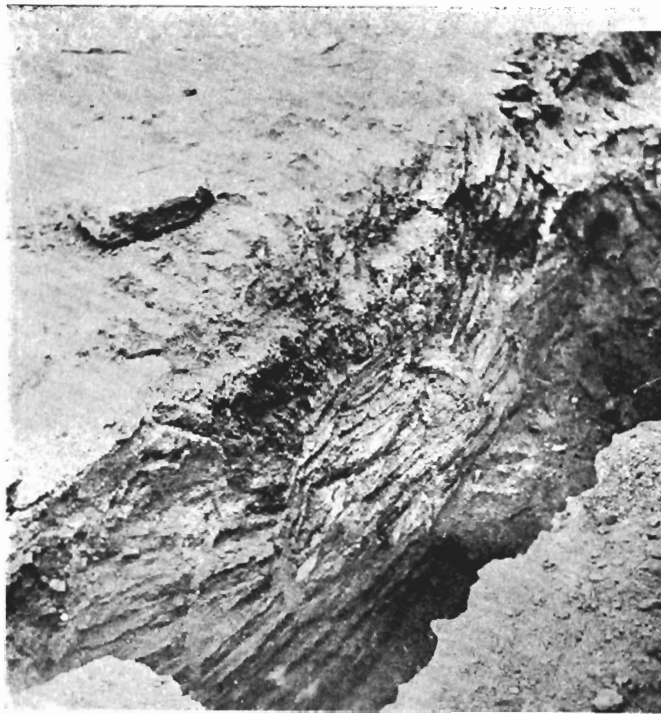
του τύπου Ζευξίππου τῶν ἀρχῶν τοῦ 13ου αἰ. μὲ ἴχνη τριποδίσκου, λίγα terra sigillata, μερικὰ ὕστεροβυζαντινὰ καὶ μερικὰ τουρκικὰ. Ἀπὸ τὴ ΝΑ γωνία τοῦ πύργου αὐτοῦ ξεκινᾷ μιὰ παλιότερη ὀχύρωση, τῆς ὁποίας μόνο δύο τοῖχοι ἐντοπίσθηκαν ἀνασκαφικὰ (εἰκ. 6). Εἶναι κτισμένοι μὲ ἀργολιθοδομὴ καὶ ἀσβεστοκονίαμα, ἔχουν πλάτος 1,30 μ. καὶ 1,20 μ. ἀντίστοιχα



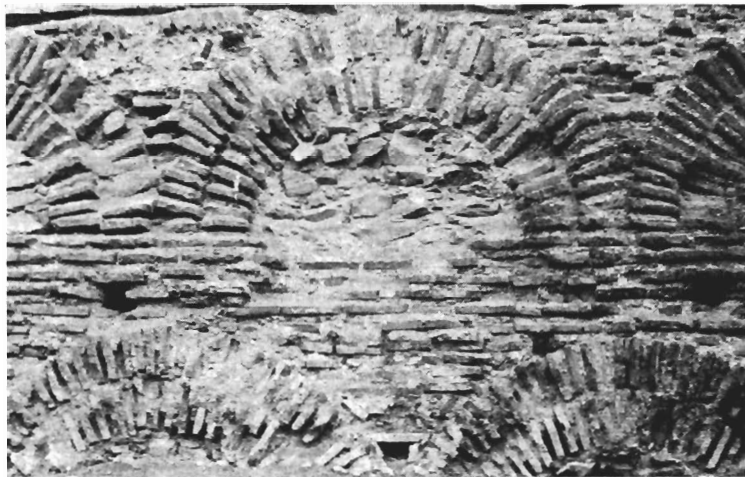
Εικ. 2. "Αποψη τῶν ἐρειπίων τοῦ ὀρθογωνίου πύργου, στὴ συμβολὴ τῶν ὁδῶν Φράγκων καὶ Μοσκῶφ



Εικ. 3. Ὁ τοῖχος μὲ τὰ τόξα ποὺ ἐνίσχυσε τὴ δυτικὴ πλευρὰ τοῦ πύργου



Εἰκ. 4. Λεπτομέρεια τόξου ἀπὸ τὸν τοῖχο ποὺ περιβάλλει τὴ δυτικὴ πλευρὰ τοῦ ὀρθογωνίου πύργου



Εἰκ. 5. Τμῆμα τοῦ δυτικοῦ τείχους στὴν ὁδὸ Κλαυδιανοῦ. Τοιχοδομία μὲ ἐπάλληλα πλίνθια τόξα



*Εἰκ. 6. Οἱ δύο τοῖχοι τῆς παλιότερης ἀχύρωσης πὸν ἀποκαλύφθηκαν
στὴ Ν.Α. γωνία τοῦ ὀρθογωνίου πύργου*



*Εἰκ. 7. Ἀποψη τοῦ κεραμικοῦ φούρνου πὸν ἀνασκάφηκε
ἀνατολικά τοῦ ὀρθογωνίου πύργου*

καὶ κατευθύνονται ὁ βόρειος πρὸς τὰ δυτικά καὶ ὁ ἀνατολικὸς πρὸς τὸ νότο. Ἡ ὑπαρξὴ τῆς σαφῶς ρωμαϊκῆς αὐτῆς ὀχύρωσης, πού παρεμβάλλεται στὴν πορεία τοῦ τείχους, ἐμπόδισε τὴ συνέχειά του πρὸς νότον. Δυστυχῶς ὁ μεγάλος σεισμὸς τῆς 20ῆς Ἰουνίου 1978 ἐπέβαλε τὴ διακοπὴ τῆς ἀνασκαφῆς χωρὶς νὰ προηγηθεῖ ἡ ὀλοκλήρωση τῆς κάτοψης τοῦ κτίσματος.

Σὲ μικρὴ ὀπόσταση ἀπὸ τὸν ἀνατολικὸ τοῖχο τοῦ πύργου ἀνασκάφηκε τὸ 1978 ἕνας βυζαντινὸς κεραμεικὸς φούρνος (εἰκ. 7). Στὴν ἴδια περιοχὴ δίπλα στὸ τεῖχος τῆς ὁδοῦ Εἰρήνης ἀνασκάφηκε παλιότερα ἕνας ρωμαϊκὸς κεραμεικὸς φούρνος¹, ἐνῶ τμῆμα ἑνὸς τρίτου φούρνου ἐντοπίσθηκε πολὺ κοντὰ στὸν ἀνατολικὸ τοῖχο τοῦ πύργου τοῦ Ἀναγλύφου. Εἶναι γνωστὸ ἀπὸ τὸν Ἀρμενόπουλο², ὅτι οἱ κεραμεικοὶ φούρνοι κατασκευάζονταν στὶς ἄκρες τῶν πόλεων, σὲ καθορισμένη μεταξὺ τους ἀπόσταση, τουλάχιστο 20 πήχεων. Φαίνεται ὅτι γιὰ τὴ Θεσσαλονίκη ἡ περιοχὴ τοῦ δυτικοῦ τείχους χρησιμοποιήθηκε ἀπὸ παλιὰ γιὰ τὴν ἐγκατάσταση τῶν ὀργανωμένων σὲ συντεχνίες κεραμέων.

Τὸ Φρούριο Βαρδαρίου, γνωστὸ στοὺς Θεσσαλονικεῖς καὶ μὲ τὶς ἐπωνυμίες Τὸπ-Χανὲ ἢ Ταμπάκ-Χανέ³, ἀπὸ τὸ βυρσοδεψεῖα πού ἦταν ἐγκαταστημένα στὴν περιοχὴ του, στὸ ὁποῖο μετὰ τὴν ἀπελευθέρωση στεγάσθηκε ἡ Ἐφορεία Ὑλικοῦ Πολέμου, ἀποτελεῖται ἀπὸ ἕναν πεταλόμορφο περίβολο καὶ μιὰ μικρὴ προεξοχὴ πρὸς βορρὰ (σχ. 2)⁴, ὅπου ἐνσωματώθηκε ἕνα τμῆμα τοῦ δυτικοῦ περιβόλου. Ἡ πρώτη ἐπιστημονικὴ τεκμηρίωση τοῦ Φρουρίου καὶ τῶν προβλημάτων του ἐγίνε ἀπὸ τὸν Χ. Μπακιρτζή⁵. Σύμφωνα μὲ τὶς πληροφορίες τοῦ Ἑβλιγιᾶ Τσελεμπή, τὸ Φρούριο Βαρδαρίου κτίσθηκε ἀπὸ τὸ σουλτάνο Σουλεϊμάν Μεγαλοπρεπῆ⁶ κατὰ τὴ διάρκεια μιᾶς σύντομης παραμονῆς του στὴ Θεσσαλονίκη, τὸ χειμῶνα τοῦ 1546, καὶ ἴσως εἶναι ἔργο τοῦ ἀρχιτέκτονα Σινάν. Τὸ ἴδιο χρονικὸ διάστημα κτίσθηκε κατὰ τὸν ἴδιο περιηγητὴ καὶ ὁ περίβολος τοῦ Λευκοῦ Πύργου μὲ τοὺς ὀκταγωνικοὺς μολυβδοσκεπάστους πύργους, πού διέσωσαν οἱ παλιῆς φωτογραφίες, καὶ ἐπισκευάσθηκαν τὰ τεῖχη τῆς πόλης σὲ πολλὰ σημεία. Στὶς ἐπισκευὲς τοῦ Σουλεϊμάν πρέπει ν' ἀποδοθοῦν τμήματα τοῦ ἀνατο-

1. ΑΔ 27 (1972) Χρονικὰ Β₂, σ. 505, Ἀθήνα 1971.

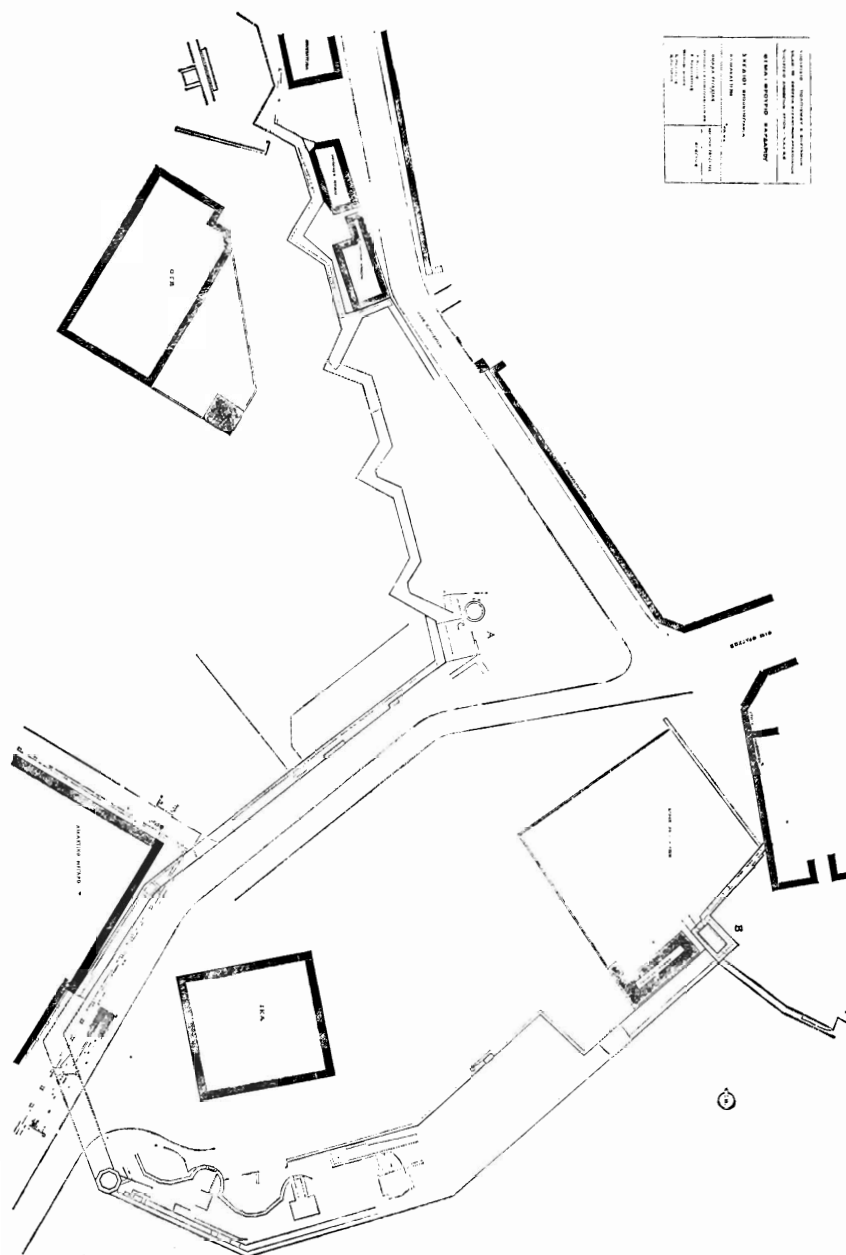
2. Κωνσταντίνου Ἀρμενόπουλου, Ἐξάβιβλος, βιβλ. II, σ. 116.

3. Μ. Χατζῆ Ἰωάννου, Ἀστυγραφία Θεσσαλονίκης, Θεσσαλονίκη 1880, σ. 28.

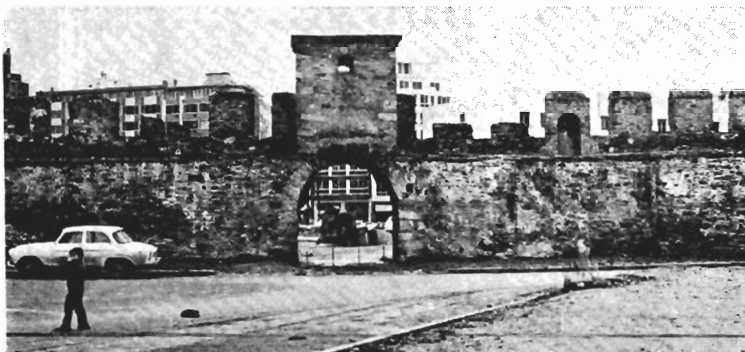
4. Ἡ τοπογραφικὴ ἀποτύπωση ἐγίνε ἀπὸ τοὺς τοπογράφους Κ. Κετίπη καὶ Γ. Κρεστενίτη, μὲ τὴ συνεργασία τῶν βοηθῶν Λυμπέρη καὶ Λιολίδη, τοὺς ὁποίους εὐχαριστῶ γιὰ τὴν παραχώρηση τοῦ σχεδίου. Ἐπίσης εὐχαριστῶ τὴν ἔφορο κ. Ε. Κουρκουτίδου-Νικολαΐδου γιὰ τὴν παραχώρηση τοῦ σχ. 1.

5. Χ. Μπακιρτζῆ, Ἡ θαλάσσια ὀχύρωση τῆς Θεσσαλονίκης. Παρατηρήσεις καὶ προβλήματα, «Βυζαντινά» 7 (1975) 291 κ.έ.

6. Ν. Μοσχόπουλου, Ἡ Ἑλλάς κατὰ τὸν Ε. Τσελεμπή, ΕΕΒΣ 16 (1940) 329.



Σχ. 2. Τοπογραφικό Φρουρίον Βαρδαρίου. Σημειώνεται ή θέση Α του ὀρθογωνίου πύργου στη συμβολή τῶν ὁδῶν Φράγκων καὶ Μοσκῶφ, Β ὁ πύργος τοῦ ἀναγλύφου καὶ ή θέση Γ τοῦ πύργου τοῦ Τζερέμπουλου



Εἰκ. 8. Ἀποψη τῆς κεντρικῆς πύλης καὶ τοῦ βόρειου τοίχου τοῦ Φρουρίου Βαρδαρίου



Εἰκ. 9. Ὁ ὀκταγωνικὸς πύργος στὴ ΝΑ γωνία τοῦ Φρουρίου



Εἰκ. 10. Ἡ ὑπόγεια μυστικὴ πύλη τοῦ Φρουρίου, ποὺ ἀποκαλύφθηκε τὸ 1971 στὰ θεμέλια τοῦ δικαστικοῦ μεγάρου τῆς Θεσσαλονίκης



Εικ. 11. Μία από τις πυριτιδαποθήκες τοῦ νοτίου περιβόλου



Εικ. 12 - 13. Οἱ σύγχρονοι μὲ τις πυριτιδαποθήκες καμπυλόγραμμοι τοῖχοι τοῦ νοτίου περιβόλου

λικού τείχους ἀπέναντι ἀπὸ τὸν περίβολο τοῦ Νοσοκομείου Ἁγίου Δημητρίου.

Εἶναι ἐμφανεῖς τρεῖς κατασκευαστικὲς φάσεις στὸ φρούριο: Στὴν πρώτη ἀνήκει ὁ βόρειος περίβολος μὲ δύο στεγασμένες πυλίδες (εἰκ. 8), ὁ ὀκταγωνικὸς πύργος (εἰκ. 9), τὸ ἐξωτερικὸ τμήμα τοῦ νότιου περιβόλου καὶ τρεῖς πύλες (βόρεια, δυτικὴ καὶ νότια), ἀπὸ τὶς ὁποῖες ἡ δυτικὴ ἦταν ὑπόγεια (εἰκ. 10). Στὴ δευτέρα ἐπέκτειναν κατὰ πλάτος τὸ νότιο περίβολο



Εἰκ. 14. Ἕνας ἀπὸ τοὺς ὀρθογώνιους προμαχῶνες τοῦ νοτίου περιβόλου τοῦ Φρουρίου

γιὰ νὰ κατασκευάσουν τρεῖς πυριτιδαποθήκες (εἰκ. 12), πού φέρουν ἐπιγραφὲς μὲ χρονολογία 1741¹. Τὴν ἴδια ἐποχὴ πρέπει νὰ κατασκευάσθηκαν καὶ οἱ καμπύλοι τοῖχοι (εἰκ. 12, 13), πού περιβάλλουν τὶς ἀποθήκες καὶ ἐμφανίζουν ὅμοια τοιχοδομία μὲ αὐτές. Στὸ νότιο ἄκρο τοῦ ἴδιου περιβόλου ἀποκαλύφθηκαν ὀρθογώνιες ὀχυρωματικὲς κατασκευές (εἰκ. 14), πού χρησίμευαν ὡς προμαχῶνες. Ἡ τρίτη φάση ἐγίνε στις ἀρχές τοῦ 20οῦ αἰ., κατὰ μῆκος τῆς ὁδοῦ Μοσκῶφ (εἰκ. 15), ὅποτε διαμορφώθηκε ἡ μνημειώδης εἴσοδος τῆς Ἐφορείας Ὑλικοῦ Πολέμου, πού κατεδαφίσθηκε τὸ 1971. Στὸ κέντρο τοῦ περιβόλου ὑπῆρχαν κτήρια πού χρησίμευαν γιὰ καταλύματα τῆς φρουρᾶς. Κατὰ πληροφορία τοῦ Μωραϊτόπουλου² ἐδῶ εἶχε τὴν

1. Α Δ 18 (1963) Χρονικά Β₂, σ 242.

2. Μωραϊτόπουλου, Τοπογραφία, ἐκδ. Πουρναρά, σ. 14.

ἔδρα του ὁ στρατιωτικὸς διοικητὴς τῆς πόλης καὶ στεγαζόταν τὸ στρατοδικεῖο.

Μέσα στὸ χάρο τοῦ φρουρίου δὲν ὑπάρχουν σήμερα ὁρατὰ ἴχνη τοῦ δυτικοῦ τείχους. Ὡστόσο ἡ παρουσία ἑνὸς βυζαντινοῦ πύργου στὴ ΝΑ του γωνία φανερῶνει ὅτι ὁ δυτικὸς ὀχυρωματικὸς περίβολος συνεχιζόταν μέ-



Εἰκ. 15. Ἐποψη τοῦ ἀνατολικοῦ τοῖχου τοῦ Φρουρίου Βαρδαρίου κατὰ μῆκος τῆς ὁδοῦ Μοσκόφ, πὸν κατεδαφίσθηκε τὸ 1971

χρι τὸ σημεῖο αὐτό. Ὁ νότιος ἀκραῖος πύργος, γνωστὸς μὲ τὴν ἐπωνυμία τοῦ Ἄναγλύφου, ἀπὸ τὸ ἐντοιχισμένον στὸν ἀνατολικὸ τοῦ τοῖχου ἑλληνιστικὸ ἀνάγλυφο, ἔχει διαστάσεις 9×6 μ. καὶ εἶναι κτισμένος στὴ βάση του μὲ μαρμάρινους δόμους (εἰκ. 16).

Κατὰ τὶς πρόσφατες ἐργασίες στὸν πύργο¹, ἀποκαλύφθηκε ἡ φραγμένη ἀρχική του εἴσοδος στὸν ἀνατολικὸ τοῖχο καὶ σὲ μικρὴ ἀπόσταση ἀπὸ τὴν πρώτη μὴ δευτέρη εἴσοδος, πὸν ἀνήκε σὲ παλιότερη φάση τοῦ ἀνατολικοῦ τοῖχου τοῦ πύργου. Κατὰ τὶς ἐργασίες καθαρισμοῦ τοῦ ὁρόφου του, ἀποδείχθηκε ὅτι ὅλος ὁ ἀρχικὸς ἀνατολικὸς τοῖχος τοῦ πύργου, πὸν, σύμφωνα μὲ μία ἐπιγραφή πὸν βρέθηκε στὸ ὕψος τοῦ ὁρόφου, χρονολογεῖται στὰ 862, ἐπενδύθηκε ἀργότερα, μετὰ τὸ 10ο αἰ. μὲ ἄλλο ἰσχυρότερο τοῖχο (εἰκ. 17).

Ἡ ἐπιγραφή (εἰκ. 18) εἶναι χαραγμένη σὲ μάρμαρο, διαστ. 1,30×0,40×0,60μ., καὶ δὲν εἶναι δυνατὸ νὰ φωτογραφηθεῖ, γιὰ τὴν ἀπόσταση 15 ἐκ. παρεμβάλλεται ὁ δευτέρος ἀνατολικὸς τοῖχος τοῦ πύργου. Ἡ σχεδιάσή της

1. Τὸ ἔργο τῆς στερέωσης τοῦ Φρουρίου ἐγίνε μὲ τὴν ἐποπτεία τῆς ἐφόρου κ. Ε. Κουρκουτίδου-Νικολαΐδου, τῶν ἀρχιτεκτόνων Ν. Ἰωαννίδου καὶ Β. Κονιόρδου καὶ τοῦ πολιτικοῦ μηχανικοῦ Β. Ξανθοῦ.

ἔγινε μὲ καθρέφτη καὶ ὀφείλεται στὸ μόχθο τοῦ ἀρχιτέκτονα Φ. Ὁραιοπούλου. Ἡ ἀνάγνωσή της εἶναι: «Ἐπὶ Μαρίνου βασιλικοῦ) πρωτοσπα(θαρίου) ἑκαίνουργήθη οὗτος ὁ πύργος ἐπιστατοῦντος Κακίκη βασιλικοῦ) στρα(τορος) ἔτ(ος) ἀπὸ κτ(ήσεως) κόσμ(ου) ζΤΟ ἰνδ(ικτιόνος) Ι».



Εἰκ. 16. Ἡ νότια πλευρὰ τοῦ πύργου Ἀναγλύφου, μετὰ τὶς στερεωτικὲς ἐργασίες

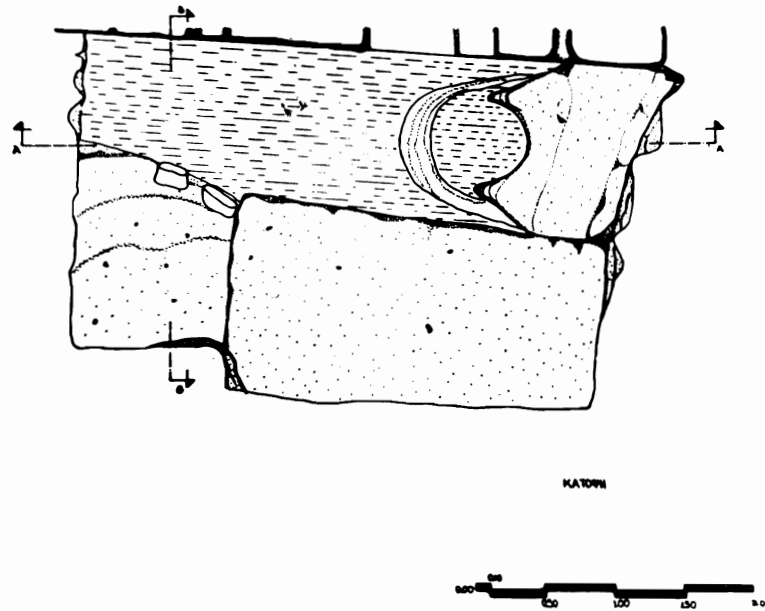


Εἰκ. 17. Ὁ ἀρχικὸς ἀνατολικὸς τοῖχος τοῦ πύργου Ἀναγλύφου (ἀριστερά), ὅπου ἀποκαλύφθηκε ἡ ἐντοιχισμένη ἐπιγραφή καὶ ὁ δεύτερος ἐνισχυτικὸς τοῖχος (δεξιὰ) πὸν κατασκευάσθηκε ἀργότερα

† ΕΠΙ ΜΑΡΙΝΟΥ ΒΑΣΙΛΕΥΣΤΑ ΕΚΑΙΝΟΥΡΓΗ
 ΘΗΟΥ ΤΩ ΣΟ ΠΥΡΓΟΣ ΕΠΙΣΤΑΤΟΥΝΤΟΣ
 ΚΑΚΙΚΗ Β ΣΤΡΑΤ† ΕΤ/ΑΠΟ ΚΤ/ΚΟΣΜ/
 Γ Τ Ο Ι Ν Δ Ι

Εἰκ. 18. Ἡ ἐντοιχισμένη ἐπιγραφή τοῦ ἀνατολικοῦ τοίχου τοῦ πύργου Ἀναγλύφου

Ἡ χρονολογία 862 συμπίπτει μὲ τὴ 10ῃ ἰνδικτιώνα. Ἡ ἐπιγραφὴ μαρτυρεῖ γενικὴ ἐπισκευὴ τοῦ πύργου στὰ χρόνια τῆς βασιλείας τοῦ Μιχαήλ Γ' (856-867), ποὺ θεωρεῖται ἀπὸ τὶς πιὸ ἐνδοξες στρατιωτικὰ περιόδους τῆς βυζαντινῆς ἱστορίας. Τὴν ἐποχὴ αὐτὴ, ὅπως μᾶς πληροφοροῦν οἱ πηγές, «οἱ ἐκ Κρήτης Ἀγαρηνοὶ τὰς Κυκλάδας νήσους καὶ τὰ παράλια ἐληί-



Σχ. 3. Κάτοψη ἀνασκαφῆς στὴν ἀνατολικὴ πλευρὰ τοῦ πύργου ἀναγλύφου. Διακρίνεται ἀριστερὰ τμήμα κεραμικοῦ φούρου καὶ δεξιὰ βαρέλι βυρσοδεφείου. Τὸ σχέδιο εἶναι τῆς Α. Παπαδάμου

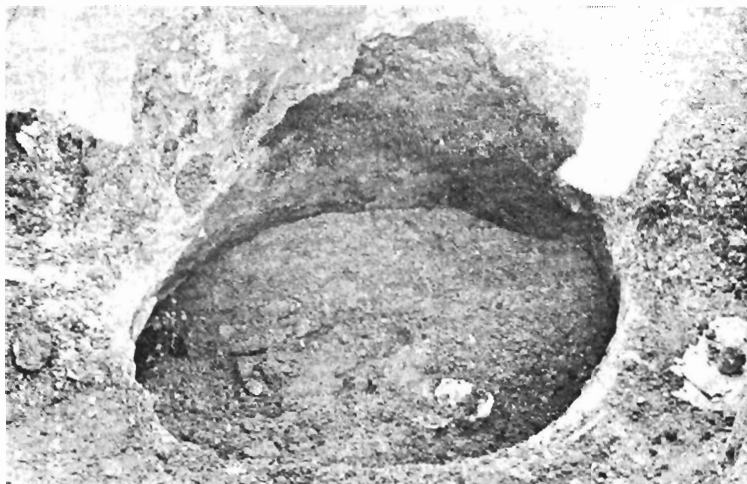
ζοντο»¹. Τὸν Αὐγούστο μάλιστα τοῦ 862 οἱ Ἄραβες τῆς Κρήτης λεηλάτησαν τὴ Μυτιλήνη καὶ ἀμέσως μετὰ ἀποβιβάσθηκαν στὴ χερσόνησο τοῦ Ἁγίου Ὀρους, κοντὰ στὴν παλιὰ Μ. Βατοπεδίου, συνέλαβαν τοὺς μοναχοὺς καὶ ἔκαψαν τὴν ἐκκλησίαν τους². Μαρίνος πρωτοσπαθῆριος δὲν ἀναφέρεται σὲ καμιὰ πηγὴ τοῦ 9ου αἰ. Κατὰ τὸν Οἰκονομίδη³ ὁ πρωτοσπαθά-

1. I. Ζωναρᾶ, Ἐπιτομὴ Ἱστοριῶν, ἐκδ. Weber, Βόννη 1897, III, XVI, 4, 404.

2. I. Καραγιαννόπουλου, Βυζαντινὴ Ἱστορία, τ. 4, σ. 80.

3. N. Οἰκονομίδης, Les listes de préséance byzantines des IXe et Xe siècles, Paris 1972, σ. 328 καὶ 338.

ριος ἢ κατεπάνω τῶν αὐτοκρατορικῶν, ἀνήκει στὴν τάξη τῶν στραταρχῶν καὶ εἶναι ὁ ἀνώτερος στρατιωτικὸς διοικητὴς μιᾶς περιοχῆς. Ὁ στρατῶν ἀνήκει στοὺς αὐτοκρατορικοὺς ἀξιωματούχους. Πιθανὸν τὸ ὄνομα τοῦ στρατοῦ νὰ ἦταν Κανίκης ἀντὶ τοῦ Κακίκης ποὺ διαβάζουμε.



Εἰκ. 19. Ἐνα βαρέλι βυροσοδεψείου, ὅπως βρέθηκε στὴν τομὴ τῆς ἀνατολικῆς πλευρᾶς τοῦ πύργου Ἀναγλύφου



Εἰκ. 20. Ὁ τοῖχος μὲ τοὺς μεγάλους μαρμαρίνους δόμους, κάτω ἀπὸ τὴ διτικὴ πλευρὰ τοῦ πύργου Ἀναγλύφου

Μικρὴ τομὴ στὴν ἀνατολικὴ πλευρὰ τοῦ πύργου ἀποκάλυψε σὲ βάθος 2,30 μ. τμῆμα κεραμεικοῦ φούρνου (σχ. 3) καὶ στὸ βόρειο ἄκρο τῆς τομῆς κάτω ἀπὸ τὴν εἴσοδο τοῦ πύργου ἓνα βαρέλι ἐπιχρισμένο μὲ ἀσβέστη, ποὺ χρησίμευε γιὰ τὴν κατεργασία τῶν δερμάτων (εἰκ. 19) κάποιου βυρσοδεψείου τῶν ἀρχῶν τοῦ 20οῦ αἰ.

Ἡ σκαφικὴ ἔρευνα στὴ δυτικὴ πλευρὰ τοῦ πύργου ἔδειξε ὅτι ὁ δυτικὸς τοῦ τοῖχος ἐδράζεται σὲ παλιότερο τοῖχο, πλάτους 1,88 μ., κατασκευασμένο μὲ μεγάλους ὀρθογώνιους δόμους καὶ ἰσχυρὸ κονίαμα (εἰκ. 20). Ὁ ἴδιος τοῖχος ἔχει ἐντοπισθεῖ πρὸς βορρὰ μέσα στὸ γῆπεδο τῆς Σχολῆς Δημόκριτος καὶ πρὸς νότο μέσα σὲ μικρὸ μηχανουργεῖο (εἰκ. 2 καὶ σχ. 2, Γ), ὅπου ὁ Χ. Μπακιρτζῆς τοποθετεῖ τὸν πύργο τοῦ Τζερέμπουλου¹.

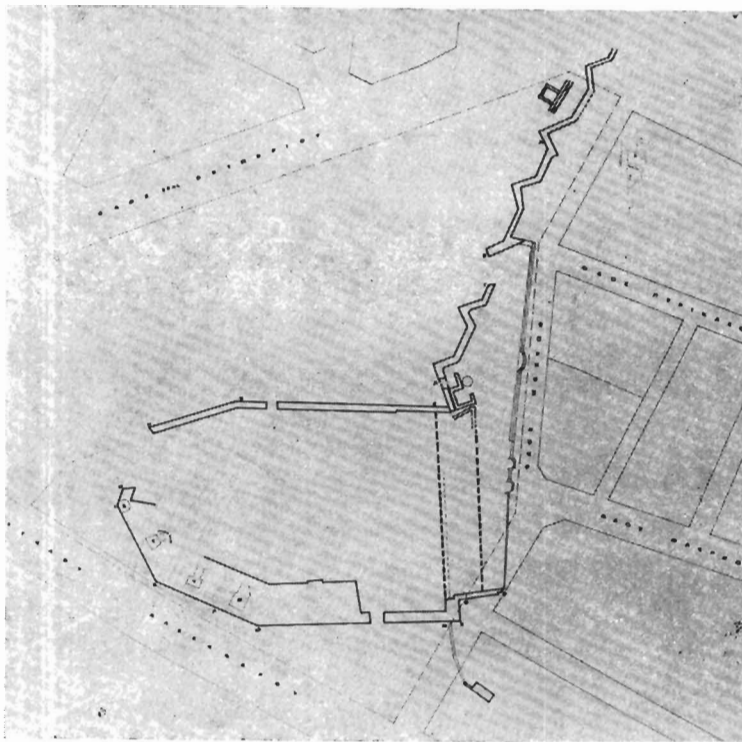
Μὲ τὸν ὄρο Τζερέμπουλο χαρακτηρίζεται ἀπὸ τὸν Ἐναγνώστη τὸ θαλάσσιο διατείχισμα, δηλ. ὁ κυματοθραύστης, ποὺ προστάτευε τὸ λιμάνι ἀπὸ δυτικά. Ἡ πορεία τοῦ ἰσχυροῦ αὐτοῦ τοῖχου, ποὺ ξεκινώντας ἀπὸ τὸ Τζερέμπουλο, περνᾷ κάτω ἀπὸ τὸ δυτικὸ τοῖχο τοῦ πύργου τοῦ Ἀναγλύφου καὶ συνεχίζεται πρὸς βορρὰ, ὕστερα ἀπὸ μετρήσεις τοῦ τοπογράφου κ. Κετίπη, εἶναι παράλληλη καὶ ἀπέχει 12 μ. περίπου ἀπὸ τὸν ἀνατολικὸ τοῖχο τῆς ρωμαϊκῆς ὀχύρωσης, ποὺ ἀποκαλύφθηκε στὴ ΝΑ γωνία τοῦ βόρειου πύργου.

Ἐποθέτουμε ὅτι οἱ παραπάνω τοῖχοι σχημάτιζαν ἓναν ἐπιμήκη ὀχυρωματικὸ χῶρο (σχ. 4), ποὺ χρησίμευε γιὰ τὴν προστασία τοῦ λιμένα, τὸ δυτικὸ τεῖχος τοῦ ὁποίου ἄρχιζε ἀπὸ τὸν πύργο τοῦ Ἀναγλύφου. Σύμφωνα μὲ τὰ ἀνασκαφικὰ καὶ ἱστορικὰ στοιχεῖα, κατασκευαστῆς τοῦ ὀχυρωματικοῦ αὐτοῦ ἔργου πρέπει νὰ εἶναι ὁ Μ. Κωνσταντῖνος. Δυστυχῶς δὲν ὑπάρχει δυνατότητα ἀνασκαφικῆς ἔρευνας στὴν περιοχὴ, λόγω τῆς παρεμβολῆς τῆς ὁδοῦ Φράγκων καὶ τοῦ γηπέδου καλαθοσφαίρας τῆς Σχολῆς Δημόκριτος. Ἴσως ἡ ὀχύρωση αὐτὴ ἀποτελοῦσε καὶ τὸν πύργο Σαμαρείας τῶν Βυζαντινῶν ποὺ ἀναφέρει ὁ Ἐναγνώστης² στὸ χρονικὸ τῆς ἀλώσεως τῆς Θεσσαλονίκης ἀπὸ τοὺς Τούρκους: «Τοῦτο δὲ κατὰ τὸν πύργον τὸν καλούμενον Σαμαρείαν εἶδον πάντες συμβάν. Πάντων γὰρ προσδοκόντων ὡς ὅταν ἡ πόλις ἀλῆ, μὴ ἂν τοῦτον εὐθὺς προδεδοσθαι ἢ τὴν ταχίστην διὰ πολέμου ληφθῆναι, πρὸς τὴν τῆς θαλάττης αὐτὴν κείμενον ἠἰόνα καὶ διατειχίσμασι καὶ ὅπλοις καὶ πᾶσι τοῖς ἀναγκαίοις καλῶς κατοχυρωμένον ταύτην οὖν τὴν ματαίαν ἐλπίδα πάλαι ἡμῶν κεκτημένων, οὐκ ὀλίγοι μετὰ τῶν προὔπαρχόντων εἰς φυλακὴν εἰς τοῦτο συνέφυγον μόνον καὶ τοὺς ἄλ-

1. Χ. Μπακιρτζῆ, Τὸ Τζερέμπουλο τῆς Θεσσαλονίκης, *ΑΑΑ* 6 (1973) 332.

2. Ι. Ἐναγνώστη, *De Thessalonicensi excidio narratio*, ἔκδ. Bekker, Βόννη, σ. 508.

λους εὐθὺς κεκωλύκεσαν τῆς εἰσόδου. Οἱ καὶ διὰ τοῦ κατὰ θάλασσαν προβεβλημένου διατειχίσματος (Τζερέμπουλον τοῦτο καλεῖν πάντες εἰώθαμεν) εἰς τὰς τριῆρεις εἰσίασι πρὸ μικροῦ πρὸς αὐτὴν μετὰ προεισιόντων ἄλλων ἐκ τοῦ λιμένος καθορμισθείσας». Ὁ Tafrafi διατύπωσε τὴ γνώμη ὅτι ὁ πύργος τῆς Σαμαρείας βρισκόταν στὴ θέση τοῦ Τοπ-Χανέ¹.



Σχ. 4. Παλιὸ τοπογραφικὸ τοῦ Φρουρίου Βαρδαρίου. Διακρίνεται ἡ πορεία τοῦ τοίχου πὸν ξεκινῶντας ἀπὸ τὸν πύργον τοῦ Τζερέμπουλον, περνᾶ κάτω ἀπὸ τὸν πύργον τοῦ Ἀναγλύφου καὶ κατευθύνεται πρὸς τὰ λείψανα τῆς ὀχύρωσης πὸν βρέθησαν στὴ ΝΑ γωνία τοῦ πύργου Α

Ἡ διαμόρφωση τῆς ὀχύρωσης αὐτῆς ἴσως ἀποτελέσει ἀργότερα καὶ τὸν Τοπ-Χανέ τοῦ Φρουρίου Βαρδαρίου, δηλ. τὸ χῶρον ἐπισκευῆς πυροβόλων², πὸν συνήθως βρίσκεται δίπλα στὸ ναῦσταθμον. Στὴν καταγραφή τῶν φρου-

1. Ο. Tafrafi, *Topographie de Thessalonique*, Paris 1913, σ. 93.

2. Κατὰ πληροφορία τοῦ καθηγητῆ Ν. Μουτσόπουλου, Τοπ-Χανές στὰ τουρκικὰ σημαίνει τὸ χῶρον ἐπισκευῆς πυροβόλων.



*Εικ. 21. Τò μηχανογείο όπου διατηροόνται λείψανα
τοϋ πύργου τοϋ Τζερέμπουλου*



*Εικ. 22. Ο τοίχος με τὰ τυφλά τόξα και ή δυτική πύλη
τοϋ βυζαντινοϋ λιμένα μετὰ τις έργασίες*



*Εικ. 23. Λεπτομέρεια τής δυτικής πύλης τοϋ λιμένα,
ποϋ φράχθηκε από τò Φρούριο Βαρδαρίου*

ρίων Θεσσαλονίκης τοῦ 1732¹, ὁ Τὸπ-Χανὲς διακρίνεται ἀπὸ τὸ ὑπόλοιπο φρούριο: «Τὸ Φρούριο Τὸπ-Χανὲ δεσπόζει τῆς ἀποβάθρας τοῦ λιμένος καὶ τοῦ ἐσωτερικοῦ τῆς πόλεως. Ἐπὶ τοῦ ἄνω διαμερίσματος αὐτοῦ ἦσαν παλαιόθεν τοποθετημένα 20 τηλεβόλα, ἀπὸ τὰ ὁποῖα τὸ 1732 ἀπέμεναν μόνο τρία».

Στὴν ἴδια ἔκθεση ἀναφέρεται ὅτι τὸ Φρούριο Βαρδαρίου δεσπόζει τῆς τοποθεσίας Μπὲς Τσινάρ (Πέντε Πλάτανοι ἢ κῆπος Πριγκήπων) καὶ τῆς Πύλης Βαρδαρίου, ὅπως ὀνομαζόταν τότε ἢ Χρυσὴ Πύλη. Στὴ συνέχεια διευκρινίζεται: «Ἐκτὸς τῶν ὀκτὼ μεγάλων τηλεβόλων τῶν τοποθετημένων εἰς τὰς κάτωθι τοῦ περιβάλλοντος τὸν πύργον περιτειχίσματος εὐρεθείσας ἀψίδας, εἰς τὰ διάμεσα τῶν ἐπάλλξεων τοῦ περιτειχίσματος τοῦ Φρουρίου Βαρδαρίου, ὑπῆρχον παλαιόθεν 14 τηλεβόλα», τὰ ὁποῖα τὸ 1732 δὲν ὑπάρχουν πλέον.

Ἡ ἄποψη ὅτι ὑπῆρχαν δύο ξεχωριστὰ φρούρια στὰ δύο ἄκρα τοῦ λιμένα, βεβαιώνεται ἀπὸ μιὰ περιγραφή τῆς Θεσσαλονίκης, ποὺ βρίσκεται στὴ βιβλιοθήκη τοῦ Μ. Κορρέρ τῆς Βενετίας², ὅπου ἀναφέρονται τὰ ἑξῆς: «Τὴν πόλιν προφυλάττουν τρία φρούρια, ἓν ἐκ τῶν ὁποίων, τὸ μικρότερον μὲ 20 περίπου κανόνια εὐρίσκεται πλησίον τῆς ἀποβάθρας, ἢ ὁποῖα εἶναι μακρὰν ἀπὸ τὸ περιτειχίσμα. Τὰ ἄλλα δύο φρούρια εἶναι καὶ αὐτὰ παρὰ τὴν θάλασσαν εἰς τὰ δύο ἄκρα τῶν τειχῶν καὶ εἶναι καλῶς ἐφοδιασμένα ἀπὸ πυροβολικόν, διότι τὸ καθὲν ἐξ αὐτῶν ἔχει 35-40 μεγάλης ὀγκῆς κανόνια...».

Σύμφωνα μὲ τὴν περιγραφή τῶν F. de Beaujour καὶ Cousinéry³ ὁ ρωμαϊκὸς λιμένας τῆς Θεσσαλονίκης, ποὺ κατασκευάσθηκε ἀπὸ τὸν Μ. Κωνσταντῖνο τὸ 322 μ.Χ. στὸ δυτικὸ τμήμα τῆς πόλης γιὰ τὴν προστασία τοῦ στόλου του, περιοριζόταν τὸ 19ο αἰ. δυτικὰ ἀπὸ τὸ τείχος τοῦ Τὸπ-Χανὲ, νότια ἀπὸ τὸ Τζερέμπουλο καὶ βόρεια ἀπὸ ἓναν τοῖχο, ποὺ ξεκινώντας ἀπὸ τὸν Τὸπ-Χανὲ κατευθυνόταν πρὸς ἀνατολὰς σὲ μιὰν ἀπόστιαση 200 περίπου μέτρων.

Κατὰ τὴ μαρτυρία τοῦ Καμενιάτη⁴, ποὺ ἐξιστορεῖ τὴν ἄλωση τῆς Θεσσαλονίκης ἀπὸ τοὺς Σαρακηνοὺς τὸν Ἰούλιο τοῦ 904, δὲν ὑπῆρχε πύλη στὸ δυτικὸ τμήμα τοῦ λιμένα: «σχεδὸν γὰρ ὀλίγοι κατὰ τὸ δυτικὸν μέρος τοῦ λιμένος ἑαυτοὺς τῶν τειχῶν ἀκοντίσαντες, τὸν κίνδυνον ὑπεξέφυγον».

1. I. Β α σ δ ρ α β ἔ λ λ η, Ἱστορικὰ Ἀρχεῖα Μακεδονίας, Α', Ἀρχεῖον Θεσσαλονίκης (1695-1912), Θεσσαλονίκη 1952, σ. 201.

2. Κ. Μ ἔ ρ τ ζ ι ο υ, Μνημεῖα Μακεδονικῆς Ἱστορίας, Θεσσαλονίκη 1947, σ. 142. Ἐδῶ ὑπονοεῖται ὁ πύργος τῆς Ἀποβάθρας, ποὺ βρισκόταν στὸ ἀνατολικὸ ἄκρο τοῦ λιμένα, τὸ Φρούριο Βαρδαρίου στὸ δυτικὸ του τμήμα καὶ ὁ Λευκὸς Πύργος στὴν ἀνατολικὴ ἄκρη τοῦ θαλάσσιου τείχους.

3. F. d e B e a u j o u r, Voyage militaire dans l'empire Ottomane, σ. 199, καὶ E. C o u s i n é r y, Voyage dans la Macédoine, Paris 1831, I, σ. 26.

4. I. Κ α μ ε ν ι ἄ τ η, ἔκδ. G. Böhlig, Berlin 1973, σ. 17.

Τῆ μνημειώδη πύλη τοῦ δυτικοῦ τείχους τοῦ λιμένα, ποῦ ἀνοίχθηκε μετὰ τὸ 10ο αἰ., πρέπει ν' ἀναζητήσουμε στὴν πύλη τοῦ ὑψηλοῦ τοίχου μὲ τὰ τυφλά τόξα (εἰκ. 22). Ὁ τοῖχος αὐτὸς ἐμφανίζει τοιχοδομία βυζαντινὴ στὸ κάτω τμῆμα του καὶ ἀκουμπᾷ στὸ βόρειο τοῖχο τοῦ πύργου μὲ τὸ ἀνάγλυφο. Πρέπει νὰ σημειώσουμε ὅτι καὶ στὴν Κωνσταντινούπολη ἡ ἐσωτερικὴ πρὸς τὴν πόλη πλευρὰ τοῦ θαλάσσιου τείχους παρουσιάζει ἀνάλογη εἰκόνα, μὲ τυφλά τόξα στὴ σειρὰ¹, ποῦ ἔχουν ἐνισχυτικὸ χαρακτήρα καὶ τοιχοδομία ἀνάλογη μὲ τὸν τοῖχο ποῦ μελετοῦμε. Ἡ πύλη ποῦ ἀνοίγεται ἀνάμεσα στὰ τυφλά τόξα (εἰκ. 23) πρέπει νὰ ταυτίζεται μὲ τὴν πύλη τοῦ Ταμπάκ-Χανέ, ποῦ ἀναφέρει ὁ Μ. Χατζη Ἰωάννου στὴν Ἀστυγραφία του².

Ἐφορεία Βυζαντινῶν
Ἀρχαιοτήτων Θεσσαλονίκης

ΕΥΤΕΡΠΗ ΜΑΡΚΗ

1. Bildlexikon, δ.π., σ. 316, πίν. 364.

2. Μ. Χατζη Ἰωάννου, δ.π., σ. 33.

RÉSUMÉ

E u t e r p i M a r k i, Renseignements complémentaires sur la forteresse de Vardar.

Les fouilles réalisées dans la forteresse de Vardar, bâtie par Souleiman le Magnifique en 1546, ont révélé l'existence des fondements d'une tour quadrangulaire de marbres (plan 2, A). Au coin sud-est de cette tour on a fouillé deux murs d'une fortification ancienne et à l'est de la tour on a découvert un four de céramiste d'époque byzantine. Le côté ouest de la tour A est revêtu d'un mur large de 2,20 m., qui porte trois arcs en briques. De la même manière est bâtie une partie des remparts occidentaux située au Nord de la porte Litéa. Les trouvailles des fouilles, nous permettent situer la construction de cette partie des remparts occidentaux au début du 10^e siècle.

Pendant les travaux de restauration de la tour sud-est de la même forteresse qui est connu comme Πύργος 'Αναγλύφου, on a trouvé à l' hauteur du premier étage et sur le mur est de la tour, une inscription encrassée, qui mentionne un protospataire Marinus qui a renouvelé cette tour en 862 après J. C.

Le mur ouest de la même tour se base sur un autre qui s'étend au Nord vers la tour A et au Sud vers une autre tour où on a situé la tour de Tzéremboulon, c'est-à dire de la jetée maritime de la ville. Cette fortification formait probablement la tour byzantine de Samareia et après sa destruction le Top-Hané de la forteresse de Vardar.