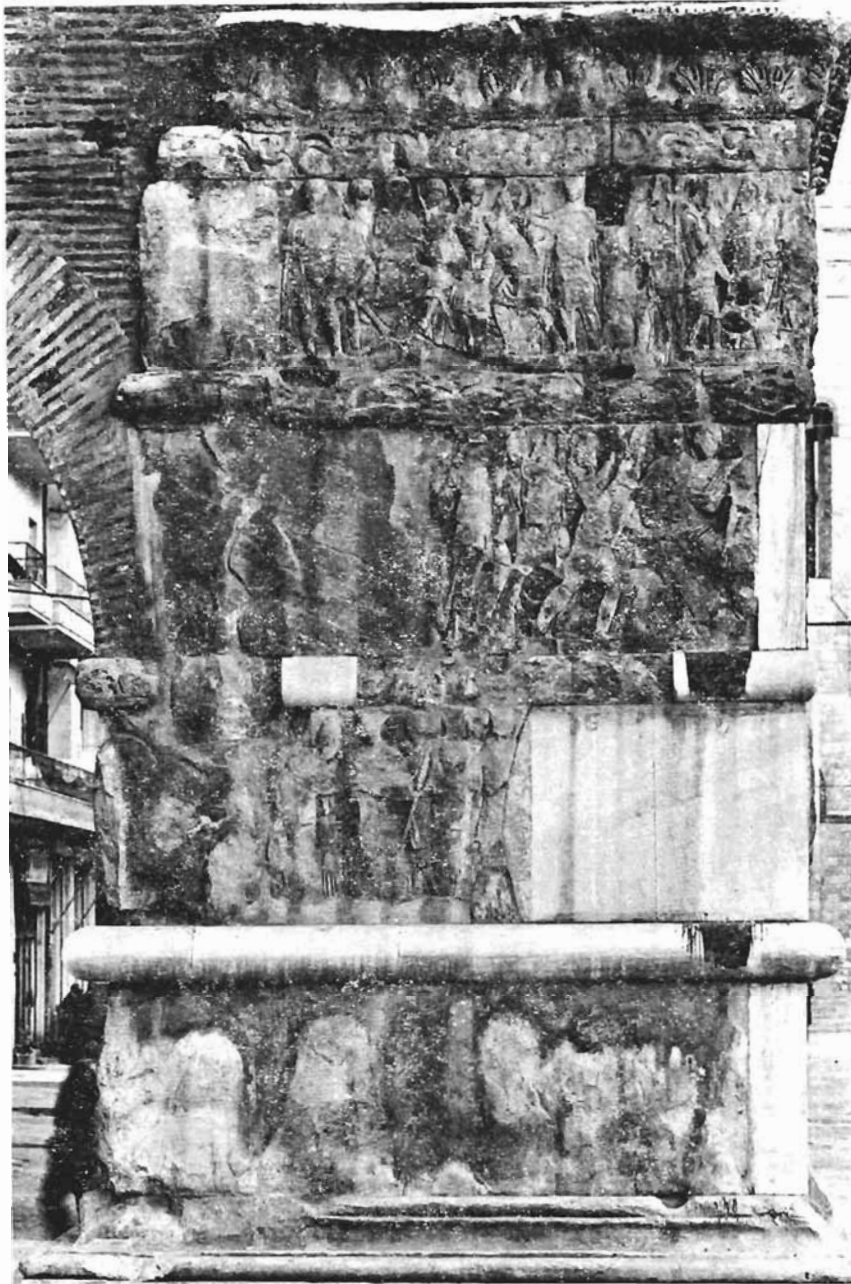


Βόρειος πεσσός, νοτιοανατολική πλευρά, ζώνη 5π' αριθ. 7: Ηέσπες φεύγοντες περὸν τὸν ποταμὸ Τίγρη (54)



Βόρειος πεσσός, ΒΔ πλευρά: ζώνες ανάγλυφων υπ' αριθ. 9-12, εκ τῶν ἄνω (54)



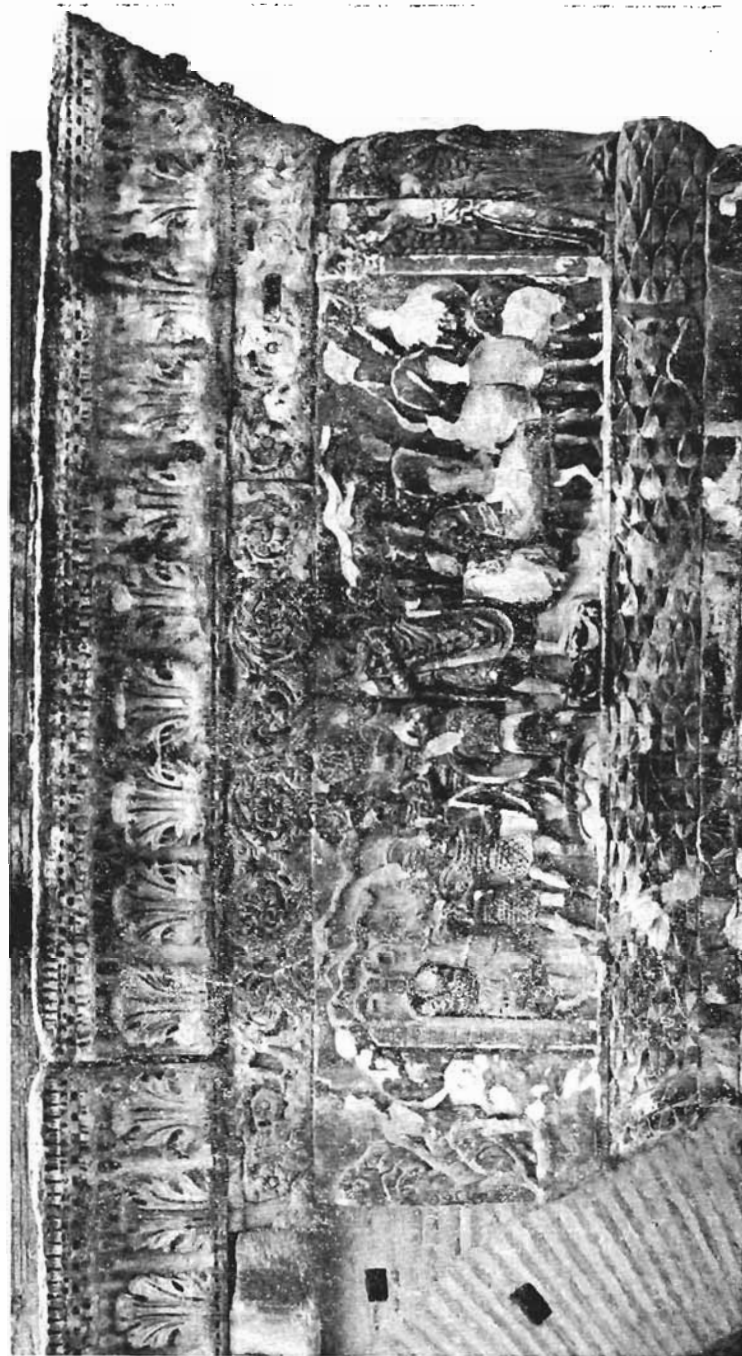
α. Βόρειος πεσσός, ΒΑ πλευρά, ζώνη υπ' αριθ. 9: Παράσταση τῆς ἐπεικειάς τοῦ αὐτοκράτορος πρὸς τοὺς ἠττημένους (54)



β. Ἀντικός πεσσός, ΝΑ πλευρά: ζώνη υπ' αριθ. 24, λεπτομέρεια.
Ποβλ. πίν. 67 (54)



Λυκτικός πεσσός, ΝΑ πλευρά: ζώνες υπ' αριθ. 15 και 24-26 (54)



Αντικείμενο πεπασμένο, νοτιοανατολική πλευρά, ζώνη υπέρ εσοφ. 15: Ημικρογία του Γάλεγιον (54)



Αντικτύρος πειρασός, ΝΑ πλευρά: ζώνες υπ' αρίθ. 16-19 (51)



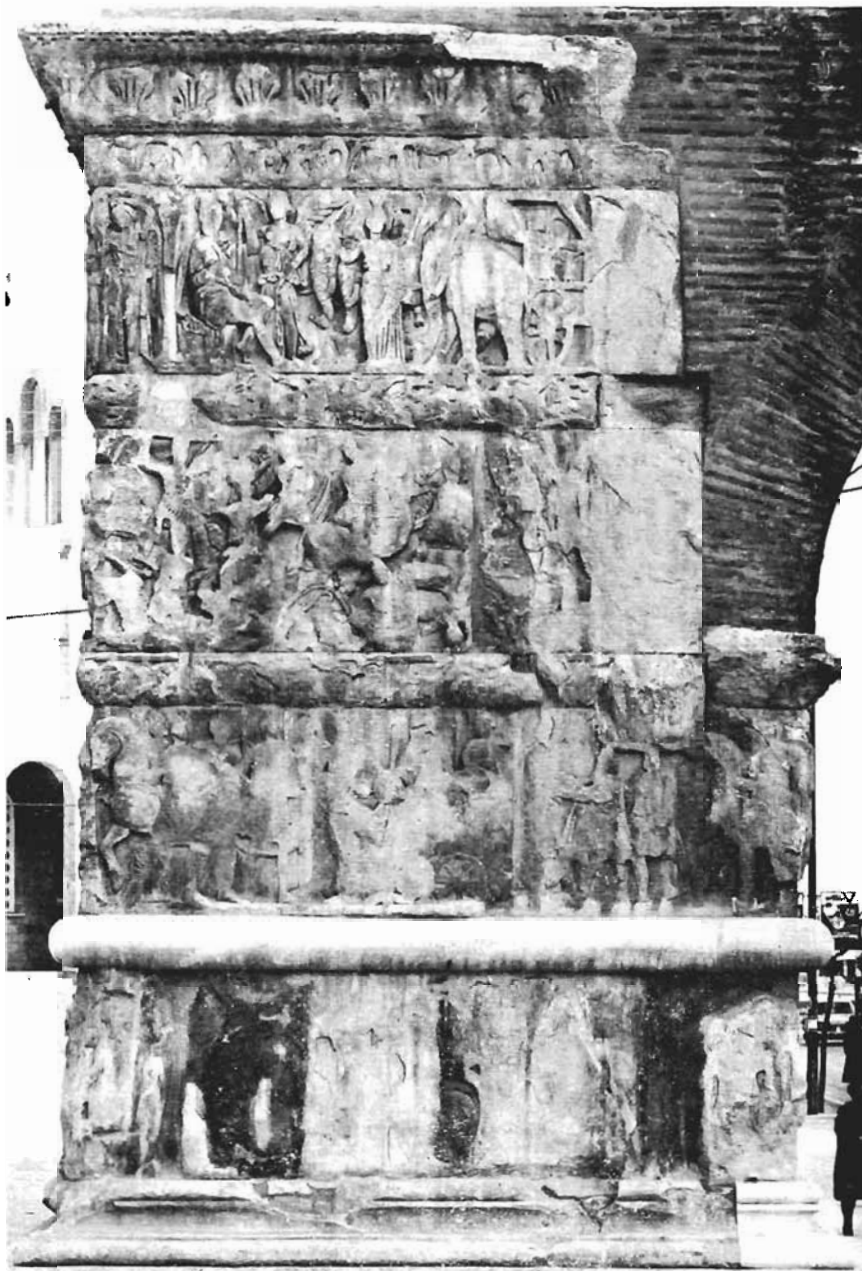
Δυτικὸς πεσσός, βορειοανατολική πλευρά, ζώνη ἐπὶ ἀφθ. 16: Ὑποδογή
τοῦ Γαλέριου στὴν Ἐριζα τῆς Ἀρμενίας (54)



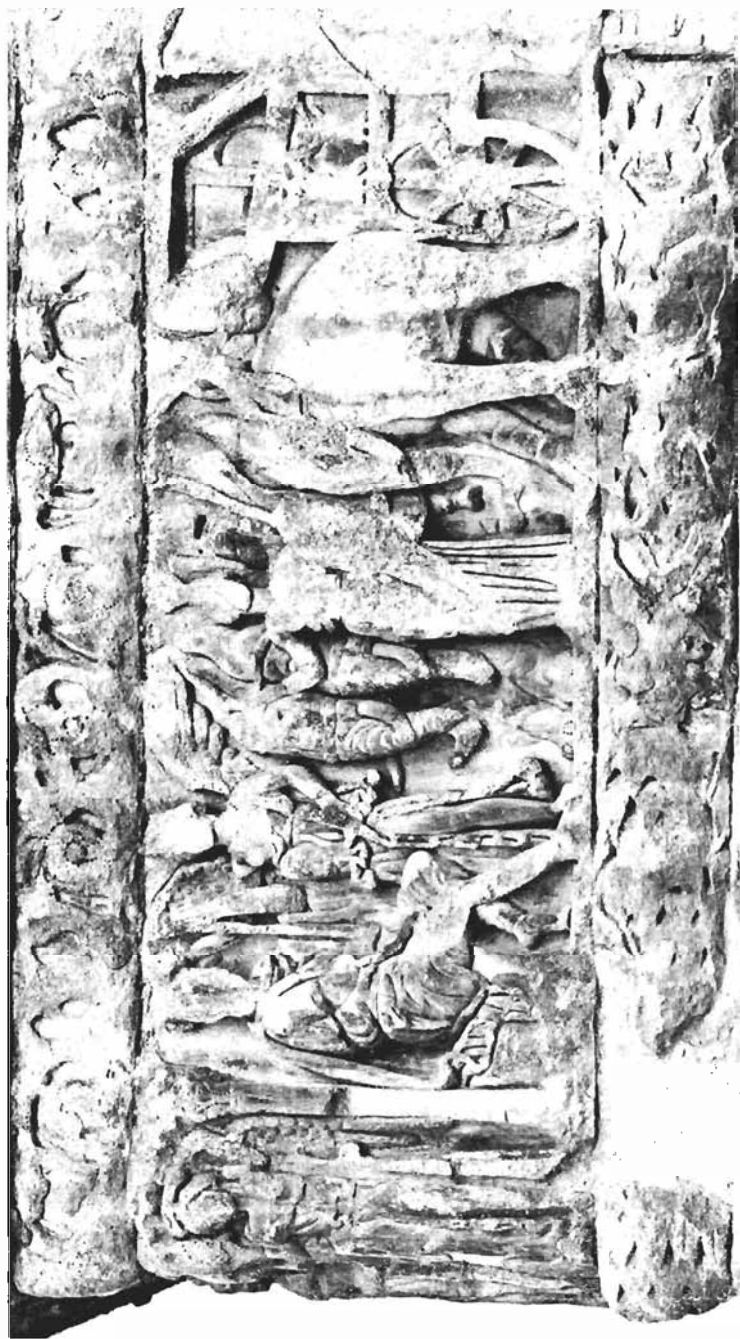
Δυτικός πεσσός, βορειοανατολική πλευρά, ζώνη υπ' αιώθ. 17: Νικηφόρος μάχη
του Γαλερίου (άετός πάνω από το κεφάλι του) (54)



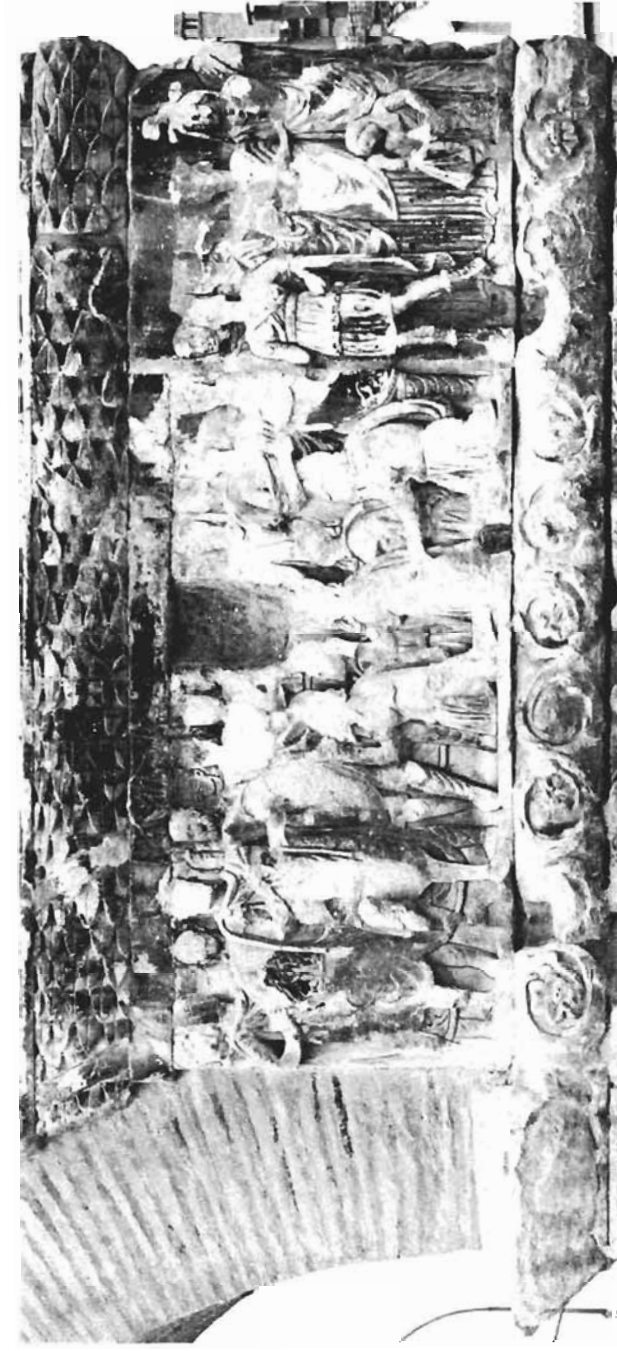
Αντικός πεσός, βορειοανατολική πλευρά, ζώνη υπ' αριθ. 18: Τὰ μέλη τῆς
Τετραζύγης, στὸ κέντρο, σὲ παράσταση τῆς Pietas Augustorum (54)



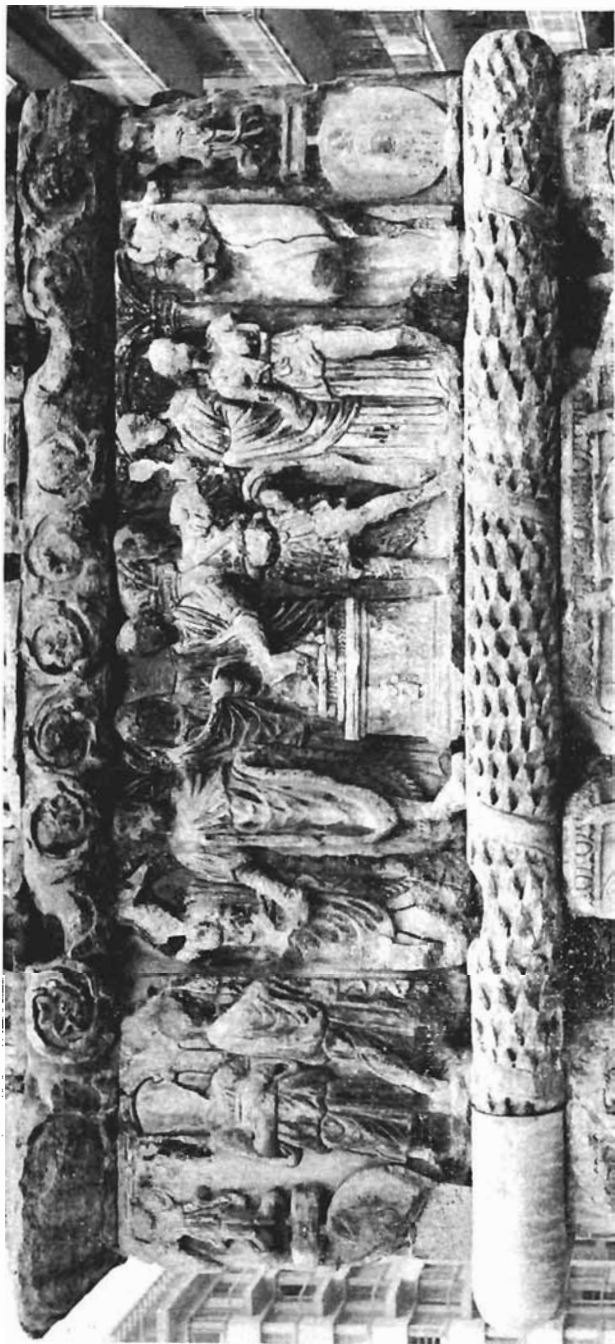
Αντικυθέρης μηχανή, ΒΑ πλευρά, ζώνες υπ' αριθ. 20-23 (54)



Λητικός πεσσός, βορειοανατολική πλευρά, ζώνη επ' άνω. 20: 'Ο Γαλέριος δέχεται τιμές νικητοῦ (54)



Αντικός πεσσός, νοτιοανατολική πλευρά, ζώνη επ' ἀριθ. 24: Ὁ Γαλέριος δέχεται προσβεία τῶν Περσῶν (54)



Αιγυπτιώδης, νοτιοανατολική πλευρά, ζώνη εἰς ἀριθ. 25:
Ὁ Ἰουλιανὸς καὶ ὁ Γαίκιος πορροῦνον θεοῖα (54)



Δυτικός πεσσός, νοτιοανατολική πλευρά, ζώνη στ' αριθ. 26: Προσομομιδή δώρον (54)

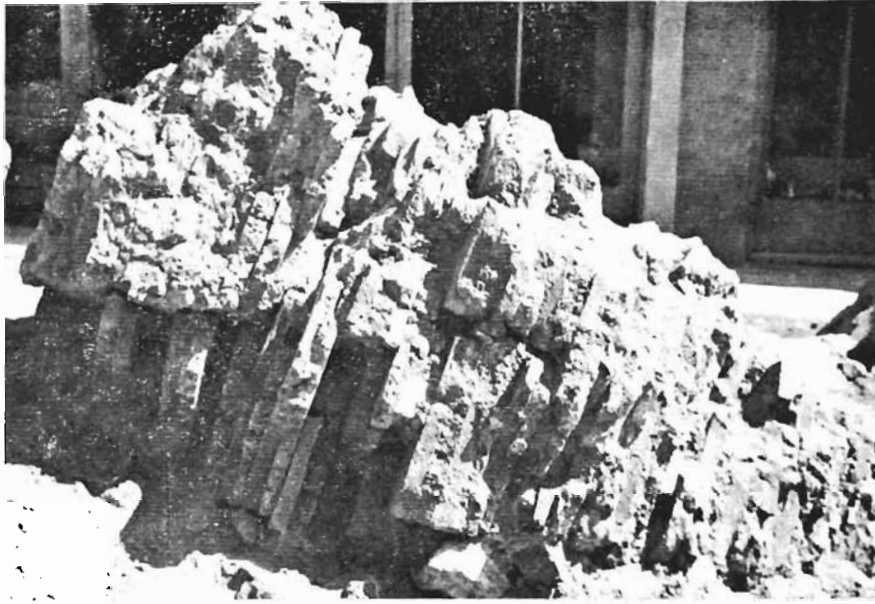


α



β

Όδος Δημ. Γούναρη: Ηλιθόγακτιστοι ὄγκοι πεσμένοι ἀπὸ ἀνωδομῆ κτηρίου,
α. ᾠποψη ἀπὸ ΝΑ, β. ᾠποψη ἀπὸ ΝΑ, (54)



α

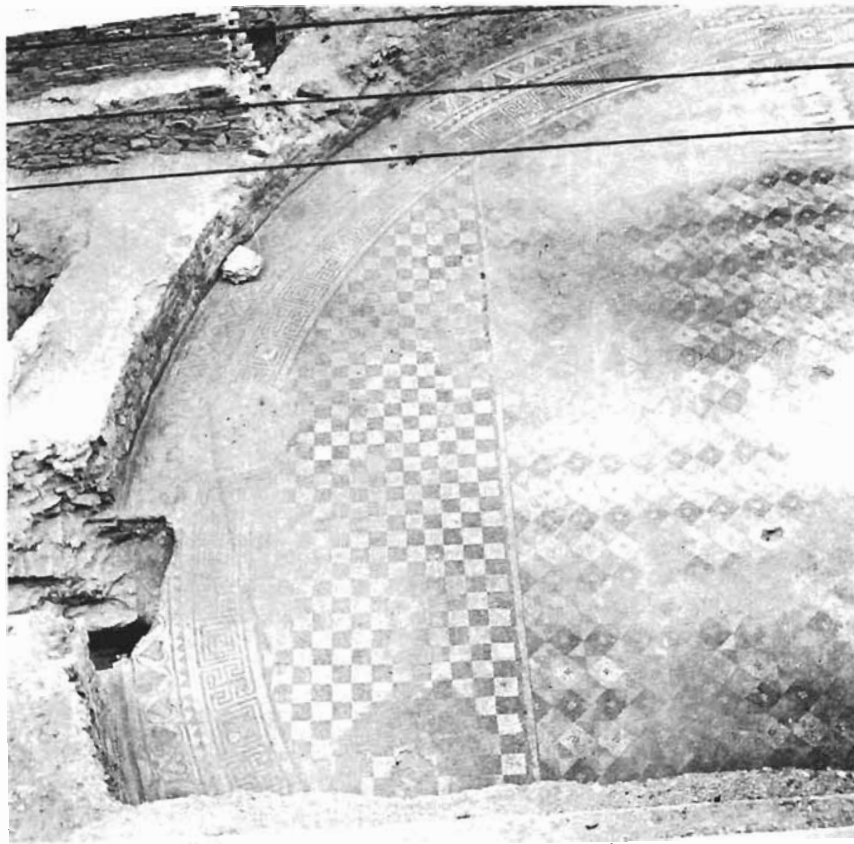


β

Ὁδὸς Δημ. Γούναρη: α. Ἄλλη ὄψη τοῦ ὄγκου τοῦ πίν. 70α,
β. Χάραγμα στὸ ὑπόστρωμα ὀρθομαρμαρώσεως (54)



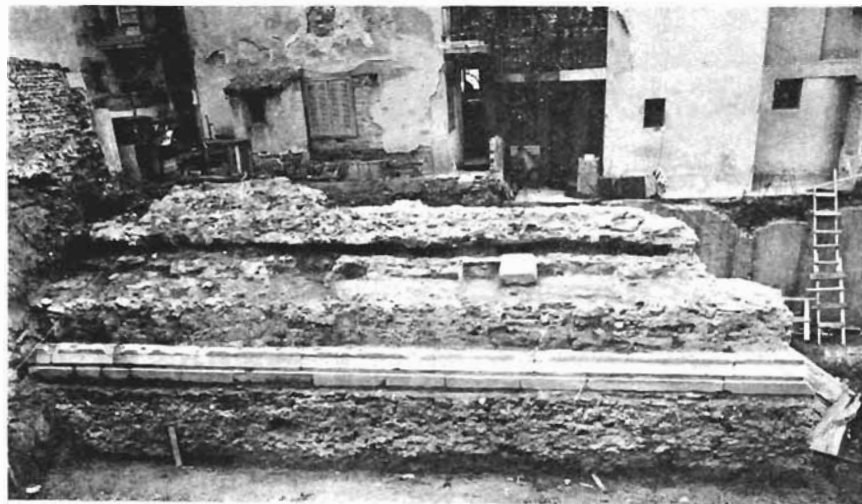
*Όδος Δημ. Γούναρη: Αποψη από Ν, από την πολυκατοικία
του Ταμείου Προνοίας Αιτηγόρων Θεσσαλονίκης (54)*



Ἔοδος Λημ. Γούναρη: ψηφιδωτὸ δάπεδο ἀφίδος, ἄποψη ἀπὸ Ἐνατολῶν (54)



α



β

α. Λείψανα θεμελίων στο οικόπεδο Μεχτίδη, από ΝΑ,
β. Λείψανα τοῦ Ἱπποδρόμου ἀπὸ Α (54)

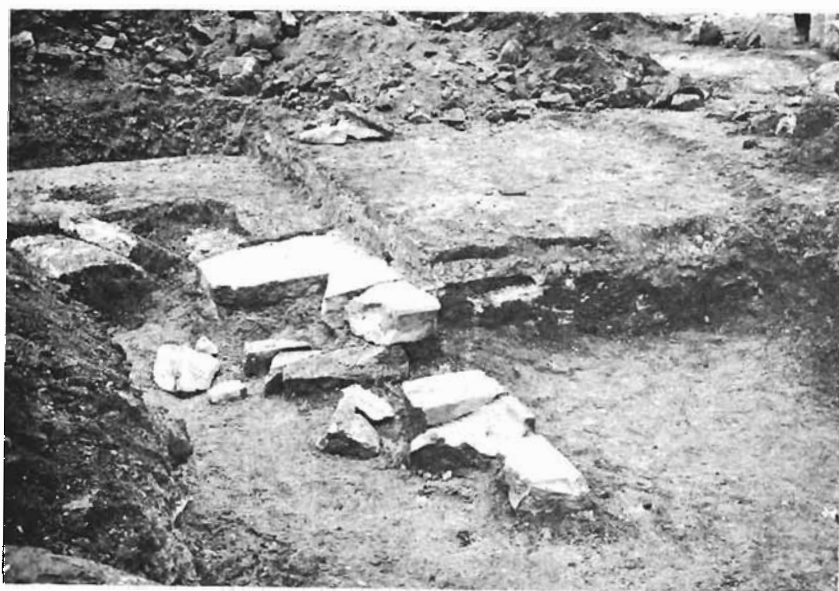


α



β

- α. Ἀπὸ τὴν ὁδὸ Ἁγίου Δημητρίου (ἀπὸ ΒΑ), ἄποψη τοῦ σκέλους τοῦ τείχους πρὸς τὴ θάλασσα (56)
- β. Ἀπὸ τὴν ὁδὸ Ἁγίου Δημητρίου (ἀπὸ ΝΑ) ἄποψη τοῦ σκέλους τοῦ τείχους πρὸς τὴν ἀκρόπολι (56)



α



β

α. Ἐκ τῆς Α ἀποψη λειψάνων με μάρομαρα σὲ δεύτερη χρήση, ἀμέσως
κάτω ἀπὸ τὸ κατάστρομα τῆς ὁδοῦ Ἁγίου Λημητριῶν (56)
β. Δύο εἰδῶλια κλασσικῶν χρόνων (ἀριθ. 10.670-671) ἀπὸ τὴν
κατάσχεση Gericke (41)



α



β

- α. Ἀπὸ ΝΑ ἄποψη ἐπιγραφῆς ἀναμοχλευμένης ἀπὸ σκαμνὸν μηχανήμα, κάτω ὑπὸ τὸ κατάστρομα τῆς ὁδοῦ Ἁγίου Δημητρίου (56)
- β. Θεμέλια πόρινα ὑπὸ τὸ κατάστρομα τῆς ὁδοῦ Ἁγίου Δημητρίου κατὰ τὴν Διαιτὰ Πύλη, ἄποψη ἀπὸ ΝΔ (56)

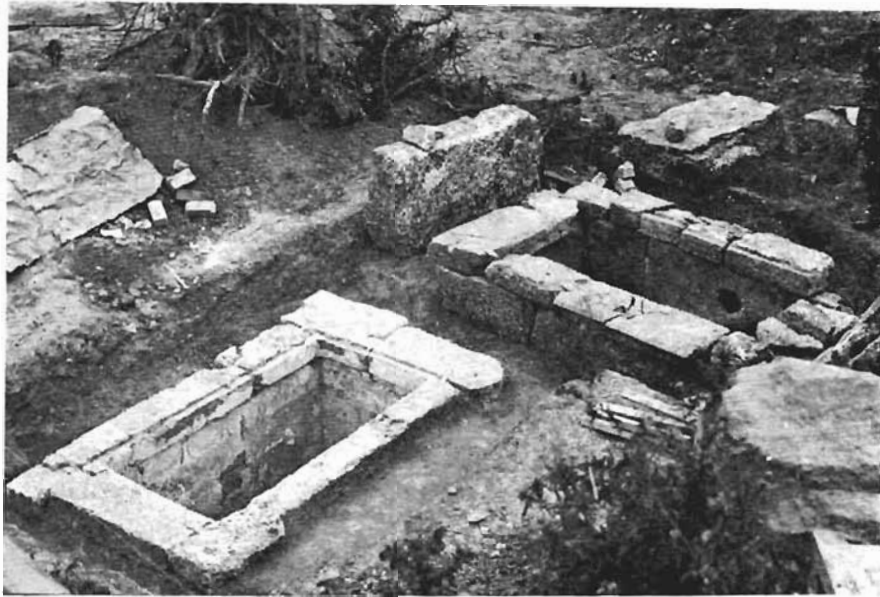


α



β

- α. Οί έλληριστικοί τάφοι Α (έμπρός) και Β (πίσω) πριν από τήν
αποκάλυψη, άποψη από Α (57)
- β. Οί ίδιοι τάφοι μετά τήν αποκάλυψή τους, άποψη από Α (57)



α

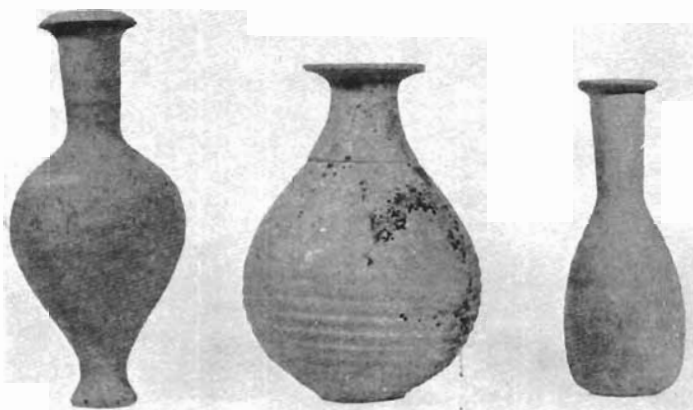


β



γ

α. Οί ελληνιστικοί τάφοι Α (ἀριστερά) καὶ Β (δεξιά), ἄποψη ἀπὸ Ν (57)
β-γ. Ἀντονιανοὶ τοῦ Ἀδρηλιανοῦ ἀπὸ τοὺς ρωμαϊκοὺς τάφους
τοῦ 1^{ου} Σώματος Στρατοῦ (57)



α



β



γ

α-γ. Πήλινα αγγεία από τους τάφους τοῦ σινοικισμοῦ Ἀλξιώδης. Εἶναι (ἀπὸ πάνω πρὸς τὰ κάτω καὶ ἀπὸ ἀριστερὰ πρὸς δεξιὰ) τὰ ἐπ' ἀριθ. 10.918, 10.927, 10.932, 10.940, 10.928, 10.944, 10.931 καὶ 10.938 (58)



α



β

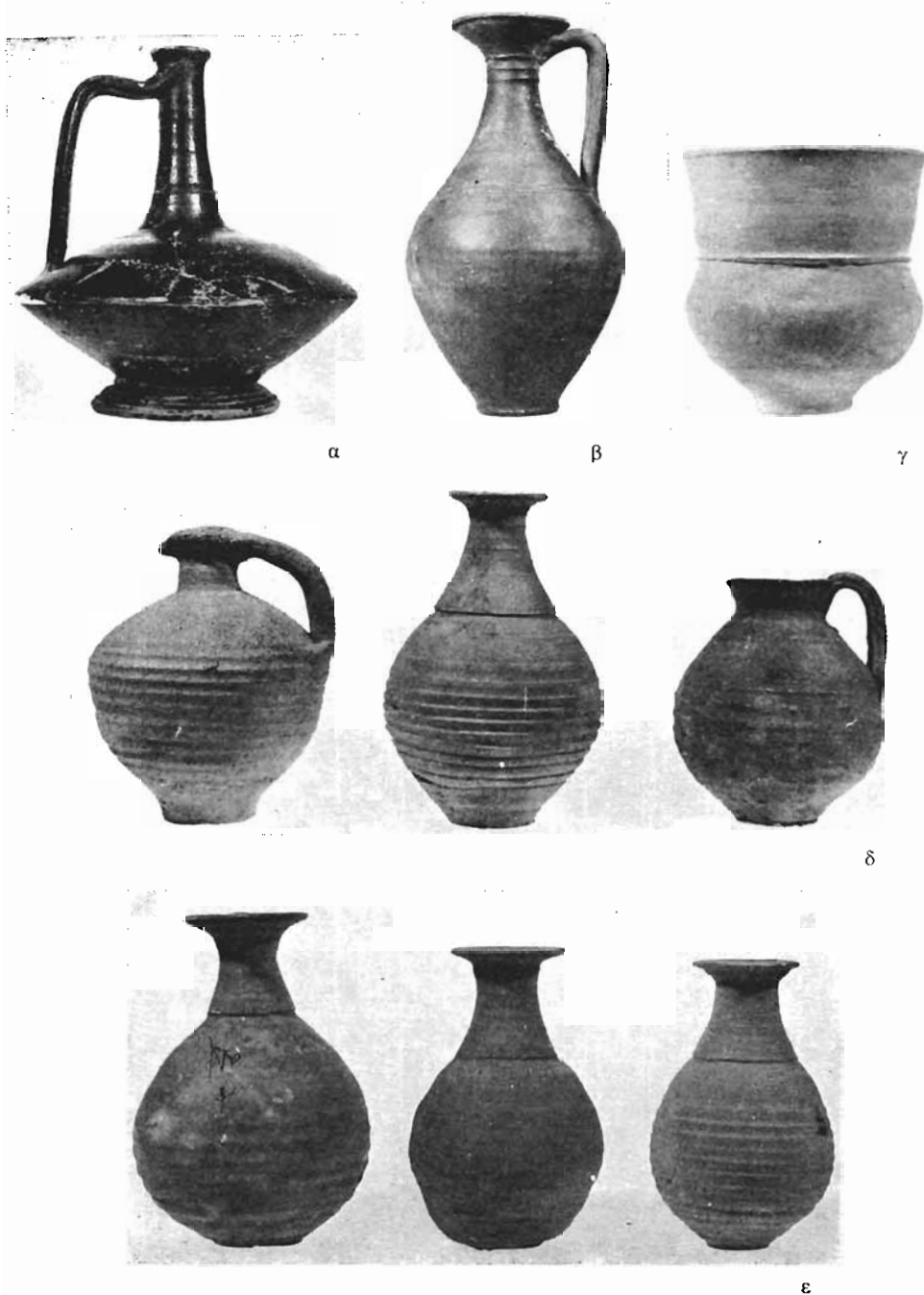


γ



δ

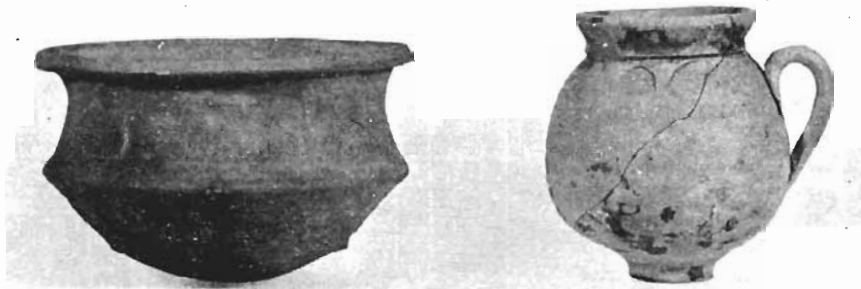
α-δ. Πήλινα αγγεία από τους τάφους του συνοικισμού «Αξιός». Είναι τα υπ' αριθ. 10.919, 10.938, 10.937, 10.920, 11.051, 11.052, 10.993, 11.152 και 11.153 (58)



α-ε. Πήλινα αγγεία από τούς τάφους τοῦ σινοικισμοῦ («Λξιός»). Εἶναι τὰ ὑπ' ἀριθ. 10.916, 10.926, 11.050, 11.156-11.158 καὶ 11.148-11.150 (58)



α

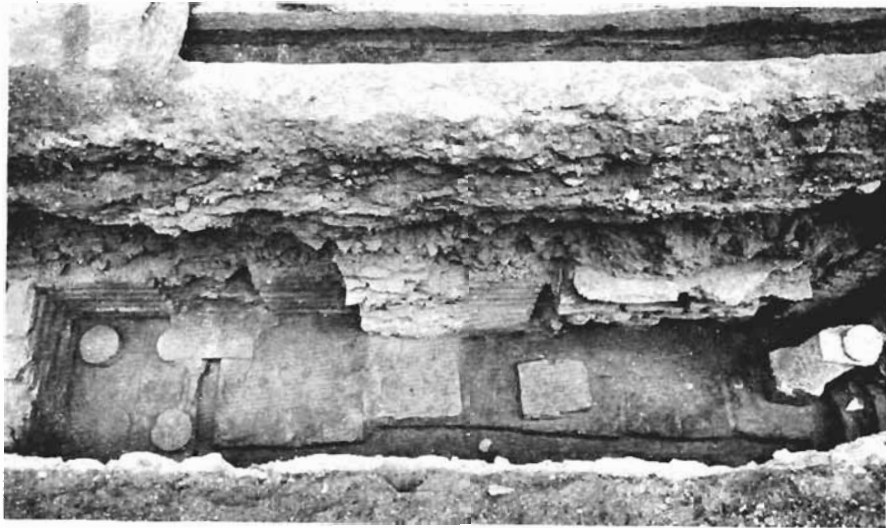


β

Ἐκ τῶν τάφων τοῦ συνοικισμοῦ «Ἀξιός».
α. Πήλινο εἰδώλιο πλανώδιου ὄπρωροπώλη με τὸ γαῖδουράκι του,
β. Τὰ ἐπ' ἀριθ. 11.163 καὶ 11.162 πήλινα ἀγγεῖα (58)



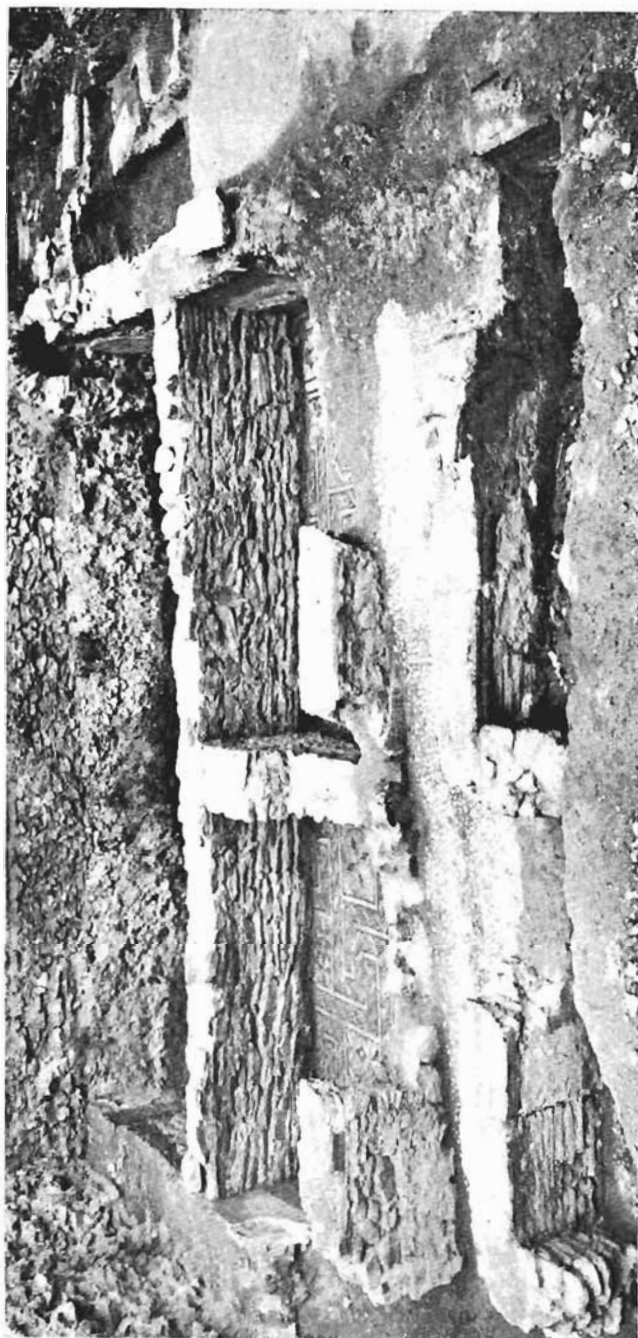
α-γ. Τὰ ὑπ' ἀριθ. 10.870, 10.913, 10.868, 10.915 καὶ 10.867 πηλίνα
εἰδώλια ἀπὸ τάφους τοῦ σινοικισμοῦ «Ἀξιᾶς» (58)



α. Δείψανα ρωμαϊκῶν θερμῶν κατὰ τὸν ἄξονα τῆς ὁδοῦ Ὀλύμπιον, παρὰ τὸν Ἅγιο Δημήτριον (59)



β. Δεξαμενὴ καὶ ὕδραγωγὸς σὲ οἰκόπεδο τῆς ὁδοῦ Προφήτων Ἡλιοῦ 37 (59)



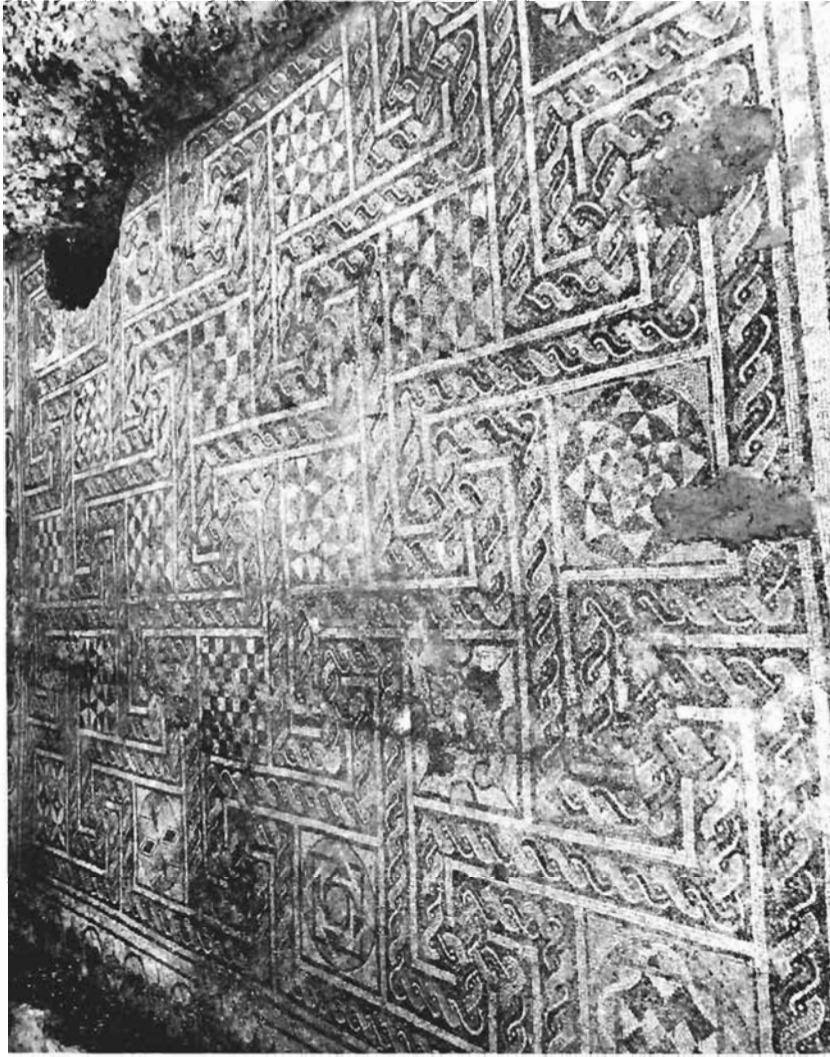
Ἐπίλληλα λείψανα οἰκοδομῶν δύο διαδοχικῶν περιόδων σέ οἰκίπεδο
Ἄντ. Βελιγρά στήν ὁδὸ Σωκοράτους, ἀπὸ Ἀνατολῶν (59)



Ἐκ τῆς Βορῆς τὸ βορειοδυτικὸν τμήμα τοῦ ψηφιδωτοῦ δαπέδου τοῦ πίν. 89 (59)



Ἀπὸ Βορρᾶ ἢ ΝΑ γωνία τοῦ ψηφιδωτοῦ δαπέδου τοῦ πίν. 89 (59)



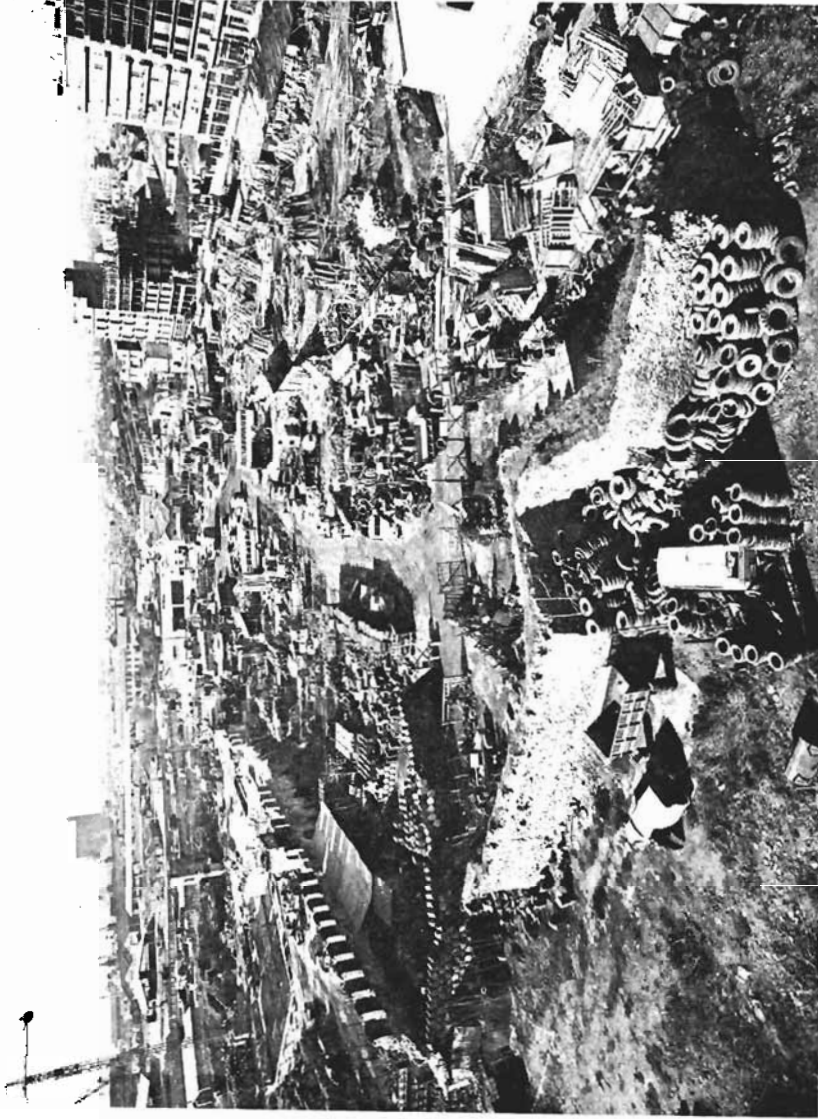
Τὸ ψηφιδωτὸ δίπλεδο τοῦ πίν. 86 ἀπὸ Β, μετὰ τὴν ἀπομόκρωσι
μεταγενέστερον τοίχων ἀπὸ πάνω τοῦ (59)



α. Λείψανα έστερορρομαϊκοῦ κτηρίου στο οικόπεδο Καλλιόπης Παπαδοπούλου και Μ. Πολίτου, στην οδό Σωκράτους (59)



β. Λεπτομέρεια τοιχοδομίας ρωμαϊκοῦ κτηρίου στο οικόπεδο τῆς Εὐαγγελικῆς Ἐκκλησίας (59)



Ἡ Αποψη ἀπὸ Α τοῦ οικοπέδου τῆς τέως Ἐφορείας Ὑλικοῦ Πολέμου (ἐνοικιασμένο σὲ παλαιατέρες), ποὺ παραχωρήθηκε γιὰ τὴν ἀνάεση τοῦ Αἰκαστικοῦ Μεγάρου. Στὸ βάθος: ἀριστερὰ τὸ λιμάνι, δεξιωτέρα ὁ Παλαιὸς (τὼρα Ἐμπορικὸς) Σιδηροδρομικὸς Σταθμὸς (59)



*Λοκυμαστικές τομές στους διαδρόμους (ανάμεσα στα υπαίθρια παλιτζήδικα)
τοῦ οἰκοπέδου τοῦ Δικαστικοῦ Μεγάρου, ἄποψη ἀπὸ Α (59)*