

Ο ΝΕΟΣ ΜΑΚΕΔΟΝΙΚΟΣ ΤΑΦΟΣ ΤΗΣ ΒΕΡΓΙΝΑΣ*

Τριάντα ένα χρόνια ύστερα από την ανασκαφή του μακεδονικού τάφου¹ στα ριζά του υψώματος όπου είναι κτισμένο το ανάκτορο της Βεργίνας, ήρθε στο φως τον Οκτώβριο του 1969², αρκετά βορειότερα μέσα στον κάμπο, ένας νέος μακεδονικός τάφος³ (σχέδ. 1). Δεν έχει βέβαια την ναόσχημη

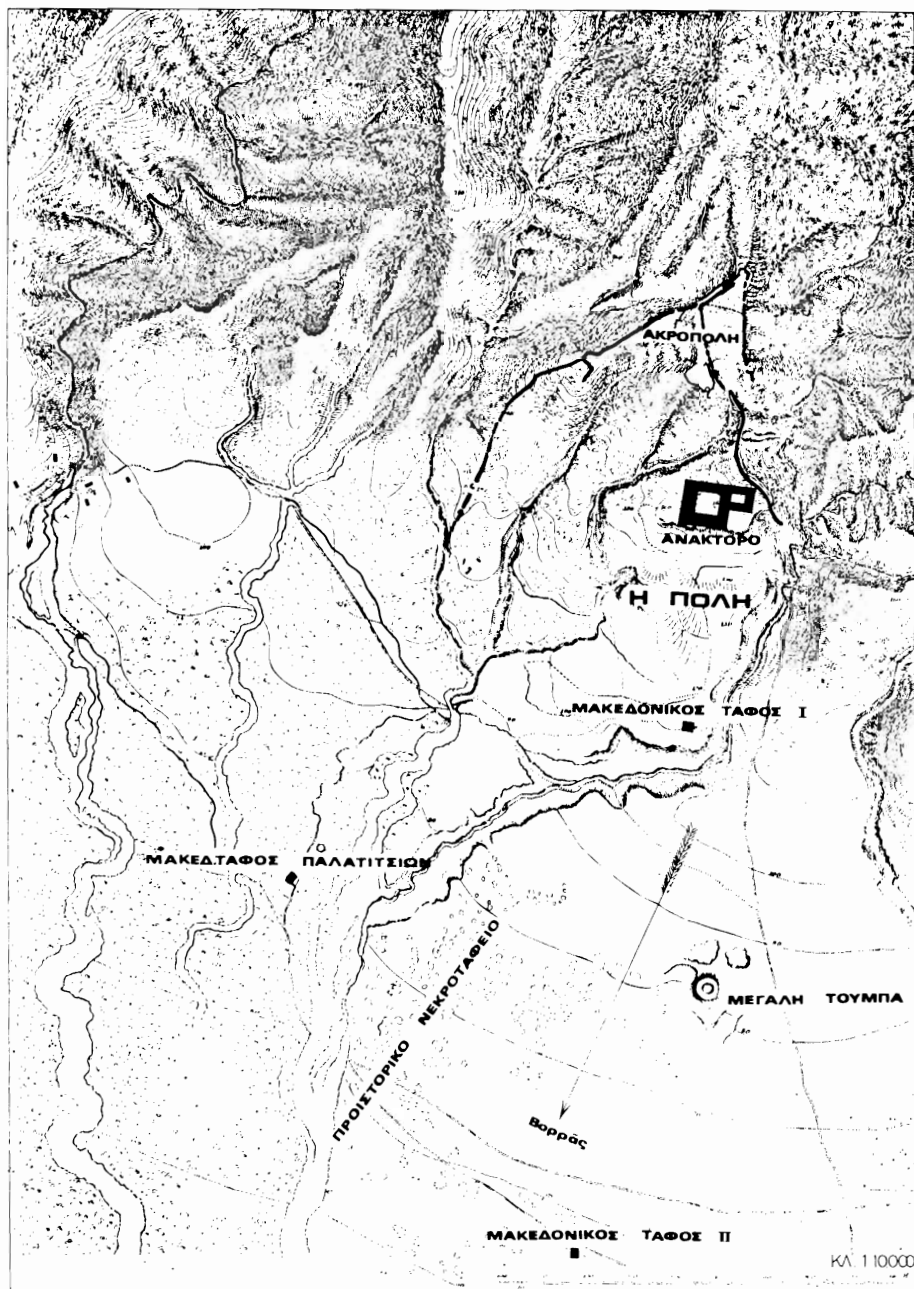
* Ευχαριστώ θερμά τον καθηγητή κ. Μ. Ανδρόνικο για την πρόθυμη παραχώρηση της δημοσίευσης του μνημείου. Για χρήσιμες πληροφορίες και παρατηρήσεις όφειλω να ευχαριστήσω τους καθηγητές κ.κ. Γ. Μπακαλάκη και Φ. Πέτσα, τους συναδέλφους κ. Α. Μιχαηλίδου - Παππά, κ. Ε. Γιούρη, δ. Κ. Ρωμοπούλου και κ. Γ. Τουράτσογλου, για τα σχέδια την αρχιτέκτονα κ. Δ. Αϊβάζογλου και τον σχεδιαστή κ. Κ. Τροχίδη.

1. Κ. Α. Ρ ω μ α ί ο υ, 'Ο μακεδονικός τάφος της Βεργίνας, 'Αθήνα 1951.

2. ΑΔ, τ. 25, 1970, Χρονικά, σ. 395.

3. Μακεδονικοί τάφοι συνηθίζεται να ονομάζονται τα υπόγεια μονοθάλαμα κτιστά ταφικά μνημεία (πολλά με προθάλαμο), που ο νεκρικός τους θάλαμος στεγάζεται πάντοτε με καμάρα πάνω τους υψώνεται ένας τεχνητός τύμβος. Πολλοί έχουν χτιστό δρόμο, χωρίς αυτό να αποτελεί απαραίτητο γνώρισμα. Ίσως θα έπρεπε με βάση τον χτιστό δρόμο να χωρίση κανείς τους μακεδονικούς τάφους σε δύο κατηγορίες: σε τάφους με μνημειώδη πρόσοψη και συνεπώς δίχως δρόμο και σε τάφους με δρόμο, του οποίου ή ύπαρξη κάνει περιττή κάθε μεγαλοπρεπή κατασκευή στην πρόσοψη. Χαρακτηριστική περίπτωση αποτελεί ο τάφος της Πύδνας, όπου για να συμβιβαστή η υπόγεια ναόσχημη πρόσοψη με το όπωσδήποτε πολύ χαμηλό και στενό στόμιο του δρόμου δημιουργήθηκε ένας ενδιάμεσος μεταβατικός χώρος (βλ. L. H e u z e y - H. D a u m e t, Mission archéologique de Macédoine, Paris 1876, πίν. 18). Φαίνεται πως δεν είναι τυχαίο ότι αυτοί οι τάφοι έχουν το απόλυτως αναγκαίο πλάτος των 10 ποδών (3 μ.) (βλ. παρακάτω σ. 173 κ.έ.). Από τους λαξευτούς θαλαμοειδείς τάφους μπορεί κανείς να χαρακτηρίση μακεδονικούς αυτούς οι όποιοι έχουν χτιστή με γωνιολίθους μέσα σε λαξευμένο βράχο και των όποιων και οι διαστάσεις είναι ανάλογες και ή καμάρα ανταποκρίνεται από άποψη κατασκευής στους άλλους μακεδονικούς τάφους. Όπωσδήποτε, σε μία γενική θεώρηση του συνόλου των τάφων δεν πρέπει να άγνοηθούν. Μία μικρή ομάδα θαλαμοειδών τάφων με επίπεδη όμως στέγη που συχνά χαρακτηρίζονται μακεδονικοί είναι οι τάφοι: της 'Ολύνθου (Olynthus XI, σ. 117 κ.έ.), του Σέδες (AE 1937, τ. III, σ. 866 κ.έ.) και Πέλλης (Balkan Studies, τ. I, σ. 113).

Σχετικά με τον όρισμό του μακεδονικού τάφου βλ. Κ. Α. Ρ ω μ α ί ο υ, 'Ο μακεδονικός τάφος της Βεργίνας, σ. 50 κ.έ., X. Μ α κ ρ ό ν α, 'Ανασκαφική έρευνα «μακεδονικού» τάφου εις Κυρύτσαν Πιερίας, ΠΑΕ 1955, σ. 151 κ.έ. και P h. P e t s a s, στα Atti del VII Congresso di Archeol. Classica I, Roma 1961, σ. 401.



Σχέδ. 1. Τὰ μνημεία τῆς περιοχῆς Βεργίνας τοποθετημένα
 στὸ τοπογραφικὸ διάγραμμα τοῦ L. Heuzey

πρόσοψη οὔτε τὴν πλούσια διακόσμηση ἐκείνου, ἀξίζει ὅμως νὰ συζητηθῆ κάπως διεξοδικά.

Οἱ λιτὲς καὶ μὲ ἀκρίβεια ὑπολογισμένες ἀναλογίες του ἔδωσαν ἀφορμὴ



Εἰκ. 1. Ὁ νέος μακεδονικὸς τάφος τῆς Βεργίνας

νὰ ἀσχοληθοῦμε μὲ τὸ πρόβλημα τῆς τυπολογίας τῶν μακεδονικῶν τάφων. Ἐξ ἄλλου, παρὰ τὶς ἐπανελημμένες συλήσεις τῶν τυμβωρύχων, βρέθηκε σειρά κτερισμάτων ποὺ συμβάλλει στὴν ὁλοκλήρωση τῆς εἰκόνας μας γιὰ τὸ περιεχόμενο αὐτῶν τῶν τάφων, καὶ δίνει νέα στοιχεῖα γιὰ τὴν χρονολογικὴ κατάταξη τῆς ἐντόπιας κεραμεικῆς καὶ τῆς μικροτεχνίας.

Ο ΤΑΦΟΣ

Ἡ θέση τοῦ. Ὁ νέος μακεδονικὸς τάφος (εἰκ. 1) βρίσκεται βορείως τῆς σημερινῆς δημοσίας οδοῦ Βεροίας-Κυψέλης, μέσα στὸ χωράφι τῆς Β. Μπλούκα. Ἀπέχει 1.200 μ. περίπου ἀπὸ τὸν τάφο Βεργίνα I, 1.100 μ. ἀπὸ τὸν τάφο τῶν Παλατιτσίων καὶ 1.800 μ. περίπου ἀπὸ τὸ Ἄνάκτορο.

Τὸ θυραῖο τοῦ ἄνοιγμα βλέπει πρὸς ΒΑ, γεγονὸς ποὺ δὲν σημαίνει παρὰ πὼς μπροστὰ ἀπὸ τὸν τάφο περνοῦσε δρόμος στὴν ἀρχαιότητα¹, ὅπως πάνω-κάτω καὶ σήμερα.

Ὁ τύμβος. Ὁ τύμβος ποὺ σκέπαζε τὸν μακεδονικὸ τάφο Βεργίνα II εἶχε ὑψωθῆ ἤδη στὰ χρόνια τῆς πρώιμης ἐποχῆς τοῦ σιδήρου, ὅπως μαρτυροῦν οἱ ταραγμένες προϊστορικὲς ταφές ποὺ βεβαιώθηκαν κατὰ τὴν ἀνασκαφή. Ἡ ζημιὰ στὶς παλιές αὐτὲς ταφές ἦταν πολλαπλή.

Ἦδη στὰ πρώιμα Ἑλληνιστικὰ χρόνια ἀνοίχτηκαν λακκοειδεῖς τάφοι, ὅπως καὶ σὲ πολλοὺς ἄλλους τύμβους τοῦ ἴδιου νεκροταφείου². Μερικὰ ὄστρακα ποὺ περισυλλέχτηκαν τὸ βεβαιώνουν καὶ δίνουν μιὰ χρονολόγηση μέσα στὸν τρίτο π.Χ. αἰ.

Ἄρκετὰ χρόνια ἀργότερα ἄνοιξαν τὸ μεγάλο σκάμμα, ἕναν κύβο μὲ ἀκμὴ περίπου 5 μ., γιὰ νὰ κτίσουν τὸν καμαροσκέπαστο μονοθάλαμο τάφο. Αὐτὸς, σὲ ἀπροσδιόριστη ἐποχὴ παραβιάστηκε τουλάχιστον σὲ δύο σημεία — στὴν κάμαρά του καὶ τὴν εἴσοδο — καὶ συλήθηκε.

Τέλος, ἡ μηχανικὴ καλλιέργεια ἔφερε ὀριστικὴ σχεδὸν διάλυση τῶν ταφῶν τοῦ τύμβου³.

Ἡ ἀρχιτεκτονικὴ τοῦ. Τὸ ὕλικὸ ἀπὸ τὸ ὁποῖο κατασκευάστηκε εἶναι ἕνας ἀρκετὰ ἀνθεκτικὸς πωρόλιθος, ποὺ τὸν ξέρουμε ἀπὸ τὸ Ἄνάκτορο καὶ ἀπὸ τὸν τάφο Βεργίνα I⁴. Τέσσερις μεγάλοι, ἀνισομεγέθεις γωνιόλιθοι ἀπὸ τὸ ἴδιο ὕλικὸ ἔκλειναν, τοποθετημένοι ὁ ἕνας πάνω στὸν ἄλλο, τὴν εἴσοδο τοῦ τάφου⁵. Κατὰ τὴν ἀνασκαφή οἱ δύο τελευταῖοι βρέθηκαν μετακινημένοι ἀπὸ τὴν ἀρχικὴ τους θέση.

1. Γιὰ τὸ θέμα αὐτὸ βλ. τίς πειστικὲς παρατηρήσεις τοῦ Φ. Μ. Πέτσα, Ὁ τάφος τῶν Λευκαδίων, Ἀθήναι 1966, σ. 17 κ.έ. καὶ σ. 21. Πρβλ. D. Kurtz - J. Boardman, Greek Burial Customs, London 1971, σ. 274.

2. ΑΔ τ. 17 (1961/62), Μελέται σ. 218 κ.έ. σὲ διάφορα σημεία. ΑΔ τ. 18 (1963), Χρονικά, σ. 217 κ.έ. σὲ διάφορα σημεία. Μ. Ἀνδρονίκου, Βεργίνα I, Τὸ νεκροταφεῖον τῶν τύμβων, Ἀθήναι 1969, σ. 2. Α. Δάφια - Νικονάου, Ἑλληνιστικὸς τάφος τοῦ ἀρχαίου νεκροταφείου τῆς Βεργίνας, «Μακεδονικά», τ. 9 (1969), σ. 225.

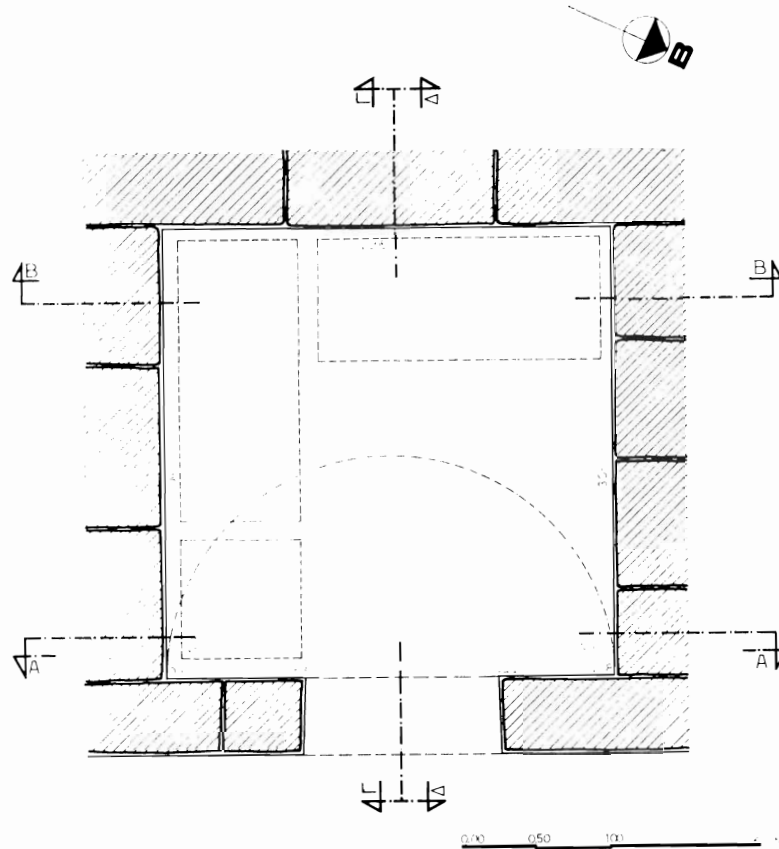
3. Ὁ τάφος δὲν βρίσκεται στὸ κέντρο τοῦ τύμβου. Τὸ ἴδιο συμβαίνει καὶ σὲ ἄλλους μακεδονικοὺς τάφους ὅπως τῆς Πύδνας, Παιονίας, Ἐρετρίας κ.ἄ.

4. Κ. Α. Ρωμαιοῦ, Ὁ μακεδονικὸς τάφος τῆς Βεργίνας, σ. 15. Τάρμ βλ. Φ. Μ. Πέτσα, Ὁ τάφος τῶν Λευκαδίων, σ. 44 ὑποσ. 3.

5. Μὲ τὸν ἴδιο τρόπο φρασσοῦσαν τὸ θυραῖο ἄνοιγμα σὲ πολλοὺς μακεδονικοὺς τά-

Ὁ τάφος εἶναι στὴν κάτοψη ἓνα τετράγωνο, μονοθάλαμο κτίσμα μὲ μῆκος πλευρᾶς περίπου 3 μ.¹ (σχέδ. 2). Στεγάζεται μὲ καμάρα ποῦ ἡ ἀπόστασις τῆς κορυφῆς τῆς ἀπὸ τὸ δάπεδο εἶναι 3,5 μ. (σχέδ. 3-4).

Οἱ κατακόρυφοι πλάγιοι τοῖχοι ἀποτελοῦνται ἀπὸ 4 στοίχους γωνιο-

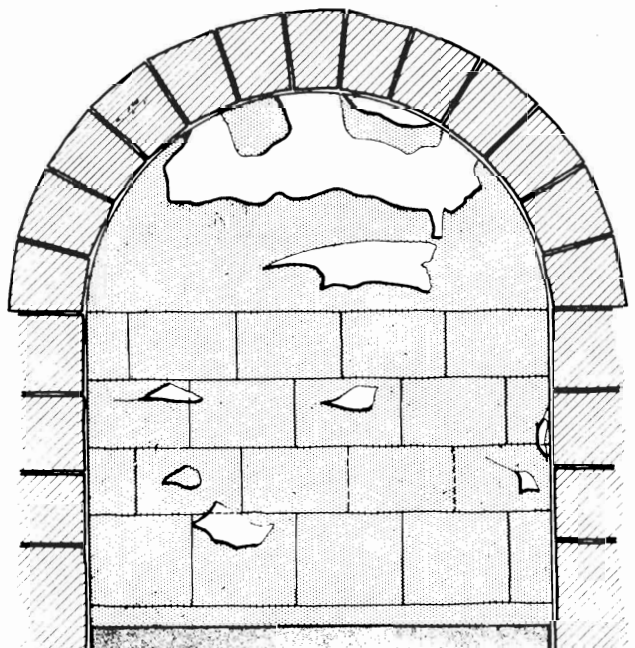


Σχέδ. 2. Κάτοψη τοῦ τάφου

φους π.χ. Λύσωνος καὶ Καλλικλέους, Δίου II (Καρίτσας), Λακκόματος I-II, Λευκαδίων (Θεοδωρίδη), Ἀμφιπόλεως IV (Σεμολτῆς-Ντερέ), Παλατιτίων, Λευκαδίων. Στὸν τελευταῖο ἦταν μετακινημένοι οἱ δύο ὑψηλότερα εὑρισκόμενοι γωνιόλιθοι κατὰ παρόμοιο τρόπο βλ. Φ. Μ. Πέτσας, Ὁ Τάφος τῶν Λευκαδίων, σ. 22 ὑποσ. 3.

1. Ἀκριβέστερα: A καὶ Δ πλευρὰ 2,98 μ., Β πλευρὰ 3,03 μ. καὶ Ν πλευρὰ 3,04 μ. Αὐτὲς οἱ μικρὲς ἀποκλίσεις δὲν παραξενεύουν, ἂν σκεφτῆ κανεῖς ὅτι ὑπάρχουν καὶ σὲ πολὺ μνημειωδέστερα κτίρια. Ἐξ ἄλλου ὁ ἐτοιμόρροπος, διογκωμένος σοβὰς δὲν ἐπιτρέπει μετρήσεις μὲ ἀκρίβεια ἑκατοστομέτρου.

λίθων που έχουν πάχος 50 εκ., όπως κατά κανόνα συμβαίνει σε μακεδονικούς τάφους με τις ίδιες διαστάσεις¹. Το ύψος τους είναι επίσης 50 εκ. (στον πρώτο στοίχο 50 εκ. είναι το όρατο ύψος) έτσι ώστε $50 \times 4 = 2\text{μ.} = \text{το ύψος των πλαγίων τοίχων}$. Ο δυτικός πίσω τοίχος έχει 7 στοίχους γωνιολίθων



ΤΟΜΗ Β-Β
0,00 0,50 1,00 μ

Σχέδ. 3. Η τομή Β-Β του τάφου

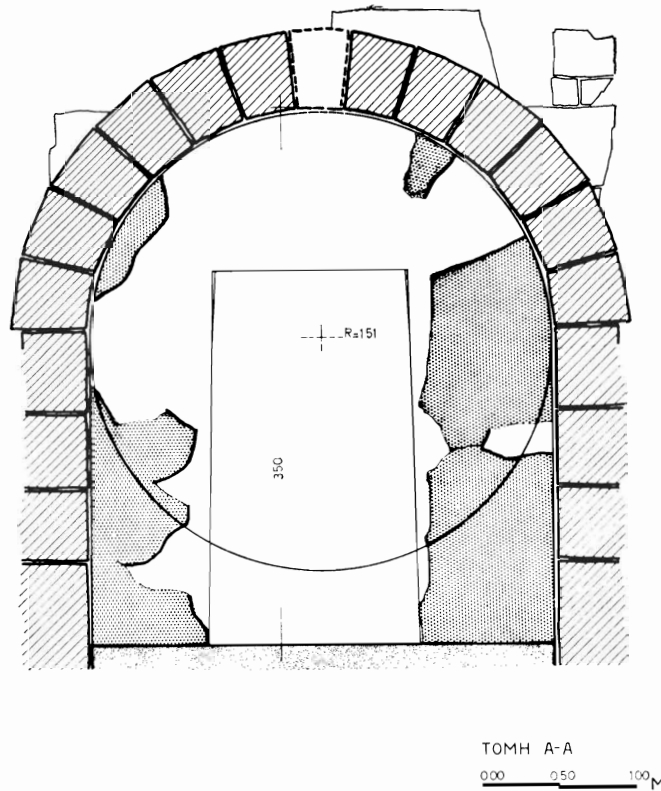
$50 \times 7 = 3,50 \text{ μ.}$, ενώ ο ανατολικός θύραος έχει ακόμη μία σειρά από παραλληλεπίπεδους γωνιολίθους πάχους 42 εκ., που σχηματίζουν έτσι ένα στηθαίο (attica)². Πίσω του κρύβεται η καμάρα. Οί πρώτοι γωνιολίθοι του τρίτου

1. Φαίνεται πως ή πείρα δίδαξε στους τεχνίτες ότι έφτανε ένας τοίχος πάχους 50 εκ. για να συγκρατήσει τις ώθήσεις μίας καμάρας με διάμετρο 3-4 μ. Σε μεγαλύτερους τάφους έχουμε αύξηση του πάχους των πλαγίων τοίχων, π.χ. στο μεγάλο τάφο των Λευκαδίων, όπου μία καμάρα διαμ. 4,80 μ. φέρεται από τοίχους πάχους 0,90-1 μ.

2. Το πιο συγγενικό παράδειγμα είναι ο τάφος των Λευκαδίων (Χαρούλη) BCH τ. 83 (1959), σ. 702, εικ. 18. Atti del VII Congr. d. Archeol. Classica, I, Roma 1961, σ. 401.

στοίχου τοῦ ΒΔ καὶ ΝΑ τοίχου προεξέχουν, ὁ πρῶτος κατὰ 11 καὶ ὁ δεύτερος κατὰ 24 ἐκ. ἀπὸ τὸ μέτωπο τοῦ βορειοανατολικοῦ θυραίου τοίχου.

Ἡ καμάρα, μὲ ἀκτίνα 1,51 μ., ἀποτελεῖται ἀπὸ 13 διπλοῦς προμήκεις θολίτες διατομῆς τραπεζίου. Ἡ καμαρωτὴ στέγη ἔχει τρία ἀνοίγματα (σχέδ.

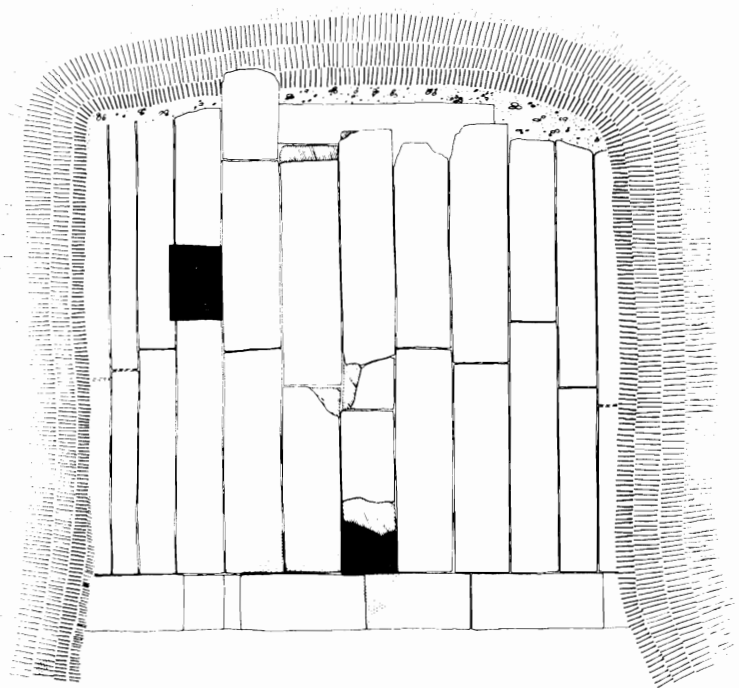


Σχέδ. 4. Ἡ τομὴ Α-Α τοῦ τάφου

4-5), ἀπὸ τὰ ὁποῖα τὰ δύο εἶναι ἀπὸ τὰ γνωστὰ «ἐπαγγελματικά» ἀνοίγματα τῶν τυμβωρύχων στὸ ψαλίδι τῆς καμάρας¹: τὸ ἓνα βρίσκεται στὸ πέρας πρὸς τὸν θυραῖο καὶ τὸ ἄλλο στὴν ἀντίθετη πλευρὰ ἀκριβῶς. Τὸ τρίτο ἀνοίγμα δὲν φαίνεται νὰ ἔγινε μὲ βίαιο καὶ βιαστικό τρόπο: ἔχει σχῆμα κανονικοῦ τραπεζίου μὲ μήκος στενῆς πλευρᾶς 52 ἐκ., ἄνω πλευρᾶς 57 καὶ βάσης 66 ἐκ. Βρίσκεται στὸ τρίτο ζευγὰρι θολιτῶν ἀπὸ τὴν κορυφὴ τῆς καμάρας πρὸς

1. Κ. Α. Ρωμαίου, Ὁ μακεδονικὸς τάφος τῆς Βεργίνης, σ. 6.

N. Όπως είναι φανερό και στο σχέδιο έχει λαξευτή και ό επόμενος πρὸς N θολίτης κατὰ 4 ἐκ. Τὸ ἄνοιγμα κατὰ τὴν ἀνασκαφὴ βρέθηκε κλεισμένο μὲ ἀρχαῖο λίθο πὸν χρησιμοποιήθηκε πολλὲς φορὲς ὅπως δηλώνει τὸ πλαίσιο του καὶ τὰ ὑπολείμματα συνδέσμου μὲ μολυβδοχόηση. Οἱ διαστάσεις του σημειώνονται στὸ σχῆμα (σχέδ. 8).



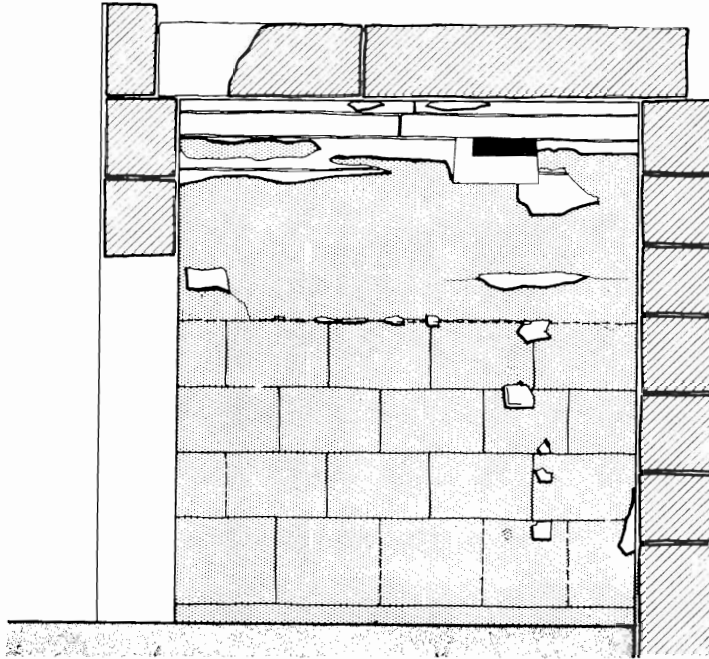
Σχέδ. 5. Ὅψη τῆς καμάρας τοῦ τάφου ἀπὸ πάνω

Τὸ θυραῖο ἄνοιγμα δὲν εἶχε οὔτε κατώφλι οὔτε θυρόφυλλα. Τὸ ὕψος του φθάνει τὰ 2,40 μ. Τὸ πλάτος του κάτω ἐξωτερικὰ εἶναι 1,38 μ. καὶ ἐσωτερικὰ 1,36 μ. Ἐπάνω ἀντιστρόφως: ἐξωτερικὰ εἶναι 1,26 μ. καὶ ἐσωτερικὰ 1,28 μ. Ἀξιοσημείωτες, σὲ σχέση μετὰ τις εἰσόδους ἄλλων τάφων μὲ παρόμοια κάτοψη, εἶναι οἱ σχετικὰ μεγάλες διαστάσεις τοῦ θυραίου ἀνοίγματος¹.

Τέλος, πρέπει νὰ παρατηρήσουμε ὅτι τὸ μῆκος τοῦ βορείου τμήματος τοῦ θυραίου τοῖχου εἶναι (μετρημένο στὸ ἐσωτερικὸ τοῦ τάφου) 76 ἐκ., ἐνῶ τοῦ νοτίου φθάνει τὰ 94 ἐκ.

1. Τὸ θυραῖο ἄνοιγμα τοῦ τάφου Σταυρουπόλεως εἶναι 2,15 × 1,22 μ., τοῦ τάφου Ἀμφιπόλεως IV (Σεμολτὲς-Ντερὲ) 1,95 × 1,03, τοῦ τάφου Λακκώματος II 2 × 1,35 μ.

Τὰ κονιάματα καὶ ἡ γραπτὴ διακόσμηση. Ἡ πρόσοψη τοῦ τάφου καὶ τὸ ἐσωτερικὸ τοῦ νεκρικοῦ θαλάμου εἶναι ἐπιχρισμένα μὲ δύο στρώσεις κονιάματος: ἓνα ἀνοιχτὸ φαιὸ κονίαμα, χονδρὸ (πάχους 1,5 ἐκ.) καὶ σχετικὰ σαθρὸ σὲ πρώτη στρώση, καὶ ἓνα ὑπόλευκο, ἰσχυρὸ καὶ λεπτότερο (2 χσμ.) μὲ λεία ἐπιφάνεια σὲ δευτέρα στρώση.



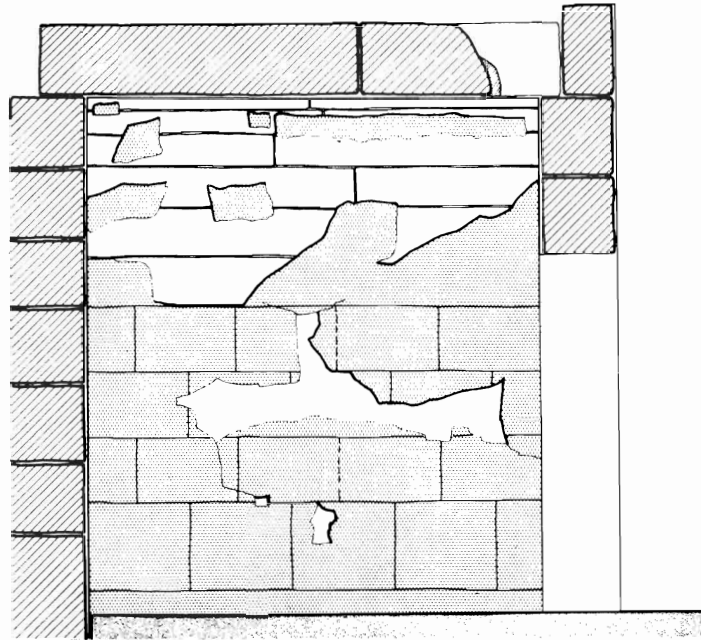
Σχέδ. 6. Ἡ τομὴ Γ-Γ' τοῦ τάφου

Δεξιὰ καὶ ἀριστερὰ ἀπὸ τὸ ἄνοιγμα τῆς εἰσόδου διακρίνονται ὑπολείμματα μελανότεφρης ταινίας μὲ τέσσερις μελανὲς ραβδώσεις, πού ὑποδηλώνει μὲ ζωγραφικὸ τρόπο ἀρχιτεκτονικὴ ἄρθρωση περιθύρου¹ (σχέδ. 9).

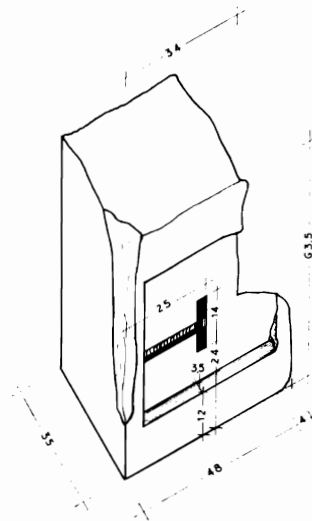
Οἱ ἐπιφάνειες τῶν κατακορύφων τοίχων (σχέδ. 3, 6, 7), ἐκτὸς τοῦ θυραίου, εἶναι διακοσμημένες κατὰ τὸν γνωστὸ τρόπο τῆς γραπτῆς ἀπομίμησης ἰσοδόμου τοιχοδομίας: τὴν βάση τοῦ τοίχου περιτρέχει μία πορφυρὴ ταινία ὕψ. 15-17 ἐκ. Ἀκολουθεῖ μία σειρά ὀρθοστατῶν (61 × 68 ἐκ.) καὶ τρεῖς στοῖχοι πλίνθων (44 × 68 ἐκ.), πού τὸ περίγραμμά τους δηλώνεται μὲ χαραχτὴ καὶ γραπτὴ γραμμὴ ἐρυθροῦ χρώματος². Ἐξ ἄλλου ἴχνη χρώματος πού δια-

1. Πρβλ. τὴν χρωματισμένη παρυφὴ τοῦ περιθύρου στὸν τάφο Δίου II (Καρίτσας), ΠΑΕ 1955, σ. 153 καὶ τοῦ τάφου τοῦ φράγματος Ἀλιάκμονος (ἀδημοσίευτος).

2. Βλ. σχετικὰ Olynthus, τ. XI (1942), σ. 118 κ.έ. καὶ κυρίως A. Rumpf, *MuZ.*, σ. 164 μὲ βιβλιογραφία.



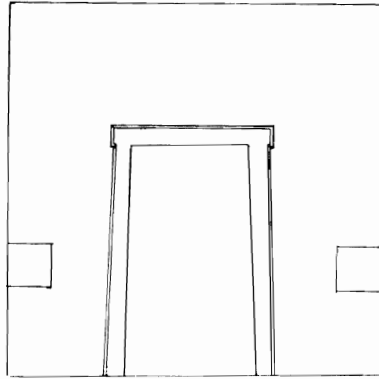
Σχέδ. 7. Ἡ τομὴ Δ-Δ τοῦ τάφου



Σχέδ. 8. Τμῆμα γωνιολίθου

τηρήθηκαν στὴν Ν γωνία τοῦ τάφου φανερώνουν ὅτι μὲ τὴν ζωγραφικὴ ἀπόδοση ἐρυθρῶν καὶ κυανῶν φλεβῶν μαρμάρου πετυχαινόταν ἡ ψευδαίσθηση μιᾶς πολύχρωμης ὀρθομαρμάρωσης¹.

Στὰ μνημειακότερα παραδείγματα ἡ τοιχοδομία αὐτὴ ἐπιστέφεται ἀπὸ μιὰ ταινία-καταλυπτήρα, ἐνῶ ἐδῶ ἡ ἄνω πλευρὰ τοῦ τελευταίου στοι-



Σχέδ. 9. Ἡ πρόσοψη τοῦ τάφου

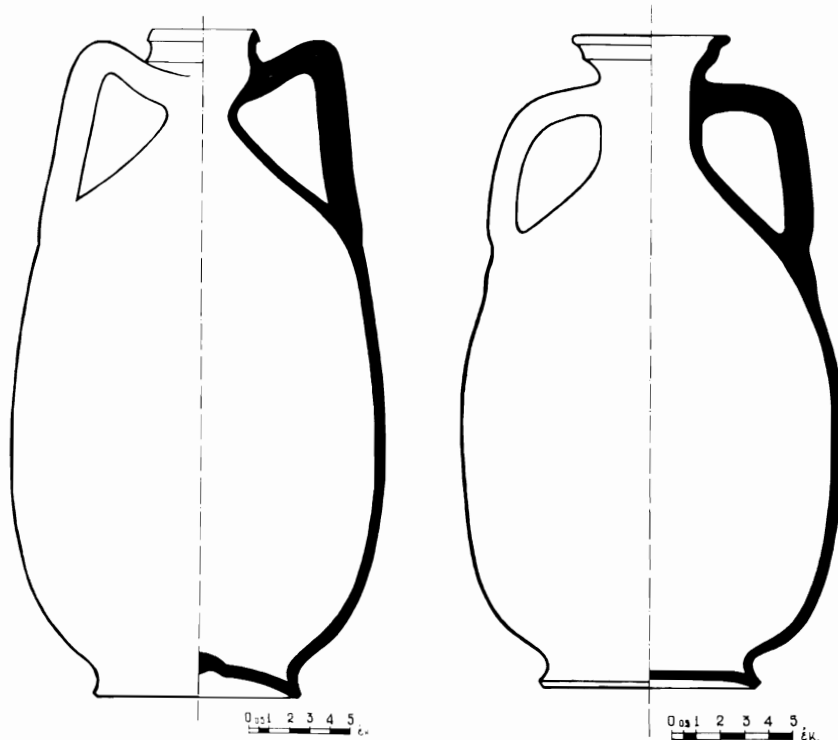
χοῦ τῶν πλίνθων σημειώνει καὶ τὸ πέρασ τοῦ κατακόρυφου τοίχου. Κατὰ μῆκος τῆς γραμμῆς καὶ σὲ κανονικὲς ἀποστάσεις (περίπου 44 ἐκ.=1 πόδα καὶ 1 ἡμιπόδιο) ἦταν τοποθετημένα σιδερένια καρφιά σχήματος Γ, μερικὰ ἀπὸ τὰ ὁποῖα βρέθηκαν στὴ θέση τους. Ἡ χρῆση τους εἶναι γνωστὴ ἀπὸ ἄλλους τάφους· κρεμοῦσαν συνήθως σ' αὐτὰ στεφάνια, πλοχμούς, ταινίες, μικρὰ ἀγγεῖα καὶ ὄπλα².

1. Ἡ διακόσμηση αὐτὴ μὲ τὴν ἀπομίμηση ὀρθομαρμάρωσης μὲ χρωματιστὲς φλέβες ἀντιστοιχεῖ στὸ λεγ. 1ο πομπηϊανὸ στῦλ=2ος αἰ. π.Χ. A. Mau, *Geschichte der decorativen Wandmalerei*, Berlin 1882, σ. 11 κ.έ., A. Rumpf, *MuZ.*, σ. 165. Πρβλ. M. Rostovtzeff, *Ancient Decorative Wallpainting*, JHSt. τ. 39 (1919), σ. 144 κ.έ. καὶ τὰ σπίτια τῆς Δήλου. (Rumpf, ἔ.ά., σ. 164, ὑποσ. 14). Ἀξίζει τέλος νὰ παραπέμψουμε καὶ στὴν ἀπομίμηση πλούσιας ὀρθομαρμάρωσης στὸν τάφο ἑνὸς μακεδόνα εὐγενῆ στὸ Sidi-Gaber (H. Thiersch, *Zwei antike Grabanlagen bei Alexandria*, Berlin 1904, πίν. 1-3) καὶ στὸν τάφο τοῦ φράγματος Ἀλιάκμονος.

2. Τὸ καλύτερο παράδειγμα εἶναι ὁ τάφος τῆς Ἐρετρίας, ὅπου ἀρχικὰ ὑπῆρχαν ἀναρτημένα στὰ καρφιά τὰ πραγματικὰ ἀντικείμενα. Ἀργότερα τὰ ἀντικατέστησαν μὲ τὶς γραπτὲς τους ἀπομιμήσεις. AM τ. 26 (1901), σ. 341. Πρβλ. τὸν τάφο στὸ Παντικάπαιο (M. Rostovtzeff, *Antike dekorative Malerei im Süden Russlands*, Petersburg 1914, πίν. 26-27), τὸν τάφο τοῦ Λύσωνος καὶ Καλλικλέους στὰ Λευκάδια («Μακεδονικά», τ. 2 (1941-52), σ. 634), ἀλλὰ καὶ τὸν θαλαμοειδῆ τάφο μὲ κλίνες στὰ Γνάθια τῆς Ἀπουλίας, RM τ. 27 (1912), σ. 110, εἰκ. 2. Βλ. καὶ Φ. Μ. Πέτσα, Ὁ τάφος τῶν Λευκαδίων, σ. 177, εἰκ. 43.

ΤΑ ΚΤΕΡΙΣΜΑΤΑ

Γιὰ πολλὰ χρόνια δὲν ξέραμε τίποτα γιὰ τὰ κτερίσματα ποὺ περιείχαν οἱ μακεδονικοὶ τάφοι. Τὸν τελευταῖο ὅμως καιρὸ σταθήκαμε τυχεροί, γιατί ὄχι μόνο περιμαζεύτηκαν ὑπολείμματα τῆς λεηλασίας τῶν τυμβωρύχων μὲ προσεχτικὴ ἀνασκαφή, ἀλλὰ, τύχη ἀγαθῆ, βρέθηκαν καὶ τάφοι ἀσύλητοι¹.



Σχέδ. 10. Ὁ ἀμφορεὺς ἀρ. 1.

Σχέδ. 11. Ὁ ἀμφορεὺς ἀρ. 3

Ὁ τάφος Βεργίνα II, ἂν καὶ ἀνήκει στὴν πρώτη περίπτωση, ἔκρυβε ἀρκετὸ ἀπὸ τὸ ἀρχικὸ του περιεχόμενο, ἴσως γιατί, μὲ τὸ σάπισμα τῶν ξύλινων ἐπίπλων καὶ τὴν διάλυσή τους καθὼς καὶ μὲ τὸ χῶμα ποὺ ἔπεσε, ἔγιναν δυσδιάκριτα καὶ ξέφυγαν ἀπὸ τὸ μάτι τῶν «νεκρορυκτῶν».

1. Πρβλ. Vollmoeller, Griechische Kammergräber mit Totenbetten, Bonn 1901, σ. 2. Πλούσιοι σὲ κτερίσματα ἦταν, ὅπως μᾶς πληροφοροῦν οἱ ἀνασκαφικὲς εἰδήσεις, οἱ τάφοι Ἀμφιπόλεως καὶ Φιλίππων. Ἐνα μέρος ἀπὸ τὰ εὐρήματα ἐκτίθεται στὸ Μουσεῖο Καβάλας, βλ. Δ. Λαζαρίδη, Ὁδηγός, σ. 119 κ.έ., πίν. 51 κ.έ. Ἀπὸ τοὺς ἀσύλητους μονάχα ἓνας εἶναι δημοσιευμένος, ὁ μακεδονικὸς τάφος Δίου II (Καρίτσας), ΠΑΕ, τ. 1955, σ. 156 κ.έ., ποὺ περιεῖχε τὴν ταφὴ μῆς παιδίσκης καὶ πενιχρὰ κτερίσματα.

I. ΑΓΓΕΙΑ

Ἄγγεϊα γιὰ τροφές

α) Ἀμφορεῖς

Αὐτὰ τὰ μεγάλα σχετικῶς ἀγγεῖα (ποὺ ὄχι πετυχημένα τὰ ὀνόμασαν ληκύθους ἢ λαγήνους δίωτους) μὲ τὰ σχεδὸν κάθετα τοιχώματα τῆς κοιλιᾶς, τὸν πολὺ στενὸ λαιμό, τὸ κάπως φαρδύτερο στόμιο καὶ τὶς ραβδωτὲς λαβὲς ἀποτελοῦν ἓνα ἀπὸ τὰ πιὸ χαρακτηριστικὰ δείγματα τῆς ἐντόπιας μακεδονικῆς κεραμεικῆς τῶν ἑλληνιστικῶν χρόνων.

Εἶναι συνήθως «δίχρωμα», τὰ ἄνω δύο τρίτα τοῦ ἀγγείου εἶναι ἐπιχρισμένα μὲ μελανὸ βερνίκι ποὺ στὶς παρυφές του γίνεται ἀραιότερο, ἐνῶ τὸ ὑπόλοιπο ἓνα τρίτο εἶναι ἐπιχρισμένο μὲ βερνίκι καστανέρυθρου χρώματος.

Ἄρ. 1 (σχέδ. 10, πίν. I,α) Υ. 33,50 ἐκ. ΔΧ. 5,1 ἐκ. ΔΒ. 13,2 ἐκ.

Ὁ πηλὸς εἶναι σχεδὸν καθαρὸς μὲ κιτρινωπὸ ἕως ἔντονα ἐρυθρὸ χρῶμα. Τὸ μελανὸ βερνίκι ἔχει ἀνοιχτόχρωμους «λεκέδες» ποὺ ὀφείλονται στὴν ἀνισοπαχῆ ἐπάλειψή του. Τὸ χεῖλος ἀποτελεῖται ἀπὸ δύο ἀνισομεγέθεις δακτυλίους ὅπου μπολιάζουν οἱ λαβὲς μὲ τὶς διπλὲς νευρώσεις.

Παρόμοια ἀγγεῖα: Κεραμόπουλλος, ΑΕ 1932, σ. 122, ἀρ. 16, εἰκ. 76, 1. Ἄνδρόνικος, ΑΕ 1955, σ. 44, ἀρ. Β₁, εἰκ. 23, 4. Πέτσας ΑΔ 17, 1961/62, σ. 232, πίν. 106α. Πρβλ. καὶ τὶς παραλλαγές τοῦ τύπου μὲ σφαιρικὸ ἢ ἀπίοσχημο σῶμα καὶ τονισμένο χεῖλος ἀπὸ τοὺς μακεδονικοὺς τάφους τῆς Ἀμφιπόλεως στὸ μουσεῖο Καβάλας, ἀρ. 894Α καὶ 995Α.

Ἄρ. 2 (πίν. I,β) Ὅμοιο ἀγγεῖο. Τὸ βερνίκι του ποικίλλει ἀπὸ καστανόφαιο ἕως ἐρυθρό.

Ἐπάρχει, ἐξ ἄλλου, μία παραλλαγή τοῦ τύπου αὐτοῦ, ὅπου τὰ ἄνω δύο τρίτα (2/3) τοῦ ἀγγείου καλύπτονται ἀπὸ θαμπὸ λευκὸ χρῶμα:

Ἄρ. 3 (πίν. I,γ, σχέδ. 11). Υ. 27,1 ἐκ. ΔΧ. 9,2 ἐκ. ΔΒ. 6,3 ἐκ.

Ὁ πηλὸς δὲν εἶναι πολὺ καθαρὸς. Τὸ χρῶμα του εἶναι φαιό. Ὁ λαιμὸς τοῦ ἀγγείου εἶναι ψηλότερος ἀπ' ὅτι στὰ προηγούμενα παραδείγματα, τὸ χεῖλος εἶναι ὀριζοντιωμένο καὶ οἱ λαβὲς μπολιάζουν 2 ἐκ. χαμηλότερα ἀπ' αὐτό.

Ἀνάλογα παραδείγματα ἔχουμε ἤδη ἀπὸ τὴν Ὀλυνθο. Olynthus V πίν. 161, ἀρ. 654. Σύγχρονο: ΑΕ 1955, σ. 43, Α₁, εἰκ. 23,5.

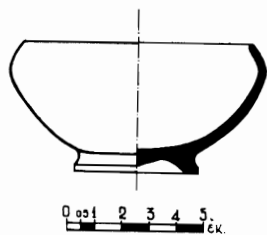
Ἄρ. 4. Ὅστρακα ὁμοίου ἀγγείου μικροτέρου μεγέθους. ΔΧ. 4,6 ἐκ.

β) Οἶνοχόη

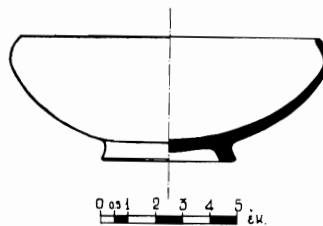
Σώθηκε ἓνα μόνο μεγάλο θραῦσμα ἀπὸ τὸν λαιμὸ καὶ ἡ λαβὴ μιᾶς οἶνοχόης. Εἶναι ἐπιχρισμένα μὲ λευκὸ, ὄχι στιλπνὸ χρῶμα. Σωζ. Υ. 10,5 ἐκ. ΔΧ. 8,7 ἐκ. Πρβλ. Hesperia 3, 1934, σελ. 417, Ε 127, εἰκ. 100 (2ος αἰ. π.Χ.).

γ) Σκυφίδια

Ἐτσι επικράτησε νὰ χαρακτηρίζονται συμβατικά τὰ ἀβαθῆ ἀνοικτὰ ἀγγεῖα σὲ σχῆμα κούπας (bowl, saucer, Napf). Τὸ πρόβλημα τῆς χρήσης τους δὲν ἔχει λυθῆ. Πολὺ πιθανὴ φαίνεται ἡ γνώμη τοῦ Μ. Ἀνδρόνικου (ΑΕ 1955, 36) ὅτι ἦταν οἰκιακὰ σκεύη ὅπου τοποθετοῦσαν φαγητὸ ἢ ποτὰ. Εἶναι ἓνα ἀπὸ τὰ πιὸ διαδεδομένα εἶδη ἀγγείων τῶν ἐλληνιστικῶν χρόνων.



Σχέδ. 12. Τὸ σκυφίδιον ἀρ. 1



Σχέδ. 13. Τὸ σκυφίδιον ἀρ. 2

ἘΟ τάφος II τῆς Βεργίνας περιεῖχε τριῶν τύπων σκυφίδια.

Ἄωτα σκυφίδια μὲ χεῖλη ποὺ καμπυλώνουν πρὸς τὰ μέσα

Ἄρ. 1 (πίν. II,α, σχέδ. 12). Υ. 4,7 ἐκ. ΔΧ. 8,5 ἐκ. ΔΒ. 5,5 ἐκ.

ἘΟ πηλὸς εἶναι τεφρὸς. Τὸ βερνίκι εἶναι μελανὸ σ' ὀλόκληρο τὸ ἐσωτερικὸ καὶ στὸ ἐξωτερικὸ ἄνω μισό· τὸ ὑπόλοιπο ἀγγεῖο εἶναι τεφρόχρωμο. ἘΗ καμπύλη τῆς κοιλιᾶς εἶναι δυνατὴ, τὸ δαχτυλίδι τῆς βάσης ἀρκετὰ ψηλὸ καὶ τὰ χεῖλη καταλήγουν σὲ ὄξυ πέρας. Πρβλ. τὸν πρωιμότερο σκύφο ἀπὸ τὴν Ἄγορά, Hesperia 3,1934, σ. 435, Α 20, εἰκ. 117.

Ἄρ. 2 (πίν. II,β, σχέδ. 13). Υ. 4,5 ἐκ. ΔΧ. 10,8 ἐκ. ΔΒ. 4,8 ἐκ.

ἘὍπως καὶ στὸ προηγούμενο, τὸ ἐσωτερικὸ καὶ τὸ ἄνω μισὸ ἐξωτερικὸ εἶναι ἐπιχρισμένα μὲ μελανόφαιο ἐνῶ τὸ ὑπόλοιπο μὲ πολὺ ἀνοικτὸ φαιὸ βερνίκι. Τὸ ἀγγεῖο αὐτὸ εἶναι λιγότερο βαθὺ ἀπὸ τὸ προηγούμενο καὶ ἡ καμπύλη στὸ σῶμα του δὲν εἶναι τόσο ἐντονη. Τὸ δαχτυλίδι τῆς βάσης μὲ τὸ κοφτὸ προφίλ εἶναι χαμηλό. Τὰ χεῖλη καταλήγουν σὲ ὄξυ πέρας. Πρβλ. Hesperia 3,1934, σ. 435, D9, εἰκ. 117.

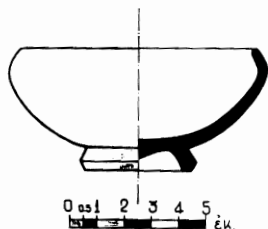
Ἄρ. 3 (πίν. II,γ, σχέδ. 14). Υ. 4,2 ἐκ. ΔΧ. 9,5 ἐκ. ΔΒ. 4,2 ἐκ.

Εἶναι ἐπιχρισμένο μὲ τὸν ἴδιο τρόπο ὅπως τὸ προηγούμενο μὲ κάπως ἀνοικτότερο βερνίκι. Τὸ δαχτυλίδι τῆς βάσης στὸ προφίλ του δείχνει μιὰ γραμμικὴ ἀκαμψία. Εἶναι τὸ ὀψιμότερο κομμάτι τῆς σειρᾶς.

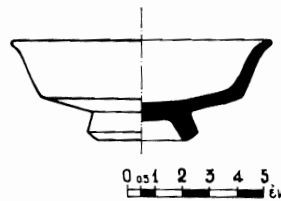
Ἄρ. 4. Σῶζονται λίγα μόνο ὄστρακα. Διάμετρος χείλους περ. 9,5 ἐκ. Ἐπίχρισμα φαιό.

Ἐπιχρῶμενο σκυφίδιο μὲ χεῖλη ποὺ καμπυλώνουν πρὸς τὰ ἔξω

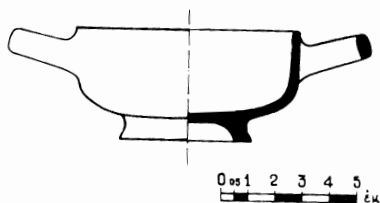
ἄρ. 5 (πίν. II,δ, σχέδ. 15). Ὑ. 3,5 ἐκ. ΔΧ. 9,5 ἐκ. ΔΒ. 3,8 ἐκ. Τὸ ἐπίχρισμα στὸ ἐσωτερικὸ εἶναι φαιὸ καὶ στὸ ἐξωτερικὸ ποικίλλει ἀπὸ πολὺ ἀνοιχτὸ καστανὸ ὡς τεφρό. Τὸ περίγραμμα τοῦ ἀγγείου ἀποτελεῖται, ἂν ἐξαιρέση κανεῖς τὰ χεῖλη ποὺ καμπυλώνονται ἐλαφρὰ, ἀπὸ εὐθεῖες γραμμές. Στὸ χεῖ-



Σχέδ. 14. Τὸ σκυφίδιον ἀρ. 3



Σχέδ. 15. Τὸ σκυφίδιον ἀρ. 5



Σχέδ. 16. Τὸ σκυφίδιον ἀρ. 6

λος διακρίνονται ἴχνη φωτιᾶς. Πρβλ. *Hesperia* 3,1934, σ. 435, εἰκ. 117, D5, (μέσα 2ου π.Χ. αἰ.).

Σκυφίδιο μὲ κάθετα τοιχώματα

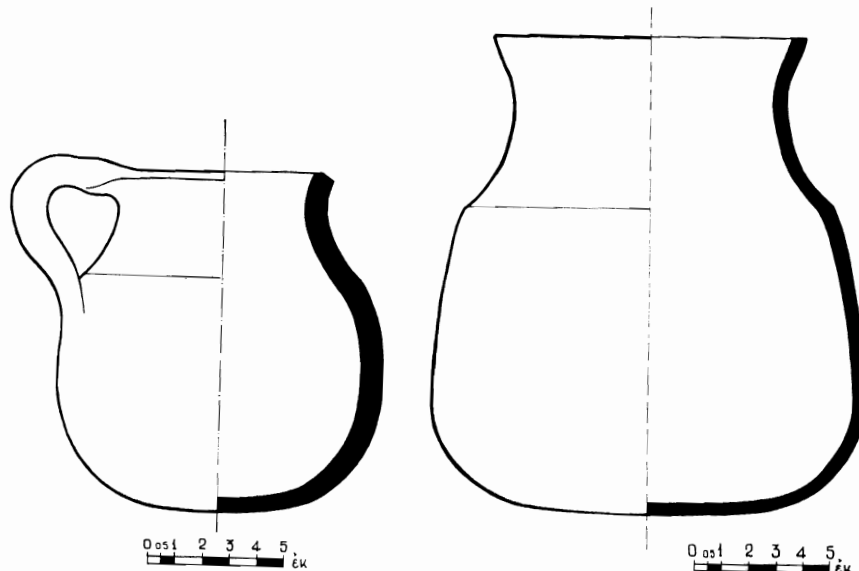
ἄρ. 6 (πίν. III,α, σχέδ. 16). Ὑ. 4 ἐκ. ΔΧ. 8 ἐκ. μὲ τις λαβές: 13,5 ἐκ. Τὸ ἐπίχρισμα εἶναι μελανόφαιο στὸ ἐσωτερικὸ καὶ τὸ ἄνω μισὸ τοῦ ἐξωτερικοῦ, καὶ φαιὸ στὸ ὑπόλοιπο ἀγγεῖο. Τὸ δαχτυλίδι τῆς βάσης εἶναι χαμηλὸ καὶ οἱ λαβές ἔχουν μορφή τραπεζίου. Πρώιμα παραδείγματα ἔχουμε ἀπὸ τὴν Ὀλυνθο. *Olynthus XIII*, πίν. 209, ἀρ. 671, πίν. 213.

δ) Χύτρες

Ὁ τάφος περιεῖχε τρία δείγματα ἀγγείων δίχως ἐπίχρισμα ἀποκλειστικὰ καθημερινῆς καὶ πρακτικῆς χρήσης: 3 χύτρες, ἀπὸ τῆς ὁποίας οἱ δύο συγκροτήθηκαν σχεδὸν ὁλόκληρες. Εἶναι κατασκευασμένες ἀπὸ ἐντόπιο, ὄχι πολὺ καθαρὸ πηλό. Χαρακτηριστικὸ στὸ σχῆμα τους εἶναι ἡ μεγάλη κοιλιὰ, τὸ ἀνοιχτὸ στόμιο καὶ ἡ καμπυλωμένη βάση ποὺ ὑπαγορεύεται ἀπὸ τὴ

χρήση τοῦ ἀγγείου. Σωστά τονίζει ὁ H. Thompson (Hesperia 3, 1934, σ. 466) τὸν μεταλλικὸ χαρακτῆρα στὴ μορφή τους. (Πρβλ. D. A. Amyx, The Attic stelai, Hesperia 27, 1958, 211 κ.έ.).

Ἄρ. 1 (πίν. III,β, σχέδ. 17). Ὑ. 12,5 ἐκ. ΔΧ. 8,8 ἐκ. Πάχος τοιχώματος 9 χιλ. Ὁ πηλὸς εἶναι ἐρυθρὸς καὶ περιέχει μαρμαρυγία (mica) καὶ πολὺ μικροὺς λίθους. Τὸ σχεδὸν σφαιρικὸ σῶμα τοῦ ἀγγείου στενεύει πρὸς τὸν λαιμὸ καὶ τὰ χεῖλη κάμπτονται πρὸς τὰ ἔξω.



Σχέδ. 17. Ἡ χύτρα ἀρ. 1

Σχέδ. 18. Ἡ χύτρα ἀρ. 2

Σύγχρονο, ἐντελῶς ὅμοιο παράδειγμα ἔχουμε ἀπὸ τὸν ἑλληνιστικὸ τάφο Βεροίας. ΑΕ 1955, σ. 45, εἰκ. 20, βλ. καὶ ΑΕ 1932, σ. 122, ἀρ. 13, 75, 1. Τὸ σχῆμα αὐτὸ εἶναι πολὺ διαδεδομένο. Γιὰ πρῶιμα παραδείγματα βλ. Olynthus XIII, πίν. 149, ἀρ. 272. Τέτοια ἀγγεῖα ἔχουμε καὶ ἀπὸ τοὺς τάφους τῆς Ἀμφιπόλεως στὸ μουσεῖο Καβάλας, ἀρ. 505 Α, 876 Α, 877 Α.

Ἄρ. 2 (πίν. III,γ, σχέδ. 18). Ὑ. 18 ἐκ. ΔΧ. 11,3 ἐκ. Πάχος τοιχώματος 3-6 χιλ. Ὁ πηλὸς εἶναι ὅπως καὶ τοῦ προηγούμενου ἀγγείου. Ἡ γένεση τῆς λαβῆς (πλ. 2,5 ἐκ.) διακρίνεται στὴν κοιλιὰ τοῦ ἀγγείου σὲ ὕψος 8 ἐκ. ἀπὸ τὴ βάση. Τὰ τοιχώματα τῆς κοιλιᾶς εἶναι σχεδὸν κάθετα, τοῦ λαιμοῦ κοῖλα. Ἡ μετάβαση ἀπὸ τὸ ἓνα μέλος στὸ ἄλλο εἶναι ἀπότομη, γωνιώδης.

Ἄρ. 3. Ἀπὸ τὴν τρίτη χύτρα συγκολλήθηκαν τρία ὄστρακα ἀπὸ τὸν

λαιμό. Ἔτσι μπορούμε νὰ ὑπολογίσουμε τὴν διάμετρό του σὲ 18,5 ἐκ. Εἶχε τουλάχιστον μία λαβὴ (πλ. 2,4 ἐκ.) μὲ μία νεύρωση. Ὁ πηλὸς εἶναι ἐρυθρὸς καὶ περιέχει πολὺ μικροὺς λίθους. Πάχος τοιχ. 4 χιλ. Σὲ μερικὰ σημεῖα τὸ θραῦσμα εἶναι μαυρισμένο ἀπὸ τὴν φωτιά. Τὸ χεῖλος ἀποτελεῖται ἀπὸ μία σκοτία ἀνάμεσα σὲ δύο δακτυλίους. Ὁ λαιμὸς εἶναι σχεδὸν ἀνύπαρκτος.

Παρόμοιο παράδειγμα ἀπὸ τὸν λαξευτὸ τάφο Βεροίας. ΑΔ 22, 1967, σ. 410 πίν. 308 γ, (Χρονικά).

Ἄγγεϊα γιὰ ἀρώματα καὶ ψιμύθια

α) Βαλσαμάρια (Unguentaria)

Τὰ βαλσαμάρια εἶναι μικρὰ συνήθως ἀτρακτόσχημα ἀγγεῖα, δίχως λαβές, μὲ στενὸ καὶ μακρὸ λαιμό. Στὰ ἑλληνιστικὰ χρόνια, ὅσο ἀφορᾷ τὴ χρήση, ἀποτελοῦσαν τὴ συνέχεια τῶν λευκῶν ληκύθων καὶ γνώρισαν μεγάλη διάδοση. Ἦταν γνωστὰ σ' ὀλόκληρη τὴν λεκάνη τῆς Μεσογείου.

Στὴ γλώσσα μας δὲν ἔχει καθιερωθῆ ἀκόμη ὄρος γιὰ τὰ ἀγγεῖα αὐτά. Παλιότερα τὰ ἔλεγαν δακρυδόχους (lacrimatoria) ἀσφαλῶς ἀπὸ παρανόηση. Σήμερα χαρακτηρίζονται ὀρθότερα ὡς ληκύθια, μυροδοχεῖα ἢ βαλσαμάρια (unguentaria).

Γιὰ ὀρολογία, χρῆση καὶ ἐξέλιξη τοῦ σχήματος αὐτῶν τῶν ἀγγείων βλ. H. Thompson, *Hesperia* 3, 1934, σ. 472-74. P. Hellström, *Labraunda* II, 1, σ. 23-27. M. Ἀνδρόνικος, *ΑΕ* 1955, σ. 33-36. Τελευταῖα I. Metzger, *Erctria* II, σ. 28.

Ἐκ τῶν ἀποσπασμάτων ποὺ βρέθηκαν μέσα στὰ χώματα τοῦ τάφου ἀνασυγκροτήθηκαν 4 βαλσαμάρια· ἓνα πέμπτο βρέθηκε ἀκέραιο. Συνολικὰ θὰ πρέπει νὰ ὑπῆρχαν τουλάχιστον 11 ἀγγεῖα αὐτοῦ τοῦ εἴδους.

Ἄρ. 1. (πίν. IV,α). Υ. 12 ἐκ. ΔΧ. 2,9 ἐκ. ΔΒ. 2,4 ἐξ. Πλ. Κ. 6,2 ἐκ. Τὸ βερνίκι εἶναι καστανόφαιο, τὰ τοιχώματα λεπτὰ (1,5 χιλ.), ἡ κοιλία τοῦ ἀγγείου πολὺ φαρδιά ἐνῶ ὁ λαιμὸς στενὸς καὶ κοντός. Πρβλ. *Tarsus*, I, σ. 231, ἀρ. 248. *ΑΜ* 33, 1908, σ. 430, 436, πίν. 26,1. *The Swedish Cyprus Expedition* IV, 3, εἰκ. 24, 21 (hellenistic I=325-150 π.Χ.).

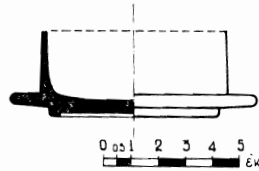
Ἄρ. 2 (πίν. IV,β). Υ. 9 ἐκ. ΔΧ. 2,4 ἐκ. ΔΒ. 1,8 ἐκ. Πλ. Κ. 5 ἐκ. Ὁ πηλὸς εἶναι καστανός, τὸ βερνίκι τεφρό. Φαιοὶ καὶ καστανοὶ δακτύλιοι διακοσμοῦν τὸν λαιμὸ καὶ τὴν κοιλία τοῦ ἀγγείου. Τὸ σχῆμα ὁμοιο μὲ τοῦ προηγούμενου.

Ἄρ. 3 (πίν. IV,γ). Υ. 7,1 ἐκ. ΔΧ. 2,3 ἐκ. ΔΒ. 1,6 ἐκ. Πλ. Κ. 4 ἐκ. Τὸ βερνίκι εἶναι κάπως στιλπνὸ μελανόφαιο. Ἡ κοιλία τοῦ ἀγγείου εἶναι σχεδὸν σφαιρική, οἱ δακτύλιοι τοῦ χείλους καὶ τῆς βάσης τονισμένοι. Πρβλ. *Tarsus*, I, σ. 230, ἀρ. 217.

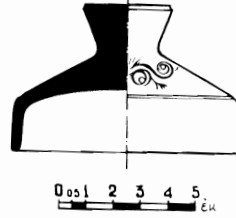
Ἄρ. 4 (πίν. IV,δ). Μέγ. σωζ. Υ. 5 ἐκ. Ὁμοιο μὲ τὸ ὑπ' ἀρ. 3.

Ἄρ. 5 (πίν. IV,ε). Υ. 8,7 ἐκ. ΔΧ. 1,9 ἐκ. ΔΒ. 1,9 ἐκ. Πλ. Κ. 2,7 ἐκ. Τὸ βερνίκι εἶναι τεφρό. Τρεῖς χαρακτοὶ δακτύλιοι διακοσμοῦν τὴ βάση. Ἡ κοιλιὰ τοῦ ἀγγείου εἶναι πολὺ στενὴ. Πρόκειται γιὰ τὸ νεώτερο χρονολογικὰ κομμάτι. Egetria II, σ. 67, πίν. 28, 11 (2ος αἰ. π.Χ.).

Ἄρ. 6. Ἄπὸ ἓνα μεγάλο βαλσαμάριο, πιθανῶς τοῦ τύπου μὲ πολὺ φαρδεῖς ὤμους καὶ κοιλιὰ, προέρχεται ἓνας λαίμνος ἀγγείου ποῦ σώζεται ἀκέραιος. Εἶναι ἐπιχρισμένος μὲ ἐρυθρὸ βερνίκι καὶ γύρω του τυλίγεται μιὰ φαιόχρωμη ταινία. Τὸ ὕψος του εἶναι 8 ἐκ. Ὁλόκληρο τὸ ἀγγεῖο ἔφθανε τὰ 22-25 ἐκ.



Σχέδ. 19. Ἡ πυξίδα ἀρ. 1



Σχέδ. 20. Ἡ πυξίδα ἀρ. 3

β) Πυξίδες

Ἄρ. 1 (πίν. IV,στ, σχέδ. 19). Ἄπὸ μιὰ καλοφτιαγμένη πυξίδα ποῦ στέκεται στὴν παράδοση τῶν μελαμβωφῶν ἀγγείων τοῦ 4ου αἰ. π.Χ. μᾶς σώθηκε ἡ βάση κι ἓνα κομμάτι ἀπὸ τὸ χεῖλος τοῦ καλύμματος. Δ. 9,1 ἐκ. Δ. τοῦ κύκλου τοῦ τυμπάνου 6 ἐκ. Τὸ γάνωμα στὸ ἐξωτερικὸ εἶναι βαθὺ φαιὸ καὶ στὸ ἐσωτερικὸ γίνεται βαθμιαῖα ἀνοικτὸ καστανέρυθρο. Τὸ ἴδιο γάνωμα ἔχει καὶ τὸ ὄστρακο τοῦ χεῖλους τοῦ καλύμματος.

Ἄρ. 2 (πίν. IV,ζ-η). Μικρὰ κομμάτια καὶ ἡ βάση ἀπὸ μιὰ μαρμάρινη πυξίδα. Δ. βάσεως 7 ἐκ. Δ. Τυμπάνου 5,20 ἐκ. Τὸ μάρμαρο εἶναι λευκὸ καὶ χονδρόκοκκο. Ἄπὸ τὸ κάλυμμα σώζεται τὸ «κομβίον».

Ἄρ. 3 (πίν. IV,θ-ια, σχέδ. 20). Κάλυμμα πυξίδος. Δ. 8,7 ἐκ. Δ. κομβίου λαβῆς 3,2 ἐκ. Υ. 5,4 ἐκ. Τὸ χρῶμα τοῦ πηλοῦ εἶναι φαιό. Τὸ ἐξωτερικὸ γάνωμα εἶναι φαιό, ἐνῶ ὁ διακοσμητικὸς πλοχμὸς-βλαστόσπειρα εἶναι χρώματος ἀνοιχτοῦ φαιοῦ μὲ τὶς κουκκίδες λευκές. Λευκὴ εἶναι καὶ ἡ ἄνω ἐπίπεδη ἐπιφάνεια τοῦ «κομβίου». Τὸ κάλυμμα αὐτό, ποῦ ἂν κρίνουμε ἀπὸ τὰ ὑπολείμματα ἀπανθρακωμένης ρητίνης στὸ ἐσωτερικὸ του πρέπει νὰ χρησιμοποιήθηκε γιὰ θυμιατήρι, ἀποτελεῖ ἀνάμεσα στὰ εὐρήματα τοῦ τάφου τὸ μοναδικὸ δείγμα τῆς γνωστῆς ἐλληνιστικῆς κεραμεικῆς τῆς λεγομένης «ἀπὸ τὴν δυτικὴ κλιτὴ» (Westslope).

II. ΚΟΣΜΗΜΑΤΑ

Ἄρ. 1. Ἐνώτιο χρυσὸ (πίν. V,α). Σχήμα κυκλικὸ μὲ Δ. 12 χιλ. Ἀπὸ ἓνα κυλινδρικό κορμὸ διακοσμημένο μὲ λογχόσχημα φύλλα καὶ σπειρες ξεκινοῦν τρία σύρματα ποῦ συστρέφονται, καμπυλώνονται σὲ ἡμικύκλιο καὶ λεπταίνουν γιὰ νὰ καταλήξουν σὲ ὀξὺ πέρας. Στὴν ἀντίθετη πλευρὰ τοῦ κορμοῦ εἶναι στερεωμένο μὲ ἓνα μικρὸ στέλεχος τὸ κεφάλι ἐνὸς λιονταριοῦ ἀπὸ πορφυρῆ πάστα. Πρόκειται γιὰ τὴν πιὸ διαδεδομένη μορφή ἐνωτίων στὰ ὄψιμα κλασσικὰ καὶ τὰ ἑλληνιστικὰ χρόνια.

Βλ. παρόμοιο ἀπὸ τὸν μακεδονικὸ τάφο τοῦ Ἁγίου Ἀθανασίου I μὲ κεφαλὴ νέγρου ΑΔ 22, 1967, σ. 399, πίν. 303δ (Χρονικά). Πρώιμα παραδείγματα στὴν Καβάλα ἀπὸ τὴν Ἀμφίπολη: Δ. Λαζαρίδη, Ὁδηγὸς Μουσείου Καβάλας, σ. 142, πίν. 53. Στὸ Μουσεῖο Θεσσαλονίκης ἀπὸ τὸ Σέδες ΑΕ 1937, τ. III, σ. 882, ἀρ. 4, εἰκ. 14.

Ἄρ. 2. Ἐνώτιο χρυσὸ (πίν. V,β). Σχήμα ἑλλειπτικὸ μὲ μεγ. Δ. 1 ἐκ. Εἶναι ἓνα ἀπλὸ σύρμα μὲ μία κυανῆ ψῆφο στὸ ἄκρο ποῦ καταλήγει σὲ θηλειά. Πρβλ. παρόμοιο ἀπὸ τὴν Κύπρο. The Swedish Cyprus Expedition V, 3, σ. 116, εἰκ. 34,9 (ἑλληνιστικό).

Ἄρ. 3. Περόνη ἰλλυρικῶς τύπου (πίν. V,γ). Μῆκ. 3 ἐκ., πλ. κεφαλῆς 2,1 ἐκ. Ἡ κεφαλὴ ἐλίσσεται τρεῖς φορές σὲ σχῆμα τριῶν παρατιθεμένων καὶ μεταξὺ τους ἀντιστρόφων Ω. Τὰ σημεῖα ἐπαφῆς εἶναι στερεωμένα μὲ πολὺ λεπτὸ σύρμα. Παρόμοιες δὲν εἶναι ἄγνωστες στὴν Μακεδονία. Σ' ἓνα παράδειγμα, ποῦ δημοσιεύει ὁ Κεραμόπουλλος, κρέμεται ἀπὸ τὸ μέσο τῆς περόνης μία λεπτὴ ἀλυσίδα ποῦ καταλήγει σὲ δύο ψηφίδες. Σ' ἓνα ἄλλο κομμάτι στὸ Μουσεῖο Θεσσαλονίκης σώζεται ἡ ἀντίστοιχη πάριση ὑποδοχῆ τῆς. Κεραμόπουλλος, ΑΕ 1927/28, σ. 63. Γιὰ τὸν τύπο βλ. Jacobstahl, Greek Pins, σ. 137, ἀρ. 393 μὲ τὴν σχετικὴ βιβλιογραφία.

Ἄρ. 4. Χάλκινο δαχτυλίδι (σχέδ. 21). Σωζ. μικρὴ Δ. τῆς κάποτε ἑλλειψοειδοῦς σφενδόνης 2,6 ἐκ. Σὲ ἐξαιρετικὰ ἔκτυπο ἀνάγλυφο τὸ κάτω μέρος μιᾶς εὔσαρκης κεφαλῆς καὶ ἡ παρυφὴ τοῦ ρούχου ποῦ καλύπτει τὸ λαιμό. Εἶναι δύσκολο νὰ πῆ κανεὶς μὲ βεβαιότητα ἂν πρόκειται γιὰ ἀνδρικό ἢ γυναικεῖο πορτραῖτο. Πιθανώτερο φαίνεται τὸ δεύτερο, μιὰ ποῦ οἱ ὁμοιότητες μὲ παραστάσεις βασιλισσῶν τῆς πτολεμαϊκῆς Αἰγύπτου σὲ χάλκινα δαχτυλίδια εἶναι πολλές.

Βλ. E. Boeringer, Ein Ring des Philetairos, Corolla Curtius σ. 116 ὑποσ. 6, πίν. 35a-c. Πολὺ συγγενικὴ εἶναι ἡ κεφαλὴ τῆς Βερενίκης II, πίν. 35, 2a. Γενικὰ γιὰ τὰ χάλκινα δαχτυλίδια βλ. RE Δεῦτ. Σειρά I, I, 818 λ. Ringe (F. H. Marshall) Πρβλ. τελευταῖα Lila Marangou, Ptolemäische Fingerringe aus Bein, AM 86, 1971, σ. 163 κ.έ.

Ἄρ. 5. Ἐλάχιστα ὑπολείμματα ἀπὸ χάλκινο ἐπιχρυσωμένο στεφάνι μυρτιάς (πίν. V,δ). Ἐνα φύλλο, δύο μίσχοι καὶ τρεῖς πῆλινες ἐπιχρυσωμένες κουκκίδες καρπῶν. Τὰ φύλλα στερεώνονταν σὲ χάλκινο ἢ ξύλινο στέλεχος, ὅπως ξέρουμε ἀπὸ παραδείγματα ἀπὸ τὸ Πέργαμο.

Βλ. Jacobstahl στὰ AM 33, 1908, σ. 432, πίν. 26, 2 μὲ διεξοδική βιβλιογραφία καὶ ἄλλα παράλληλα, καθὼς καὶ γιὰ τὸ νόημά τους ὡς κτερίσματα.



Σχέδ. 21. Χάλκινο δαχτυλίδι. Ἀποκατάσταση

Ἐκτὸς ἀπὸ τὰ κοσμήματα σὲ εὐγενῆ μέταλλα συνηθισμένα ἦταν στοὺς ἑλληνιστικοὺς τάφους τῆς Μακεδονίας καὶ τὰ πῆλινα, φανταχτερὰ χρωματισμένα ἢ ἐπιχρυσωμένα κοσμήματα. Πολλὰ τέτοια κοσμήματα ἔχουμε στὸ Μουσεῖο τῆς Καβάλας ἀπὸ τοὺς τάφους Ἀμφιπόλεως καὶ στὸ Μουσεῖο Θεσσαλονίκης ἀπὸ τοὺς τάφους Δερβενίου καὶ Σέδες (AE 1937, III, σ. 891 κ.έ., εἰκ. 27 καὶ 28). Σχετική εἶναι καὶ ἡ συνήθεια νὰ ἐπιχρυσώσουν τὰ ἀγγεῖα. Βλ. ΠΑΕ 1953, σ. 149 κ.έ.

Ἄρ. 6. Ὑπολείμματα πολύχρωμου ἀνθοπλοχοῦ ἀπὸ πηλὸ (πίν. V,ε). Σώθηκε τμήμα τοῦ δίσκου ἀπὸ ρόδακα ποῦ ἦταν χρωματισμένος λευκὸς καὶ γαλανός. Ἡ Δ. πρέπει νὰ ἦταν περίπου 6,5 ἐκ. Ἀπὸ τὸν ἴδιο ἴσως πλοχμὸ προέρχονται καὶ ἐξάφυλλοι μικροὶ ρόδακες Δ. 2,2 ἐκ. μὲ λευκὸ ἐπίχρισμα.

Γιὰ τὴν τεχνικὴ τέτοιων πλοχμῶν καὶ γιὰ τὴ σημασία τους ὡς κτερίσματα βλ. Catalogue du Musée d'Alexandrie τ. I μὲ παραδείγματα ἀπὸ τὴν Νεκρόπολη Sciatbi πίν. 76, ἀρ. 240, I (πίν. V,στ).

Ἄρ. 7. Πῆλινοι ψῆφοι περιδεραίου σὲ σχῆμα πυρήνα βαλανιδιοῦ μὲ κουκκίδες (πίν. V,ζ). Τὸ μῆκος τους εἶναι ἀκριβῶς ἐνὸς δακτύλου, 1,85 ἐκ. Τὸ ἐπίχρισμά τους εἶναι λευκὸ καὶ χρυσό.

Ἄρ. 8. Πῆλινοι ψῆφοι (πίν. V,η-θ) ἀκριβῶς ὅπως καὶ οἱ προηγούμενοι ἀλλὰ καὶ ἄλλοι ἡμισφαιρικοὶ χωρὶς κουκκίδες. Περιδέραια μὲ παρό-

μοιους ψήφους ἦταν κοινότατα σ' ὅλο τὸν ἑλληνιστικὸ κόσμο. Γιὰ παραδείγματα ἀπὸ τὴν Μακεδονία βλ. ΑΕ 1937, III, σ. 892, ἀρ. 5, εἰκ. 27. «Μακεδονικά» 9, 1964, σ. 168, ἀρ. 68, πίν. 7β.

Ἄρ. 9. Τμῆμα ἰωνικοῦ ἐπιχρυσωμένου κυματίου ποῦ περισυλλέχθηκε ἀνάμεσα σὲ ἄλλα μικροθραύσματα ἀπὸ πηλό. Προέρχεται ἴσως ἀπὸ ἐπένδυση ξύλινου κιβωτιδίου.



Σχέδ. 22. Ἀσημένια σπαθίς

Ἄρ. 10. Ἀσημένια σπαθίς (σπάτουλα) μὲ λάμα σὲ σχῆμα μισῆς ἔλλειψης (σχέδ. 22), Δ. 1,9 ἐκ. Ἡ λαβὴ (2,4 ἐκ.) κάμπτεται σὲ ὀρθή γωνία καὶ συνεχίζει γιὰ 1 ἐκ. Εἶναι ἓνα τελείως ἰδιόμορφο ὄργανο ποῦ χρησίμευε ἴσως στὴν ἀνάμειξη καλλυντικῶν.

Ἄρ. 11. Χάλκινη βελόνη μήκους 6 ἐκ. μὲ ἐλαφρὰ καμπύλωση.

III. ΔΙΑΦΟΡΑ

1. Ἐνα πλῆθος σιδερένιων καρφιῶν διαφόρων μεγεθῶν περισυλλέχθηκε μέσα στὸν τάφο (πίν. VI,α-στ). Σὲ πολλὰ ἀπ' αὐτὰ εἶναι ἀκόμη στερεωμένα ὑπολείμματα ρητινώδους ξύλου. Ἡ προέλευσή τους ἀπὸ θυρόφυλλα ἀποκλείεται, ἀφοῦ δὲν ἔχουμε καμιὰ ἔνδειξη γιὰ περίθυρο ἢ κατώφλι στὸ θυραῖο ἄνοιγμα. Πιθανώτατη ἀντίθετα εἶναι ἡ ὑπόθεση ὅτι προέρχονται ἀπὸ ἓνα φέρετρο ἢ μιὰ ξύλινη κλινοειδῆ σαρκοφάγο. Παρόμοια καρφιὰ μὲ ὑπολείμματα ξύλου βρέθηκαν σὲ μεγάλο ἀριθμὸ πάνω στὴν κτιστὴ κλίνη τοῦ τάφου στὸ Σέδες, τοῦ λαξευτοῦ τάφου Βεροίας καὶ τῶν λαξευτῶν τάφων τῆς Σάμου¹. Ἐξω ἀπὸ τὸν ἑλληνικὸ χῶρο σώθηκαν μέσα σὲ θαλαμοειδεῖς τάφους λαμπρὲς τέτοιες σαρκοφάγοι. Πρὸ παντὸς ἀπὸ τὴν Ἀλεξάνδρεια (πίν. VIII) ἔχουμε παραδείγματα κιβωτιοσχημῶν ξυλίνων σαρκοφάγων μὲ γραπτὴ πολύχρωμη διακόσμηση, ποῦ συγγενεῦει πολὺ μὲ τὴν ζωγραφικὴ τῶν πρώιμων μακεδονικῶν τάφων². Στὴν Μακεδονία ὅμως οἱ συνθῆκες ὑγρασίας

1. ΑΕ τ. III (1937), σ. 886 (Σέδες), ΑΔ τ. 22 (1967), σ. 410 Χρονικά (Βεροίας), V o l l m o e l l e r, Kammergräber σ. 16 (Σάμου).

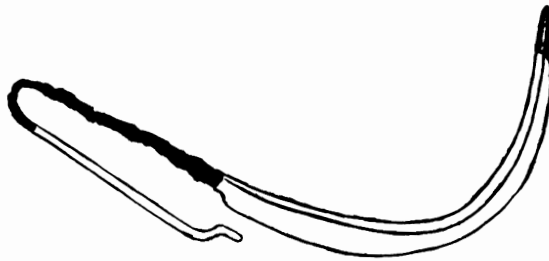
2. C. W a t z i n g e r, Griechische Holz Sarkophagen aus der Zeit Alexanders des Gro-

είναι πολύ δυσμενείς για την διατήρηση του ξύλου. Έτσι από πολλές ξύλινες σαρκοφάγους θά μᾶς χάθηκαν οί ένδειξεις μιᾶ για πάντα, ἀφοῦ στίς καλύτερες ἀπ' αὐτές οί ἄρμοι στερεώνονταν μὲ ξύλινους πείρους (καβίλιες).

Ἀνάμεσα στὰ σιδερένια καρφιά ξεχώρισαν μερικά κομμάτια ὀξειδωμένου σιδήρου πού προέρχονται ἀπό:



Σχέδ. 23. Αἰχμή δόρατος. Ἀποκατάσταση



Σχέδ. 24. Στλεγγίς. Ἀποκατάσταση



Σχέδ. 25. Σιδερένια λαβή

2. Αἰχμή δόρατος (σχέδ. 23). Συνολικά ἔξι κομμάτια ἀπό τήν αἰχμή κι ἓνα ἀπό τόν σωλήνα στερεώσεως. Τό συνολικό μήκος πρέπει νά ἔφτανε ἀρχικά τὰ 40-50 ἐκ. Για παρόμοιες αἰχμές δοράτων βλ. Olynthus X, 411 κ.έ. Πρβλ. ἀπό τόν τάφο τοῦ Λαγκαδά, JdI 26, 1911, σ. 198, εἰκ. 9.

3. Στλεγγίς (σχέδ. 24). 11 ἐκ. Σώζεται μέρος τῆς λαβῆς καί τὸ ἄκρο τῆς λεπίδας βλ. Daremberg-Saglio, Dictionnaire σ. 1.532, λ. strigilis Olynthus X, 172 γενικά. γιά σιδερένιες στλεγγίδες σ. 180.

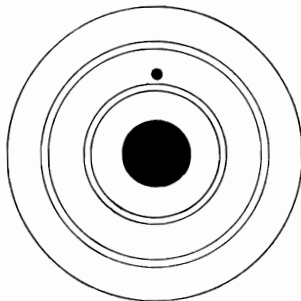
4. Σιδερένια λαβή (σχέδ. 25). Μ. 5 ἐκ. μὲ κυκλικό τὸ ἓνα πέρασ διαμ. 3,5 ἐκ. Στὴν ἄλλη πλευρὰ σώζεται ἡ ἀρχὴ ἐνὸς καρφιοῦ. Προέρχεται ἀπό κάποιο ἐπιπλο, ἴσως μιᾶ ξύλινη κίστη.

5. Χάλκινος δίσκος (σχέδ. 26) διαμ. 8 ἐκ. μὲ μία μεγάλη ὀπή στὸ

σση, μὲ ἀετωματικό κάλυμμα. Μιᾶ ἄλλη σειρά ξύλινων κιβωτιόσημων σαρκοφάγων προέρχεται ἀπό τοὺς τάφους τῆς Ν. Ρωσίας. Τὸ λαμπρότερο παράδειγμα μὲ τρίτονες καί πλοχμούς βρίσκεται στὸ Leningrad, G. M. A. Richter, The Furniture of the Greeks, Etruscans and Romans, London 1966, πίν. 410.

κέντρο καὶ μιὰ μικρὴ γιὰ στερέωση σὲ ἀπόσταση 10 χλσ. ἀπὸ τὸ χεῖλος τῆς πρώτης. Πρόκειται πιθανῶς γιὰ κοσμητικὸ δίσκο λαβῆς ἀπὸ τὸ ἴδιο ἢ κάποιον ἄλλο ἐπιπλο. Πρβλ. Olynthus X, πίν. 81, ἀρ. 1,215.

6. Δύο ἐλάσματα, ἐλαφρῶς καμπυλωμένα, τὰ ὁποῖα μένουν ἀπροσδιόριστα. α) Μ. 4 ἐκ. Πλ. 2 ἐκ. β) Μ. 3 ἐκ. Πλ. 2 ἐκ. μὲ ὀπὴ στερεώσεως στὸ καθένα.



Σχέδ. 26. Χάλκινος δίσκος

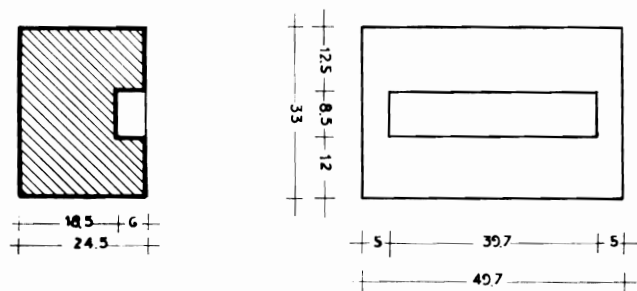
Συχνὰ κτερίσματα στοὺς τάφους τῆς Μακεδονίας, ὅπως καὶ ἄλλων τόπων, εἶναι τὰ πήλινα εἰδώλια. Στὸν τάφο Βεργίνα II βρέθηκε:

7. Ἐνα πήλινο κριάρι (πίν. VI,ζ) Μ. 11 ἐκ. καὶ Υ. 9,2 ἐκ., ἐπιχρισμένο μὲ λευκὸ χρῶμα. Πρβλ. Catalogue raisonné des Figurines et Reliefs II Myrina, σ. 148, πίν. 181 E,F.

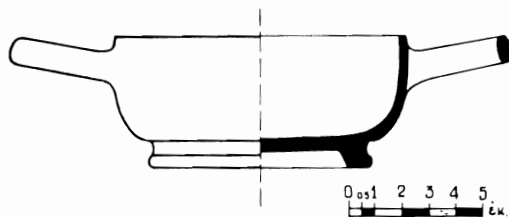
Ἐνα ἀκόμη συνηθισμένο κτερίσμα εἶναι τὰ πήλινα λυχνάρια. Προορισμὸς τους ἦταν νὰ φωτίσουν τὸν δρόμο τοῦ νεκροῦ στὸ ταξίδι του γιὰ τὸν σκοτεινὸ Ἄδη. Στὸν τάφο Βεργίνα II ὑπῆρχαν τουλάχιστον:

8. Τρία λυχνάρια. Ἀπὸ τὰ δύο βρέθηκαν ἐλάχιστα μόνο ὄστρακα, τὸ τρίτο ὅμως σώθηκε ἀκέραιο (πίν. VI,η). Μ. 9,5 ἐκ. Πλ. 6 ἐκ. Υ. 3,5 ἐκ. Δ. ὀπῆς πληρώσεως 1,8 ἐκ. Ὁ πηλὸς δὲν εἶναι πολὺ καθαρὸς. Ὁ μυκτῆρ του εἶναι μακρὸς καὶ στὸ προφίλ του ἔχει τὴ μορφή καρίνας πλοίου. Τὸ ἄνω ἐπίπεδο μέρος τοῦ λύχνου εἶναι στολισμένο μὲ ἔκτυπο κόσμημα: ἰωνικὸ κυμάτιο γύρω ἀπὸ τὴν ὀπὴ πληρώσεως πού τὸ περιβάλλει μιὰ βλαστόσπειρα. Ὁ λύχνος δὲν εἶναι γυρισμένος στὸν τροχό, ἀλλὰ καμωμένος μὲ τύπο (καλούπι) σὲ δύο κομμάτια πού συναρμολογήθηκαν ὅταν ἀκόμη ὁ πηλὸς ἦταν μαλακός. Ἡ τεχνικὴ αὐτὴ ἐφαρμόστηκε γιὰ πρώτη φορὰ στὸ 2ο αἰ. π.Χ. (Labraunda II, I, σ. 50). Ὁ λύχνος ἔχει στενὴ τυπολογικὴ συγγένεια μ' αὐτοὺς τοῦ ἑλληνιστικοῦ τάφου Βεροίας, κυρίως μὲ τὸν ὑπ' ἀριθ. 10, AE 1955, σ. 32, εἰκ. 12, πού χρονολογεῖται μετὰ τὰ μέσα τοῦ 2ου αἰ. π.Χ.

9. Γωνιόλιθος με ἐπιμήκη τὸρμο (σχέδ. 27). Μέσα στὸν τάφο, μετακινημένη ὅμως ἀπὸ τὴν ἀρχικὴ τῆς θέσης, βρέθηκε μία βάση ἀπὸ ἀσβεστόλιθο μήκ. 49,7 ἐκ., πλ. 33 ἐκ. καὶ ὕψ. 24,5 ἐκ. Στὴν μιά τῆς ἐπιφάνεια φέρει ἐπιμήκη τὸρμο (μήκ. 39,7 ἐκ., πλ. 8,5 ἐκ. καὶ βάθ. 6 ἐκ.), ὁ ὅποιος δεχόταν καὶ συγκρατοῦσε πιθανώτατα τὸ ἔμβολο μιᾶς στήλης. Πρβλ. δύο πα-



Σχέδ. 27. Γωνιόλιθος με ἐπιμήκη τὸρμο



Σχέδ. 28. Σκυφίδιο με κάθετα τοιχώματα

ρόμοιες βάσεις ἀπὸ τὸ ἴδιο νεκροταφεῖο ΑΔ 17, 1961/62, σ. 257, πίν. 125 γ καὶ δ. Βλ. σχετικὰ Φ. Μ. Πέτσα, ὁ τάφος τῶν Λευκαδίων, σ. 173 ὑποσ. 4.

10. Σκυφίδιο με κάθετα τοιχώματα (σχέδ. 28). Υ. 5 ἐκ. ΔΧ. 11 ἐκ. με τίς λαβές 19 ἐκ. ΔΒ. 8,5 ἐκ. Τεφρόχρωμος πηλός. Σώζεται ἀκέραιο. Βρέθηκε ἔξω ἀπὸ τὸν τάφο ἀκριβῶς πάνω ἀπὸ τὴν καμάρα του. Πρόκειται γιὰ ἀγγεῖο σπονδῆς ἂν κρίνη κανεῖς ἀπὸ τὴν ὀπή, πού ἐπίτηδες ἀνοίχτηκε ἀργότερα στὴν μέση τοῦ πυθμένου του. Πρβλ. G. P. Oeconomus, *De profusionum receptaculis sepulcralibus*, Ἀθήναι 1921, σ. 28 κ.έ.

IV. ΝΟΜΙΣΜΑΤΑ

Τὸ σύνολο τῶν κτερισμάτων κλείνει με 4 χάλκινα νομίσματα, δανάκες γιὰ τὸ πορθμεῖο τοῦ Χάροντα.

Ἄρ. 1. (πίν. VII,α). Τὸ πρωιμότερο ἀπὸ τὰ νομίσματα. Ἀνήκει στὰ χρόνια τοῦ Φιλίππου Ε' (200-179 π.Χ.) καὶ εἶναι τοῦ παλιοῦ γνωστοῦ μακεδονικοῦ τύπου μὲ κεφαλὴ Ἑρακλῆ στὴν Α ὄψη καὶ ἵππεά ποῦ κατευθύνεται πρὸς τὰ δεξιὰ στὴ Β. Χαμηλὰ ἀριστερὰ διακρίνεται ἡ γραμμὴ τοῦ ἐδάφους καὶ δεξιὰ ρόπαλο.

Ἐπιγραφή: ΦΙΛΙΠΠΟΥ. Βλ. H. Gaebler, Die antiken Münzen Nordgriechenlands III, 2, σ. 192, ἀρ. 14, πίν. 24, ἀρ. 26.

Ἄρ. 2. (πίν. VII,β). Α: κεφαλὴ Ἑρακλῆ μὲ λεοντή, ὅπως καὶ στὸ προηγούμενο. Β: Γυμνὸς νέος πάνω σὲ ἄλογο ποῦ κατευθύνεται πρὸς τὰ δεξιὰ· ὁ νέος κρατᾷ στεφάνι πάνω ἀπὸ τὸ κεφάλι τοῦ ἀλόγου.

Ἐπιγραφή: ΜΑ ΚΕ

ΔΟΝΩΝ

⏊Β (=ΒΟΤΤΕΑΤΩΝ)

Gaebler, ἔ.ἀ., III, I, σ. 49, ἀρ. 134. BMC, Macedonia etc. 1879, 13, 47. Sylloge Copenh. Macedonia ἀρ. 1.306, πίν. 33. Πρόκειται γιὰ νόμισμα τῆς αὐτόνομης κοπῆς στὰ χρόνια τῆς βασιλείας τοῦ Φιλίππου καὶ τοῦ Περσέα (185-168 π.Χ.) χωρὶς νὰ ἀναφέρεται τὸ ὄνομα τοῦ βασιλέα.

Ἄρ. 3 (πίν. VII,γ). Α: κεφαλὴ Ἀθηνᾶς Παρθένου πρὸς τὰ δεξιὰ. Β: κατεστραμμένη· πιθανὸν νὰ εἶχε ἓνα βόδι ποῦ βόσκει ἂν κρίνη κανεῖς ἀπὸ ἄλλα παράλληλα. Τέτοια νομίσματα εἶχαν ἤδη κόψει τὸ 187 π.Χ. ἡ Πέλλα, ἡ Θεσσαλονίκη, ἡ περιοχὴ Βοττιαία καί, ἀνάμεσα στὰ 148-146, ὁ Ρωμαῖος ταμίης Gaius Publius. Gaebler ἔ.ἀ., III, 2, σ. 46, ἀρ. 14. Sylloge Copenh. Macedon. ἀρ. 1.321-23, πίν. 34. Ἀνδρόνικος ΑΕ 1955, σ. 50.

Ἄρ. 4 (πίν. VII,δ). Α: Κεφαλὴ Ἀρτέμιδος πρὸς τὰ δεξιὰ μὲ στεφάνι. Β: φαρέτρα μὲ πῶμα καὶ τόξο. Ἡ Θεσσαλονίκη ἔκοψε νομίσματα αὐτοῦ τοῦ τύπου μετὰ τὸ 187 ἕως τὰ χρόνια τῆς Τριανδρίας. Gaebler, ἔ.ἀ., III, 2, σ. 119, ἀρ. 11, πίν. 23, 2. Sylloge Copenh., Maced. ἀρ. 356.

ΧΡΟΝΟΛΟΓΗΣΗ

Ἀπὸ τὴ συζήτηση τῶν εὐρημάτων τοῦ τάφου ἐγίνε φανερό πὼς χρονολογικὰ ἀπέχουν ἐλάχιστα μεταξὺ τους, ἔτσι ποῦ νὰ μπορῆ κανεῖς νὰ μιλᾷ γιὰ ἓνα σύνολο συγχρόνων περίπου κτερισμάτων. Ὅλα τὰ παράλληλα γιὰ τὴν κεραμεικὴ (ἀμφορεῖς, σκυφίδια, χύτρες, βαλσαμάρια) ἀνήκουν στὰ μέσα ἑλληνιστικὰ χρόνια. Λίγο πρωιμότερο ἀπὸ τὰ ἄλλα εὐρήματα εἶναι τὸ πῶμα πυξίδας (σ. 164 ἀρ. 3), κάτι ποῦ γιὰ ἓνα ἀγγεῖο τέτοιου εἴδους εἶναι ἀπόλυτα κατανοητό. Τὰ κοσμήματα δύσκολα μποροῦν νὰ μᾶς δώσουν ἀκριβέστερες

χρονολογίες· ωστόσο το δαχτυλίδι με την γυναικεία προτομή (σ. 165 άρ. 4) μάς οδηγεί στις άρχές του 2ου π.Χ. αϊ. Παρά την εϋτελή του ποιότητα πολύτιμο είναι το άκέραιο λυχνάρι (σ. 169 άρ. 8), που χρονολογείται μετά τα μέσα του 2ου π.Χ. αϊ. Στα χρόνια γύρω από τα μέσα του ίδιου αϊώνα μάς οδηγούν και τα τέσσερα νομίσματα (σ. 171 άρ. 1-4).

Άξίζει να τονίσουμε ότι το περιεχόμενο του τάφου Βεργίνα ΙΙ ανταποκρίνεται κατά έκπληκτικό τρόπο στα κτερίσματα του έλληνιστικού τάφου Βεροίας (ΑΕ 1955, σ. 22 κ.έ.) που χρονολογείται με βάση τους λύχνους στην ίδια εποχή.

Έκει άκριβώς θα πρέπει να τοποθετηθῆ και ἡ κατασκευή του νέου μακεδονικού τάφου Βεργίνας, του όποιου και ἡ άρχιτεκτονική και ἡ διακόσμηση χρονολογούνται γύρω στο 150 π.Χ.

ΠΡΟΒΛΗΜΑΤΑ ΚΑΙ ΠΑΡΑΤΗΡΗΣΕΙΣ

Και ο άμύητος άκόμη έπισκέπτης του μικρού και λιτού μακεδονικού τάφου τῆς Βεργίνας θα συμφωνούσε ότι πρόκειται για ένα καλοφτιαγμένο κτίσμα. Οί άναλογίες του είναι ίσοροπημένες, κάτι που είναι άπόλυτα συγκεκριμένο άφου μπορεί να διατυπωθῆ με άριθμούς. Και ἡ πρόσοψη και ἡ κάτοψη είναι τέλεια τετράγωνα, 3×3 μ. και 4×4 μ.· αυτό, σε άρχαία μέτρα, μεταφράζεται άκριβώς: 10×10 πόδες ἢ 7×7 πήχεις, και 13¹/₃×13¹/₃ πόδες ἢ 9×9 πήχεις, αν δεχτούμε τον άττικοευβοϊκό πόδα (29,6έκ.) που τον κάτεχαν καλά και οί τεχνίτες του τάφου Βεργίνα Ι'. Ο κύκλος που γράφεται με την άκτίνα τῆς καμάρας ἔχει διάμετρο 10 πόδες (3μ.) και ἡ περιφέρειά του απέχει 1 πόδα και 10 δακτύλους από το δάπεδο. Ο κύκλος αυτός εγγράφεται άκριβώς στην κάτοψη. Οί παρατηρήσεις αυτές για τα άρχαία μέτρα επιβεβαιώνονται και από τις διαστάσεις των γραπτών πλίνθων του ίσοδομικού συστήματος. Στους όρθοστάτες τα 61×68 έκ. αντιστοιχοῦν σε 2 πόδες×2 πόδες και 5 δακτύλους, στις πλίνθους τα 68×44 έκ. αντιστοιχοῦν σε 2 π. 5 δ.×1 π. 1 ἡμιπ. ἢ ένα πήχυ.

Ἡ τετράγωνη πρόσοψη δέν κατασκευάστηκε μόνο για λόγους άρμονίας των άναλογιών, αλλά και για να άποκρύψη με το στηθαίο της τῆν καμάρα, ένα άρχιτεκτονικό μέλς που ἡ ύπαρξῆ του θεληματικά άποσιωπάται στην ὄψη των μακεδονικῶν τάφων. Δίχως άμφιβολία ἡ καμάρα άποτελοῦσε ένα νέο άρχιτεκτονικό στοιχείο, άπαραίτητο από στατική ἄποψη για τῆν κατασκευή μεγάλων ύπογειῶν θαλάμων, που ὅμως δέν δέθηκε ὀργανικά με

1. Διεξοδικά συζητᾶ το θέμα ο Ρωμαιοσ στον μακεδονικό τάφο τῆς Βεργίνας, σ. 18 κ.έ. Πρβλ. Φ. Μ. Πέτσα, Ὁ τάφος των Λευκαδίων σ. 55, ὑποσ. 1, σ.60, 64, 66, 74 και 77. Για τον άττικοευβοϊκό πόδα βλ. J. W a l t e r G r a h a m, Olynthus VIII, σ. 45-47 και A. W. P a r s o n s, Corinth, III 2, 291-292.

τὴν πρόσοψη, ἀφοῦ ἡ μορφή αὐτῆς συνεχίζει νὰ προϋποθέτῃ τὶς παλιές ἀμφικλινεῖς ἢ ὀριζόντιες στέγες¹.

Πιὸ ἐνδιαφέρουσα, ὥστόσο, εἶναι ἡ τετράγωνη κάτοψη. Γιατὶ ἀπὸ τὸ «μωσαϊκὸ» τῶν μορφῶν τῶν μακεδονικῶν τάφων, ποῦ ὁ καθένας τους φαίνεται νὰ ἀποτελεῖ μιὰ ἰδιαίτερη περίπτωση, ἀρχίζει νὰ ξεχωρίζῃ μιὰ μεγάλη ὁμάδα τάφων, οἱ ὅποιοι ἔχουν κοινὸ γνώρισμα τὴν τετράγωνη κάτοψη μὲ πλευρὰ μήκους 10 ποδῶν=3μ. Τὰ παραδείγματα ποῦ διαθέτουμε εἶναι ἀρκετὰ ὥστε νὰ μὴν ὑπάρχῃ φόβος νὰ θεωρήσουμε τὸ φαινόμενο συμπτωματικόν. Ὁ κατάλογος καὶ τὰ σχέδια στοὺς παρένθετους πίνακες μιλοῦν μιὰ καθαρὴ γλῶσσα. Πρόκειται ὅμως ἀπλῶς γιὰ μιὰ κάτοψη μὲ ἰδανικὲς ἀναλογίες ἢ μήπως τὴν μορφή αὐτὴ τὴν ὑπαγόρευσε κάποια πρακτικὴ ἀνάγκη; Οἱ τάφοι Ἄμφιπόλεως, I, II, IV, Βάθειας, Ἄγ. Ἀθανασίου I, καὶ Σταυρουπόλεως ἔχουν καθένας τους ἀπὸ δύο κτιστὲς νεκρικὲς κλίνες². Ἡ μία εἶναι μὲ τὴν μακριὰ τῆς πλευρὰ τοποθετημένη κατὰ μῆκος τοῦ τοίχου ποῦ βρίσκεται ἀπέναντι ἀπὸ τὴν εἴσοδο, ἢ ἄλλη μὲ τὴν στενὴ τῆς πλευρὰ κατὰ μῆκος τοῦ ἴδιου τοίχου ἔτσι ὥστε νὰ σχηματίζεται ἓνα Γ. Μιὰ τέτοια διάταξη κλινῶν μᾶς εἶναι γνωστὴ ἀπὸ τοὺς ἀνδρῶνες καὶ τὶς αἰθουσες συμποσίων, ἐκεῖ φυσικὰ μὲ πολὺ περισσότερα ἀνάκλιντρα³. Τὴν σημασίαν αὐτὴ τῶν κλινῶν τὴν τόνισαν οἱ πρῶτοι κιόλας μελετητὲς τῶν μακεδονικῶν τάφων Heuzey καὶ Daumet⁴. Ὑπέθεσαν μάλιστα ὅτι πρόκειται γιὰ τρικλίνια συμπληρώνοντας μιὰ τρίτη κλίνη ἀπὸ φθαρτὸ ὕλικόν. Ὑπάρχουν βέβαια καὶ ἓνα-δύο παραδείγματα μακεδονικῶν τάφων μὲ τρεῖς κλίνες π.χ. Θεσσαλονίκης (Συντριβανίου), Αἰγίνης. Ὅσο ὅμως γοητευτικὴ καὶ νᾶναι ἡ ἰδέα αὐτὴ τοῦ τρικλινίου καὶ ὅσο κι ἂν οἱ προσόψεις τέτοιων τάφων μᾶς θυμίζουν ἀρχοντόσπιτα ἢ παλάτια, θὰ ἦταν παρακινδυνευμένο νὰ προσπαθῆσουμε νὰ βροῦμε ἀντιστοιχίες κατὰ γράμμα. Τὰ ἴδια θὰ μπροῦσε νὰ πῆ κανεὶς καὶ γιὰ τὴ θεωρίαν τοῦ νεκροδείπνου, κατὰ τὴν ὁποία οἱ «μακάριοι γεγονότες» νοοῦνται ὅπως ἀκριβῶς καὶ στὰ ἀνάγλυφα μὲ παραστάσεις νεκροδείπνων: οἱ ἄνδρες ἀνακεκλιμένοι στὶς κλίνες, οἱ γυναῖκες καθισμένες στοὺς θρόνους. Πράγματι,

1. Κατὰ χαρακτηριστικὸν τρόπο δένεται ἡ ἰωνικὴ ναόσχημη πρόσοψη τοῦ τάφου τοῦ Ἄγ. Ἀθανασίου II μὲ τὴν καμάραν μὲ σιδερένιους συνδέσμους δίχως νὰ μπολιάζον τὰ ἀρχιτεκτονικὰ τῆς μέλλῃ μὲ τὰ μέλλῃ θαλάμου. Ἡ καμάρη δηλώνεται στὴν πρόσοψη ἐνὸς μονάχα παραδείγματος, τοῦ τάφου στὴν Τούμπα τῆς Παιονίας.

2. Τοὺς τάφους μὲ νεκρικὲς κλίνες ποῦ ἦταν γνωστοὶ ὡς τὸ 1901 συγκέντρωσε καὶ μελέτησε ὁ Voillmer στὴ διδακτορικὴ του διατριβὴ μὲ θέμα Griechische Kammergräber mit Totebetten. Τὴν σημασίαν τῆς κλίνης ὡς ἀπαραίτητο στοιχεῖο τοῦ μακεδονικοῦ τάφου τονίζει ἰδιαίτερα ὁ G. Kleiner, Diadochengräber, Wiesbaden 1963, σ. 7 κ.έ. Πρβλ. Kurtz-Boardman, Greek Burial Customs, σ. 274 κ.έ.

3. J. Travlos, Pictorial Dictionary of Ancient Athens, London 1971, σ. 534 κ.έ.

4. Mission archéologique de Macédoine, σ. 250 κ.έ.

στὸν τάφο τῆς Ἑρετρίας εἶναι γραμμένα στὶς κλίνες τὰ ὀνόματα τῶν ἀνδρῶν, ἐνῶ στοὺς θρόνους τὰ ὀνόματα τῶν γυναικῶν¹. Δὲν ἔχουμε ὅμως δευτέρο παράδειγμα ποὺ νὰ ἐνισχύη αὐτὴ τὴν ἄποψη. Ἴσως ὑπάρχει κάποια ἀντιστοιχία, ὄχι ὅμως δίχως ἐρωτηματικά, μὲ τὸν μεγάλο μακεδονικὸ τάφο τῆς Βεργίνας· γιατί εἶναι περιεργὸ νὰ προόρισαν μιὰ ἀπλή καὶ ἀκόσμητη κλίνη² γιὰ τὸν ἄνδρα καὶ ἓναν πολυστόλιστο μεγαλοπρεπῆ θρόνο γιὰ τὴν γυναίκα. Ὅπως καὶ νά ναι, φαίνεται βέβαιο ὅτι ὁ ὑπόγειος θάλαμος ἀποτελοῦσε ἀνάμνηση τῶν ὑπεργείων δωμάτων μὲ κλίνες μὲ τὴν διαφορὰ ὅτι ἐδῶ, ὅπως σωστά παρατηρεῖ ὁ Vollmoeller³, γινόταν ἓνας συμφυρμὸς τῆς νεκρικῆς κλίνης προθέσεως καὶ ἐκφορᾶς, ἀπὸ τὴν μία πλευρά, μὲ τὴν κλίνη τοῦ συμποσίου, ἀπὸ τὴν ἄλλη.

Ἀκόμη γίνεται φανερὸ ὅτι ἡ διάταξη τῶν δύο κλινῶν σὲ σχῆμα Γ ἀποτελεῖ ἓνα βασικὸ τύπο: Στὰ 21 παραδείγματα μακεδονικῶν τάφων μὲ γνωστὴ τὴ θέση τῆς κλίνης ἢ τῆς θήκης⁴ ἔχουμε 4 μὲ μία κλίνη κατὰ μῆκος τοῦ τοίχου ἀπέναντι ἀπὸ τὴν εἴσοδο, 2 μὲ μία κλίνη ποὺ πιάνει ὅλο τὸ μῆκος τοῦ ἴδιου τοίχου, 1 μὲ τὴν κλίνη κατὰ μῆκος τοῦ τοίχου δεξιὰ ἀπὸ τὴν εἴσοδο, 2 ποὺ ἔχουν ἀπὸ μία κλίνη στὶς πλαϊνὲς πλευρὲς, 9 μὲ δύο κλίνες μὲ διάταξη σὲ σχῆμα Γ, καὶ 3 μὲ τρεῖς κλίνες σχῆμα Π. Ἄν λάβουμε ὑπόψη μας ὅτι τὸ μῆκος τῆς κλίνης εἶναι περίπου 2 μ. σὲ καὶ τὸ πλάτος της περίπου 1 μ. τότε στὶς περιπτώσεις τῶν τάφων μὲ δύο κλίνες «παρ' ἀλλήλας κειμένας» (Πλάτων, Νόμοι, 947 D) εἶναι ἀπαραίτητη μία πλευρὰ μήκους 3μ. περίπου. Ἡ ἄλλη πλευρὰ πρέπει νὰ εἶναι τουλάχιστον 2 μ. ὅπως μᾶς βεβαιώνει μὲ πειστικότητα ὁ τάφος τοῦ Ἡρώου τῆς Καλυδῶνος (διαστ. 2,92×1,90 μ.)⁵.

1. AM τ. 26 (1901), σ. 347 κ.έ., πίν. XIII-XIV.

2. Ἡ κλίνη αὐτὴ ἀποτελοῦσε πιθανῶς τὸ κτιστὸ ὑποστήριγμα μιᾶς ξύλινης κλινοειδοῦς σαρκοφάγου. Ἔτσι μπορεῖ νὰ ἐξηγηθῆ καὶ τὸ μικρὸ της μῆκος. Σχετικὰ προβλήματα διαπραγματεύεται στὴ διδακτορικὴ της διατριβὴ ἡ E l f r i e d e B r ü m m e r, Griechische Truhen, Marburg 1972 (ἀδημοσίευτη).

3. Kammergräber, σ. 49.

4. Πρόκειται γιὰ τοὺς ἐξῆς τάφους: Μαγνησίας, Παλατιτίσιων, Βεργίνας I, Λευκαδίων (Θεοδωρίδη), Πύδνας, Δίου II, III, Ἄγ. Ἀθανασίου I, Θεσσαλονίκης (Μαιευτηρίου), Θεσσαλονίκης (Συντριβανίου), Λαγκαδᾶ, Τούμπας (Παιονίας), Ἀμφιπόλεως I, II, IV, Τερπνῆς (Νιγρίτας), Σταυρουπόλεως (Ξάνθης), Ἑρετρίας, Βάθειας, Αἰγίνης καὶ Καλυδῶνος. Τὸ νεκρὸ συνήθως τοποθετοῦσαν πάνω στὴν κλίνη, ὅπως στὸν τάφο τοῦ Δίου II (ΠΑΕ 1955, σ. 155), πρβλ. καὶ τὴν διήγηση γιὰ τὴν Φιλίνιον, ποὺ διαδραματίζεται μέσα σ' ἓνα καμαροσκέπαστο τάφο μὲ κλίνες J a c o b y, F. Gr. H., II B, ἀρ. 257, σ. 1.171 (Φλέγων ἀπὸ τὶς Τράλλεις). Σὲ ἄλλες περιπτώσεις ὑπάρχει στὸ ἄνω μέρος τῆς κλίνης ἓνα κοίλωμα γιὰ νὰ δεχτῆ τὸ τεφοδόχο ἀγγεῖο, ὅταν ἔχουμε καύση τοῦ νεκροῦ. Βλ. τάφο Ἑρετρίας (AM τ. 26 (1901), σ. 345 κ.έ.) Πρβλ. καὶ Ἀ ρ ρ ι α ν ο ὕ, Ἀνάβασις VI, 29: «Ἐν μέσῳ δὲ τῆς κλίνης ἡ πύελος ἐκεῖτο».

5. D y g g v e, P o u l s e n, R h o m a i o s, Das Heroon von Kalydon, Kopenhagen 1934, εἰκ. 27, ὅπου γιὰ λόγους συμμετρίας ἡ εἴσοδος μεταφέρεται στὴν μακριὰ πλευρὰ.

Συνήθως ὅμως σὲ τέτοιες περιπτώσεις οἱ διαστάσεις τοῦ τάφου εἶναι περίπου 3×3 μ. Ἔτσι ἀπομένει χῶρος 1 τ.μ. δίπλα στὴ μία κλίνη. Δυστυχῶς δὲν διαθέτουμε ἀρκετὰ στοιχεῖα γιὰ νὰ ποῦμε μὲ τί γέμιζε αὐτὸς ὁ χῶρος. Ὡστόσο, φαίνεται πιθανὸ ὅτι τοποθετοῦσαν ἐκεῖ ἕνα θρόνο, μία κίστη, ἢ κάτι παρόμοιο, ὅπως στὸν τάφο τῆς Ἑρετριάς ἢ τοῦ Ἀγ. Ἀθανασίου I¹.

Δὲν ἔχει ἀκόμη ὀλοκληρωθῆ οὔτε ἡ ἀποκάλυψη οὔτε ἡ δημοσίευση τῶν μακεδονικῶν τάφων ὥστε νὰ μπορούμε νὰ ἐκφέρουμε ὀριστικὴ γνώμη γιὰ τόσο θεμελιώδη προβλήματα ὅπως εἶναι ἡ τυπολογία τους. Χωρὶς ἀμφιβολία ὅμως ἡ κατηγορία μὲ διαστάσεις στὴν κάτοψη 3×3 μ. ἀποτελεῖ τὴ μοναδικὴ ὁμοιογενῆ ὁμάδα ποῦ συγχρόνως ξεπερνᾷ σὲ ἀριθμὸ τὸ μισὸ τοῦ συνόλου τῶν μακεδονικῶν τάφων. Σὰν modulus χρησιμοποιοῦνται οἱ δύο κλίνες, τὸ ἀπαραίτητο minimum γιὰ ἕναν οἰκογενειακὸ τάφο, ὅπως συνήθως ἦταν οἱ μακεδονικοί². Συγχρόνως πετυχαίνεται ἕνα ἄρμονικὸ ἀρχιτεκτονικὸ σύνολο. Ἀντίθετα τοὺς μικρότερους τάφους ὑπαγορεύει εἴτε ἡ ἀνάγκη τῶν περιορισμένων οἰκονομικῶν μέσων εἴτε ὁ λόγος μιᾶς μεμονωμένης ταφῆς. Οἱ μεγαλύτεροι πάλι ἀποτελοῦν ὁ καθένας ἕνα ξεχωριστὸ παράδειγμα, ἔτσι ὅπως τοὺς ἀπαιτοῦσε κάθε φορὰ ἡ φιλοδοξία τῶν πλουσίων καὶ ἰσχυρῶν κατόχων τους.

Ὅχι ἄσχετη μὲ τὴν ὑπαρξὴ τῶν κλινῶν στὸν τάφο Βεργίνα II εἶναι καὶ ἡ μετατόπιση τοῦ θυραίου ἀνοίγματος ἀπὸ τὸν κεντρικὸ ἄξονα. Δύσκολα κανεὶς θὰ μπορούσε νὰ φανταστῆ ὅτι ἕνας τεχνίτης, ποῦ κατέβαλε τόση φροντίδα γιὰ τὶς σύμμετρες διαστάσεις τοῦ κτίσματος, ἔδειξε βιασύνη καὶ ἀμέλεια μόνο σ' αὐτὸ τὸ σημεῖο. Ἄν ὅμως λάβουμε ὑπόψη μας τὸ πλάτος μιᾶς κλίνης τότε βλέπουμε πὼς ἡ μετάθεση αὐτῆ τοῦ θυραίου ἀνοίγματος εἶναι ἀπαραίτητη γιὰ λόγους μιᾶς ἄλλης συμμετρίας. Μνημεῖα μὲ κτιστὴ κλίνη καὶ ἀσύμμετρα τοποθετημένο τὸ θυραῖο ἀνοίγμα συνηγοροῦν γι' αὐτὴν τὴν ὑπόθεση³.

Τελειώνοντας θὰ θίξουμε ἐντελῶς σύντομα ἕνα ἐπίμαχο θέμα: ἀποτελεῖ ἡ ἀπόσταση τῆς κορυφῆς τῆς καμάρας ἀπὸ τὸ δάπεδο ἔνδειξη γιὰ τὴν χρονολόγηση τῶν μακεδονικῶν τάφων;

1. AM τ. 26 (1901), σ. 347 κ.έ. «Μακεδονικά», τ. 9 (1969), σ. 168, πρβλ. καὶ τὸν μακεδονικὸ τάφο Θεσσαλονίκης (Πλ. Συντριβανίου) BCH τ. 82 (1958), σ. 759.

2. Αὐτὸ δηλώνουν οἱ πολλὲς ὄχι σύγχρονες ταφῆς ἢ ἡ τοποθέτηση ἀργότερα καὶ ἄλλων κλινῶν. Οἱ ἐπιγραφὲς πάνω ἀπὸ τὶς κόγχες ὅπου βρισκόταν τὸ τεφοδόχο ἀγγεῖο στὸν τάφο τοῦ Λύσανα καὶ Καλλικλῆ («Μακεδονικά», τ. 2 (1941-52), σ. 634) δείχνουν καθαρὰ τὴν μακροχρόνια χρῆση ἀπὸ μέλη τῆς ἴδιας οἰκογενείας.

3. Τάφος Ἑρετριάς, ὅπου στὴν φαρδύτερη κλίνη ἀντιστοιχεῖ κατὰ 25 ἐκ. περίπου μεγαλύτερο τμήμα τοῦ θυραίου τοίχου, AM τ. 26 (1901), σ. 339, εἰκ. 2. Καὶ στὸν τάφο Ἀμφιπόλεως IV (Σεμολτῆς-Ντερὲ) τὸ θυραῖο ἀνοίγμα εἶναι μετατοπισμένο κατὰ 15 ἐκ. περίπου, BCH τ. 22 (1898), σ. 335, εἰκ. 1.

Παρατηρήθηκε ότι ο κύκλος που σχηματίζεται με την άκτινα της καμάρας στους πρώιμους τάφους αγγίζει το έδαφος ή κόβεται απ' αυτό¹. Όσο περνούν τα χρόνια απομακρύνεται ή περιφέρεται το κύκλος της καμάρας από το δάπεδο με αποτέλεσμα να γίνει ολόκληρο το κτίσμα πιο ραδινό². Σε πρώτη ματιά η άρχη αυτή φαίνεται πολύ πιθανή. Δικαιολογημένα όμως αμφισβητήθηκε, και πρέπει να εγκαταλειφθῆ σάν χρονολογική ένδειξη, γιατί δὲν ἐπιβεβαιώνεται ἀπὸ τὰ πράγματα: Παραθέτουμε ἕναν πρόχειρο συγκριτικὸ πίνακα μερικῶν τάφων γιὰ τοὺς ὁποίους ἔχει διατυπωθῆ μιὰ χρονολόγηση με βάση τὴ ζωγραφικὴ τους διακόσμηση, τὰ κτερίσματα, ἢ ἄλλα στοιχεῖα.

I. Τάφοι γύρω στὸ 300 π.Χ.

Ἀπόσταση τῆς περιφερείας τοῦ κύκλου τῆς καμάρας ἀπὸ τὸ δάπεδο		Πλάτος θαλάμου
Βεργίνας I	-12 ἐκ.	4,56 μ.
Παλατιτσίων	-10 ἐκ.	3,85 μ.
Λαγκαδᾶ	1,13 μ.	4 μ.
Μεγάλος Λευκαδίων	46 ἐκ.	4,80 μ.
Ἐρετρίας	9 ἐκ.	2,97 μ.
Τούμπας	92 ἐκ.	±3 μ.

II. Τάφοι 3ου αἰ. π.Χ.

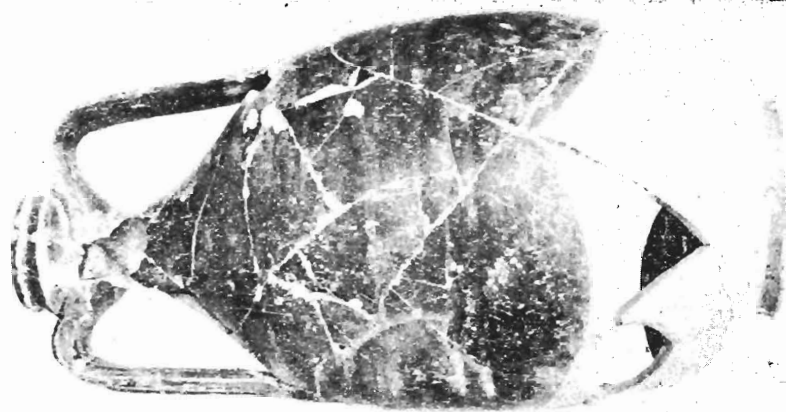
Δίου I	70 ἐκ.	4 μ.
Λευκαδίων II (Kinch)	57 ἐκ.	3,55 μ.
Πύδνας	1,06 μ.	3,03 μ.
Ἀμφιπόλεως II	0,06 μ.	3,06 μ.

III. Τάφοι 2ου αἰ. π.Χ.

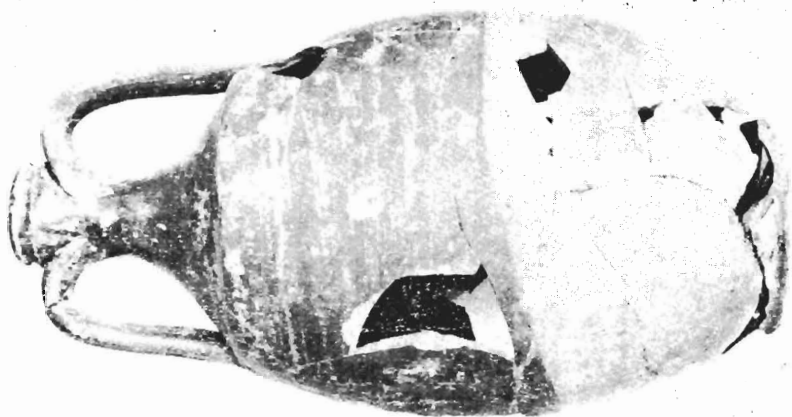
Λευκαδίων Λύσωνος	58 ἐκ.	3,02 μ.
Σταυρουπόλεως	52 ἐκ.	3,13 μ.
Δίου II (Καρίτσας)	69 ἐκ.	2,05 μ.
Δίου III (Μαλαθριάς)	27 ἐκ.	2,35 μ.
Βεργίνας II	50 ἐκ.	3,03 μ.
Καλυδῶνος	76 ἐκ.	1,90 μ.

1. Dyggve κλπ., *Das Heroon von Kalydon*, σ. 97, εἰκ. III. K. A. Ρωμαίου, Ὁ μακεδονικὸς τάφος Βεργίνας, σ. 18. X. Μακαρόνας, ΠΑΕ 1955, σ. 158 κ.έ., εἰκ. 5.

2. Μὲ δικαιολογημένο σκεπτικισμὸ ἀντιμετωπίζεται τὸ ἐρώτημα στὴν δημοσίευση τοῦ τάφου τῶν Λευκαδίων ἀπὸ τὸν Φ. Πέτσα, σ. 46.



α. Ἀμφορέις ἀρ. 1



β. Ἀμφορέις ἀρ. 2



γ. Ἀμφορέις ἀρ. 3



α. Σκουφίδιο ἀρ. 1



β. Σκουφίδιο ἀρ. 2

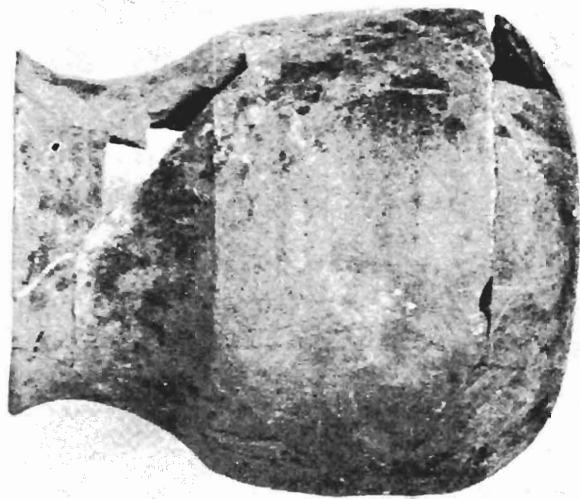


γ. Σκουφίδιο ἀρ. 3

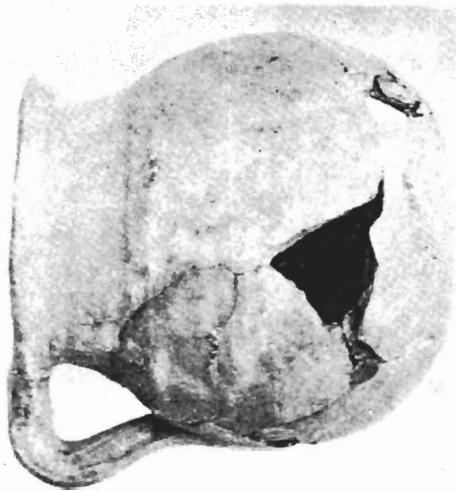


δ. Σκουφίδιο ἀρ. 5





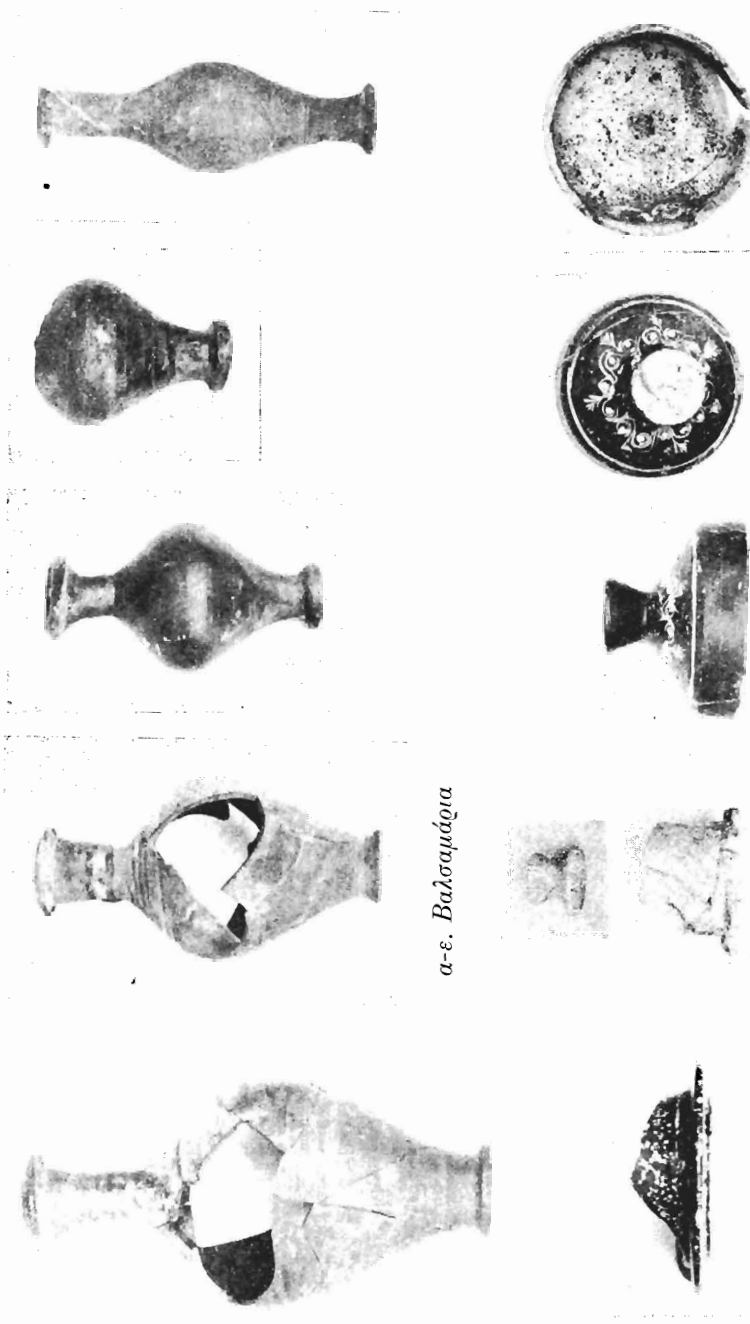
γ. Χύτρα ἀρ. 2



β. Χύτρα ἀρ. 1



α. Σκευίδιο ἀρ. 6



α-ε. Βαλσαμάρια

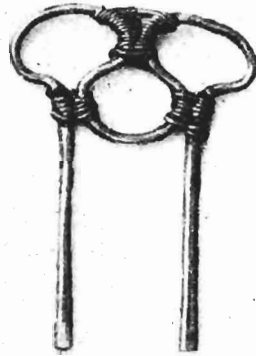
στ. Βάση μελαμβραφούς
πυξίδος

ζ-η. Βάση και τμήμα
του καλύμματος μαρ-
μάρινης πυξίδος

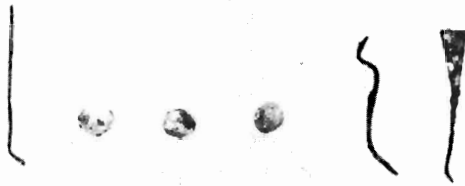
θ-ια. Κάλυμμα πυξίδος



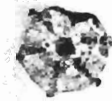
α. Ἐνώτιο χρυσό αρ. 1 β. Ἐνώτιο χρυσό αρ. 2



γ. Περώνη



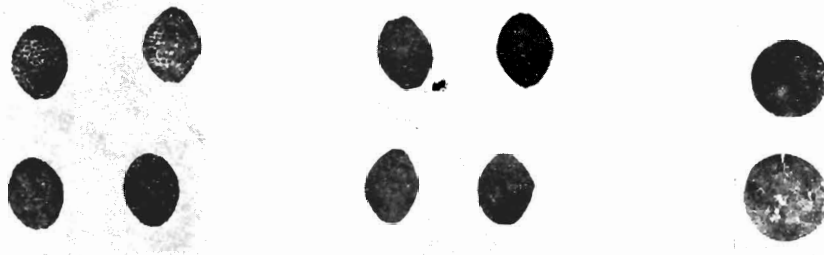
δ. Φύλλα καὶ καρποὶ ἀπὸ ἐπιχρυσωμένο στεφάνι μυρτιᾶς



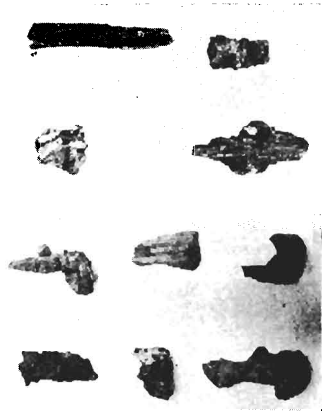
ε. Ρόδακες ἀνθοπλοχομοῦ



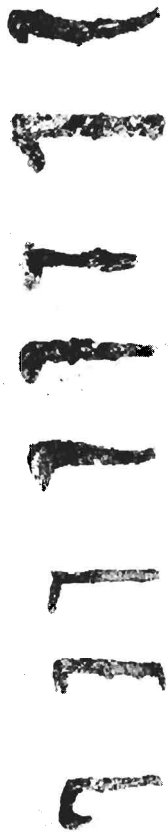
στ. Ἀνθοπλοχομὸς ἀπὸ τὴν Νεζρόπολη Sciatbi



ζ-θ. Πήλινοι ψῆφοι



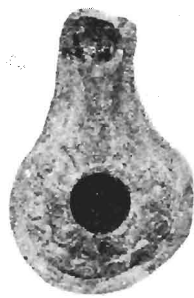
ε-στ. Σιδερένια καρφιά
μέ κομμάτια ξύλου



α-δ. Σιδερένια καρφιά διαφόρων σχημάτων

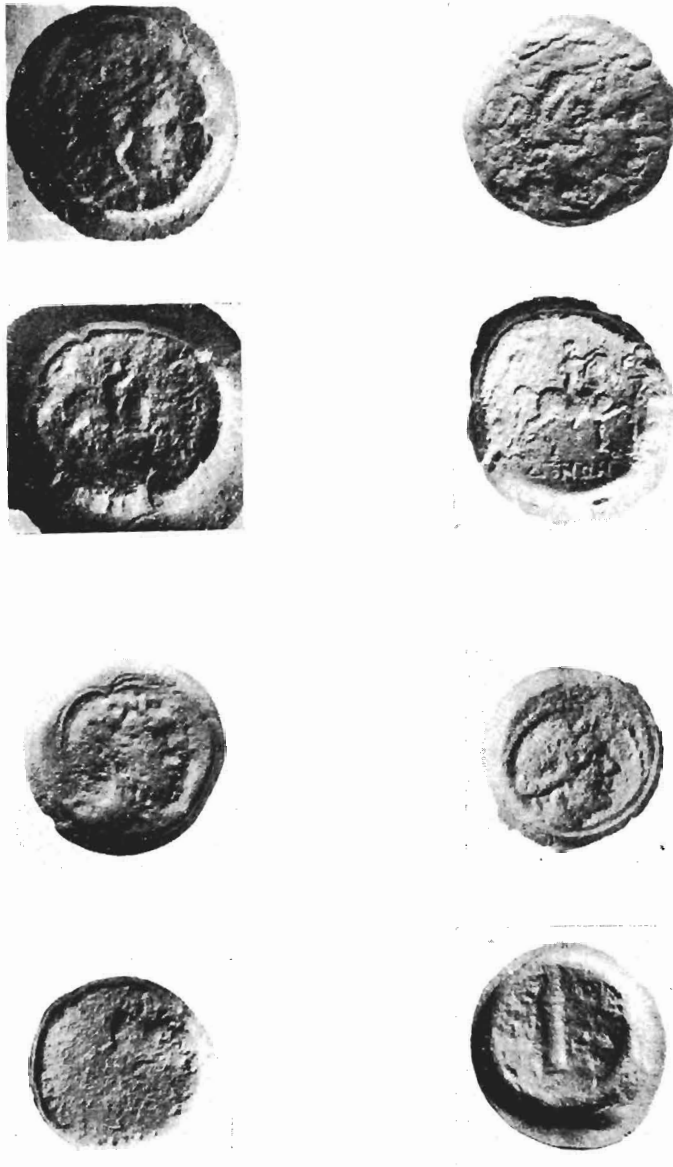


ζ. Πήλινο κοπίδι



η. Πήλινο λυχνάρι





α.δ. Χάλκινα νομίσματα (φωτογραφίες τῶν ἐκμαγείων)



Ξύλινη σαρκοφάγος από τὸ *Abusir*
(Watzinger, *Holzarkophagen*, πίν. III).

Πέρα ἀπὸ τὴν χρονολογικὴ καὶ τυπολογικὴ κατάταξη τῶν μακεδονικῶν τάφων μένει ἀνοιχτὸ γιὰ τὴν ἔρευνα τὸ πρόβλημα τῆς καταγωγῆς τους. Ἡ Μ. Ἀσία ἀλλὰ καὶ ἡ Ἀνατολὴ γενικώτερα μὲ τοὺς μεγάλους θαλαμοειδεῖς τάφους φαίνεται νὰ ἐπαιξαν σπουδαῖο ρόλο στὴ δημιουργία τοῦ τύπου αὐτοῦ τοῦ ταφικοῦ κτίσματος¹. Μιὰ καλὰ θεμελιωμένη ὁμως ἀπάντηση στὸ ἐρώτημα αὐτὸ προϋποθέτει τὴν ὀριστικὴ δημοσίευση ὅλων τῶν γνωστῶν μακεδονικῶν τάφων, τῶν μνημείων ποὺ ἀποτελοῦν τὸ πιὸ ἀκέραιο γιὰ μᾶς δεῖγμα ἀπὸ τὴν προκοπὴ τῆς ἀρχιτεκτονικῆς στὴν Μακεδονία τῶν ἐλληνιστικῶν χρόνων.

ΜΑΚΕΔΟΝ. ΤΑΦΟΙ ΜΕ ΔΙΑΣΤΑΣΕΙΣ ΠΛΕΥΡΩΝ ΝΕΚΡΙΚΟΥ ΘΑΛΑΜΟΥ 3×3μ. *

1. Αἰ γ ί ν η ς. G. Welter, Aegina, 1938, σ. 57.

2. Ἑ ρ ε τ ρ ί α ς. ΑΕ 1899, σ. 221 (Κουρουνιώτης). ΑΜ 26, 1901, σ. 333 κ.έ. (Vollmoeller). Τοῦ ἴδιου Griechische Kammergräber mit Totenbetten, Bonn 1901, σ. 38 κ.έ. Μονοθάλαμος μὲ δρόμο. Διαστάσεις θαλάμου: Μ. 2,85 μ., Πλ. 2,97 μ., Υ. 3,06 μ. 2 κλίνες, 2 θρόνοι, 1 κίστη. Δεύτερο μισὸ τοῦ 4ου αἰ.

3. Β ά θ ε ι α ς (Ε ὑ β ο ί α ς). ΑΕ 1899, σ. 230 (Κουρουνιώτης). ΑΜ 26, 1901, σ. 366 κ.έ. (Vollmoeller). Τοῦ ἴδιου Griechische Kammergräber mit Totenbetten, σ. 41 κ.έ. Διαστάσεις θαλάμου: τετράγωνος μὲ πλευρὰ 2,80 μ. Υ. 3,20 μ. 2 κλίνες. Ὅχι πολὺ πρὶν τὸ 300 π.Χ.

4. Κ α σ σ ὄ π η ς. ΠΑΕ 1952, σ. 326 (Σ. Δάκαρης). Ἀρχαῖες Ἑλληνικὲς πόλεις 4, Cassoparia and the Elean Colonies. Par. 483 εἰκ. 56 (S. Dacaris) Μονοθάλαμος μὲ δρόμο. Διαστάσεις θαλάμου 3,02 μ.×2,97 μ.×3,30 μ.

1. Τὸ πρόβλημα τῆς καταγωγῆς τῶν μακεδονικῶν τάφων θίγουν ὁ Α. Μ. Mansel Die Huppelgräber von Kirklareli in Thrakien, Ankara 1943, σ. 51, Κ. Α. Ρωμαῖος, Ὁ μακεδονικὸς τάφος τῆς Βεργίνας, σ. 50 κ.έ. καὶ τελευταῖα οἱ Kurtz-Boardman, Greek Burial Customs, σ. 277 κ.έ. Γιὰ ὑπογείους θαλαμωτοὺς τάφους μὲ καμὰρα ἀπὸ τὴν περιοχὴ Βιθυνίας-Παφλαγονίας καὶ τὴν σχέση τους μὲ μακεδονικοὺς τάφους βλ. W. Hoerfner, Kammergrab im bithynisch-paphlagonischen Grenzgebiet στὰ ΑΜ τ. 86 (1971), σ. 125 κ.έ.

* Ὁ κατάλογος αὐτὸς μαζί μὲ τίς κατόψεις ποὺ τὸν συνοδεύουν σκοπὸ ἔχει νὰ ὑπομνηματίσει ἐποπτικὰ τὸ κείμενο ἀπαλλάσσοντάς το ἀπὸ ἐπαναλαμβανόμενες παραπομπές, νὰ δώσῃ μιὰ πλήρη κατὰ τὸ δυνατό εἰκόνα τοῦ ἀριθμοῦ τῶν γνωστῶν μακεδονικῶν τάφων διπλασιάζοντας τὸν κατάλογο τῶν μνημείων ἀπὸ τὸν Α. Κ. Ὁρλάνο (Τὰ ὑλικά δομῆς τ. 2, Ἀθῆναι 1959/60, σ. 359 κ.έ.) καὶ νὰ ἐπιτρέψῃ συγκριτικὲς παρατηρήσεις στὶς κατόψεις (μερικὲς ἀπὸ τῆς ὁποῖες ἀποδόθηκαν σχηματοποιημένες) διατηρώντας καὶ κατὰ τὴν σχεδίαση καὶ κατὰ τὴν σμίκρυνση ἑνιαία κλίμακα.

5. Ν α υ π α κ τ ί α ς («Χ ω ν ο κ κ λ η σ ι ᾶ» Γ ρ α μ μ ἔ ν η ς Ὀ ξ υ ᾶ ς) ΑΔ 24, 1969, Χρονικά, σ. 242 (Π. Βοκοτόπουλος) Μονοθάλαμος, τετράγωνος με πλευρά 3,06 μ. Υ. 2,60 μ.

6. Λ ε υ κ α δ ί ω ν (Χ α ρ ο ύ λ η). BCH 83, 1959, σ. 701, Archaeological Reports 1958, σ. 13, (Ph. Petsas). Τοῦ ἴδιου Macedonian Tombs, Atti VI. Congr. Inter. d. Achaeol. Class. I Roma 1961, σ. 401, Ὁ τάφος τῶν Λευκαδίων, σ. 2, ὑποσ. 6.

7. Λ ε υ κ α δ ί ω ν (Θ ε ο δ ω ρ ί δ η). BCH 83, 1959, σ. 701 κ.έ. Archaeological Reports 1958, σ. 13 (Ph. Petsas). Τοῦ ἴδιου Atti VII Congr. σ. 401. Ὁ τάφος τῶν Λευκαδίων, σ. 2, ὑποσ. 6. Περιέχει μία κλινοειδῆ κτιστὴ σαρκοφάγο.

8. Β ε ρ γ ί ν α ς II. Βλ. παραπάνω.

9. Ἄ γ. Ἄ θ α ν α σ ί ο υ I. ΑΔ 22, 1967, Χρονικά, σ. 399, «Μακεδονικά», 9, 1969, σ. 167 κ.έ. (Φ. Μ. Πέτσας). BCH 94, 1970, σ. 1067 εἰκ. 395, (J-P. Michaud). Διθάλαμος τάφος με δωρική ναόσχημη πρόσοψη. 2 κλίνες κτιστὲς σὲ διάταξη σχήματος Γ καὶ μία κτιστὴ κίστη.

10. Ἄ γ. Ἄ θ α ν α σ ί ο υ II. Θὰ δημοσιευτῆ προσεχῶς στὰ ΑΑΑ ἀπὸ τὸν Διευθ. τοῦ Μουσείου Θεσσαλονίκης κ. Α. Βαβρίτσα. Μονοθάλαμος τάφος με ἰωνικὴ πρόσοψη.

11. Θ ε σ σ α λ ο ν ί κ η ς (Π λ α τ ε ί α ς Σ υ ν τ ρ ι β α ν ί ο υ). BCH 82, 1958, σ. 759 (G. Daux). Μονοθάλαμος. Διαστ. θαλ.: τετράγωνο με πλευρά 3,20 μ. 3 κτιστὲς νεκρικὲς κλίνες. Περιεῖχε ἓνα μεγάλο ἀμφορέα καὶ 30 μικρὰ ἀγγεῖα.

12. Τ ο ύ μ π α ς Π α ι ο ν ί α ς. Φ. Μ. Πέτσα, Ὁ μακεδονικὸς τάφος παρὰ τὸ χωρίον Τούμπα Παιονίας, Χαριστήριον εἰς Ἄναστάσιον Ὁρλάνδον, τόμ. Γ', Ἀθῆναι 1966, σ. 233 κ.έ. Μονοθάλαμος με μία κτιστὴ κλίνη. 4ος αἰ. π.Χ.

13. Λ α κ κ ῶ μ α τ ο ς II (Χ α λ κ ι δ ι κ ῆ ς). ΑΔ 16, 1960, Χρονικά, σ. 216 κ.έ. (Μ. Ἀνδρόνικος). Μονοθάλαμος τάφος. Μ. 3,03 μ. Πλ. 3,05 μ. Τέλος 3ου ἢ ἀρχὲς 2ου αἰ. π.Χ.

14. Ἄ μ φ ι π ὄ λ ε ω ς I (σ τ ο ὺ ς π ρ ὶ π ο δ ε ς τ ο ῦ Π α γ γ α ί ο υ). ΠΑΕ 1960, σ. 69 κ.έ., Τὸ Ἔργον 1960, σ. 71, ΑΔ 16, 1960, Χρονικά, σ. 217 κ.έ. (Δ. Λαζαρίδης). Διθάλαμος με δρόμο. Διαστ. θαλ.: τετράγωνος με πλευρά 3,03 μ. Προθάλαμος: Μ. 2 μ. Πλ. 3,03 μ. 2 κλίνες κτιστὲς σὲ διάταξη σχήματος Γ. 1 κλίνη στὸν προθάλαμο.

15. Ἀμφιπόλεως II (Μάντρες). ΠΑΕ 1961, σ. 63 κ.έ. Τὸ Ἔργον 1961, σ. 66 κ.έ. ΑΔ 17, 1961-62, Χρονικά, σ. 233 (Δ. Λαζαρίδης). ΑΔ 24, 1969, Χρονικά, σ. 353 (Κουκούλη). Μονοθάλαμος με δρόμο. Διαστ. θαλ.: 3,06×3,08 μ. 2 κλίνες κτιστὲς σὲ διάταξη σχήματος Γ. Δεύτερο μισὸ 3ου αἰ. π.Χ.

16. Ἀμφιπόλεως III. ΠΑΕ 1960, σ. 67 κ.έ. Τὸ Ἔργον 1960, σ. 68 κ.έ. (Δ. Λαζαρίδης). Μονοθάλαμος με δρόμο. Διαστ. θαλ.: 2,90×3,08 μ. «Οἱ νεκροὶ κατέκειντο ἐπὶ τοῦ ἐδάφους».

17. Ἀμφιπόλεως IV (Σεμολτὲς - Ντερρέ). BCH 22, 1898, σ. 335 κ.έ. (Perdridzet). Διθάλαμος. Διαστ. θαλ.: τετράγωνο με πλευρὰ 3,03 μ. Προθάλαμος: Μ. 2,05 μ. Πλ. 3,05 μ. 2 κλίνες σὲ διάταξη σχήματος Γ. Σύγχρονος με τὸν τάφο τῆς Πύδνας, 3ος αἰ. π.Χ.

18. Ἀμφιπόλεως V (Καστάς). Τὸ Ἔργον 1960, σ. 64 κ.έ. (Δ. Λαζαρίδης). Πλ. 3,07 μ.

19. Τερπνῆς Νιγρίτης. ΑΔ 21, 1966, Χρονικά, σ. 365 (Ε. Γιούρη). Μονοθάλαμος με δρόμο. Τετράγωνος θάλαμος. 3 θῆκες σὲ σχῆμα Π.

20. Σταυρουπόλεως Ξάνθη. ΠΑΕ 1953, σ. 137 κ.έ. (Χ. Μακαρόνας), Διθάλαμος με δρόμο. Διαστ. θαλ.: Μ. 3,155 μ. Πλ. 3,13 μ. 2 κτιστὲς ἀμφικνέφαλες κλίνες σὲ διάταξη σχήματος Γ. Πρῶτο μισὸ τοῦ 2ου αἰ. π.Χ.

21. K i r k l a r e l i A (Σαράντα Ἐκκλησιές). Arif Müfid Mansel, Die Kuppelgräber von Kirklareli in Thrakien, Ankara 1943, σ. 51 κ.έ. Διθάλαμος. Διαστάσεις θαλάμου: τετράγωνο με πλευρὰ μήκους 3 μ. Προθάλαμος: Μ. 1,80 μ. Πλ. 1,13 μ. Υ. 2,66 μ. Μία λίθινη κλίνη.

22. K i r k l a r e l i C. A.M. Mansel, ἔ.ά., σ. 52. Διθάλαμος με δρόμο ποὺ χωρίζεται σὲ δύο μέρη. Διαστ. θαλ.: Μ. 3,05 μ. Πλ. 3,12 μ. Προθάλαμος: Μ. 2,13 μ. Πλ. 3,12 μ. Βρέθηκαν ὑπολείμματα λιθίνης νεκρικήσ κλίνης.

23. Μαγνησία. Magnesia am Mäander, Berlin 1904, σ. 27. Μονοθάλαμος με δρόμο. Διαστ. θαλ.: τετράγωνο με πλευρὰ 2,18 μ. Υ. 3,10 μ. 2 μαρμάρινοι σαρκοφάγοι.

ΜΑΚΕΔΟΝΙΚΟΙ ΤΑΦΟΙ ΜΕ ΜΙΑ ΤΟΥΛΑΧΙΣΤΟ ΔΙΑΣΤΑΣΗ 3 Μ.

1. Πύδνας (Κορινόυ). L. Heuzey-H. Daumet, Mission archéologique de Macédoine, Paris 1876, σ. 243 κ.έ. L. Heuzey, Le mont Olympe et l'Acarnanie, σ. 172 κ.έ. Με θάλαμο, προθάλαμο, ἐνδιάμεσο χῶρο καὶ δρόμο. Διαστ. θαλ.: Μ. 4,03 μ. Πλ. 3,03 μ. Υ. 4,09. Προθάλαμος: Μ. 1,48 μ. Πλ. 2,88 μ. Ἐνδιάμ. χῶρος: Μ. 1,49 μ. Πλ. 3,03 μ.

2. Λευκαδίων (Λύσωνος και Καλλικλέους). «Μακεδονικά», 2, 1941-52, σ. 634 κ.έ. (Χ. Μακαρόνας). Διθάλαμος. Διαστ. θαλ.: Μ. 4 μ. Πλ. 3 μ. Στις τρεις έσωτ. πλευρές του θαλάμου υπάρχουν δύο επάλληλες σειρές τετραγώνων θηκών (0,36×0,36μ.). Χρόνια της βασιλείας του Περσέα.

3. Πέλλας. Delacoulonche, Missions scientifiques et litteraires, 1858, σ. 76. Heuzey-Daumet, Mission, σ. 251. A. Struck, Makedonische Fahrten II Serajevo 1908, σ. 89. Πρόχειρα βρίσκει κανείς τα σχετικά χωρία του Delacoulonche και Struck στην δημοσίευση της Πέλλας (Παπακωνσταντίνου-Διαμαντούρου, Πέλλα I, Ἀθήναι 1971, σ. 170 κ.έ. και 192). Μονοθάλαμος τάφος. Διαστ. θαλ.: Μ. 3,54 μ. Πλ. 3,01 μ. Ὁ Heuzey ἀναγνώρισε κομμάτια κλινῶν.

4. Θεσσαλονίκης (Μαιευτηρίου) BSA 23, 1918/19, σ. 6 (Ch. Picard). AA 1942, σ. 160 (O. Walter). BCH 64-65, 1940-41, σ. 250 (P. Amandry). JHS 64, 1944, σ. 92 (T. J. Dunbabin). «Μακεδονικά» 2, 1941-52, σ. 599 κ.έ. (Χ. Μακαρόνας) Μονοθάλαμος με δωρική πρόσοψη. Διαστ. θαλ.: Μ. 2,25 μ. Πλ. 3,24 μ. Μία κτιστή κλίνη μισοκατεστραμμένη.

5. Λαϊνῶν. BSA 23, 1918-19, σ. 15. «Μακεδονικά» 2, 1941-52, σ. 620 (Χ. Μακαρόνας). Διθάλαμος. Διαστ. θαλ.: Μ. 3,10 μ. Πλ. 5,10 μ. Προθάλαμος: Μ. 1,45 μ. Πλ. 5,10 μ. 4ος αἰ. ἢ πρόιμοι ἑλληνιστικοὶ χρόνοι.

6. Μεσημερίου. «Μακεδονικά» 2, 1941-52, σ. 622 (Χ. Μακαρόνας). Μονοθάλαμος. 2ο μισὸ τοῦ 2ου αἰ. π.Χ.

7. Ἐυκαρπίας (Καρτὰλ-Τεπέ). ΑΔ 24, 1969, Χρονικά, σ. 353 (Χ. Κουκούλη). Μονοθάλαμος. Διαστ. θαλ.: Μ. 2,90 μ. Πλ. 2,20 μ. Υ. 2,90 μ.

ΜΙΚΡΟΙ ΜΑΚΕΔΟΝΙΚΟΙ ΤΑΦΟΙ

1. Δίου ΙΙ (Καρίτσας). ΠΑΕ 1955, σ. 151 κ.έ. (Χ. Μακαρόνας). Μονοθάλαμος. Διαστ. θαλ.: Μ. 2,55 μ. Πλ. 2,05 μ. Υ. 2,27 μ. Μία κλίνη. Τέλος 3ου ἢ ἀρχές 2ου αἰ. π.Χ.

2. Δίου ΙΙΙ (Μαλαθριάς). Τὸ Ἔργον 1955, σ. 49 κ.έ. Πρακτικά 1956, σ. 131 κ.έ. BCH 81, 1957, σ. 598 (Χ. Μακαρόνας). Μονοθάλαμος. Διαστ. θαλ.: Μ. 2,70 μ. Πλ. 2,35 μ. Υ. 2,62 μ. Μία κλίνη. Ἀργότερα προστέθηκε μία δευτέρα. Τέλος 3ου ἢ ἀρχές 2ου αἰ. π.Χ.

3. Λακκόματος Ι. ΑΔ 16, 1960, Χρονικά, σ. 214 κ.έ. (Μ. Ἀνδρόνικος). Μονοθάλαμος. Διαστ. θαλ.: Μ. 2,46 μ. Πλ. 2,35 μ. Υ. 3,40 μ.

4. Λ α ρ ί σ η ς. ΑΕ 1909, σ. 27 κ.έ. (Ἀρβανιτόπουλος). Μονοθάλαμος. Διαστ. θαλ.: Μ. 2,90 μ. Πλ. 1,70 μ. Ἄρχες 3ου αἰ. π.Χ.

ΟΙ ΜΕΓΑΛΟΙ ΜΑΚΕΔΟΝΙΚΟΙ ΤΑΦΟΙ

1. Λ ε υ κ α δ ί ω ν. Φ. Μ. Πέτσα, Ὁ τάφος τῶν Λευκαδίων, Ἀθήναι 1966. Διθάλαμος μὲ διώροφη πρόσοψη. Διαστάσεις θαλάμου: Πλ. 4,30 μ. Μ. 4,72 μ. Υ. 5,26 μ. Προθάλαμος: Πλ. 6,50 μ. Μ. 2,12 μ. Υ. 7,70 μ.

2. Λ ε υ κ α δ ί ω ν (K i n c h). Κ. F. Kinch, Le tombeau de Niaousta στα Mémoires de l'Académie Royale des sciences, 7me série, Séct. des lettres IV, 3 Copenhagen 1920, σ. 283 κ.έ. Ὁ μακεδονικός τάφος τῆς Νιάουστας ΑΕ 1971, σ. 147 κ.έ. (Αἰκ. Ρωμοπούλου-Ι. Τουράτσογλου). Διθάλαμος. Διαστ. θαλ.: Πλ. 3,56 μ. Μ. 4,08 μ. Υ. 4,14 μ. Προθάλαμος: Πλ. 3,56 μ. Μ. 1,50 μ.

3. Λ ε υ κ α δ ί ω ν (Νέος μέγας τάφος). Διθάλαμος. Πλούσια γραπτή διακόσμηση. Ἄδημοσίευτος.

4. Δ ί ο υ Ι. ΠΑΕ 1930, σ. 36 κ.έ. (Σωτηριάδης). Τοῦ ἴδιου στὴν Ἐπετηρίδα τῆς Φιλοσοφικῆς Σχολῆς τοῦ Πανεπιστημίου Θεσσαλονίκης. ΑΑ 1931, σ. 271, Antiquity 1970, 143 κ.έ. Διθάλαμος μὲ δωρική πρόσοψη. Διαστ. θαλ.: Πλ. 4,04 μ. Μ. 3,53 μ. Υ. 4,70 μ. Προθάλαμος: Πλ. 4,02 μ. Μ. 2,02 μ.

5. Π α λ α τ ι τ σ ί ω ν. L. Heuzey-H. Daumet, Mission archéologique de Macédoine, σ. 227 κ.έ. Διθάλαμος. Διαστ. θαλ.: Πλ. 3,86 μ. Μ. 3,80 μ. Υ. 3,70 μ. Προθάλαμος: Πλ. 3,35 μ. Μ. 1,45 μ.

6. Β ε ρ γ ί ν α ς Ι. Κ. Α. Ρωμαίου, Ὁ μακεδονικός τάφος τῆς Βεργίνας, Ἀθήναι 1951. Διθάλαμος μὲ ἰωνική πρόσοψη. Διαστ. θαλ.: Τετράγωνος μὲ πλευρὰ 4,56 μ. Προθάλαμος: Πλ. 4,56 μ. Μ. 2,50 μ. Υ. 2,22 μ. Μία κλίνη καὶ ἕνας θρόνος.

7. Φ ρ ά γ μ α τ ο ς Ἐ λ ι ά κ μ ο ν ο ς. Ἄδημοσίευτος. Διθάλαμος. ΑΔ 20, 1965, Χρονικά 436 πίν. 501 (Φ. Μ. Πέτσας) ΑΔ 24, 1969, Χρονικά, 327 (Ι. Τουράτσογλου)

8. Λ α γ κ α δ ᾶ. JdI 26, 1911, σ. 193 κ.έ. (Th. Macridy). Διθάλαμος. Διαστ. θαλ.: Πλ. 4 μ. Μ. 4,41 μ. Υ. 5,29 μ. Προθάλαμος: Πλ. 5,42 μ. Μ. 2,60 μ. Υ. 6,35 μ. Κτιστή θήκη.

9. Ἄ γ γ ί σ τ η ς. ΑΔ 23, 1968, Χρονικά, σ. 369 κ.έ. ΑΑΑ 1968, σ. 249 κ.έ. (Χ. Κουκούλη). Διθάλαμος. Διαστ. θαλ.: Πλ. 3,50 μ. Μ. 4,92 μ. Υ. 4 μ.

10. Φ ι λ ί π π ω ν. ΑΔ 19, 1964, Χρονικά, σ. 372 κ.έ. (Δ. Λαζαρίδης). Μονοθάλαμος. Διαστ. θαλ.: Πλ. 4 μ. Μ. 5,50 μ. Ἄπὸ τὰ μέσα τοῦ 3ου αἰ. π.Χ.

ΜΑΚΕΔΟΝΙΚΟΙ ΤΑΦΟΙ ΑΓΝΩΣΤΩΝ ΔΙΑΣΤΑΣΕΩΝ

1. Στο 8ο χιλιόμετρο της οδού Θεσσαλονίκης-Μοναστηρίου. BSA 23, 1918-19, σ. 40 (γ) (S. Casson). Δωρική πρόσοψη.
2. Τριλόφου Χαλκιδικῆς. ΑΕ 1937, τ. III, σ. 868 (Ν. Χ. Κοτζιάς).
3. Παρά την Ἐλαία (Μ. Ἀσία). ΑΑ 1966, σ. 477 κ.έ. (S. Kasper). Διθάλαμος με δρόμο. Τρεῖς σαρκοφάγοι σὲ σχῆμα Π. Πιθανώτατα ἡ μία τουλάχιστο πλευρά του ἦταν 3μ.

ΔΗΜΗΤΡΗΣ ΠΑΝΤΕΡΜΑΛΗΣ

RÉSUMÉ

Dimitrios Pandermalis, Le nouveau tombeau macédonien de Vergina.

Il s'agit d'un tombeau macédonien à Vergina, qui a été trouvé en 1969. La chambre funéraire a les dimensions de 3×3×3,5m. L'intérieure du tombeau représente une imitation en couleur d'une construction en marbre. Quoique le tombeau fut piller, nous avons trouvé beaucoup des objets: 4 amphores, 1 oinochoe, 6 petites scyphoi, 6 marmites, 6 unguentaria, 3 pyxides, 2 boucles d'oreille en or, 1 épingle illyrique en or, 1 bague en bronze, des restes d'une couronne de myrte en bronze, des restes d'une guirlande en terre cuite, quelques perles en terre cuite, 1 spatule d'argent, 1 épingle en bronze, un grand nombre des clous en fer, de fragments d'une pointe de lance en fer, 1 poignée en fer, 1 strigile en fer, 1 belier en terre cuite, 3 lampes, 1 base de calcaire pour une stèle et 4 monnaies en bronze.

L'architecture et les objets trouvés indiquent une date le milieu du IIe siècle av. J.C.

Ce tombeau peut être classé dans la catégorie des tombeaux macédoniens le plus souvent rencontrés: une chambre funéraire avec des dimensions à peu près 3×3 m. On peut dire que ce type du tombeau provient d'un arrangement des lits funéraires en forme d'un Γ.