

ΑΙ ΕΟΡΤΑΣΤΙΚΑΙ ΕΠΙΓΡΑΦΑΙ
ΤΩΝ ΨΗΦΙΔΩΤΩΝ ΤΟΥ ΤΡΟΥΛΛΟΥ
ΤΟΥ ΑΓ. ΓΕΩΡΓΙΟΥ (ROTONDA) ΘΕΣΣΑΛΟΝΙΚΗΣ

“Όλοι οί κατά καιρούς άσχοληθέντες με τὰ ψηφιδωτά του Ἁγ. Γεωργίου δέν συμφωνοῦν ὡς πρὸς τὴν ἐποχὴν τῆς κατασκευῆς των¹. Οί περισσότεροι τῶν ἐρευνητῶν ἐστήριξαν τὰς ἀπόψεις των ἐπὶ τεχνοτροπικῶν στοιχείων, ἡ χρονολογία δὲ τῶν μωσαϊκῶν κυμαίνεται ἀπὸ τὴν ἐποχὴν τοῦ Μ. Κωνσταντίνου μέχρι τοῦ ὀγδόου αἰῶνος. Οί E. Weigand καὶ M. Vickers, οί ὅποιοι ἐχρονολόγησαν τὰ ψηφιδωτά ὁ μὲν πρῶτος εἰς τὸν 6ον αἰ., ὁ δὲ δεῦτερος εἰς τὰ μέσα τοῦ 5ου ἠκολούθησαν διαφορετικὴν ὁδὸν διὰ τὴν ἐξαγωγήν τῶν συμπερασμάτων των.

Ἡ παρούσα μελέτη ἔχει σκοπὸν νὰ ἐξετάσῃ τὰς ἐπιγραφάς, αἱ ὁποῖαι ὑπάρχουν ἐπὶ τῶν ψηφιδωτῶν τοῦ ναοῦ καὶ ἀναφέρονται εἰς τοὺς εἰκονιζομένους ἁγίους. Τὰ συμπεράσματα ποὺ θὰ ἀκολουθήσουν θὰ βασίζονται κυρίως εἰς ἐπιγραφικὰ στοιχεῖα, τὰ ὅποια ὅλοι σχεδὸν οἱ ἐρευνηταὶ δέν ἔλαβον ὑπ’ ὄψιν των διὰ τὴν χρονολόγησιν τῶν ψηφιδωτῶν.

Ἡ χαμηλοτέρα ζώνη τοῦ σωζομένου τμήματος τῶν ψηφιδωτῶν τοῦ θόλου διασώζει ἐπτὰ ἐκ τῶν ὀκτὼ ἀρχικῶς ὑπαρχόντων διαχώρων. Τὸ ἀπολεσθὲν διάχωρον εὐρίσκετο ἐπάνω ἀπὸ τὸ ἀνοιγμα τῆς ἀψίδος. Εἰς τὰ ἐπτὰ αὐτὰ διάχωρα εἰκονίζονται φανταστικὰ μᾶλλον οἰκοδομήματα με πλουσίαν καὶ ὑπερβολικὴν διακόσμησιν. Τῶν οἰκοδομημάτων αὐτῶν, τῶν παριστῶντων ἁγιον Βῆμα ἐκκλησίας, ὑπάρχουν τέσσαρες παραλλαγαί, ἐκάστη τῶν ὁποίων παρουσιάζεται δύο φορές. Θυμίζουν δὲ σκηνικὰ ἢ σκηνικὰς προσόψεις τῶν ἐλληνιστικῶν καὶ ρωμαϊκῶν θεάτρων, ἀλλὰ καὶ προσόψεις τῶν εὐρισκομένων εἰς τὴν Πέτραν τῆς Ἀραβίας τάφων². Ἐκαστον διάχωρον χω-

1. Διὰ τὴν παλαιότεραν βιβλιογραφίαν βλ. E. Weigand, Der Kalenderfries von Hagios Georgios in Thessalonike. Datierung, Ideen und Kunstgeschichtliche Stellung, BZ, τ. 39 (1939), σ. 116 κ.έ. Βλ. ἐπίσης τὸ ἄρθρον τοῦ H. T o r p, Quelques remarques sur les mosaïques de l'église Saint-Georges à Thessalonique, εἰς τὰ Πραγματά του Ἐ' Βυζαντινολογικοῦ Συνεδρίου, Θεσσαλονίκη 1953 (Ἀθῆναι 1955), τ. Α', σ. 489-498, ἐπίσης M. V i c k e r s, The Date of the Mosaics of the Rotunda at Thessaloniki, P.B.S.R., τ. 38 (1970), σ. 183-187, καὶ P. C a t t a n i, La Rotonda e i mosaici di San Giorgio a Salonicco, Bologna 1972.

2. H. T o r p, ἔ.ἀ., σ. 493, πίν. 167, 1, 2, ὅπου καὶ ἡ παλαιότερα βιβλιογραφία.

ρίζεται ἀπὸ τῶν παραπλεύρως του εὕρισκομένων δι' ἑνὸς ἐσχηματοποιημένου δένδρου, πιθανῶς τοῦ δένδρου τῆς ζωῆς. Ἐμπροσθεν τῶν οἰκοδομημάτων ἴστανται δεόμενοι ἅγιοι, ἀρχικῶς ἴσως εἴκοσι τὸν ἀριθμόν¹, νῦν δὲ σωζόμενοι, λόγῳ τῆς καταστροφῆς τοῦ ἀνατολικοῦ καὶ μερικῶν ἀγίων ἐκ τῶν λοιπῶν διαχώρων, δεκαπέντε². Ἄπαντες ἀνήκουν εἰς τὴν προκωνσταντίνειον ἐποχὴν, οἱ πλεῖστοι δὲ ἐξ αὐτῶν ἐμαρτύρησαν ὑπὲρ τῆς πίστεως κατὰ τοὺς χρόνους τοῦ Διοκλητιανοῦ. Παραπλεύρως αὐτῶν ὑπάρχουν ἐπιγραφαί, αἱ ὁποῖαι διὰ μαύρων ψηφίδων κατεσκευασμένοι περιλαμβάνουν τὸ ὄνομα, τὸ ἀξίωμα καὶ τὸν μῆνα ἑορτῆς των. Ἐκ τῶν ἀγίων τινὲς φέρουν χλαμύδα (στρατιωτικοί), τινὲς δὲ φαιλόνιον. Εἰς τὰς ἐπιγραφάς, ὅπως εἶπομεν, ὑπάρχει τὸ ὄνομα τῶν ἀγίων χωρὶς τὸν προσδιορισμόν: Ἄγιος, ἀπεικονίζονται δὲ ἅπαντες χωρὶς φωτοστέφανον εἰς τὴν κεφαλὴν. Τοῦτο ἔχουν ἤδη παρατηρήσει οἱ προγενέστεροι ἐρευνηταί³. Δὲν ὑπάρχει ὁμως ἀμφιβολία ὅτι οἱ σύγχρονοὶ των τοὺς ἐθεώρουν ὡς ἁγίους.

Δὲν θὰ ἀσχοληθῶμεν εἰς αὐτὴν μας τὴν μελέτην μὲ τὰ προβλήματα, τὰ ὁποῖα δημιουργεῖ ἡ ἀπεικόνισις αὐτῶν τῶν ἀγίων καθὼς καὶ ἡ ἀναγραφή τοῦ μηνὸς τῆς ἑορτῆς των. Εἶναι προβλήματα ποῦ ἀπησχόλησαν ἄλλους ἐρευνητὰς καὶ μὲ τὰ ὁποῖα πιστεύω ὅτι θὰ ἀσχοληθῇ ὁ Η. Τορν εἰς τὸ ὑπό

1. E. Weigand, ἔ.ἀ., σ. 120.

2. Δὲν εἶναι ἄσκοπον, νομίζω, νὰ ἐπισημάνωμεν τοὺς καταστραφέντας ἁγίους. Ἄρχιζοντες ἐκ τοῦ δυτικοῦ διαχώρου μὲ κατεύθυνσιν πρὸς ΒΑ παρατηροῦμεν: α) ἀπὸ τὸ δυτικὸν διάχωρον, τὸ ὁποῖον περιελάμβανε τρεῖς ἁγίους, ἔχει καταστραφῆ ἡ ἐπιγραφή τοῦ ἀκραιῦ ἀριστεροῦ καὶ ἡ μορφή τοῦ κεντρικοῦ, τοῦ ὁποίου ὁμως σώζεται ἡ ἐπιγραφή (Ρωμανός· β) ἀπὸ τὸ ΒΔ διάχωρον ἔχει καταστραφῆ ἡ ἐπιγραφή τοῦ ἀριστεροῦ ἀγίου, σώζεται ὁμως ἡ μορφή του· γ) ἀπὸ τὸ Β ἔχει καταστραφῆ ἓν μέρος τὸ κεντρικὸν τμήμα, ὅπου εἰκονίζεται σταυρὸς εἰς τὴν κορυφὴν τοῦ ὁποίου ἴπταται τὸ Ἄγ. Πνεῦμα· δ) ἀπὸ τὸ ΒΑ διάχωρον, εἰς τὸ ὁποῖον ἵπάρχουν τρεῖς ἁγιοί, ἔχει καταστραφῆ ἓν μέρος ἡ μορφή καὶ ἡ ἐπιγραφή τοῦ ἀκραιῦ δεξιῦ (Κυρίλλου· ε) τὸ ἄνωθεν τοῦ ἀνοίγματος τῆς ἀψίδος διάχωρον ἔχει καταστραφῆ ἐντελῶς· στ) ἀπὸ τὸ ΝΑ διάχωρον λείπει ἡ μορφή καὶ ἡ ἐπιγραφή τοῦ ἀκραιῦ ἀριστεροῦ ἀγίου· ζ) τὸ Ν διάχωρον διασώζει τὰς μορφὰς καὶ τὰς ἐπιγραφὰς τῶν ἀγίων· η) τὸ ΝΔ διασώζει τὰς μορφὰς καὶ τῶν δύο ἀγίων, ἀλλὰ ἔχει καταστραφῆ ἡ ἐπιγραφή τοῦ ἀκραιῦ ἀριστεροῦ.

3. Πρβλ. Κ. Ζησίου, ΠΑΕ, 1913, σ. 123-129, καὶ E. Weigand, ἔ.ἀ., σ. 136. Ἐδῶ ὁμως πρέπει νὰ σημειώσωμεν τὸ ἐξῆς: Ὑπεράνω τῶν ἀγ. Θερινοῦ καὶ Λέοντος—ἀμφότεροι εἶναι στρατιωτικοὶ ἅγιοι—κρέματα ἐκ τριῶν ἄλυσίδων ἐν κυκλικὸν ἀντικείμενον μὲ πολυτίμους λίθους διακοσμημένον. Ἐσκέφθημεν κατ' ἀρχὰς ὅτι πρόκειται διὰ πολυέλαιον. Ἡ ὁμοιότης ὁμως τοῦ ἀντικειμένου αὐτοῦ μὲ τὰς coronas vitae τῶν ἀγίων τοῦ Βαπτιστηρίου τῶν Ὁρθοδόξων τῆς Ravenna καὶ τοῦ χοροῦ τῶν Μαρτύρων τοῦ Ἄγ. Ἀπολλιναρίου τοῦ Νέου τῆς ἰδίας πόλεως (πρβλ. F. Deichmann, Frühchristliche Bauten und Mosaiken von Ravenna, Baden-Baden 1958, πίν. 42-43 καὶ 104-106) μᾶς δίδει τὴν ἀφορμὴν νὰ σκεφθῶμεν μὴπως πράγματι καὶ εἰς τὸν Ἄγ. Γεώργιον ἔχομεν στεφάνους δόξης. Ἐναντίον αὐτῆς τῆς ἀπόψεως στρατεύονται τὰ ἐξῆς: α) Διατί ὑπάρχουν μόνον εἰς τοὺς ἁγίους Θερινὸν καὶ Λέοντα καὶ ὄχι εἰς ὄλους τοὺς ἁγίους; β) Διατί κρέμονται δι' ἄλυσίδων;

ἔκδοσιν διὰ τὸν Ἁγ. Γεώργιον βιβλίον του. Δὲν θὰ ἤθελον ὅμως νὰ ἀφήσω ἀσχολίαστον τὴν ἄποψιν τοῦ E. Weigand¹, ὅτι δηλαδὴ, ἐπειδὴ ὁ ἀναγραφόμενος μὴν ἑορτῆς τοῦ Ἁγ. Δαμιανοῦ εἶναι ὁ Σεπτέμβριος, τὰ ψηφιδωτὰ δὲν πρέπει νὰ ἔχουν γίνει πρὸ τῶν ἀρχῶν τοῦ βου αἱ. καὶ τοῦτο, διότι δῆθεν ἡ λατρεία τῶν Ἁγ. Κοσμᾶ καὶ Δαμιανοῦ πρέπει νὰ ἦλθεν εἰς τὴν Ἄνατολὴν ἀπὸ τὴν Δύσιν, ὅπου ἐμφανίζεται διὰ πρώτην φοράν τὸν βου αἱ. Βεβαίως δὲν χωρεῖ ἀμφισβήτησις, ὅτι μόνον ἡ Δυτικὴ Ἐκκλησία τιμᾷ τὴν μνήμην τῶν Ἁγ. Κοσμᾶ καὶ Δαμιανοῦ κατὰ τὸν μῆνα Σεπτέμβριον² καὶ ὅτι μέχρι τοῦ βου αἱ. ὑπῆρχε στενὸς δεσμὸς μεταξὺ τῶν ἐκκλησιῶν τῆς Ρώμης καὶ τῆς Θεσσαλονίκης³. Πρέπει ὅμως νὰ ἀναφερθῇ ὅτι ὑπάρχουν τρεῖς συζυγίαι τοιούτων ἁγίων. Ἡ πρώτη ἑορτάζει τὴν 1ην Νοεμβρίου, οἱ δὲ ἅγιοι κατήγοντο ἀπὸ τὴν Μ. Ἀσίαν καὶ ἀναφέρονται ὡς υἱοὶ τῆς Θεοδότης, εὐρον δὲ φυσιολογικὸν θάνατον. Ἡ δευτέρα συζυγία ἑορτάζει τὴν 1ην Ἰουλίου. Οἱ ἅγιοι κατήγοντο ἀπὸ τὴν Ρώμην καὶ ἔζησαν κατὰ τοὺς χρόνους τοῦ Καρίνου καὶ Νουμεριανοῦ, ἀπέθανον δὲ ἐκ βιαίου θανάτου. Ἡ τρίτη συζυγία ἑορτάζει τὴν 17ην Ὀκτωβρίου, οἱ δὲ ἅγιοι κατήγοντο ἀπὸ τὴν Ἀραβίαν καὶ ἐμαρτύρησαν κατὰ τοὺς χρόνους τοῦ Διοκλητιανοῦ εἰς τὰς Αἰγὰς Κιλικίας. Πάντες ἤσκησαν τὴν ἰατρικὴν ἄνεν ἀμοιβῆς, γεγονός τὸ ὁποῖον ἀπέδωκεν εἰς αὐτοὺς τὸν τίτλον «Ἀνάργυροι»⁴. Ποία λοιπὸν ἀπὸ τὰς τρεῖς συζυγίας ἁγίων εἰκονίζεται εἰς τὰ μωσαϊκὰ τοῦ Ἁγ. Γεωργίου; Ὅσον δύσκολον εἶναι νὰ λυθῇ τὸ πρόβλημα τοῦτο, ἄλλο τόσον δύσκολον εἶναι νὰ ὑποστηριχθῇ ὅτι ἡ λατρεία τῶν ἁγίων αὐτῶν ἐπέρασεν εἰς τὴν Ἄνατολὴν ἀπὸ τὴν Ρώμην. Τὸ γεγονός ὅτι αἱ δύο συζυγίαι τῶν ἁγίων κατήγοντο ἀπὸ τὴν Ἄνατολὴν δὲν πρέπει νὰ μᾶς ἀφίνη ἀδιαφόρους. Εἶναι ἐξ ἄλλου πολὺ φανερόν ὅτι ἡ παράδοσις τῆς Ἄνατολῆς ἔχει θρέψει τὸν καλλιτέχνην ἢ τοὺς καλλιτέχνους τοῦ Ἁγ. Γεωργίου ὄχι μόνον μὲ τὰ στοιχεῖα τῆς τέχνης της, ἀλλὰ πολὺ πιθανὸν ἐπέδρασεν καὶ εἰς τὴν ἐκλογὴν τῶν ἁγίων. Ὅλοι οἱ ἀπεικονιζόμενοι εἰς τὰ ψηφιδωτὰ τοῦ Ἁγ. Γεωργίου ἅγιοι ἐκ τῆς Ἄνατολῆς προέρχονται καὶ εἰς τὴν Ἄνατολὴν ἐμαρτύρησαν. Διατί λοιπὸν πρέπει νὰ διακρίνωμεν εἰς τὰ μωσαϊκὰ καὶ εἰς τὸν μῆνα ἑορτῆς τῶν δυτικῶν ἐπίδρασιν⁵; Τὸ γεγο-

1. E. Weigand, ἔ.ἀ., σ. 127 κ.έ.

2. E. Weigand, ἔ.ἀ., σ. 127.

3. O. Tafrafi, Topographie de Thessalonique, Paris 1913, σ. 33-34.

4. Μαυρικίου Διακόνου, Συναξαριστῆς τῶν δώδεκα μηνῶν τοῦ ἐνιαυτοῦ, μεταφρασθεὶς ὑπὸ Νικοδήμου Ἀγιορείτου, Ζάκυνθος 1868, σ. 163, 18 Ὀκτωβρίου, καὶ H. Delehaye, S. C., Oct. 17^o: 144²⁴, Jul.¹: 791⁵, Nov. 1^o: 185⁴. Περὶ τῆς καθιερώσεως τῆς λατρείας τῶν Κοσμᾶ καὶ Δαμιανοῦ βλ. P. Peeters, Le trefonds oriental de l'hagiographie byzantine, Bruxelles 1950, σ. 65 κ.έ. Περὶ τοῦ εἰκονογραφικοῦ τύπου τῶν ἁγίων βλ. A. Ξυγγοπούλου, Ἀνάγλυφον τῶν Ἁγ. Ἀναργύρων εἰς Ἁγ. Μᾶρκον Βενετίας, ΑΔ 1965, Α', σ. 87 κ.έ.

5. E. Weigand, ἔ.ἀ., σ. 128, καὶ L. Duchesne, BZ, τ. 1 (1892), σ. 531 κ.έ.

νός ότι οί μήνες έορτής μερικῶν άγιών τοῦ Ἁγ. Γεωργίου συμφωνοῦν μετὰ τοὺς μήνας τοῦ λατινικοῦ μαρτυρολογίου οὐδέν ἄλλο σημαίνει παρά ὅτι ὑπῆρξε κοινή ἢ πηγὴ προελεύσεως τῆς ἱστορίας τοῦ μαρτυρίου τῶν άγιών. Ὡς τοιαύτην δὲ πηγὴν πρέπει νὰ θεωρήσωμεν τὰς παραδόσεις περὶ τῶν μαρτυρίων τῶν άγιών, αἱ ὁποῖαι ἐκυκλοφόρουν ἀπὸ στόματος εἰς στόμα μεταξὺ τῶν πιστῶν τῶν πρωτοχριστιανικῶν αἰῶνων πρὶν ἢ γραφοῦν τὰ συναξάρια τῶν άγιών. Ὡς ἀπόδειξις δὲ τῆς πρωῒμου χρονολογίας τῶν μωσαϊκῶν ἄς θεωρηθῆ καὶ τοῦτο, ὅτι οἱ ἀναγραφόμενοι μήνες διὰ μερικοῦς ἐκ τῶν άγιών εἶναι διαφορετικοὶ ἀπὸ αὐτοὺς ποὺ σημειώνονται εἰς τὰ συναξάρια¹.

Ἡ γνώμη τοῦ E. Weigand², ὅτι δηλαδὴ περὶ τὸ 530 μ.Χ. διευρύνεται τὸ λατινικὸν μαρτυρολόγιον καὶ συμπεριλαμβάνει καὶ άγίους ἀπὸ τὸ ἀνατολικόν, δὲν ἔχει βαρύνουσαν θέσιν διὰ τὴν χρονολόγησιν τῶν ἡμετέρων μωσαϊκῶν. Θὰ εἴπωμεν μάλιστα, ὅτι ὁ Weigand, ἐνῶ ὑποστηρίζει ἀφ' ἑνὸς τὴν ἐπίδρασιν τῆς Ρώμης εἰς τὴν εἰκονογράφησιν τοῦ Ἁγ. Γεωργίου, διὰ τοῦ ἰσχυρισμοῦ του αὐτοῦ βλέπει μίαν παλινδρόμησιν μερικῶν άγιών ἀπὸ τὴν Ἄνατολὴν εἰς τὴν Δύσιν καὶ πάλιν ἐπιστροφὴν τῶν εἰς τὴν Ἄνατολὴν.

Α'. ΑΙ ΕΠΙΓΡΑΦΑΙ

Θὰ ἐξετάσωμεν τὰς ἐπιγραφὰς τοῦ Ἁγ. Γεωργίου ἀρχίζοντες ἀπὸ τὸ ἄνωθεν τῆς δυτικῆς εἰσόδου εὕρισκόμενον διάχωρον μετὰ κατεύθυνσιν ἀπὸ ἀριστερὰ πρὸς τὰ δεξιὰ.

1. Δυτικὸν διάχωρον

α. *Ρωμα/νοῦ /προεσβ(υτέρου)* (εἰκ. 1). Ἡ συμπλήρωσις *προεσβ(ευτοῦ)* ἀπὸ τοὺς Ch. Texier-R. Pullan, *Byzantine Architecture*, London 1864, σ. 138, δὲν εἶναι ὀρθή. Δὲν εἶναι δυνατὴ ἢ ταύτισις τοῦ άγίου, διότι λείπει ἢ ἔνδειξις τοῦ μηνός. Ἴσως πρόκειται διὰ τὸν μάρτυρα ἀπὸ τὴν Καισάρειαν τῆς Παλαιστίνης, ὁ ὁποῖος ἀναφέρεται εἰς τὸ *Synaxarium Constantinopolitanum* (S.C.) τὴν 18ην Νοεμβρίου ὡς διάκονος³.

β. *Εὐζαρ/πίωνος /στρατ(ιώτου) /μηνί /Αε/κεμβρί(φ.)* (εἰκ. 2.) Οἱ Texier-Pullan, ἔ.ά., σ. 138 καὶ ὁ Weigand, ἔ.ά., σ. 123, συμπληρώνουν Δεκεμβρίου. Πρέπει ὅμως νὰ συμπληρωθῆ μετὰ δοτικὴν διὰ νὰ συμφωνῆ μετὰ τὴν δοτικὴν μηνί. Ὁ J. Kurth, A.M., XXII (1897), πίν. XVI, 1, γράφει τὴν λέξιν *Στοτ-*

1. K. Ζησίου, ΠΑΕ, 1913, σ. 123-129.

2. E. Weigand, ἔ.ά., 125. Πρβλ. καὶ H. Achelis, *Die Martyrologien*, Abh. Göttingen N.F. III, Berlin 1900, σ. 40.

3. S. C., 235 κ.έ.

χωρὶς τὸ σημεῖον συντηρήσεως S ἴσως ἔνεκα τῆς μερικῆς καταστροφῆς του. Οἱ L. Duchesne-M. Bayet, Mémoire sur une mission au Mont Athos, Paris 1877, σ. 321, γράφουν τὴν αὐτὴν λέξιν χωρὶς τὸ -τ- καὶ τὸ σημεῖον συντηρήσεως S. Ἴσως νὰ ἦτο αὐτὴ ἡ κατάστασις τῆς λέξεως πρὸ τῶν συντηρήσεων καὶ ἴσως τῶν ἐπισκευῶν, αἱ ὁποῖαι ἐγένοντο ἀπὸ τὸν S. Rossi τὸ 1889.



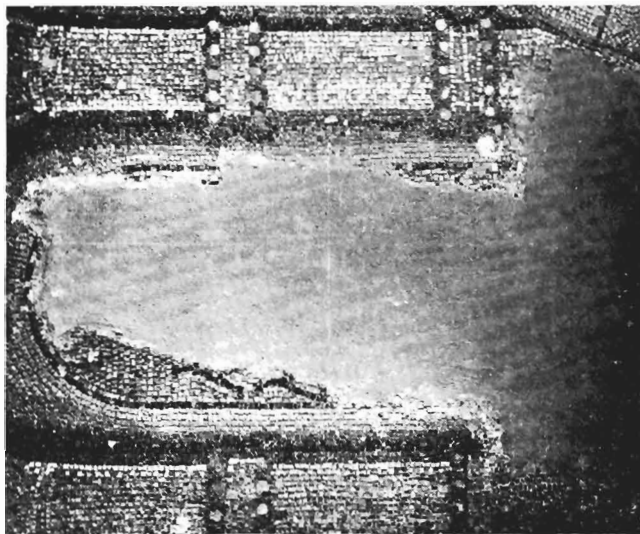
Εἰκ. 1. Ἐπιγραφὴ Ρωμανῶ

Ὁ ἅγιος ἀναφέρεται εἰς τὸ S. C. ὡς μαρτυρήσας μετὰ τοῦ Τροφίμου εἰς τὰς 18 Μαρτίου. Τὴν αὐτὴν ἡμερομηνίαν φέρονται ἐορτάζοντες καὶ εἰς τὸν Συναξαριστὴν τῶν δώδεκα μηνῶν τοῦ ἐνιαυτοῦ τοῦ Μαυρικίου Διακόνου. Ἀντιθέτως, συμφώνως μὲ μίαν διόρθωσιν τοῦ H. Delehaye εἰς τὸ Martyrologium Hieronymianum (M.H.), τοποθετοῦνται εἰς τὰς 30 Νοεμβρίου ὡς μάρτυρες εἰς τὴν Νικομήδειαν¹.

2. ΒΔ διὰ χωρον.

Εἰς αὐτὸ ὑπάρχουν δύο ἅγιοι. Ἡ ἐπιγραφὴ τοῦ ἀριστεροῦ ἔχει καταστροφῆ.

1. S. C., 545. Acta SS. Nov. II, 2, Brüssel 1931, σ. 629: In Nicomedia sanctorum Trofimi et Eucarpionis. Πρβλ. καὶ Μαυρικίου Διακόνου, Συναξαριστής, ἔ.ἀ., σ. 209, 18 Μαρτίου.



Εικ. 3. Ἐπιγραφή Ἀρκαδίου(;)· Διασφθέν-
τα τμήματα τοῦ πρώτου γράμματος τοῦ α΄
καὶ β΄ στίχου



Εικ. 2. Ἐπιγραφή Εὐκαιοπίωνος

α. *A* [...] δ [...] (εἰκ. 3). Τῆς ἐπιγραφῆς αὐτῆς σώζονται σήμερον μόνον τμήματα τοῦ πρώτου γράμματος τοῦ α' καὶ β' στίχου. Δὲν ἀναφέρεται οὔτε ἀπὸ τοὺς Texier-Pullan, ἔ.ἀ., σ. 138-141, οὔτε ἀπὸ τοὺς Duchesne-Bayet, ἔ.ἀ., σ. 321-322. Τὴν ἀναφέρει μόνον ὁ Kurth, ἔ.ἀ., σ. 471, πίν. XVI, 8, ἀπ' ὅπου ἴσως τὴν ἔλαβε καὶ ὁ E. Weigand. Πιθανῶς ἡ ἀποκάλυψις τῆς ἐγίνε μετὰ τὸν καθαρισμὸν τοῦ S. Rossi. Ἄξιον ἀπορίας εἶναι τὸ πῶς ὁ Kurth ἀνέγνωσε τὸ ὄνομα τοῦ ἁγίου ὡς Ἄριστάρχου¹. Ἀπὸ τὸ ἐν μέρει σωζόμενον σήμερον πρῶτον γράμμα τοῦ δευτέρου στίχου δὲν εἶναι δυνατὸν νὰ ἀναγνώσωμεν Ἄριστάρχου. Ἡ ἀρχὴ τῆς κάτω κεραίας μᾶς ὀδηγεῖ εἰς τὸ γράμμα Δ καὶ ὄχι τὸ Χ. Δὲν εἶναι δυνατὸν ἐξ ἄλλου νὰ εἶναι τὸ γράμμα Χ, διότι ἀποκλείεται ἡ διασταύρωσις τῶν δύο κεραίων νὰ ἐγίνετο εἰς τόσον ὑψηλὸν σημεῖον. Εἰς αὐτὸ τὸ συμπέρασμα καταλήγομεν βλέποντες τὴν ἐπιγραφὴν τοῦ Χοραύλου, μοναδικὴ περίπτωσις ὅπου ὑπάρχει Χ εἰς τὰς ἐπιγραφὰς μας. Ὑποθέτομεν ὅτι πρόκειται μᾶλλον περὶ τοῦ ἁγίου Ἀρκαδίου, ὀσίου καὶ ἄσκητοῦ Κυπρίου, ὅστις ἔζησεν τὸν Δ' μ.Χ. αἰ. καὶ ἦτο «ὄσφον νοητὴν ἀρεταῖς ἐξωσμένος»².

β. Ἄνανι|ου πρεσ|β(υτέρου) μηνι| Ἰανου|αρι(φ) (εἰκ. 4). Ἡ ἀνάγνωσις τῆς συντεταγμένης λέξεως πρεσβς ὡς πρεσβευτοῦ ὑπὸ τῶν Texier-Pullan, ἔ.ἀ., σ. 139 δὲν εἶναι ὀρθή. Ὁ Ἄνανίας πρέπει νὰ εἶναι μᾶλλον ὁ μάρτυρας ἀπὸ τὴν Φοινίκην, ὁ ὁποῖος παραδίδεται εἰς τὰς 27 Ἰανουαρίου εἰς τὸ S. C. καὶ εἰς τὰς 26 Ἰανουαρίου εἰς τὸ Μηνολόγιον τοῦ Βασιλείου (M. B.)³.

3. Βόρειον διάχωρον

Εἰς αὐτὸ ὑπάρχουν δύο ἅγιοι.

α. Βασιλί|σκου στρα(τιώτου) |μηνι| Ἀπρι|λί(φ) (εἰκ. 5). Τὴν ἐπιγραφὴν παραδίδει ἀκριβέστερον ὁ Kurth, ἔ.ἀ., πίν. XVI, 7, ἐνῶ οἱ Texier-Pullan τὴν ἀντιγράφουν μὲ λάθη. Περίεργος εἶναι ἡ ὀφιοειδῆς γραμμὴ ἡ ὁποία εὑρίσκειται μετὰ τὴν λέξιν Ἀπριλίου. Ὑποθέτομεν ὅτι εἶναι συμπλήρωσις τοῦ S. Rossi. Δὲν δυνάμεθα ὅμως νὰ εἰπώμεν τὸ αὐτὸ καὶ διὰ τὴν ὑπαρξιν τῆς κα-

1. Ὁ J. Kurth, ὅστις εἶδε καὶ ἀνέγνωσε τὴν ἐπιγραφὴν γράφει ὅτι: «τὸ σχῆμα καὶ τὸ μέγεθος τῶν γραμμάτων εἶναι τόσον διαφορετικὰ ἀπὸ τὰ γράμματα τῶν ἄλλων ἐπιγραφῶν, ὥστε εἶναι δυνατὸν νὰ μὴ εἶναι τὰ ἀρχικά. Δυστυχῶς τώρα δὲν δυνάμεθα νὰ προσδιορίσωμεν ποῖον εἶναι τὸ πρωτότυπον καὶ ποία ἡ ἐπιζωγράφησις τοῦ Rossi». Πρβλ. AM, τ. 22 (1897), σ. 471.

2. S. C. Ian. 26¹, 423₂₃. Πρβλ. καὶ Μαυρικίου Διακόνοῦ, Συναξαριστής, ἔ.ἀ., 26 Ἰανουαρίου καὶ 6 Μαρτίου. Οὐδεὶς μάρτυς ἢ ἐπίσκοπος Ἀρκαδίου ἀναφέρεται κατὰ τὸν μῆνα Ἀπρίλιον. Δὲν ἀποκλείεται ὅμως εἰς τὴν ἐπιγραφὴν νὰ ἀνεφέρετο ὁ μὴν Ἀπρίλιος, χωρὶς νὰ εἶναι ἀπαραίτητον νὰ συμφωνῇ μὲ τὰ συναξάρια.

3. E. Weigand, ἔ.ἀ., σ. 122, καὶ H. Delhaye, S. C. σ. 426· M.B., Turino 1907, N. 352, σ. 95.



Εικ. 5. Ἐπιγραφή Βασιλίσκου



Εικ. 4. Ἐπιγραφή Ἀνανίου

ταλήξεως -ου εἰς τὴν λέξιν Ἰαπριλίου, διότι οὕτως εἶχον ἀναγνώσει ταύτην τὸ 1877 οἱ Duchesne-Bayet, ἔ.ἀ., σ. 322. Πρόκειται ἄραγε περὶ τῆς ἀρχικῆς ἐπιγραφῆς ἢ εἶναι μεταγενεστέρα τις ἐπιδιόρθωσις; Ἄξιον παρατηρήσεως εἶναι τὸ ὅτι εἰς οὐδεμίαν ἄλλην τῶν ἐπιγραφῶν μας εἶναι γραμμένη ὅλη ἡ λέξις τοῦ μηνός, καίτοι ὑπῆρχεν εἰς πολλὰς ἐξ αὐτῶν χώρος πρὸς τοῦτο. Ἡ ἀναγραφή δὲ εἰς πτῶσιν γενικὴν εἶναι λανθασμένη. Ὁρθὴ θὰ ἦτο εἰς πτῶ-



Εἰκ. 6. Ἐπιγραφή Πρίσκου

σιν δοτικὴν διὰ νὰ συμφωνῇ μὲ τὴν λέξιν μηνί. Ὁ ψηφοθέτης ἔχει ἐπηρεασθῆ προφανῶς ἀπὸ τὴν διὰ γενικῆς ἐκφορὰν τῆς ἐπιγραφῆς (π.χ. Βασιλίσκου στρατιώτου-ἡμερομηνία-μηνός Ἰαπριλίου). Πρέπει νὰ σημειώσωμεν ἐπίσης, ὅτι ἡ λέξις στρατιώτου τέμνεται εἰς τὸ φωνῆεν Α.

Εἰς οὐδὲν συναξάριον ἀναφέρεται ὁ μάρτυς Βασιλίσκος εἰς τὸν μῆνα Ἰαπρίλιον. Ἀναφέρεται μόνον εἰς τὸ Marmorkalender τῆς Νεαπόλεως τὴν 22αν Μαΐου καὶ εἰς τὸ S.C. τὴν 3ην Μαρτίου ὡς συστρατιώτης τοῦ Ἁγ. Θεοδώρου¹.

β. Πρίσκου| στρα(τιώτου)| μηνὶ Ἰοκτωβρί(ω) (εἰκ. 6). Ἡ ἐπιγραφή αὕτη παραδίδεται ὁμοίως σχεδὸν ἀπὸ τοὺς Duchesne-Bayet, ἔ.ἀ., σ. 322 καὶ

1. H. Acheilis, Der Marmorkalender von Neapel, Leipzig 1929, σ. 8, καὶ H. Delchaye, Legendes grecques, σ. 41-43 καὶ 202-213.

τὸν Kurth, ἔ.ἀ., πίν. XVI, 7. Ἀντιθέτως οἱ Texier-Pullan, ἔ.ἀ., σ. 139, προσθέτουν εἰς τὴν λέξιν στρα ἐν τ μετὰ τὸ ἄλφα καὶ ἐν ς εἰς τὸ τέλος τῆς λέξεως Ὀκτωβρί. Καὶ εἰς αὐτὴν τὴν ἐπιγραφὴν αἱ λέξεις στρατιώτου καὶ Ὀκτωβρίω τέμνονται εἰς φωνῆεν.

Πρόκειται μᾶλλον διὰ τὸν μάρτυρα Πρίσκον ἀπὸ τοὺς Τόμους τοῦ Πόντου, ὁ ὁποῖος ἀναφέρεται εἰς τὸ Μ. Η. τὴν 1ην Ὀκτωβρίου μὲ τὰ ἐξῆς: «In Tomis civitate Prisci, Criscenti et Evagri». Ἐπίσης ἀναφέρεται εἰς τὸ Martyrologium Romanum: «Tomis in ponto sanctorum marturum Prisci, Crescenti et Evagri». Ἀντίθετα εἰς τὸ S. C. σημειώνεται εἰς στρατιωτικὸς ἅγιος Πρίσκος τὴν 9ην Μαρτίου μέλος ομάδος ἐκ τεσσαράκοντα μαρτύρων ἀπὸ τὴν Σεβάστειαν¹.

4. ΒΑ ΔΙΑΧΩΡΟΝ

Εἰς αὐτὸ ὑπάρχουν τρεῖς ἅγιοι ἐκ τῶν ὁποίων ὁ δεξιὸς εἶναι κατὰ τι κατεστραμμένος. Κατεστραμμένη εἶναι ἐπίσης καὶ ἡ ἐπιγραφὴ του.

α. Φιλίπ|πον ἐπι|σκη(όπου) μη|νὶ Ὀκτω|βρι(ίω) (εἰκ. 7). Ἡ ἀνάγνωσις τῆς ἐπιγραφῆς ἀπὸ τοὺς Texier-Pullan, ἔ.ἀ., σ. 139, εἶναι λαθασμένη. Δὲν ἀποδίδουν τὴν συλλαβὴν -πι- τῆς λέξεως ἐπισκόπου, τὸ σημεῖον συντμήσεως S τῆς ἰδίας λέξεως, τὴν κατάληξιν τῆς λέξεως μηνὶ τὴν γράφουν μή-η, παραλείπουν δὲ τὰ δύο τελευταῖα γράμματα τῆς λέξεως Ὀκτώβρις καὶ τὸ σημεῖον συντμήσεως. Οἱ Duchesne-Bayet, ἔ.ἀ., σ. 322, δὲν ἀποδίδουν τὸ ρ τῆς λέξεως Ὀκτώβρις. Ἡ πληρεστέρα δημοσίευσις τῆς ἐπιγραφῆς ἔγινε ἀπὸ τὸν Kurth, ἔ.ἀ., πίν. XVI, 6.

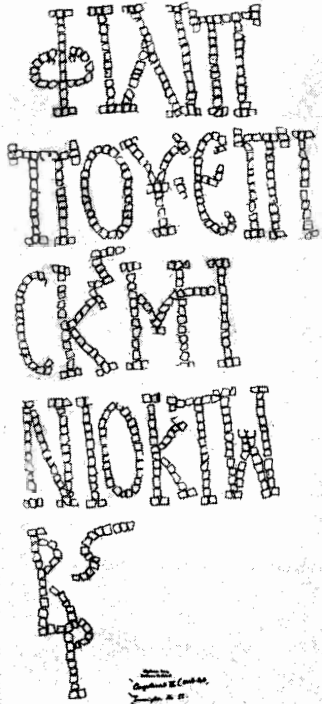
Ὁ ἅγιος Φίλιππος ἀναφέρεται ἤδη εἰς τὸ Breviarium Syriacum (B.S.) ὡς μάρτυς ἐπίσκοπος τῆς Ἀδριανουπόλεως τὴν 22αν Ὀκτωβρίου. Ἐπίσης ὑπάρχει εἰς τὸ Μ.Η., ἐνῶ λείπει ἀπὸ τὸ S. C. Ἀπίθανος φαίνεται ἡ ταύτισις του μὲ τὸν Ἐπίσκοπον Φίλιππον, ὁ ὁποῖος ἀναφέρεται εἰς τὸ Martmorkalender τῆς Νεαπόλεως τὴν 19ην Ἀπριλίου².

β. Θερινῶ| στρα(ιώτου)| μηνὶ Ἰου|λι(ίω) (εἰκ. 8). Καλυτέρα ἀνάγνωσις καὶ μεταγραφὴ τῆς ἐπιγραφῆς ἔγινε ἀπὸ τὸν Kurth, ἔ.ἀ., πίν. XVI, 6. Οἱ Texier-Pullan, ἔ.ἀ., σ. 139 γράφουν τὸ μηνὶ με-η, παραλείπουν τὸ σημεῖον συντμήσεως S εἰς τὴν λέξιν στρατς καὶ προσθέτουν τὸ -ιου εἰς τὸ ὄνομα τοῦ μηνός. Οἱ Duchesne-Bayet, ἔ.ἀ., σ. 322 παραλείπουν τὸ σημεῖον συντμήσεως εἰς τὴν λέξιν στρατς καὶ γράφουν εἰς τὸν ἴδιον στίχον τὸ -λις τῆς λέξεως Ἰουλς.

1. L. Duchesne, Acta SS, Nov. II, Brüssel 1894, σ. 128 καὶ S. C. σ. 521 κ.έ. Πρβλ. E. Weigand, ἔ.ἀ., σ. 124.

2. L. Duchesne, M. H εἰς Acta SS, Nov. II, ἔ.ἀ., LIII· Acta SS, Nov. II, σ. 567 κ.έ., A. Ehrhard, «Riv. Arch. Crist.», τ. 11 (1934), σ. 133.

Στρατιωτικὸς ἅγιος μετὸ ὄνομα Θερινός¹, ὁ ὁποῖος νὰ ἑορτάζεται κατὰ τὸν μῆνα Ἰούλιον, δὲν εἶναι γνωστός. Ἀντιθέτως εἰς τὸ S.C. εὐρίσκεται εἰς μίαν μεγαλυτέραν ὁμάδα μαρτύρων, μεταξὺ τῶν ὁποίων ὑπάρχει καὶ εἰς Δημήτριος, ἡ ὁποία ἑορτάζεται εἰς τὰς 6 Μαΐου. Εἰς τὰς 23 Ἀπριλίου εὐρίσκεται εἰς τὴν ἰδίαν ὁμάδα, ἡ ὁποία ἔχει διευρυνθῆ μετὰ περισσώτερα ὀνόματα².



Εἰκ. 7. Ἐπιγραφή Φιλίππου



Εἰκ. 8. Ἐπιγραφή Θερινοῦ

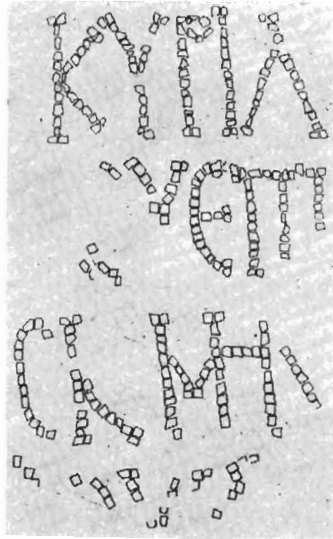
γ. Κυρίλ[λ]ου Ἐπι|σχο(όπου) μην[ι] Ἰουλ(ίω) (εἰκ. 9). Γράφομεν Ἰουλίω καὶ οὐχὶ Ἰουνίω διότι τὰ ὑπολείμματα τοῦ πρὸ τοῦ σημείου συντη-
σεως γράμματος τοῦ ὀνόματος τοῦ μηνὸς δὲν εἶναι δυνατὸν νὰ προέρχωνται ἀπὸ τὸ γράμμα Ν. Αὐτὸ φαίνεται καὶ ἀπὸ τὴν θέσιν τοῦ σημείου συντη-
σεως, τὸ ὁποῖον δὲν ἀφήνει χώρον διὰ τὴν ἀνάπτυξιν τοῦ γράμματος Ν.

Τὴν ἐπιγραφὴν παραδίδει μόνον ὁ Kurth, ἔ.ἄ., πίν. XVI, 6, ἀλλ' οὐχὶ συμπληρωμένη μετὰ τὰ ὑπολείμματα τῶν ἄλλων λέξεων, τὰ ὁποῖα ἀνεγνώσα-
μεν ἡμεῖς.

Ὅσον ἀφορᾷ τὴν ταυτότητα τοῦ ἁγίου ὁ E. Weigand, ἔ.ἄ., σ. 123, ἐπειδὴ

1. Ὁ E. Weigand, ἔ.ἄ., σ. 124 γράφει Θερίνος.
2. E. Weigand, ἔ.ἄ., σ. 124, καὶ S. C. 662 καὶ 628.

δὲν εἶχε ἀναγνώσει τὸ ὄνομα τοῦ μηνός¹, ἔγραφε, ὅτι «δὲν δυνάμεθα νὰ βεβαιώσωμεν ποῖος εἶναι. Θὰ ἡδύνατο ὁμως νὰ σκεφθῆ τις ἐπισκόπους ἀπὸ τὴν Γόρτυνα καὶ τὸ Πέργαμον». Εἰς τὸ S.C. εὐρίσκομεν ἑορταζόμενον τὸν ἅγιον Κύριλλον, ἐπίσκοπον Γόρτυνος εἰς τὰς 5 Σεπτεμβρίου, 14 Ἰουνίου καὶ 9 Ἰουλίου. Καὶ εἰς τὰς τρεῖς περιπτώσεις πρόκειται περὶ τοῦ ἰδίου ἀγίου².



Εἰκ. 9. Ἐπιγραφή Κυρίλλου

5. ΝΑ ΔΙΑΧΩΡΟΝ

Εἰς αὐτὸ ὑπῆρχον τρεῖς ἅγιοι ἐκ τῶν ὁποίων ὁ ἀκραιὸς ἀριστερὸς μετὰ τῆς ἐπιγραφῆς τοῦ δὲν ὑπάρχει πλέον.

α. Λέοντος| στρατ(ιώτου)| μηνί| Ἰουν(ίω) (εἰκ. 10). Οἱ Texier-Pullan, ἔ.ἀ., σ. 140, ἀντιγράφουν τὴν ἐπιγραφὴν παραλείποντες τὸ S τῆς λέξεως στρατς καὶ προσθέτοντες τὴν κατάληξιν -ΙΟΥ εἰς τὸ ὄνομα τοῦ μηνός. Οἱ Duchesne-Bayet, ἔ.ἀ., σ. 321, δὲν γράφουν τὸ S τῆς λέξεως στρατς. Ἡ καλύτερα δημοσίευσις τῆς ἐπιγραφῆς ἔχει γίνεαι ἀπὸ τὸν Kurth, ἔ.ἀ., πίν. XVI, 4.

Εἶναι ἀδύνατος ἡ ταύτισις αὐτοῦ τοῦ ἀγίου, διότι εἰς οὐδὲν ἀπὸ τὰ παλαιότερα συναξάρια ὑπάρχει στρατιωτικὸς ἅγιος μὲ τὸ ὄνομα Λέων. Εἰς τὸ αὐτὸ συμπέρασμα καταλήγει καὶ ὁ E. Weigand³.

1. Ὁ E. Weigand ἐπεχείρησε τὴν μελέτην τῶν ἐπιγραφῶν βασιζόμενος εἰς τὴν δημοσίευσιν τοῦ J. Kurth, ἡ ὁποία ὁμως δὲν εἶναι, τοῦλάχιστον ὡς πρὸς τὴν μεταγραφὴν τῶν ἐπιγραφῶν, πλήρης.

2. Πρβλ. H. Delahaye, S. C., Sept. 5²: 17, Jun. 14³: 750, Jul. 9: 808₄₁.

3. E. Weigand, ἔ.ἀ., σ. 123.

β. Φ<ι>λήμωνος/ Χοραύλου/ μηνί/ Μαρ/τ(ίω) (εἰκ. 11-12). Ἡ ἐπιγραφὴ εἶναι χωρισμένη εἰς δύο μέρη, τοῦ δευτέρου τμήματος εὐρισκομένου εἰς διαφορετικὴν ἐπιφάνειαν. Πλήρης δημοσίευσίς ἔχει γίνῃ ἀπὸ τὸν Kurth, ἔ.ἀ., πίν. XVI, 4, ἐνῶ αἱ δημοσιεύσεις τῶν Texier-Pullan, ἔ.ἀ., σ. 140, καὶ Duchesne-Bayet, ἔ.ἀ., σ. 321, ἔχουν λάθη. Συγκεκριμένως οἱ Texier-Pullan



Εἰκ. 10. Ἐπιγραφὴ Λέοντος

γράφουν μηνί, ἀντὶ μηνί, καὶ Μαρτίς ἀντὶ Μαρτς. Οἱ Duchesne-Bayet ἀφ' ἑτέρου γράφουν Φηλήμονω ἀντὶ Φηλήμονος.

Ἡ σχετικὴ μὲ τὸν ἅγιον αὐτὸν παράδοσις εἶναι γνωστὴ ἀπὸ τὸν 4ον αἰ. καὶ εὐρίσκεται ἤδη εἰς τὸν συγγραφέα τῆς Ἱστορίας τῶν Μοναχῶν. Εἰς τὴν Δύσιν ἔγινε γνωστὸς ἀπὸ τὴν μετάφρασιν τοῦ Ρουφίνου¹. Ἐπειδὴ εἰς τὸ Martyrologium Romanum ἀναφέρεται εἰς τὰς 8 Μαρτίου μὴν, ὁ ὁποῖος σημειώνεται καὶ εἰς τὴν ἐπιγραφὴν τῆς Rotonda, πρέπει, ὑποστηρίζει ὁ Weigand², νὰ ἀνατρέξωμεν εἰς μίαν κοινὴν πηγὴν, ἓνα ἑλληνοαιγυπτιακὸν συναξάριον, τὸ ὁποῖον μνημονεύει τὸν ἅγιον τὴν 3ην Μαρτίου. Ἀντίθετα εἰς τὰ ἑλληνικὰ συναξάρια ἀναφέρεται τὴν 14ην Δεκεμβρίου καὶ χαρακτηρίζεται ὡς καθαριστῆς³.

1. Migne, P.L., 21, 441 κ.έ., E. Preuschen, Palladius und Rufinus, Giessen 1897, σ. 80 κ.έ., H. Delehay e, Les martyrs de l'Égypte, Anal. Boll., τ. 40 (1922), σ. 115 κ.έ.

2. E. Weigand, ἔ.ἀ., σ. 128.

3. Πρβλ. H. Delehay e, S. C., ἔ.ἀ., σ. 307.



Εικ. 12. Τμήμα τῆς ἐπιγραφῆς τοῦ Φιλήμονος



Εικ. 11. Ἐπιγραφή Φιλήμονος

6. Νότιον διάχωρον

Εἰς αὐτὸ ὑπάρχουν δύο ἅγιοι.

α. Ὁνησιφόρου/ στρα(τιώτου) μηνί/ Αὐγ(ούστῳ) (εἰκ. 13). Τὴν ἐπιγραφὴν ἐδημοσίευσε πλήρως ὁ Kurth, ἔ.ἀ., πίν. XVI, 3. Οἱ Texier-Pullan, ἔ.ἀ., σ. 140, γράφουν Στρ ἄντι Στρς καὶ Αὐγ8 ἄντι Αὐγς. Οἱ Duchesne-Bayet, ἔ.ἀ., σ. 321, τὴν παραδίδουν χωρὶς λάθη.



Εἰκ. 13. Ἐπιγραφή Ὁνησιφόρου

β. Πορ[φ<v>ρίου/ μηνί Αὐγ(ούστῳ) (εἰκ. 14). Ἡ δημοσίευσίς τοῦ Kurth, ἔ.ἀ., πίν. XVI, 3, εἶναι ὀρθή. Οἱ Texier-Pullan, ἔ.ἀ., σ. 140, γράφουν Αὐγ8 ἄντι Αὐγς, ἐνῶ οἱ Duchesne-Bayet, ἔ.ἀ., σ. 321, δὲν εἶδον τὸ πρῶτον ρ τῆς λέξεως Πορφυρίου. Πρέπει νὰ ἀναφερθῆ ὅτι ἡ ἐπιγραφή τοῦ Πορφυρίου εἶναι ἡ μόνη ἐκ τῶν ἐπιγραφῶν τοῦ Ἁγ. Γεωργίου εἰς τὴν ὁποίαν δὲν ἀναφέρεται τὸ ἀξίωμα τοῦ ἁγίου.

Ὡς προέκυψεν ἐκ τῆς γενομένης εἰς τὰ συναξάρια ἐρεύνης δὲν ὑπάρχει στρατιωτικὸς ἅγιος Ὁνησιφόρος. Ἡ ὑπαρξίς ὁμοῦ τῶν δύο ἁγίων Ὁνησιφόρου καὶ Πορφυρίου, καθὼς καὶ ἡ ἑορτὴ αὐτῶν κατὰ τὸν μῆνα Αὐγούστου, μᾶς ὀδηγοῦν εἰς τοὺς δύο ὁπαδοὺς τοῦ Ἀποστόλου Παύλου, τῶν ὁποίων ὁ εἷς, ὁ Ὁνησιφόρος, μνημονεύεται εἰς τὴν ἐπιστολὴν πρὸς Τιμόθεον 2, 1, 16-18. Ὁ Πορφύριος ἦτο δοῦλος τοῦ Ὁνησιφόρου καὶ ἐμαρτύρησε μετ' αὐτοῦ. Ἡ ἔλλειψις ἐκ τῆς ἐπιγραφῆς τοῦ Πορφυρίου τοῦ ἀξιώματός του ὀφείλεται μᾶλλον εἰς τὸ γεγονός τῆς δουλείας του. Ἡ μνήμη αὐτῶν συμφώνως

μὲ τὰ ἑλληνικὰ καὶ συριακὰ ἑορτολόγια τιμᾶται τὴν 9ην Νοεμβρίου, ἐνῶ κατὰ τὸ *Martyrologium Romanum* εἰς τὰς 6 Σεπτεμβρίου¹.

7. ΝΔ Διὰ χωρὸν

Εἰς αὐτὸ διασώζονται καὶ οἱ δύο ἅγιοι, ἀλλὰ ἡ ἐπιγραφή τοῦ ἑνός, τοῦ ἀριστεροῦ, δὲν ὑπάρχει πλέον.



Εἰκ. 14. Ἐπιγραφή Πορφυρίου

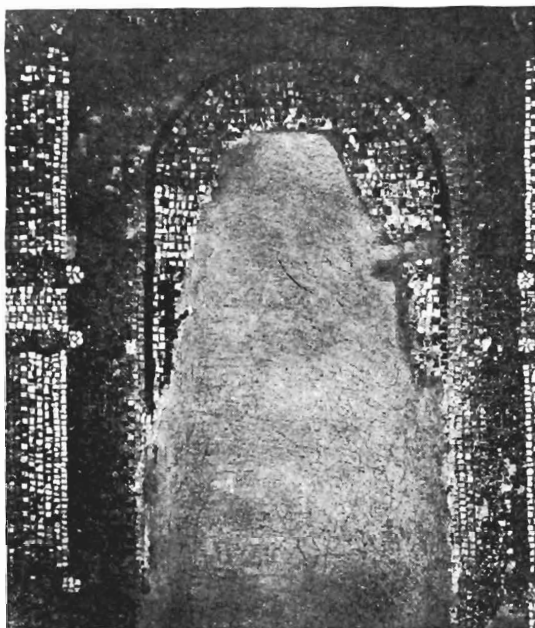
α. *Κ[οσμᾶ ἱατροῦ μηνὶ Σεπτεμ(βρίῳ)]*² (εἰκ. 15). Δὲν ὑπάρχει ἀμφιβολία ὅτι μετὰ τοῦ Δαμιανοῦ εἰκονίζεται ὁ Κοσμᾶς. Καὶ τοῦτο οὐ μόνον ἐπειδὴ ἡ συζυγία αὐτῆ τῶν ἁγίων ἀπεικονίζεται σχεδὸν πάντοτε μαζὶ εἰς τὴν εἰκονογραφίαν, ἀλλὰ καὶ ἐπειδὴ σώζονται σήμερον ὑπολείμματα τοῦ Κ, πρώτου γράμματος τοῦ ὀνόματος τοῦ Κοσμᾶ. Ἡ ἐπιγραφή ὅμως, τὴν ὁποίαν πα-

1. Εἰς τὸ S. C., Nov. 9²: 205₁₉, ἀναφέρεται: «Τῇ αὐτῇ ἡμέρᾳ ἄθλησις τῶν ἁγίων μαρτύρων Ὀνησιφόρου καὶ Πορφυρίου, Χριστοφόρου καὶ Μαύρας, Τιμοθέου καὶ Ἀρτέμιου καὶ Ναρσῆ». Ἐκτενέστερον περὶ αὐτῶν βλ. S. C., ἔ.ἀ., Iul. 16¹: 823₃ καὶ Μ α υ ρ ι κ ί ο υ Δ ι α κ ό ν ο υ, Συναξαριστής, ἔ.ἀ., σ. 241, 9 Νοεμβρίου.

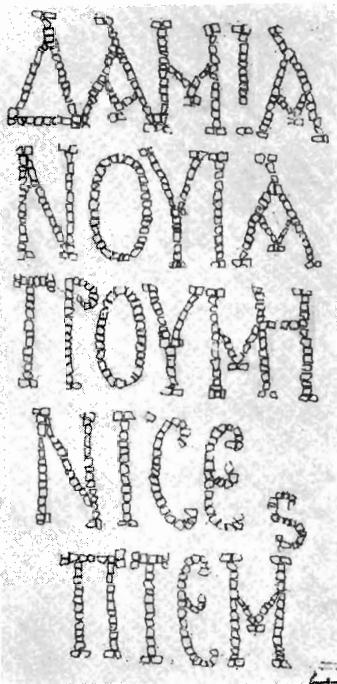
2. Δὲν χωρίζομεν τὴν ἐπιγραφὴν εἰς στίχους, διότι δὲν δυνάμεθα νὰ πιστεύσωμεν εἰς τοὺς C h. T e x i e r- R. P u l l a n, ἔ.ἀ., σ. 141, ὅτι ὄντως ἡ ἐπιγραφή ἔχει ἀντιγραφὴ καλῶς.

ραδίδου οἱ Texier-Pullan, δὲν ἀνταποκρίνεται εἰς τὴν πραγματικότητα¹.

β. *Δαμιανοῦ ἰατροῦ μηνὶ Σεπτεμ(βρίῳ)* (εἰκ. 16). Ἡ μεταγραφὴ τῶν Texier-Pullan, ἔ.ἀ., σ. 141, δὲν εἶναι ὀρθή. Ἐκτὸς τοῦ λανθασμένου χωρισμοῦ τῶν στίχων, γράφουν Σεπτεμβρίου ἀντὶ Σεπτεμς. Οἱ Duchesne-Bayet, ἔ.ἀ., σ. 321, γράφουν εἰς τὴν λέξιν μηνὶ τὸ μη- με ἰῶτα, τὸ ὄνομα τοῦ μηνὸς εἰς τὸν ἴδιον στίχον, παραλείπουν δὲ τὸ σημεῖον S.



Εἰκ. 15. Ἐπιγραφὴ Κοσμᾶ.
Τμῆμα τοῦ γράμματος Κ



Εἰκ. 16. Ἐπιγραφὴ
Δαμιανοῦ

Ὅσον ἀφορᾷ εἰς τὴν ταυτότητα τῶν ἁγίων, δὲν εἶναι δυνατὸν νὰ ὁμιλήσωμεν μετὰ βεβαιότητος. Ὅπως ἔχομεν ἤδη ἀναφέρει (σ. 203) ὑπάρχουν τρεῖς συζυγίαι ἁγίων, ἀπὸ τὰς ὁποίας καμμία δὲν ἐορτάζεται κατὰ τὸν μῆνα Σεπτεμβρίου². Ἡ λατρεία τῶν ἁγίων ἤρχισε εἰς τὴν Κύρρον ἢ τὰς Αἰγὰς τῆς Κιλικίας, ἀπ' ὅπου ἐξηπλώθη διὰ τῆς Μ. Ἀσίας καὶ τῆς Ἑλλάδος εἰς τὴν

1. Ch. Texier - R. Pullan, ἔ.ἀ., 141, ὅπου ἡ ἐπιγραφὴ ἔχει ὡς ἐξῆς: ΚΟΣΜΟΥ/ΙΑΤΡΟΥ/ΜΗΝΙ ΣΕΠ/ΤΕΜΒΡΙΟΥ.

2. H. Delhaye, S. C., Oct. 17²: 144₂₄, Oct. 28: 172₃₇, Nov. 26: 257₄₇, Oct. 29³: 176¹, Jul. 1¹: 791₆, Aug. II: 883₉, Nov. 1¹: 185₄, Dec. 9³: 294₆, Dec. 3: 1276₅₂.

Ρώμην. Πότε ἤρχισε δὲν εἶναι δυνατὸν νὰ ὑποστηριχθῇ μετὰ βεβαιότητος. Ἡ ἀπουσία τῶν ἀπὸ τὸ *Breviarium Syriacum*, τὸ ὁποῖον χρονολογεῖται περὶ τὸ 370 μ.Χ., δὲν σημαίνει ὀπωσδήποτε καὶ τὴν ἀνυπαρξίαν λατρείας αὐτῶν. Διότι εἶναι γνωστὸν, ὅτι πρῶτον οἱ ἅγιοι καθιεροῦνται εἰς τὴν συνείδησιν τῶν πιστῶν καὶ ὕστερον ὀρίζεται ἡμερομηνία ἐορτῆς τῶν ἀπὸ τὴν Ἐκκλησίαν. Ἡ ὑπαρξίς πρὸς τιμὴν τῶν περὶ τὸ 440 δύο ναῶν εἰς τὴν Κωνσταντινούπολιν¹ σημαίνει, ὅτι αὐτὴν τὴν ἐποχὴν ἡ λατρεία τῶν εἶχε πλέον καθιερωθῇ. Πολὺ πιθανόν, λοιπόν, νὰ διεδόθη ἀπὸ τὴν Κωνσταντινούπολιν εἰς τὴν Θεσσαλονίκην περὶ τὸ 400 μ.Χ. ἢ καὶ ἐνωρίτερον. Τὸ γεγονός ὅτι μόνον ἡ Δυτικὴ ἐκκλησία ἐορτάζει τὴν μνήμην τῶν κατὰ τὸν μῆνα Σεπτέμβριον δὲν ἔχει νομίζομεν μεγάλην βαρῦτητα. Τὸ θεωροῦμεν ὡς ἀπλὴν σύμπτωσιν. Τείνομεν μάλιστα νὰ πιστεύσωμεν, ὅτι ἡ εἰκονογράφησις τῆς *Rotonda* πρέπει νὰ ἐγένεν ἢ πρὸ τῆς συγγραφῆς τῶν συναξαρίων, ἢ περίπου συγχρόνως μὲ αὐτὴν, ὅταν ἀκόμη ταῦτα δὲν ἦσαν γνωστὰ εἰς τὴν Θεσσαλονίκην. Διότι δὲν εἶναι δυνατὸν νὰ δοθῇ ἐρμηνεῖα εἰς τὸ γεγονός, ὅτι ἀπὸ τοὺς δεκαπέντε σωζομένους σήμερον ἁγίους, οἱ μῆνες τῶν ἑπτὰ δὲν συμφωνοῦν μὲ κανένα συναξάριον. Τὸ πρόβλημα αὐτὸ δὲν ἀπασχόλησε τὸν E. Weigand. Δι' ἡμᾶς, ἡ περίπτωσις ταυτότητος τοῦ μηνὸς ἐορτῆς τῶν Ἁγ. Κοσμά καὶ Δαμιανοῦ εἰς τὴν *Rotonda* καὶ τὴν Δύσιν, δὲν σημαίνει οὐδὲν ἄλλο παρὰ κοινὴν πηγὴν προελεύσεως τοῦ μαρτυρίου τῶν ἁγίων. Ἡ μὲν Δύσις διετήρησεν ὡς μῆνα ἐορτῆς τὸν Σεπτέμβριον, ἡ δὲ Ἀνατολικὴ ἐκκλησία, ἄγνωστον διὰ ποῖον λόγον, μετέθεσε τὴν ἐορτὴν εἰς τὸν Ἰούλιον καὶ Νοέμβριον.

Β'. ΧΡΟΝΟΛΟΓΙΑ ΤΩΝ ΕΠΙΓΡΑΦΩΝ

Ὅπως ἤδη παρετηρήσαμεν ἀνωτέρω, αἱ ἐπιγραφαὶ τῶν ψηφιδωτῶν τοῦ Ἁγ. Γεωργίου περιλαμβάνουν τὸ ὄνομα τῶν ἁγίων, τὸ ἀξίωμα αὐτῶν καὶ τὸ ὄνομα τοῦ μηνὸς κατὰ τὸν ὁποῖον ἐορτάζουν. Ἀπὸ ὅλας ἀπουσιάζει—δὲν ἔχει ὀρισθῇ—καίτοι ὑπῆρχε χώρος πρὸς ἐγγραφὴν, ἡ ἡμερομηνία ἐορτῆς. Ποῦ ὀφείλεται ἄραγε αὐτὴ ἢ παράλειψις; Αἱ ὑποθέσεις, εἰς τὰς ὁποίας στηρίζεται ὁ E. Weigand² διὰ νὰ ἐρμηνεύσῃ αὐτὴν τὴν παράλειψιν τοῦ ψηφοθέτου ἢ τῶν ἐντολέων του, δὲν εἶναι δυνατὸν νὰ μᾶς πείσουν σήμερον. Διότι δὲν δύναμεθα νὰ παραδεχθῶμεν, ὅτι οἱ ἀπεικονιζόμενοι ἅγιοι ἀποτελοῦν σύμβολα τῆς διαιρέσεως τοῦ χρόνου ἀπὸ χριστιανικῆς σκοπιᾶς καὶ ὅτι οἱ δεόμενοι ἅγιοι κατέχουν τὴν θέσιν τῶν εἰδωλολατρικῶν προσωποποιήσεων τῶν μη-

1. E. Weigand, ἔ.α., σ. 126.

2. E. Weigand, ἔ.α., σ. 144-145, ὅπου ὑποστηρίζεται ὅτι «ἡ ζωοφόρος μὲ τὸ ἐορτολόγιον τοῦ Ἁγ. Γεωργίου δύναται νὰ θεωρηθῇ ὡς μία μοναδικὴ προσπάθεια ἀντικαταστάσεως τῶν εἰδωλολατρικῶν μυθολογικῶν παραστάσεων τῶν μηνῶν δι' ἑνὸς κύκλου ἐορτολογίου, ὁ ὁποῖος προέρχεται ἀπὸ παραστάσεις καθαρῶς χριστιανικᾶς».

νων και των εργασιων των εκτελουμένων κατ' αυτους. Δεν ητο δυνατον εις χριστιανικον μνημειον, και μαλιστα εις το εσωτερικον αυτου, να απεικονισθουν, προσωποποιημενοι εις αγιους, μηνες¹. Εκτος τούτου ουδεμία τάξις συμφωνος με την φυσικην ροην του χρονου, υπαρχει, οσον αφορα εις την αναγραφην των μηνων, πολλοι δε απο αυτους (Ιούλιος, Αύγουστος, Σεπτέμβριος, Οκτώβριος) αναφέρονται δυο φορας. Τα αιτια λοιπον της παραλειψεως της ημερομηνιας δεν ειναι δυνατον σημερον να εξακριβωθουν, οπως δεν ειναι δυνατον να ευρεθη η αιτια της αναγραφης του μηνος. Υποθετομεν οτι προκειται περι αποπειρας του ψηφοθετου η του εντολεως του, οπως διατηρηση εις την μνημην των χριστιανων εκεινης της εποχης τον μηνα μαρτυριου των αγιων, πριν η ορισθουν υπο της εκκλησιας αι ακριβεις ημερομηνιαι εορτης αυτων. Δι' ο και οι μηνες εορτης των αγιων δεν συμφωνουν με τους υπο των συναξαριων αναφερομενους.

Ειναι γνωστον οτι αι επι των ψηφιδωτων επιγραφαι αποτελουν μιαν ιδιαιτεραν επιγραφικην κατηγοριαν, εις την οποιαν η τεχνικη του μωσαικου παιζει πιθανον καιριον ρολον. Η επιγραφικη αυτη κατηγορια εχει περισσοτεραν συγγενειαν, θα ελεγον, με την γραφην των βιβλιων παρα με την γραφην των επι μαρμαρου επιγραφων. Διοτι, οπως ο γραφων δια του καλαμου, ουτω και ο ψηφοθετης εχει μεγαλυτεραν ευχερειαν εις την γραφην παρα ο δια της σμιλης χαρασσων. Αι ημετεραι επιγραφαι παρουσιάζουν μιαν καλλιγραφικην επιτηδευσιν παρα την φαινομενικην ακαμψιαν των γραμμάτων. Ο ψηφοθετης, ενω διατηρει γενικως το υφος της γραφης των επιγραφων, δεν παραλειπει να χρησιμοποιηση και στοιχεια, τα οποια προερχονται απο την γραφην των βιβλιων. Ουτω ενω π.χ. τα γραμματα Η, Μ, Ν, Π, εχουν επιμηκη μορφη, ειναι ακαμπτα και κατατα, παραλληλως δε χρησιμοποιουνται οι ακρεμονες και τα μνηοειδη σιγμα και ψιλον.

Αι υπο μελετην επιγραφαι εχουν γραφη απασαι δια της μεγαλογραμματος γραφης. Το μεγιστον υφος των γραμμάτων ειναι 12,5 εκ., το μεγιστον

1. Το παραδειγμα των εντοιχισμενων εις τον Αγ. Ελευθεριον (Μικραν Μητροπολιν) Αθηνων γλυπτων, το οποιον επικαλειται ο E. Weigand, δεν ενισχυει την αποψιν του. Διοτι εδω προκειται περι οικοδομικου υλικου συναχθεντος απο διαφορα ερειπωμενα κτρια (αρχαιον ημερολογιον κ.λ.), ειτε χαριν της ευκολου ανοικοδομησεως του νεου κτηριου, ειτε λογω της εντονου πνευματικης αναγεννητικης δραστηριοτητος κατα τους χρονους του Μητροπολιτου Αθηνων Μιχαηλ Χωνιατου (1180). Δια την χρονολογίαν του μνημειου βλ. Γ. Σ ω τ η ρ ί ο υ, Χριστιανικη και Βυζαντινη Αρχαιολογία, Αθηναι 1942, σ. 413, οπου τοποθετεται εις τον 11ον αι. και R. K r a u t h e i m e r, Early Christian and Byzantine Architecture, 1965, σ. 353, σημ. 44, οπου ολη η παλαιοτερα βιβλιογραφία. Ο Krautheimer χρονολογει το μνημειον προς το τέλος του 12ου αι. Δια τας προσωποποιησεις των εποχων-μηνων των γλυπτων του Αγ. Ελευθεριου βλ. Β α σ ι λ. Π α π α δ ά κ η - Α γ γ ε λ ί δ ο υ, Αι προσωποποιησεις εις την αρχαιαν Ελληνικην τεχνην, Αθηναι 1960, σ. 109-110, οπου και παλαιοτερα βιβλιογραφία.

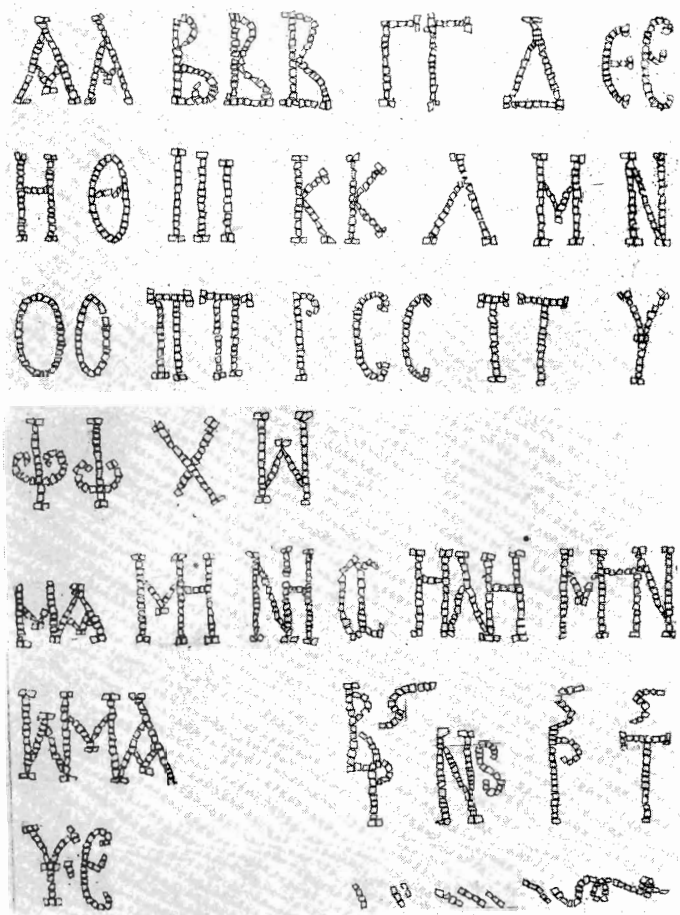
πλάτος δὲ αὐτῶν 8 ἐκ. Εἶναι γραμμέναι εἰς στίχους, τὰ δὲ γράμματα, πού περιλαμβάνει ἕκαστος τούτων, δὲν ὑπερβαίνουν τὰ ὀκτώ. Εἰς τὰς περισσοτέρας περιπτώσεις τὰ ὀνόματα τῶν ἁγίων γράφονται εἰς δύο στίχους. Τὸ διάστιχον δὲν εἶναι τὸ αὐτὸ εἰς ὅλας τὰς ἐπιγραφὰς καὶ κυμαίνεται ἀπὸ δύο ἕως τέσσαρας σειρὰς ψηφίδων. Εἰς μερικὰς μάλιστα περιπτώσεις τὸ διάστιχον εἶναι διαφορετικὸν εἰς μίαν καὶ τὴν αὐτὴν ἐπιγραφὴν (π.χ. εἰς τὴν ἐπιγραφὴν τοῦ Ἀνανίου τὸ διάστιχον τοῦ δευτέρου καὶ τρίτου στίχου δὲν εἶναι τὸ αὐτὸ μὲ τὸ τῶν ἄλλων στίχων).

Μερικὰ γράμματα, ἂν καὶ παρουσιάζονται ὑπὸ δύο ἢ τρεῖς παραλλαγὰς, βασικῶς δὲν διαφέρουν μεταξὺ των. Οὕτω π.χ. τὸ ὕψος τοῦ α' τύπου τοῦ Α δὲν διαφέρει ἀπὸ τοῦ β' (εἰκ. 17-18). Ἡ διαφορὰ ἔγκειται εἰς τὸ ὅτι ἡ δεξιὰ κάθετος κεραία εἶναι μεγαλυτέρα ἀπὸ τὴν ἀριστεράν, χωρὶς ὅμως αὐτὸ νὰ σημαίνει ὅτι τὸ β' Α εἶναι ὑψηλότερον τοῦ α'. Καὶ εἰς τὰς δύο παραλλαγὰς ἡ μεσαία κεραία δὲν εἶναι εὐθεῖα ἀλλὰ γωνιώδης, τοῦ α' ὅμως Α προεκτείνεται πλησιέστερον πρὸς τὴν βάσιν.

Καὶ αἱ τρεῖς παραλλαγὰι τοῦ Β δὲν διαφέρουν οὐσιαστικῶς μεταξὺ των. Μόνον εἰς τὴν α' παραλλαγὴν ἡ κεφαλὴ τοῦ γράμματος χωρίζεται ἀπὸ τὸ σῶμα, εἰς τὴν βάσιν δὲ αὐτοῦ καὶ εἰς τὸ ἐσωτερικὸν ὑπάρχει μικρὰ κεραία. Τοῦ Δ ἡ δεξιὰ κεραία προεξέχει πρὸς τὰ ἄνω, εἶναι μεγαλυτέρα τῆς ἀριστερᾶς. Τὸ Ε καὶ Σ εἶναι μνηοειδῆ καὶ ἀπαντῶνται εἰς δύο παραλλαγὰς, τῆς μῆς δὲ αἱ ἄκραι στρέφονται πρὸς τὰ ἔσω. Τοῦ Η ἡ ὀριζοντία γραμμὴ εἶναι ὑψηλά, τοῦ δὲ Θ ἡ ἰδίᾳ γραμμὴ δὲν εἶναι ἐντελῶς εὐθεῖα ἀλλὰ γωνιώδης. Τὸ Ι ὑπάρχει εἰς τρία μεγέθη. Τὸ Λ εἶναι ὅμοιον μὲ τὸ Α τῆς β' παραλλαγῆς χωρὶς τὴν μεσαίαν κεραίαν. Τὸ σέλλωμα τοῦ Μ εἶναι πολὺ βαθὺ καὶ δὲν ἀρχίζει ἀπὸ τὴν κορυφὴν τῶν καθέτων γραμμῶν ἀλλὰ κατὰ τι χαμηλότερον. Τὸ Ρ σχηματίζεται κάπως δυσανάλογα, διότι ἡ κεφαλὴ του εἶναι πολὺ μικρὰ σχετικῶς μὲ τὸ σῶμα. Τοῦ Τ ὑπάρχουν δύο παραλλαγὰι μὲ μόνον διαφορὰν ὅτι τῆς α' ἡ ὀριζοντία γραμμὴ εἶναι πολὺ μικρά, λείπει δὲ ἀπὸ τὴν β' ἡ μικρὰ ὀριζοντία γραμμὴ εἰς τὴν βάσιν. Αἱ δύο παραλλαγὰι τοῦ Φ δὲν διαφέρουν οὐσιαστικῶς μεταξὺ των. Τὸ σῶμα αὐτοῦ ἀποτελεῖται ἀπὸ ἓνα πολὺ κλειστὸν C εἰς ὀριζοντίαν θέσιν, εἰς τὴν μίαν δὲ παραλλαγὴν εὐρίσκεται πλησιέστερον πρὸς τὴν βάσιν. Τέλος τὸ Ω ἔχει ἐντελῶς ἰσοπεδωθῆ, τὸ μεσαῖον του τόξον ἀρχίζει ὀλίγον τι ὑψηλότερον ἀπὸ τὴν βάσιν, δὲν διαφέρει δὲ καθόλου ὑπὸ ἓνα ἀνεστραμμένον Μ. Ὅλα τὰ γράμματα, ἐκτὸς ἀπὸ τὰ Ο, Θ διακοσμοῦνται δι' ἄκρεμόνων.

Ἡ ἐξέτασις τῆς μορφῆς τῶν γραμμάτων δὲν εἶναι δυνατὸν νὰ μᾶς ὀδηγήσῃ εἰς ἀσφαλῆ χρονολόγησιν τῶν ἐπιγραφῶν. Διότι ἡ ἰδίᾳ μορφή τῶν γραμμάτων ἀπαντᾶται εἰς τὸν 4ον καὶ 5ον αἰ. ἢ καὶ ἀργότερον εἰς ἐπιταφίους ἐπιγραφὰς τῆς Κρήτης (Α. C. Bandy, *The Greek Christian Inscriptions of Crete*, Χριστιανικαὶ ἐπιγραφὰι τῆς Ἑλλάδος, τόμ. I, μέρος Α', Ἀθήναι 1970,

ἀρ. 74, 75, 77, 78, 81 τοῦ Δ' αἰ. καὶ ὑπ' ἀριθμ. 37 τοῦ 6ου αἰ., 38 τοῦ 5ου-6ου αἰ., 39 τοῦ 6ου-7ου, 49 τοῦ 6ου, 56 τοῦ 6ου-7ου αἰ. κ.ἄ.), τῆς Κορίνθου (Corpus der griechisch-christlichen Inschriften von Hellas (CCIG) hgg. V. Lietzmann, N. Bees (Βέης), G. Sotiriou, Athen 1941, I, ἀρ. 2 τοῦ 6ου αἰ., ἀρ. 7



Εἰκ. 17. 18. Τύποι γραμμάτων *ligaturae* καὶ *συντμήσεις* τῶν ἐπιγραφῶν τῆς *Rotonda*

τοῦ 6ου αἰ., ἀρ. 16 τοῦ 4ου αἰ., ἀρ. 17 τοῦ 7ου αἰ., ἀρ. 20 τοῦ 5ου-6ου αἰ., ἀρ. 31 τοῦ 4ου-5ου αἰ.). Τῆς τελευταίας μάλιστα ἐπιγραφῆς τὰ γράμματα Κ, Υ, Μ, Δ, Ε εἶναι σχεδὸν ὅμοια μὲ τὰ αὐτὰ γράμματα τῶν ἡμετέρων ἐπιγραφῶν), ἀλλὰ καὶ εἰς ἐπιγραφὰς ἐπὶ τῶν μωσαϊκῶν δαπέδων τῆς Ἀντιοχείας (Doro Levi, *Antioch Mosaic Pavements*, II, Princeton 1947, πίν. LXXVIβ τοῦ 450

μ.Χ., πίν. CXXXIα τοῦ 450 μ.Χ., πίν. CLXIIIβ τοῦ ± 325 μ.Χ., κ.ἄ.). Ἐπίσης ἡ ἐπιγραφή ἐπὶ τοῦ μωσαϊκοῦ δαπέδου τῆς Συναγωγῆς τῆς Ἀπαμείας, τὸ ὁποῖον χρονολογεῖται εἰς τὸ 391 μ.Χ., ἂν καὶ παρουσιάζει ὡς πρὸς τὴν μορφὴν τῶν γραμμάτων μερικὰς ὁμοιότητας μὲ τὰς ἐπιγραφὰς τῆς Rotonda, ὅμως ἀπέχει πάρα πολὺ ὡς πρὸς τὸ ὕφος ἀπὸ αὐτάς. Εἰς τὴν ἐπιγραφὴν τῆς Ἀπαμείας διαφαίνεται μία τάσις τετραγωνισμοῦ τῶν γραμμάτων, στοιχεῖον τὸ ὁποῖον ἀπουσιάζει ἀπὸ τὰς ἐπιγραφὰς τῆς Rotonda (D. Levi, ἔ.ἄ., σ. 426, εἰκ. 160, καὶ Bulletin des Musées Royaux à Bruxelles, VII, 1935, σ. 3, εἰκ. 3, X, 1938, σ. 99, εἰκ. 5-6).

Παρὰ τὸ γεγονὸς, ὅτι κατὰ τὴν Βυζαντινὴν περίοδον ἐπικρατεῖ ἀνωμαλία εἰς τὰ σχήματα τῶν γραμμάτων καὶ ὅλα λαμβάνουν διαφορετικὰς καὶ τυχαίας μορφὰς, πολλάκις μάλιστα εἰς μίαν καὶ τὴν αὐτὴν ἐπιγραφὴν¹, εἰς τὰς ἐπιγραφὰς τῆς Rotonda ἔχομεν, θὰ ἔλεγον, μίαν κλασσικὴν κανονικότητα, ἡ ὁποία δὲν ἀφίσταται αὐτῆς ταύτης τῆς διατυπώσεως τῶν ἐπιγραφῶν. Ἡ ἀναγραφὴ τοῦ ὀνόματος καὶ τοῦ ἀξιώματος εἰς πτώσιν γενικὴν μᾶς ἐνθυμίζει ἐθνικὰς ἐπιταφίους ἐπιγραφὰς ἀλλὰ καὶ πολὺ πρωϊμοὺς χριστιανικὰς τοιαύτας². Ὁ ψηφοθέτης δηλ. τοῦ Ἀγ. Γεωργίου ἀκολουθεῖ τὴν ἑλληνιστικὴν παράδοσιν ὄχι μόνον εἰς τὴν κατασκευὴν τῶν ψηφιδωτῶν ἀλλὰ καὶ εἰς τὴν διατύπωσιν τῶν ἐπιγραφῶν.

Γ'. ΑΙ ΣΥΝΤΜΗΣΕΙΣ

Αἱ συντμήσεις εἰς τὴν Rotonda σημειώνονται μὲ τὸ λατινικὸν S, τὸ ὁποῖον τοποθετεῖται εἰς τὸ τέλος καὶ συνήθως ἄνω δεξιὰ ἢ ἀκριβῶς ἄνωθεν τοῦ τελευταίου ἢ προτελευταίου γράμματος τῆς συντετμημένης λέξεως. Χρησιμοποιεῖται εἰς τὰς λέξεις, αἱ ὁποῖαι δηλώνουν τὸ ἀξίωμα³ καὶ τὸν μῆνα ἑορτῆς τοῦ ἀγίου, ἐπεκτείνεται δὲ μόνον εἰς μερικὰ γράμματα, μίαν ἢ δύο συλλαβὰς τῶν λέξεων αὐτῶν. Συγκεκριμένως τὸ «πρεσβυτέρου» γράφεται ὡς «πρέσβς», τὸ «στρατιώτου» ὡς «στρατς», «στρας», ἢ «στρς», τὸ «ἐπισκόπου» ὡς «ἐπισκς», οἱ μῆνες «Ἰανουαρίω» ὡς «Ἰανουαρς», «Μαρτίω» ὡς «Μάρτς», «Ἰουνίω» ὡς «Ἰουνς», «Ἰουλίω» ὡς «Ἰουλς», «Αὐγούστω» ὡς «Αὐγς», «Σεπτεμβρίω» ὡς «Σεπτέμς», «Ὀκτωβρίω» ὡς «Ὀκτώβρς» ἢ «Ὀκτώβρς» καὶ «Δεκεμβρίω» ὡς «Δεκεμβρς».

1. D o r o L e v i, Antioch Mosaic Pavements, Princeton 1947, I, σ. 627.

2. Πρβλ. A. C. B a n d y, The Greek Christian Inscriptions of Crete, ἔ.ἄ., σ. 42, ἄρ. 10, σ. 92, ἄρ. 64· καὶ «Hesperia», τ. 16 (1947), σ. 28, ἄρ. VIII.

3. Μόνον εἰς τὴν ἐπιγραφὴν τοῦ Δαμιανοῦ ἡ λέξις ἡ ὁποία δηλώνει τὸ ἀξίωμα γράφεται ὀλόκληρος (Ἰατροῦ). Τὸ αὐτὸ πιθανὸν θὰ συνέβαινε καὶ εἰς τὴν ἐπιγραφὴν τοῦ Κοσμᾶ. Ἐπίσης ὀλόκληρος γράφεται καὶ ὁ μῆν τοῦ Βασιλίσκου, ὅπου ὅμως πρέπει νὰ ἔχη λάβει χώραν ἐπιδιόρθωσις ὑπὸ τοῦ Rossi.

Πρέπει τώρα νὰ ἴδωμεν ἀπὸ πότε ἀρχίζει νὰ ἐμφανίζεται αὐτὸ τὸ σημεῖον συντμήσεως εἰς τὰς ἐπιγραφάς. Ὁ E. Weigand¹ ὑποστηρίζει, ὅτι αὐτὴ ἡ μορφή τῆς συντμήσεως παρουσιάζεται διὰ πρώτην φοράν εἰς ἐπιγραφὰς στηλῶν καὶ μωσαϊκῶν τῆς Συρίας καὶ τῆς Παλαιστίνης ἀπὸ τὸ τέλος τοῦ 5ου αἰ. μ.Χ. καὶ μετὰ τὴν πάροδον τοῦ 6ου αἰ. ἐξαπλοῦται περισσότερο. Πρὸ τῆς ἐποχῆς αὐτῆς, συνεχίζει, ἡ λέξις ἢ γράφεται ὀλόκληρος ἢ ἡ σύντμησις παραμένει ἀχαρακτήριστος ἢ χαρακτηρίζεται μετὰ μίαν τελείαν ἢ μίαν παύλαν. Παρὰ τὸ γεγονὸς ὅμως, ὅτι ὁ 4ος μ.Χ. αἰ. εἶναι πτωχότερος ἀπὸ τὸν 3ον εἰς νέας συντμήσεις, πρέπει νὰ παραδεχθῶμεν, ὅτι σύνηθες σημεῖον συντμήσεως κατὰ τὸν αἰῶνα αὐτὸν εἰς τὴν Ἑγγὺς Ἀνατολὴν εἶναι τὸ S ἢ ~, τὸ ὁποῖον παρουσιάζεται μετὰ συχνότητα 12%². Κατὰ τὸν 6ον μ.Χ. αἰ. ἡ χρῆσις αὐτοῦ γενικεύεται³. Τὸ πρωϊότερον παράδειγμα τὸ εὐρίσκομεν τὸ 147 μ.Χ. (TRA^s=TPAΪΑNH)⁴. Εἰς τὸν ἑλληνικὸν χώρον, μετὰ τὰς τελευταίας δημοσιεύσεις ἐπιγραφῶν, τὰ πράγματα εἶναι κατὰ τι καλύτερα.

Εἰς τὴν Βασιλικὴν ἔξω τῶν τειχῶν (extra muros) τῶν Φιλίππων⁵, κατὰ τὴν ΝΑ γωνίαν τοῦ νοτίου κλίτους, εὐρέθη τάφος, (ὁ τάφος Β), ὁ ὁποῖος ἐκαλύπτετο δι' ἐνεπιγράφου πλακός. Ἡ ἐπιγραφή εἶναι ἀσφαλῶς χρονολογημένη, διότι εἰς τὸ μεταξὺ τῆς ἐνεπιγράφου πλακός καὶ τῶν πλακῶν, αἱ ὁποῖαι ἐκάλυπτον τὸν δρόμον τοῦ τάφου, εὐρέθη νόμισμα τοῦ Κωνσταντίου (337-361). Εἰς τὴν ἐπιγραφὴν αὐτὴν βλέπομεν ὅτι χρησιμοποιεῖται εἰς τὴν λέξιν «πρεσβυτέρων» (πρεσββς) ἢ σύντμησις S⁶. Ἔχομεν λοιπὸν ἓνα παράδειγμα, τοῦ ὁποῖου ἡ χρονολόγησις δὲν ἐπιδέχεται καμμίαν ἀμφισβήτησιν.

Εἰς ἐπιγραφὴν ἐκ Κορίνθου, ἡ ὁποία χρονολογεῖται εἰς τὸν 4ον αἰ. χρησιμοποιεῖται ἐπίσης τὸ σημεῖον S εἰς τὴν λέξιν INΔ^{s7}. Τὸ αὐτὸ σημεῖον χρησιμοποιεῖται καὶ εἰς ἄλλην ἐπιγραφὴν ἐκ Κορίνθου τοῦ 4ου-5ου μ.Χ. αἰ. εἰς τὰς λέξεις «μακαρίαν» (ΜΑΚ^s) καὶ ἰνδικτιῶνος (INΔ^{s8}). Εἰς ἐπιγραφὰς ἐκ Θεσσαλονίκης γίνεται χρῆσις αὐτοῦ τοῦ σημείου συντμήσεως εἰς τὴν λέξιν Κώ(μης)⁹, τοῦ 4ου αἰ. μ.Χ. καὶ εἰς τὴν λέξιν INΔ^{s10} ἐπίσης τοῦ 4ου αἰ.

1. E. Weigand, ἔ.ἀ., σ. 132.

2. M. Avi-Yonah, Abbreviations in Greek Inscriptions, London 1940, σ. 15.

3. M. Avi-Yonah, ἔ.ἀ., σ. 37.

4. M. Avi-Yonah, ἔ.ἀ., σ. 119.

5. Σ. Πελεκανίδου, Ἡ ἔξω τῶν τειχῶν παλαιοχριστιανικὴ βασιλικὴ τῶν Φιλίππων, AE, 1955 (Ἀθῆναι 1961), σ. 114-179.

6. Σ. Πελεκανίδου, ἔ.ἀ., σ. 164, 2, εἰκ. 651.

7. Corpus der Griechisch-Christlichen Inschriften von Hellas, ἔ.ἀ., ἀρ. 44.

8. Corpus der Griechisch-Christlichen Inschriften von Hellas, ἔ.ἀ., ἀρ. 31.

9. IG, τ. X. Pars II, Fasc. I, Inscr. Thessalonicae, 1972, σ. 125, ἀρ. 332.

10. IG, τ. X, ἔ.ἀ., σ. 229, ἀρ. 788.

Εἰς ἐτέραν ἐπιγραφὴν ἐκ τῆς αὐτῆς πόλεως χρησιμοποιεῖται τὸ ~ οὐχὶ ὁμῶς ὡς σημεῖον συντμήσεως, ἀλλὰ ὡς διακοσμητικὸν μεταξὺ δύο λέξεων στοιχείων¹.

Δ'. ΤΑ ΟΝΟΜΑΤΑ ΤΩΝ ΜΗΝΩΝ

Εἰς τὰς ἐπιγραφὰς τῆς Rotonda οἱ μῆνες ἐορτῆς τῶν ἁγίων ἀναγράφονται μὲ τὰ ρωμαϊκὰ αὐτῶν ὀνόματα, συμφώνως δηλ. μὲ τὸ Ἰουλιανὸν ἡμερολόγιον. Ὁ E. Weigand ὑποστηρίζει ὅτι αὐτὸ δὲν εἶναι δυνατόν νὰ συμβαίνει εἰς τὸ τέλος τοῦ 4ου ἢ τὰς ἀρχὰς τοῦ 5ου αἰ.² Τὰ παραδείγματα, τὰ ὁποῖα χρησιμοποιεῖ διὰ τὴν ἐνίσχυσιν τῆς ἀπόψεώς του ταύτης, προέρχονται ἀπὸ τὴν Αἴγυπτον, τὴν Συρίαν καὶ τὴν Παλαιστίνην. Εἰς τὴν Θεσσαλονίκην καὶ τὴν περιφέρειάν της, λέγει, ὁ ἀνταγωνισμὸς μεταξὺ τοῦ παλαιότερου καὶ τοῦ νεωτέρου ἡμερολογιακοῦ συστήματος διήρκεσε μέχρι τοῦλάχιστον τοῦ 5ου-6ου αἰ.³ Ἐκ τῶν τελευταίως ὁμῶς δημοσιευθεισῶν ἐπιγραφῶν τῆς Θεσσαλονίκης⁴, τὰς ὁποίας δὲν εἶχεν ὑπ' ὄψιν τοῦ Ὁ E. Weigand, προκύπτει ὅτι εἰς τὴν πόλιν αὐτὴν ἔχομεν σποραδικὴν χρῆσιν ρωμαϊκῶν ὀνομάτων μηνῶν ἤδη ἀπὸ τὸ 141 μ.Χ., συχνοτέραν δὲ κατὰ τὸν 4ον αἰ. Εἰς τὴν Κρήτην χρησιμοποιοῦνται ρωμαϊκὰ ὀνόματα μηνῶν, ὡς προκύπτει ἀπὸ τὰς εὑρεθείσας ἐπιγραφὰς, ἡδὴ ἀπὸ τὸν 4ον αἰῶνα⁵. Τὸ αὐτὸ συμβαίνει καὶ εἰς τὴν Κόρινθον⁶. Δὲν εἶναι δυνατόν λοιπὸν νὰ ὑποστηριχθῇ πλέον, ὅτι βάσει τῶν ὑπαρχουσῶν συντμήσεων καὶ τῶν ρωμαϊκῶν ὀνομάτων τῶν μηνῶν, πρέπει ἡ χρονολογία τῶν μωσαϊκῶν τῆς Rotonda νὰ μετατεθῇ ἀπὸ τὸ τέλος τοῦ 4ου εἰς τὸν 6ον μ.Χ. αἰ.

1. IG, τ. X, ἔ.ἀ., σ. 196, ἀρ. 614 καὶ σ. 213, ἀρ. 689.

2. BZ, τ. 39 (1939), σ. 133.

3. BZ, τ. 39 (1939), σ. 136.

4. IG, τ. X, ἔ.ἀ., σ. 55, ἀρ. 137, ὅπου ἀναφέρεται «τῆ πρό ιζ' καλανδῶν Ἀπριελίων». Ἡ ἐπιγραφὴ χρονολογεῖται ἀπὸ τὸν ἐκδότην τὸ 141 μ.Χ., σ. 134, ἀρ. 374, ὅπου ἀναγράφεται «Ἰουνίου δ'». Ἡ ἐπιγραφὴ χρονολογεῖται εἰς τὸν 4ον αἰ. ἢ ὀλίγον ἀργότερον· σ. 227, ἀρ. 779 τοῦ 4ου αἰ. ὅπου ἔχομεν «νωνῶν Φεβρουαρίων» καὶ «καλανδῶν Μαρτίων», σ. 228, ἀρ. 784, τοῦ 4ου ἢ ἀρχῶν 5ου αἰ., ὅπου ἀναφέρεται «καλανδῶν Μαρτίων», σ. 229, ἀρ. 788, τοῦ 4ου ἢ ἀρχῶν 5ου αἰ., ὅπου ἀναφέρεται «μηνὸς Ἰουλίου».

5. A. C. B a n d y, The Greek Christian Inscriptions of Crete, ἔ.ἀ., σ. 100, ἀρ. 74 τοῦ 4ου αἰ., ὅπου ἀναφέρεται «καλανδῶν Ἰουνίων» καὶ σ. 105, ἀρ. 78, τοῦ 4ου αἰ., ὅπου ὑπάρχει «μηνὶ Ὀκτωβρίῳ».

6. Corpus der Griechisch-Christlichen Inschriften von Hellas, ἔ.ἀ., σ. 60, ἀρ. 31 τοῦ 4ου ἢ ἀρχῶν 5ου αἰ., ὅπου ἀναφέρεται «μηνὶ Ἰουνίου»· σ. 102, ἀρ. 49, τοῦ 4ου ἢ ἀρχῶν 5ου αἰ., ὅπου ἀναφέρεται «Σεπτεμβρίῳ» καὶ σ. 95, ἀρ. 44, τοῦ 4ου αἰ., ὅπου ἀναφέρεται «μηνὶ Ἰουλίῳ».

Ε'. LIGATURAE

Ἡ ligatura¹ δ, τὴν ὁποίαν μᾶς παραδίδουν οἱ Texier-Pullan² εἰς τὰς μεταγραφὰς τῶν ἐπιγραφῶν τῆς Rotonda, δὲν ὑφίσταται. Αἱ μόναι ligaturae αἱ ὁποῖαι ὑπάρχουν εἰς αὐτὰς εἶναι: ἡ ΜΗ, ΜΗΝ, ΝΗ, ΟΣ καὶ ΩΜ³. Ἐκτὸς τούτων ὑφίστανται καὶ ἄλλαι ἐνώσεις γραμμάτων, αἱ ὁποῖαι ὅμως δὲν εἶναι δυνατὸν νὰ ὀνομασθῶν ligaturae. Εἰς τὰς περιπτώσεις αὐτὰς τὰ γράμματα ἀπλῶς ἐνώνονται εἰς τὸ κάτω μέρος χωρὶς τὸ ἐν νὰ χρησιμοποιηθῆ μέρη τοῦ ἄλλου⁴.

Ἡ χρῆσις τῆς ligatura εἰς τὰς ἡμετέρας ἐπιγραφὰς γίνεται, ὅπως καὶ εἰς ἄλλας ἐπιταφίους ἢ μὴ ἐπιγραφὰς⁵, δι' ἐξοικονόμησιν χώρου. Δι' αὐτὸν τὸν λόγον ἔχομεν καὶ τὰς ἀπλᾶς ἐνώσεις γραμμάτων ἀλλὰ καὶ τὴν χρησιμοποίησιν τῶν συντμήσεων. Τὸ γεγονός αὐτὸ ἐπιβεβαιώνεται καὶ ἀπὸ τὴν παρατήρησιν, ὅτι εἰς μερικὰς περιπτώσεις ἀποφεύγεται ἡ χρησιμοποίησις τῆς ligatura, ἐνῶ τὰ γράμματα προσεφέροντο πρὸς τοῦτο (π.χ. εἰς τὴν λέξιν ΕΥΚΑΡΠΙΩΝΟΣ, τὸ Ο καὶ C καὶ εἰς τὴν λέξιν ΜΗΝΙ τῆς ἰδίας ἐπιγραφῆς, τὸ Η καὶ Ν). Δὲν χρησιμοποιεῖται δηλ. ἡ ligatura ἐκεῖ ὅπου ὑπῆρχε χώρος διὰ νὰ γραφοῦν τὰ γράμματα κεχωρισμένως.

Ἐκτὸς τῶν ἀνωτέρω πέντε περιπτώσεων ἦτο δυνατὸν νὰ γραφοῦν εἰς ligatura τὰ γράμματα ΝΤ εἰς τὴν ἐπιγραφὴν τοῦ Λέοντος, τὰ ΠΡ εἰς τὰς λέξεις πρεσβυτέρου, Ἀπριλίου καὶ Πρίσκου, τὰ ΤΡ εἰς τὰς λέξεις στρατιώτου καὶ ἱατροῦ καὶ τὰ ΩΝ εἰς τὴν λέξιν Εὐκαρπίωνος. Ἡ περιορισμένη χρῆσις τῆς ligatura δὲν σημαίνει, κατὰ τὴν ἡμετέραν ἄποψιν, οὐδὲν ἄλλο εἰ μὴ πρωϊμότητα τῶν μωσαϊκῶν. Διότι δὲν θὰ ἠμπόδιζε τίποτε τὸν ψηφοθέτην, ἐφ' ὅσον εἶχεν ὑπ' ὄψιν τοῦ ταύτας, νὰ τὰς χρησιμοποιήσῃ. Ἄντ' αὐτοῦ ὅμως, θὰ ἔλεγον, χρησιμοποιεῖ μόνον τὰς εὐκολωτέρας συνθέσεις, αὐτὰς αἱ ὁποῖαι κατὰ τὴν ἐποχὴν τοῦ ἦσαν ἐν χρήσει⁶.

1. Διὰ τὰς ligaturas βλ. W. L a r f e l d, Handbuch der Griechischen Epigraphik, Leipzig 1902, II, σ. 513-515, καὶ M. A v i - Y o n a h, Abbreviations, ἔ.ἀ., σ. 31 κ.έ.

2. C h. T e x i e r - R. P u l l a n, ἔ.ἀ., σ. 138-141.

3. Ἡ ΜΗ εἰς τὰς ἐπιγραφὰς τοῦ Εὐκαρπίωνος, Ἀνανίου, Φιλίππου, Κυρίλλου καὶ Δαμιανοῦ. Ἡ ΜΗΝ εἰς τὰς τοῦ Βασιλίσκου, Θερινοῦ, Κυρίλλου, Λέοντος, Φιλήμονος, Ὀνησιφόρου, Πορφυρίου. Ἡ ΝΗ εἰς τὴν ἐπιγραφὴν τοῦ Ὀνησιφόρου. Ἡ ΟΣ εἰς τὴν τοῦ Φιλήμονος καὶ ἡ ΩΜ εἰς τὴν ἐπιγραφὴν τοῦ Ρωμανοῦ.

4. Αὐτὸ συμβαίνει εἰς τὴν λέξιν ΡΩΜΑΝΟΥ, ὅπου ἐνώνεται εἰς τὸ κάτω μέρος τὸ Μ καὶ Α, εἰς τὴν λέξιν ΦΗΛΗΜΟΝΟΣ, ὅπου ἐνώνονται τὸ ΗΛΗ, εἰς τὴν λέξιν ΦΙΛΙΠΠΟΥ, ὅπου ἐνώνονται τὸ ΙΑΙ, εἰς τὴν λέξιν ΜΑΡ, τῆς ἐπιγραφῆς τοῦ Φιλήμονος, ὅπου ἐνώνονται τὸ ΜΑ καὶ εἰς τὴν λέξιν ΔΑΜΙΑΝΟΥ, ὅπου ἐνώνονται εἰς τὸ κάτω μέρος τὰ τρία πρῶτα γράμματα.

5. Βλ. A. C. B a n d y, The Greek Christian Inscriptions of Crete, ἔ.ἀ., σ. 13.

6. Διὰ τὰς μέχρι τὸ 1940 εὑρεθείσας ligaturas εἰς ἐπιγραφὰς βλ. M. A v i - Y o n a h,

Ἐξ ὄλων τῶν μέχρι τοῦδε ἐκτεθέντων δυνάμεθα νὰ καταλήξωμεν εἰς τὰ ἐξῆς συμπεράσματα: Ἡ παρουσία εἰς τὰ μωσαϊκὰ τῆς Rotonda τῶν Ἁγ. Κοσμᾶ καὶ Δαμιανοῦ καὶ ἡ ἑορτὴ αὐτῶν κατὰ τὸν μῆνα Σεπτέμβριον δὲν σημαίνει ὑποχρεωτικῶς ἐπίδρασιν τῆς Δύσεως. Διότι ἐκτὸς τοῦ γεγονότος, ὅτι αἱ δύο ἀπὸ τὰς τρεῖς συζυγίας τῶν ἁγίων ἐκ τῆς Ἀνατολῆς κατήγοντο καὶ εἰς τὴν Ἀνατολὴν ἐμαρτύρησαν, ὑπάρχουν καὶ ἄλλα στοιχεῖα τὰ ὁποῖα μᾶς πείθουν, ὅτι ἡ εἰκονογράφησις τοῦ Ἁγ. Γεωργίου ἐγένετο πρὸ τῆς γραφῆς τῶν συναξαρίων ἢ ἀμέσως μετὰ αὐτὴν, ὅταν ἀκόμη ταῦτα δὲν εἶχον γίνεαι πολὺ γνωστά. Διαφορετικὰ δὲν εἶναι δυνατὸν νὰ δοθῇ ἐρμηνεῖα εἰς τὸ ὅτι οἱ μῆνες ἑπτὰ ἐκ τῶν δεκαπέντε σωζομένων ἁγίων δὲν συμφωνοῦν μὲ οὐδὲν ἀπὸ τὰ συναξάρια.

Μὲ βάσιν τὴν μορφήν τῶν γραμμάτων τῶν ἐπιγραφῶν δὲν εἶναι δυνατὸν νὰ γίνῃ ἀσφαλῆς χρονολόγησις, διότι ταῦτα ἀπαντῶνται εἰς τὴν ἰδίαν μορφήν κατὰ τὸν 4ον καὶ 5ον μ.Χ. αἰ., ἀλλὰ καὶ ἀργότερον.

Αἱ δηλούμεναι διὰ τοῦ S συντμήσεις συμφωνοῦν χρονολογικῶς μὲ τὴν δοθεῖσαν εἰς τὰ ψηφιδωτὰ χρονολογίαν (400 μ.Χ.). Ὁ τύπος τῆς συντμήσεως αὐτῆς ἀπαντᾶται ἤδη ἀπὸ τὸ 147 μ.Χ., ἡ χρῆσις τῆς δὲ κατὰ τὸν 4ον αἰ. εἶναι πολὺ συχνὴ μὲ ἀρκετὰ παραδείγματα ἐκ τοῦ Ἑλληνικοῦ χώρου. Ἡ ἄποψις τοῦ E. Weigand, ὅτι παρουσιάζεται διὰ πρώτην φοράν εἰς τὸ τέλος τοῦ 5ου αἰ., δὲν εὐσταθεῖ πλέον.

Ἡ διστακτικὴ, ἢ πτωχὴ εἰς τύπους καὶ περιορισμένη χρῆσις τῆς ligatura ὀφείλεται εἰς τὴν πρωϊμότητα τῶν μωσαϊκῶν· ἐνῶ, συμφώνως μὲ τὸν πίνακα τοῦ M. Avi-Yonah, τὸν 4ον αἰ. ἔχομεν ἑννέα παραδείγματα, τὸν 5ον δὲ, τὸν 6ον ἔχομεν τεσσαράκοντα ὀκτώ¹.

ΓΕΩΡΓΙΟΣ ΓΟΥΝΑΡΗΣ

ἔ.ἀ., σ. 131, ὅπου βλέπομεν ὅτι αὐταὶ ἀπαντῶνται ἤδη ἀπὸ τὴν προχριστιανικὴν ἐποχὴν καὶ συνεχίζονται ἕως τὸν 12ον αἰ.

1. Ὁ πίναξ τὸν ὁποῖον δημοσιεύει ὁ Avi-Yonah, ἔ.ἀ., σ. 31 πρέπει νὰ συμπληρωθῇ μὲ τὰ νέα παραδείγματα.

RÉSUMÉ

Georges Gounaris, Les inscriptions de fête des mosaïques de la coupole de Saint Georges (Rotonda) de Thessaloniki.

Comme c'est déjà connu les opinions sur la chronologie des mosaïques de la coupole de Saint Georges à Thessaloniki sont diverses (de l'époque de Constantin le Grand jusqu'à l'VIII^e siècle).

L'auteur de cet article s'occupe avec la chronologie de ces mosaïques en se basant aux éléments que nous donnent les inscriptions. Ses conclusions sont les suivantes: 1. La lecture par I. Kurth comme «Ἀρίσταρχος» du nom du 1^{er} saint du panneau nord-ouest, n'est pas juste. L'auteur croit qu'il s'agit d'«Ἀρκάδιος». 2. Le mois de Septembre, mentionné comme le mois de fête des Saints Cosmas et Damien n'indique pas une influence occidentale et ne permet pas la chronologie des mosaïques dans une époque après le VI^e siècle, comme E. Weigand accepte. 3. D'après la forme des lettres des inscriptions ce n'est pas possible d'avoir une chronologie sûre, car nous rencontrons ces lettres de la même forme aux IV^e et V^e siècles, et plus tard encore. 4. Le S comme abréviation est déjà connu depuis l'année 147 et son utilisation pendant le IV^e siècle et très fréquent avec beaucoup d'exemples en Grèce. L'opinion de E. Weigand que S appartient pour la première fois à la fin du V^e siècle n'est pas juste. 5. D'une part l'utilisation rare de ligatures et d'autre part la pauvreté de ses formes sont dûes, à l'époque des mosaïques qu'ils ne peuvent pas être datés après la fin du IV^e siècle après J. Chr.