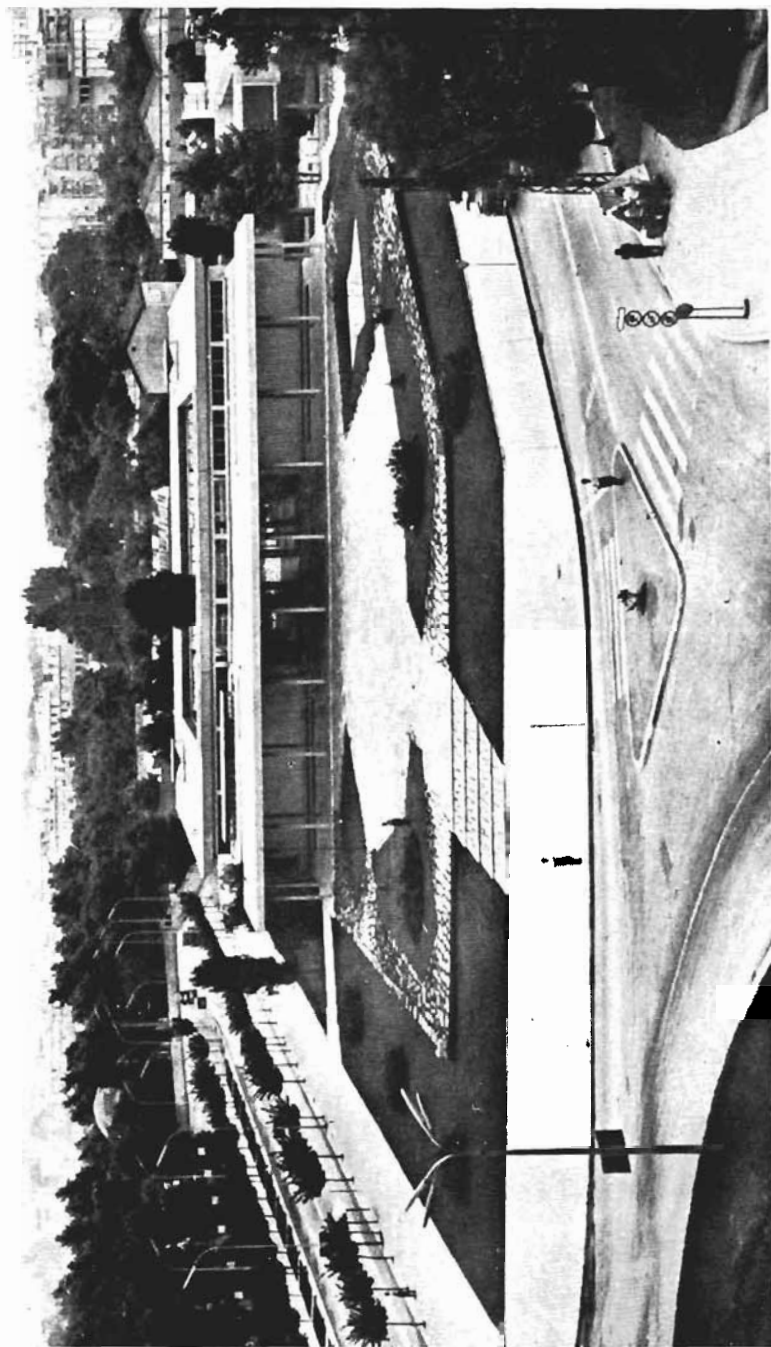


Ὁ κύριος γῶρος ἐκθέσεως τοῦ παλαιοῦ Μοναστείου τῆς Θεσσαλονίκης (33).



Ἐπίστυλος τοῦ Μοναστερίου τῆς Θεσσαλονίκης (33).



Ὁ προθάλαμος τοῦ Μουσείου τῆς Θεσσαλονίκης (34).



Προθήκη ἐκθεμάτων τῆς Πρώτης Ἐποχῆς τοῦ Χαλκοῦ (34).



Προθήκη εκθεμάτων της "Υστερης Έποχης του Χαλκού (31).



Προθήκη εξομμάτων της Προϊστοϊκῆς Ἐποχῆς τοῦ Σιδήρου (34).



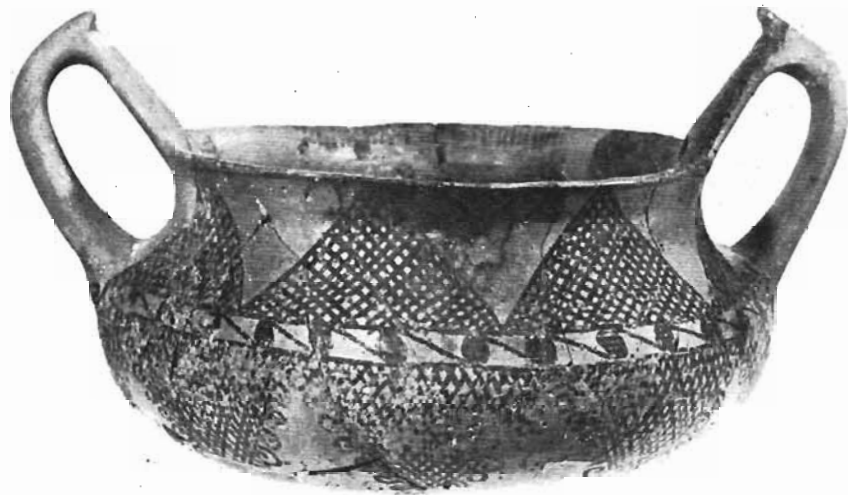
α) Γραπτό αγγείο Νεολιθικής Έποχής από τὰ Σέβρια (34).



β) Ἀγγείο τῆς Πρώτης Έποχής τοῦ Χαλκοῦ ἀπὸ τὸ Ἀρμενοζόρι (34).



α) Ἀγγεῖο τῆς Προϊμῆς Ἐποχῆς τοῦ Χαλκοῦ ἀπὸ τὸν Ἅγιο Μάμα (34).



β) Γραπτό ἀγγεῖο τῆς Ὑστερῆς Ἐποχῆς τοῦ Χαλκοῦ ἀπὸ τὴν Καλίνδρια (34).



α) Πρόχους της Πρώιμης Έποχής του Σιδήρου από τη Νέα Άγκιαλο (31).



β) Άγγείο της Πρώιμης Έποχής του Σιδήρου από την Κορυμβοχώτισσα (31).



α - β) Τμήμα αγγείου από το Καρμιτσιονάκι και ζωγραφικό αντίγραφο συμπληρωμένο (31).



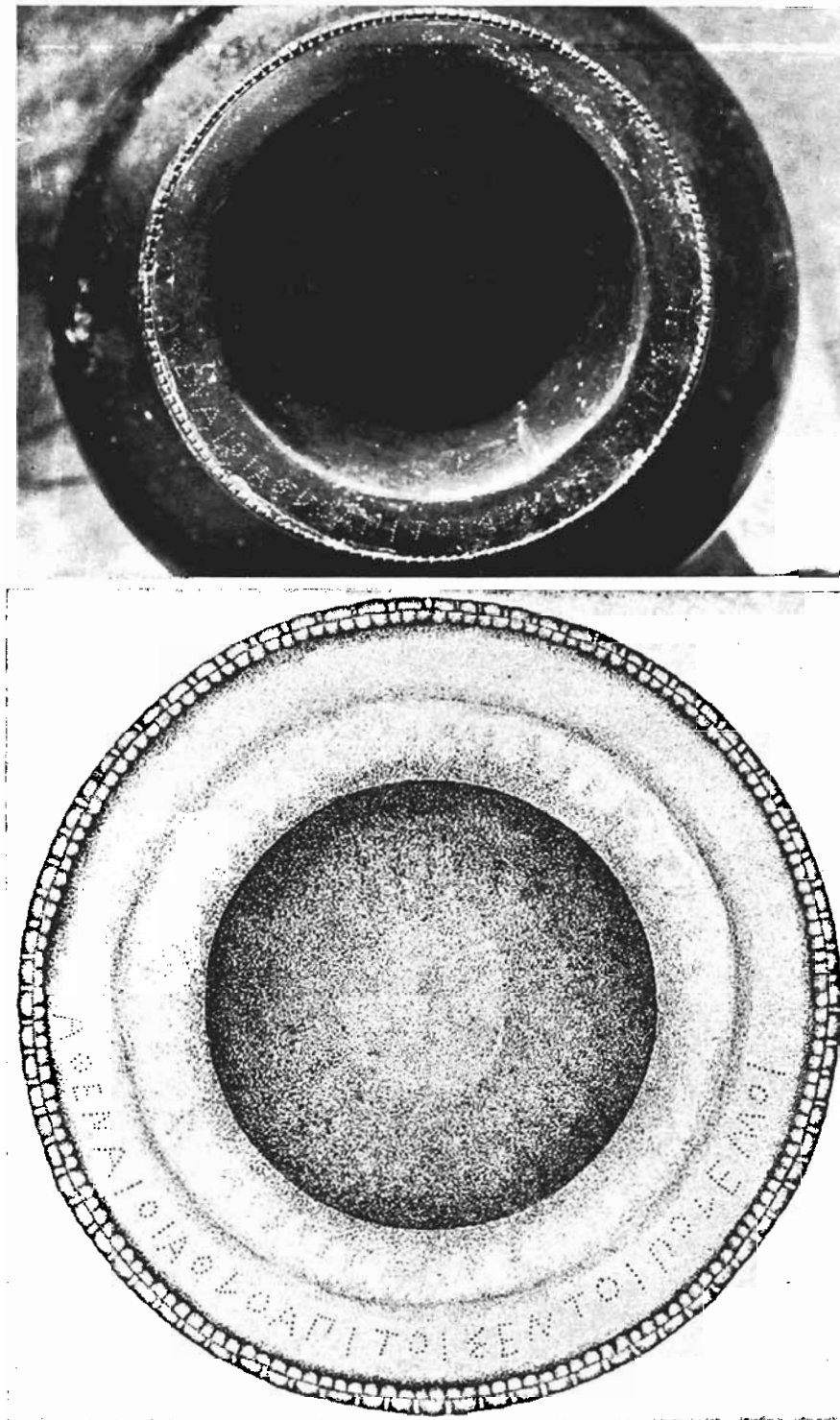
α - β) Οι δύο ἄφεις ερυθρόμορφου στίφου ἀπὸ τὸ Καλαμπουρνάκι (34).



α - β) Ἐρυθρόμορφος κρατήρ και ἄγγειο με δύο λαβές παράπλευρες,
ἀπὸ τὸ Καραμπουρνάκι (31).



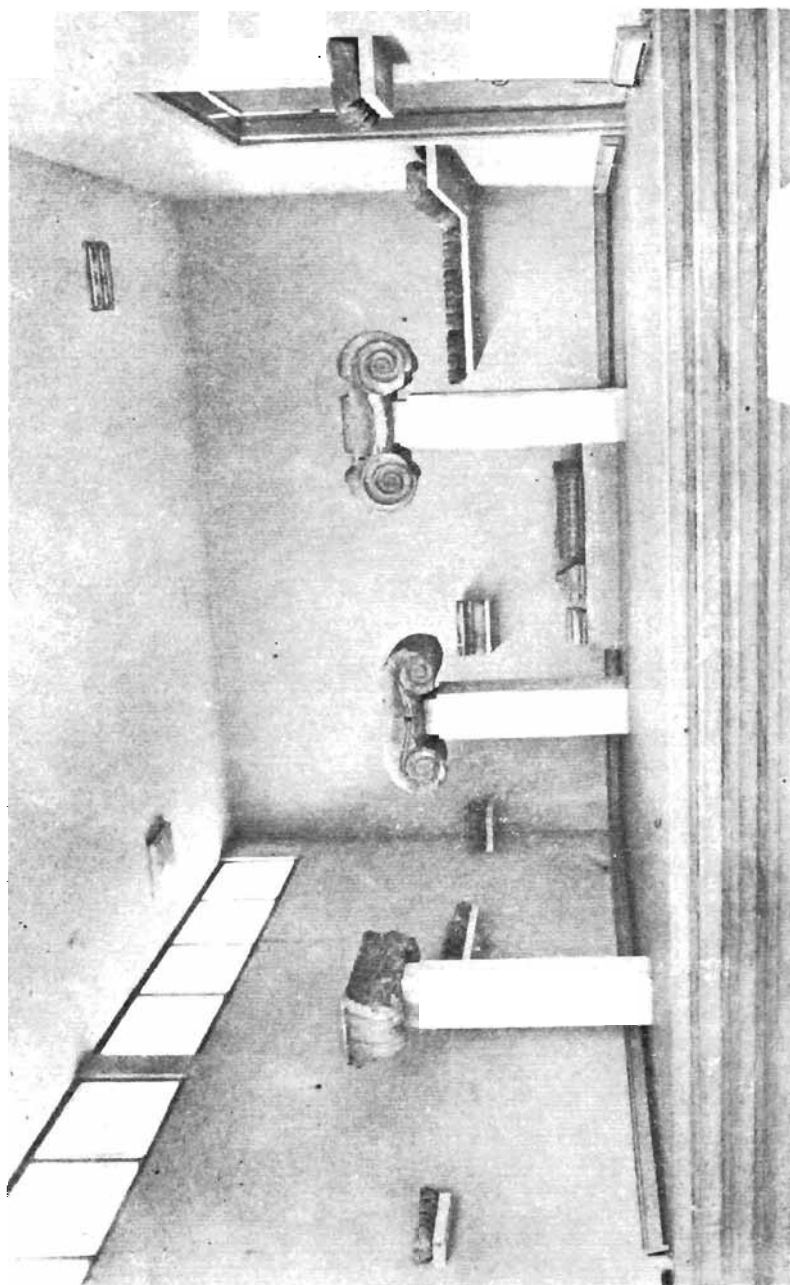
Ἡ προθήκη ἐπ' ἀριθ. 32 (34).



α - β) Ύνεπλῆγραφο χείλος ἑδράας καὶ ἀντίγραφο (34).



α) Ἀγγεῖο ἀπὸ πορσελάνη με παριστάσεις, β) Ὑάλινο ἀγγεῖο ἐλλημιστικῶν χρόνων (34).



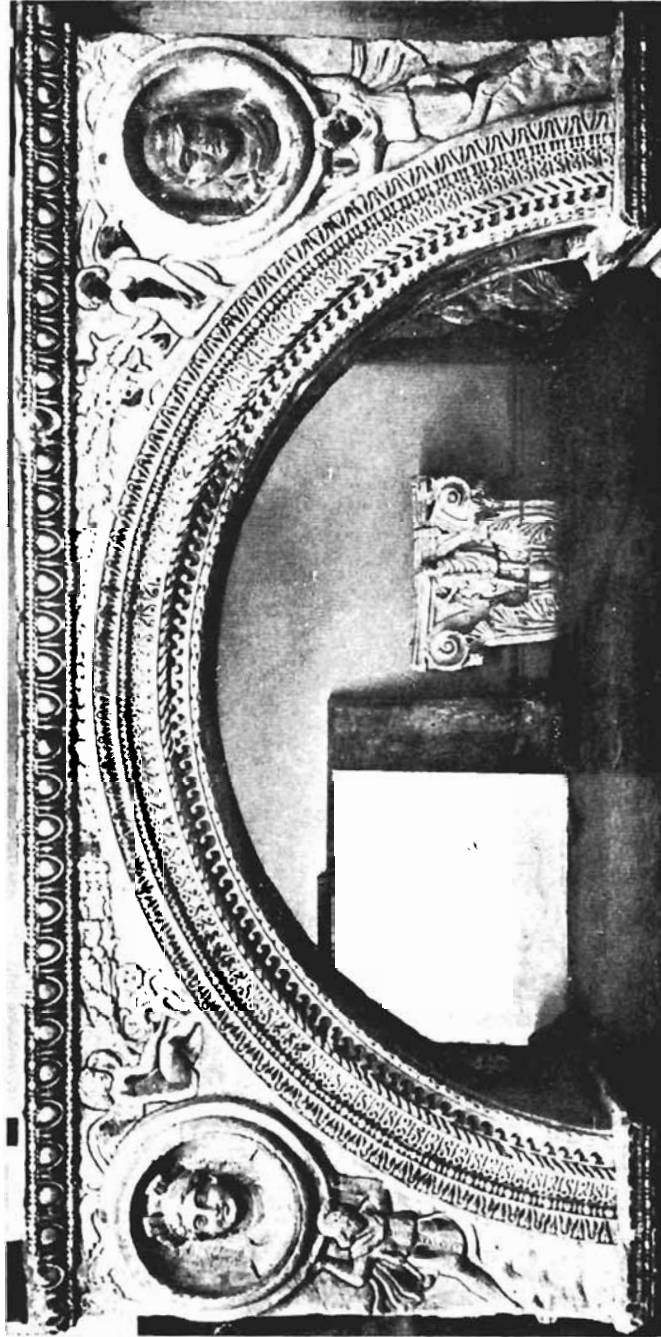
Ἀποψη τοῦ χώρου ἐξέστροφος τῶν ἀρχιτεκτονικῶν τῆς θέρμης (35).



Ηρόστια ὄψη κόρης ἀπὸ τῆ Ραιδεστό τῆς Θράκης (36).



Τὰ νῶτα τῆς κόρης τοῦ πίν. 17 (36).



Ἀνάγλυφα διακοσμημένο τόξο Γαλεριανῶ οἰκοδομήματος (35).



Τραγοπόδαρος Ηάν σὲ τραπεζοφόρο (39).



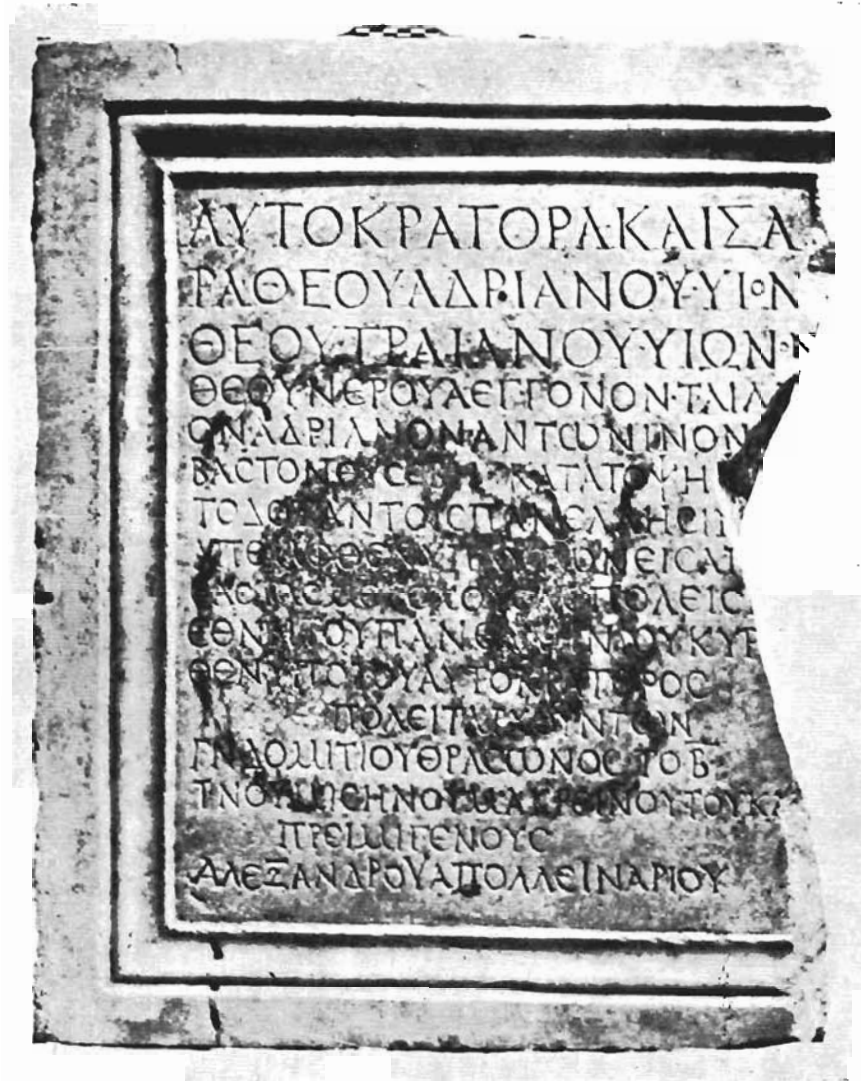
Πέντε μαρμάρινη παραφράση (40).



< α) Μαρμάρινο στήπλεγμα Βελλεροφόρτη και Χίραιρας (39).



β) Τμήμα μαρμάρινης σαυροφόρου με ανάγλυφο γρύπτα (40). ↑



Ψήφισμα τῶν Ἑλλήνων πρὸς τιμὴν τοῦ αὐτοκράτορος Ἀντωνίου τοῦ Εἰσεβίου (45).



α) Τμήμα πιθανώς αρχιτεκτονικής επιγραφής αυτοκρατορικού κτίσματος (45).



β) Τμήμα δρανόητης επιγραφής (45).



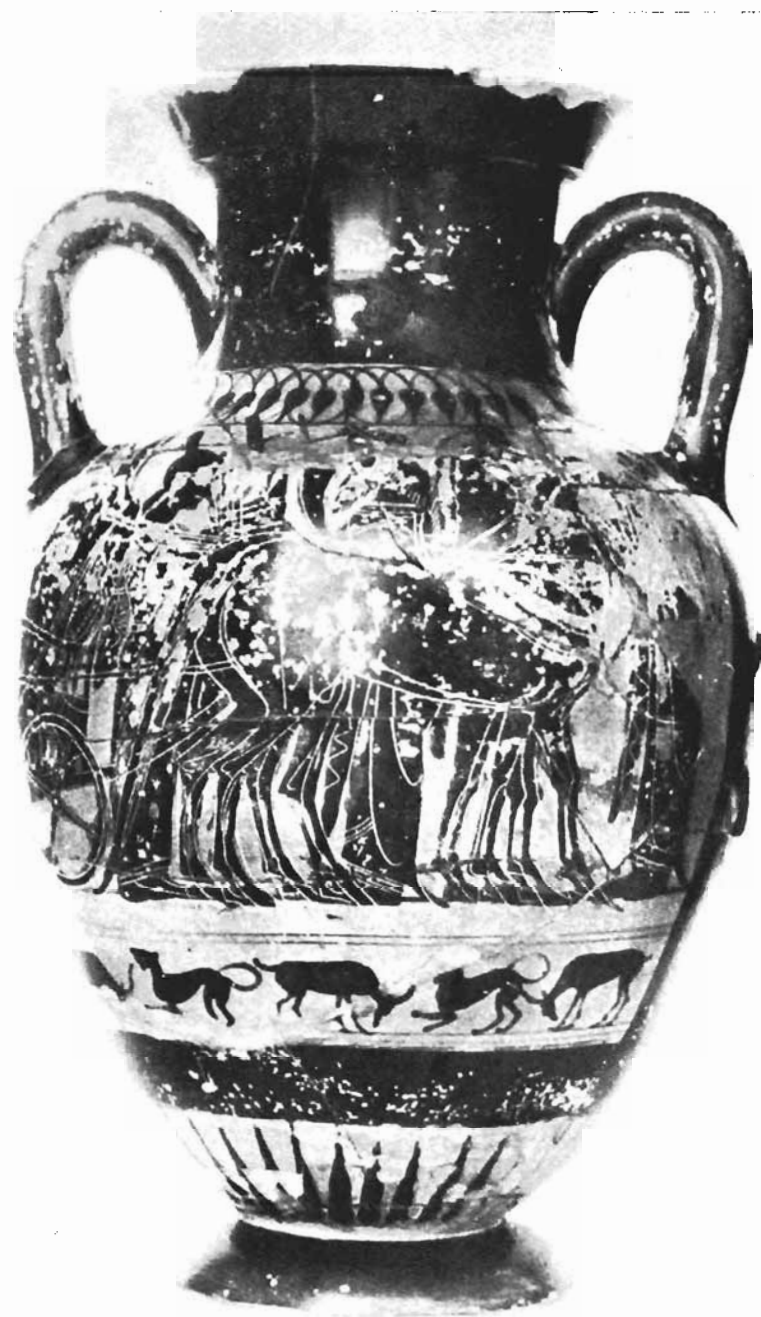
γ) Μέρος επιγραφής στη στενή πλευρά του μαρμάρινου τού πίν. 23 (45).



δ) Έπιγραφή πλευρά σαρκοφάγου (45).



α - β) Μελανόμορφος κρατήρ της Συλλογής Ήρ. Βασιλείου (50).



Μελανόμορφος ἀμφορέας τῆς Συλλογῆς Ἰω. Βασιλείου, κούρια ὄχη (50).



Ἡ δευτερεύουσα ὄψη τοῦ κρατήρος τοῦ πίν. 26 (50).



α - β) Ύδαα ξριθρόμοσφι τῆς Συλλογῆς Ἡο. Βασίλειον (50).



α - β) Κοτύλη ερυθρόμορφη τῆς Συλλογῆς Ἡρ. Βασιλείου (50).



α-γ) Λήκεθος, Αργείοιον και πέλειση της Σωζ-
λογής, Ηο. Βασιλείου (50).





α - στ) Λιάφορα πήλινα ἀγγεία τῆς Συλλογῆς Ἡθ. Βασιλείου (50).



α-ε) Ἀγγεία καὶ λήγνοι τῆς Σὺλλογῆς
Ἡθ. Βασιλείου (50).



στ) Τμήμα πολύμυξον λήγρον (52).



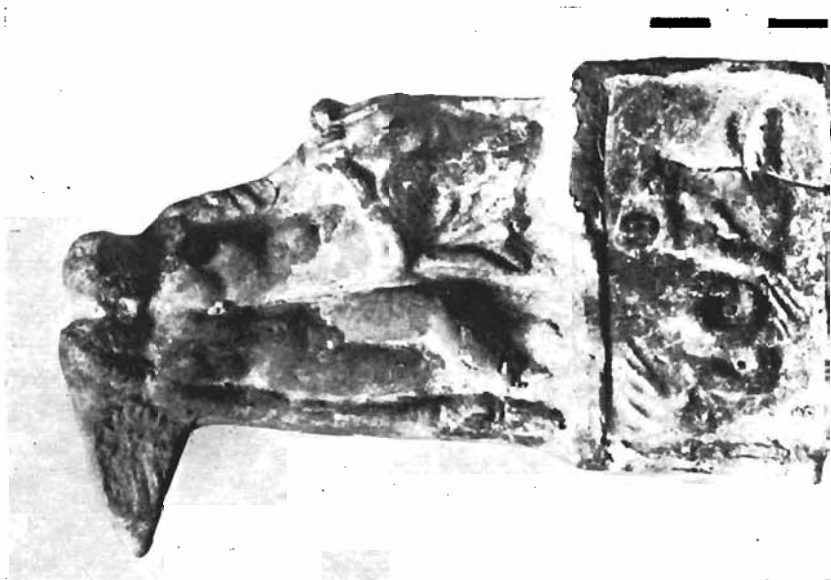
α) Χάλκινο κεφάλι εικονιστικού αγάλματος στην κατοχή τοῦ Π. Ζάννα (51).



β - γ) Ἐρυθρόμορφο ὄστρακο καὶ πήλινη προτομή τῆς Συλλογῆς Γ. Φιλίππου (51).



Λιακοσμητικό εξάρτημα χάλκινης ἑδρείας ἀπὸ τῆ Σοῦλογι Γ. Παλαιολόγου (51).



α - β) Πήλινα ειδώλια στην κατοχή του Άναστ. Φωστιροπούλου (51).



Μέρος της επωφείου στοάς (επιτορορτίου) της Αγοράς της Θεσσαλονίκης (33).



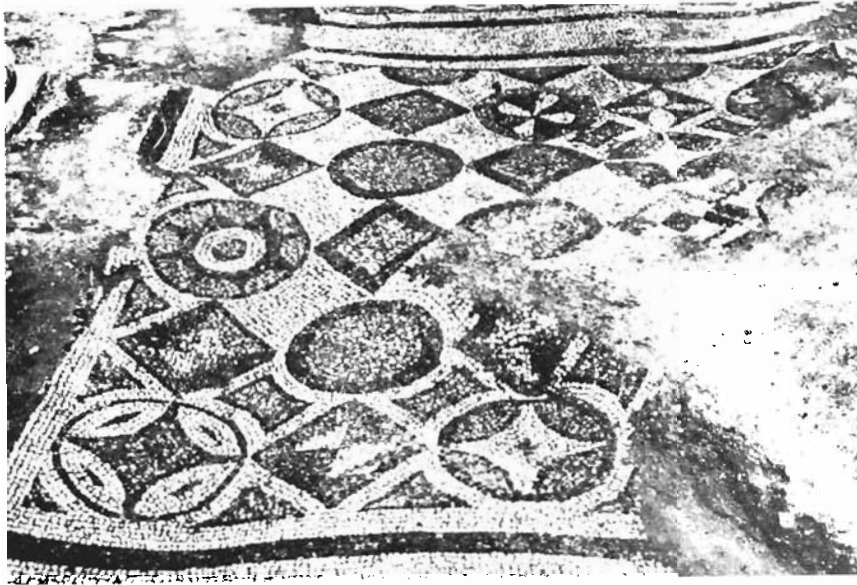
*Βαθμιωτή ανάβαση από την έποική Κάτω Πλατεία της Ἀγορᾶς
στὶς στοές τοῦ ἄνω ἀνδέρσον (53).*



α) Στροφιμογραφία κάτω από το πλακάστρωτο στη ΒΑ γωνία της Ἀγορᾶς (53).



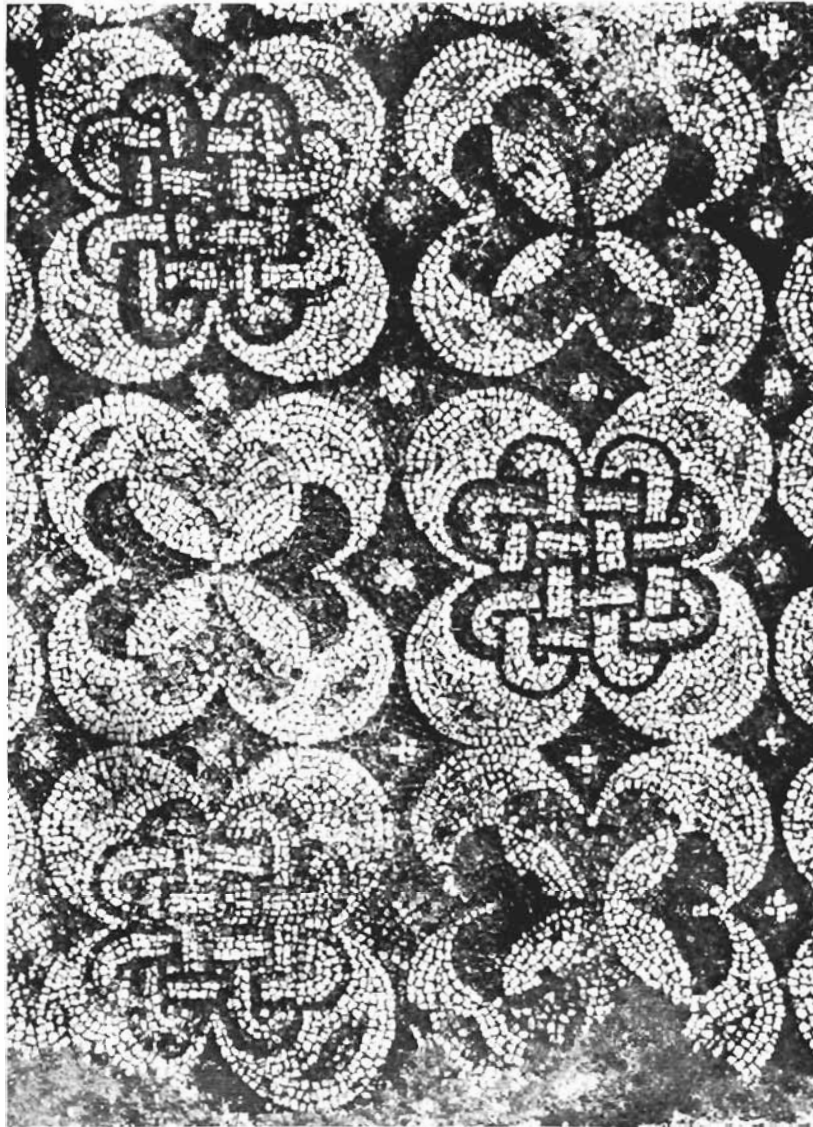
β) Ἀρχιτεκτονικά μέλη σε δεύτερη χρήση (53).



α - β) Από «διάχωρα» από την ψηφιδωτή διακόσμηση της στοᾶς τοῦ Ὁδείου (53).



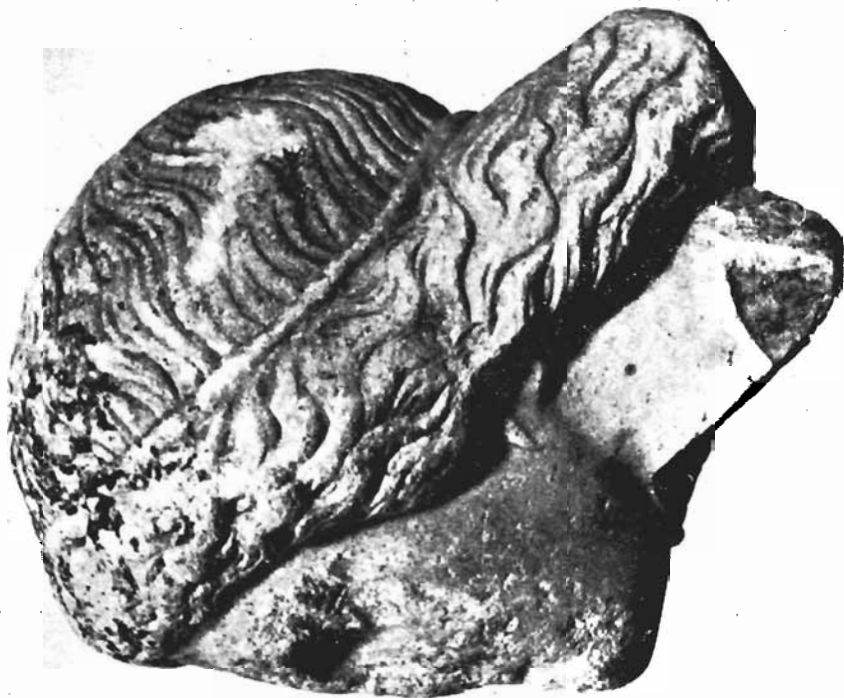
α - β) Ἄλλα δύο υδατόθρονα τῆς ἴδιας στοᾶς (53).



Λεπτομέρεια από την ψηφιδωτή διακόσμηση της στοάς τοῦ Ὁδείου (53).



α - β) Διακοσμητικά θέματα των ψηφιδωτών της στοάς του Ὠδείου (53).



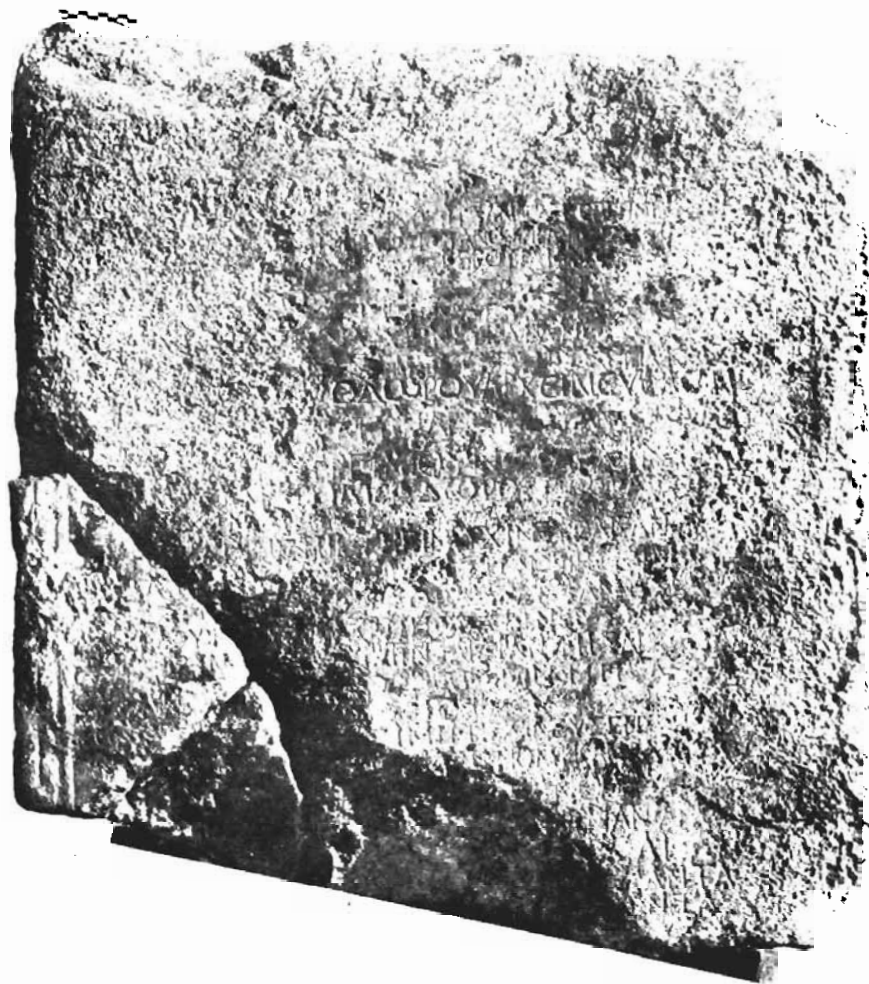
α - β) Κεφάλι Ἀρτέμιδος ἀπὸ τῆς Ἐγού τῆς Θεσσαλονίκης (53).



Παλαιοχριστιανική τοιχογραφία της Αγίας (53).



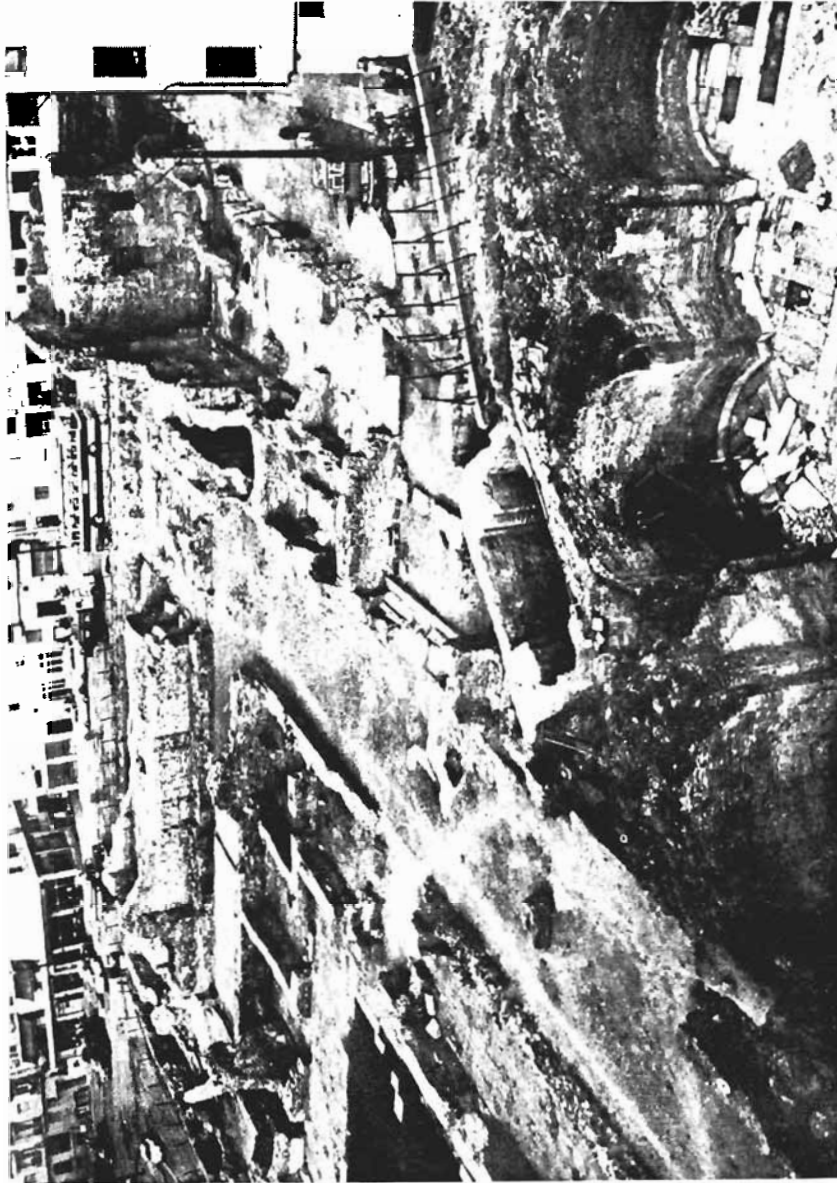
Λεπτομέρεια τῆς παλαιοχριστιανικῆς τοιχογραφίας (53).



Ἐπιγραφή ἀπὸ τῆς Ἀγορᾶ τῆς Θεσσαλονίκης (53).



Πρόσωπος Ἄτλας ἀπὸ τὴν Ἀγορὰ τῆς Θεσσαλονίκης (53).



Φύση κατά το τέλος της άνακαταρξης τοῦ 1966 στὴν Παλαιὰ Ναυαγίων (54.)



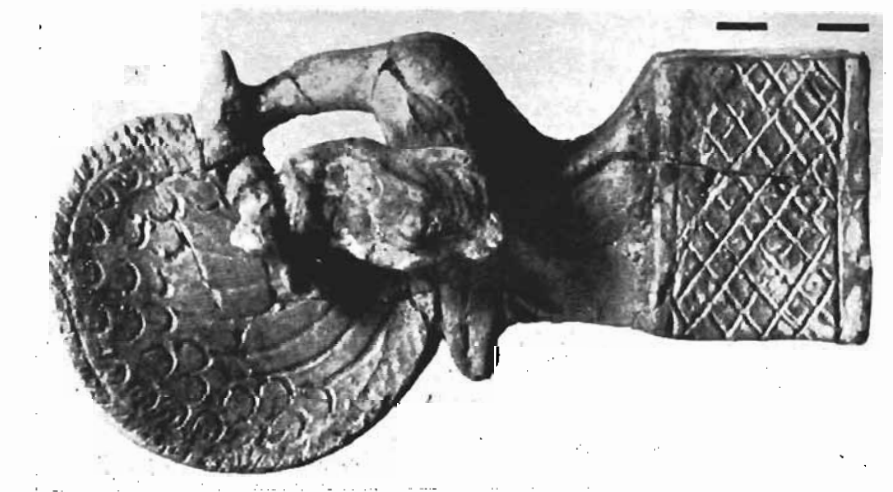
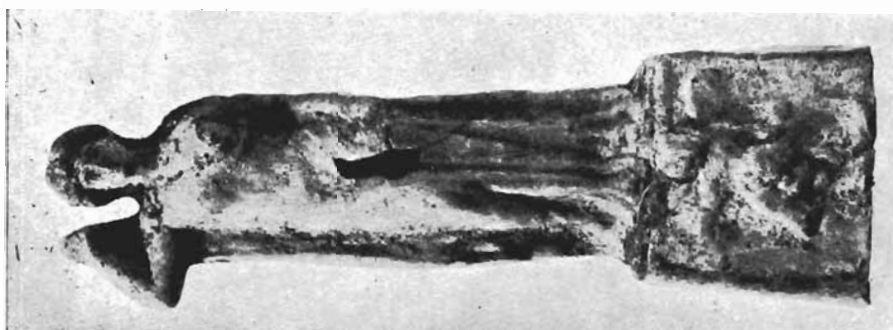
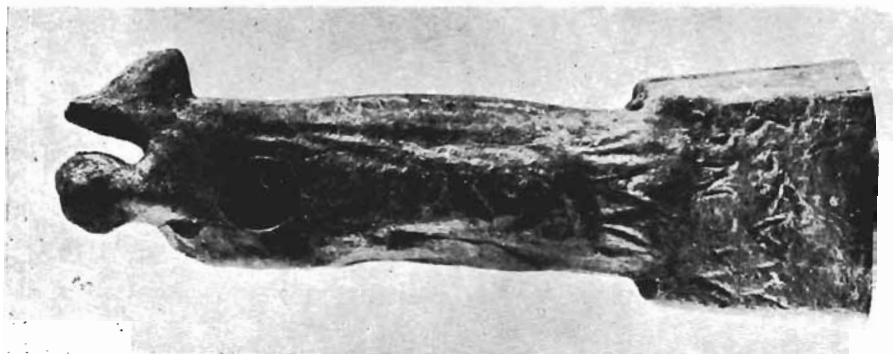
Ἄλλη ὄψη κατὰ τὸ τέλος τῆς ἰδίας ἀνασκαφῆς (54).



*Λείψανα τοῦ τείχους καὶ τοῦ Ἐπισθαιῶνος στὸ οἰκόπεδο Α. Νάστου,
α) ἀπὸ Νότον, β) ἀπὸ Αναμῶν (54).*



Λείψανα του Ἰπποδρόμου (54), α) Τὸ ποδίον ἀπὸ ΝΔ, β) Τὸ ἴδιο ἀπὸ Νότον,
γ) Κατασκευή μετὰξὺ τοῦ ποδίου καὶ τοῦ τείχους.



α - γ - Πήλινα ειδώλια από το οικείο του Νάσσου (54).



α - β) Ύαλινων πιτηρομόρφων ἀργείων τὸ ἄνω μέρος καὶ πύλινον εἰδώλιον ἀπὸ τὸ οἰκόπεδο Νάστων (54).

γ) Βαλσαμῆριον ἀπὸ τὸ οἰκόπεδο τοῦ ζωνηματοθεάτρου «Πάλλας» (59).



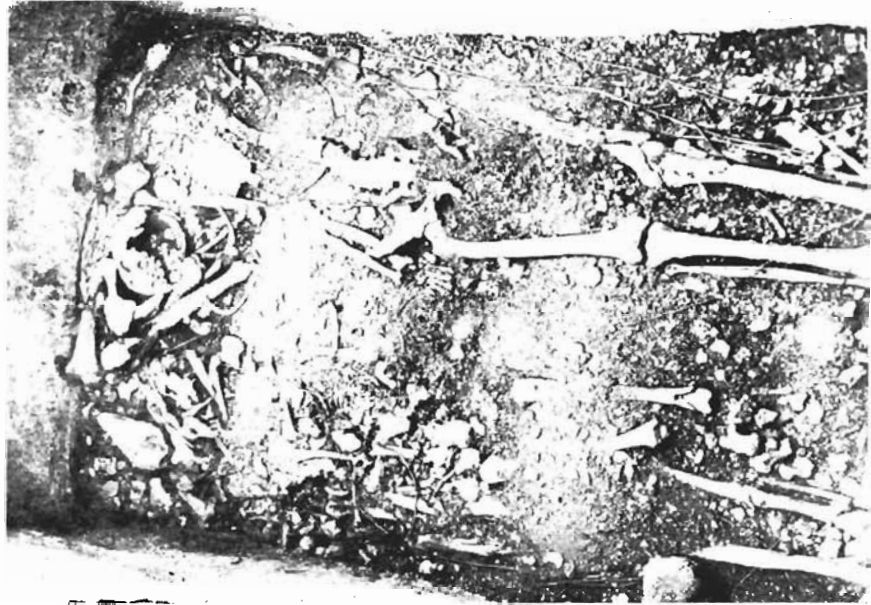
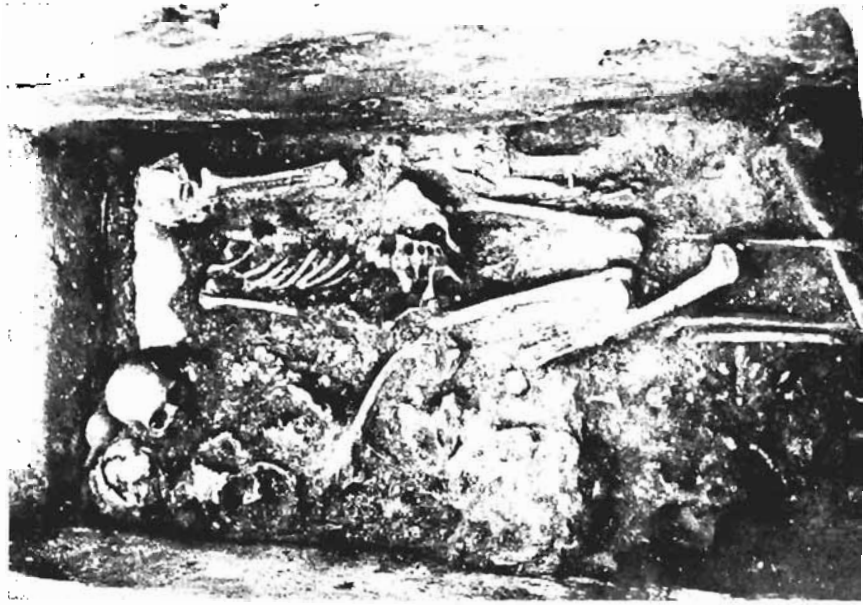
α - δ) Ἀρχιτεκτονικά μέλη ἐντειχισμένα στοῦ τείχος τῆς Θεσσαλονίκης (56).



β) Ο τάφος Ι από Α (57).



α) Άποψη από ΒΑ ομάδας τάφων του ανατολικού νεκροταφείου (57).



α - β) Το περιεχόμενο των τάφων υπ' αριθ. 4 και 5, από Α (57).



α - β) Ρωμαϊκῶν χρόνων ἐπίγραμμα καὶ ἐπιτύμβια ἐπιγραφή (57).



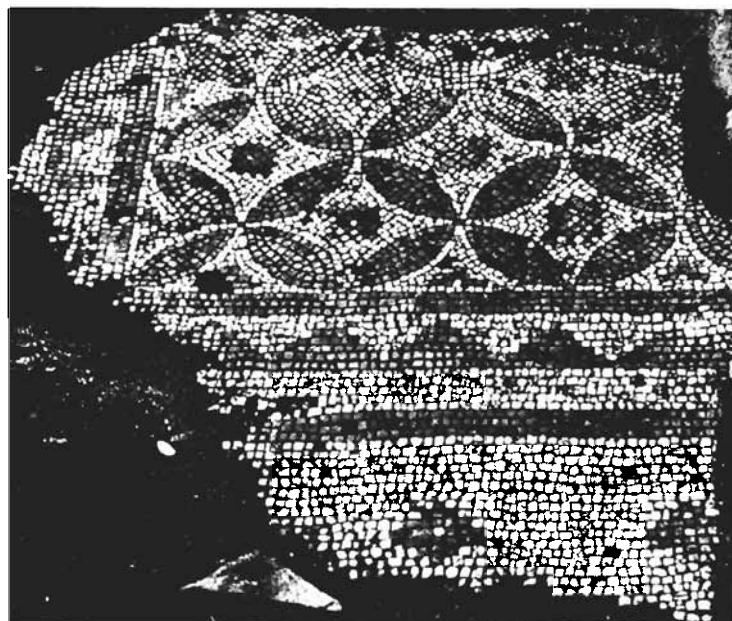
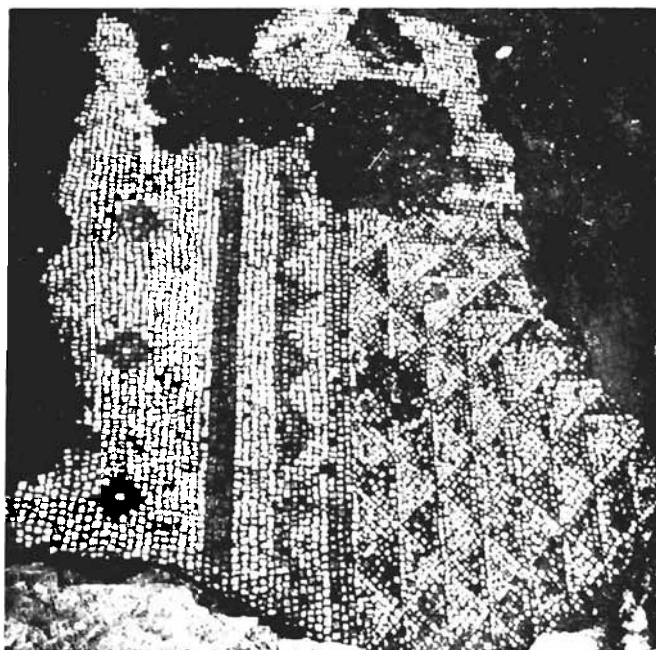
α) Πυξίδα και βάλσαμάρια τάφων ελληνιστικών χρόνων (57).



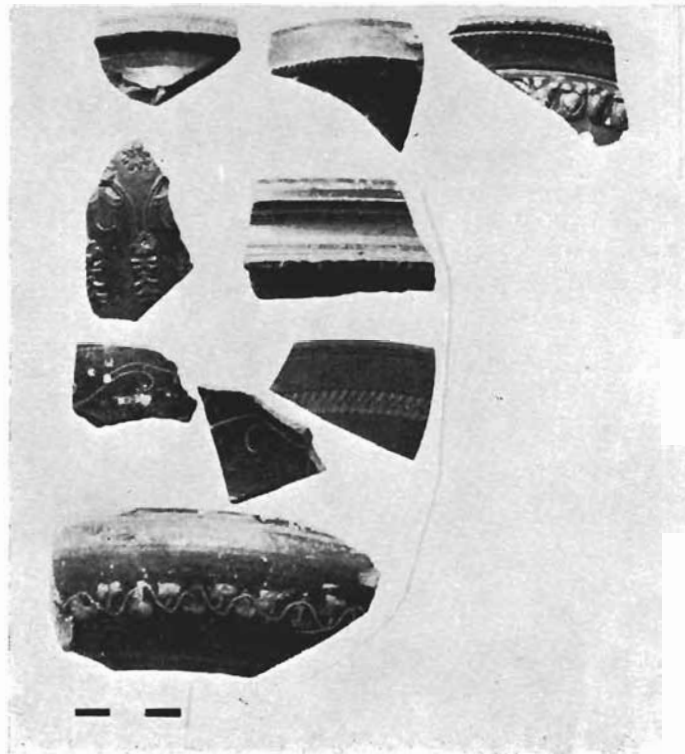
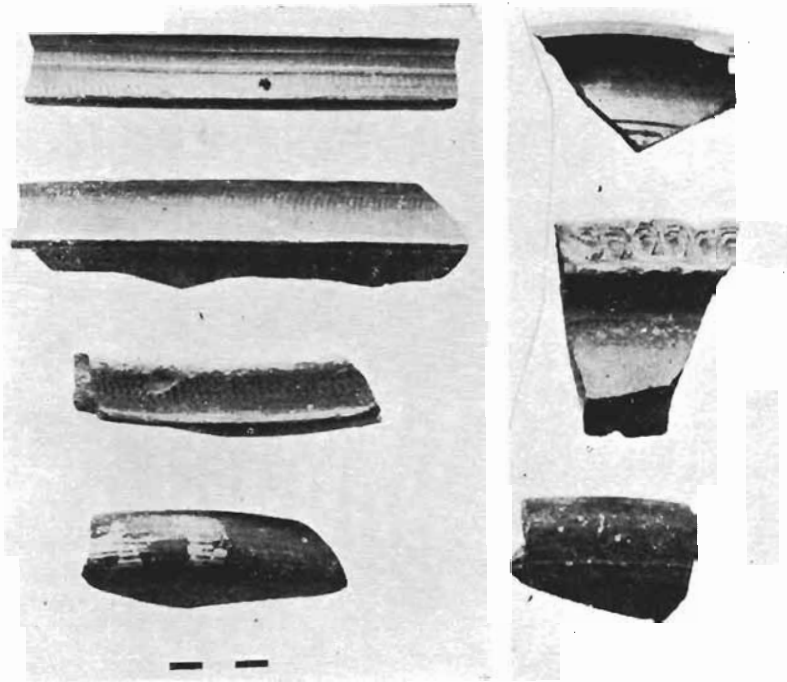
β - γ) Πήλινα αγγεία άλλων τάφων ρωμαϊκής εποχής (57).



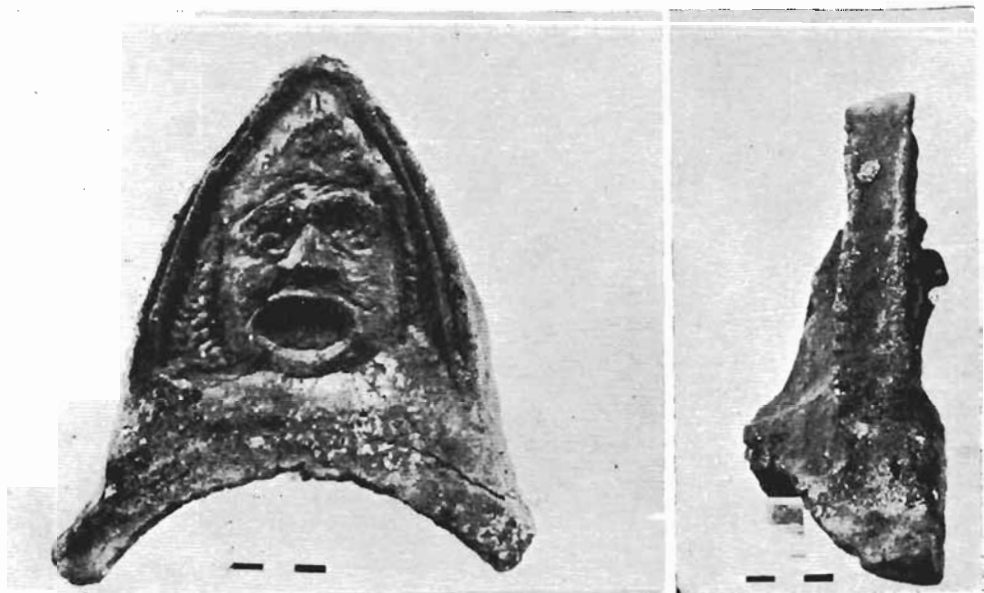
Τὰ ἀρχαία λείψανα στοῦ ΝΑ τμήμα τοῦ οἰκοπέδου Σ. Γεωργιάδη ἀπὸ Βορρᾶ (59).



α - β) Μέρη ψηφιδωτοῦ δαπέδου χωριζόμενα ἀπὸ μεταγενέστερο τοῖχο,
ἀπὸ Βορρά (59).



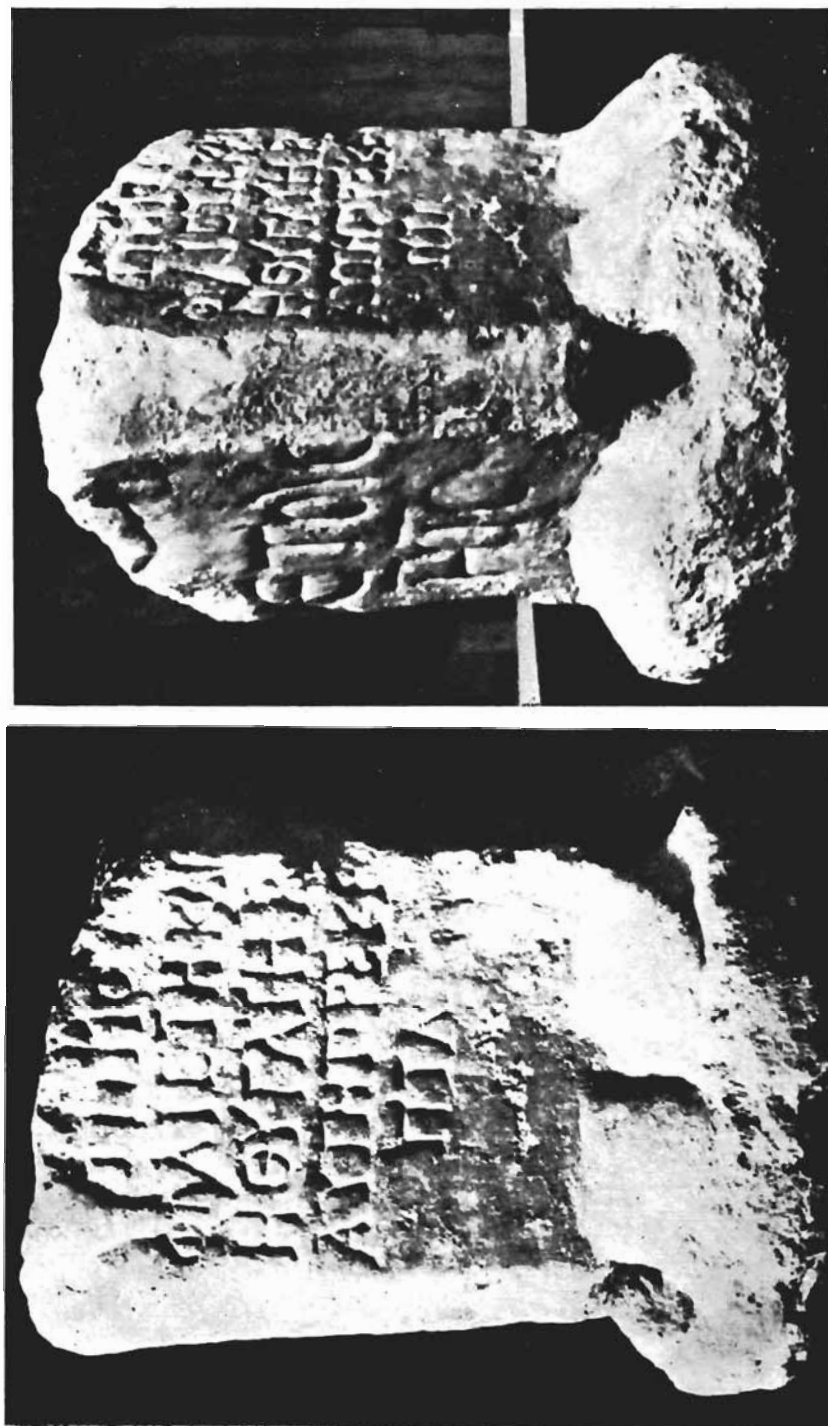
α - γ) Χαρακτηριστικά οστρακά από την ανασκαφή του οικισμού
Σ. Γεωργιάδη (59).



Ευρήματα στο οικόπεδο Σ. Γεωργιάδη, α - β) Μίτωπο πήλινον καλυπτῆρος,
γ - δ) Μέρη μαρμαρίνων ἀγαλμάτων (59).



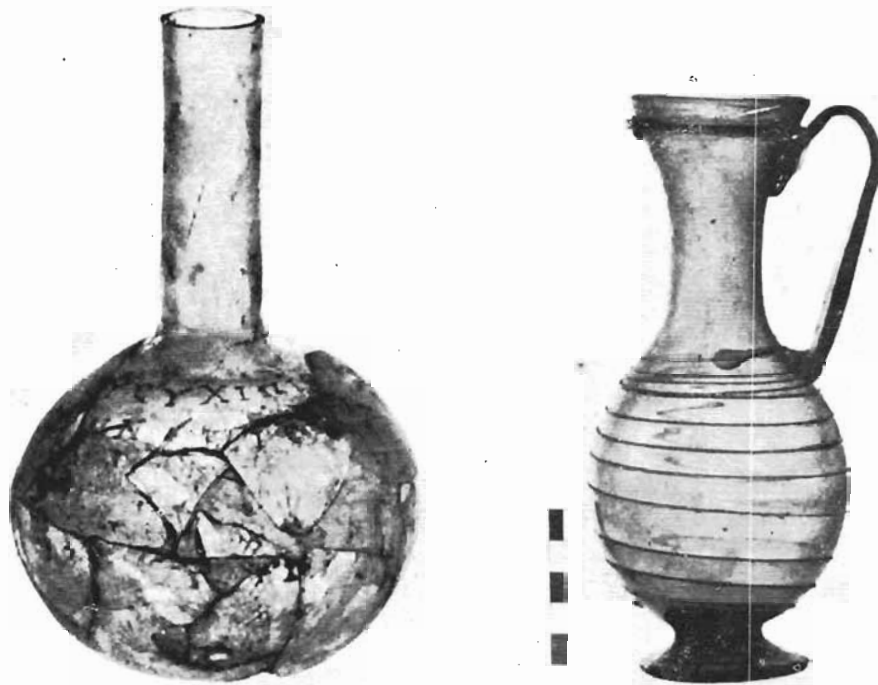
Μαρμάρινο επίχρνο και επιτύμβια επιγραφή από το οικόπεδο
Σ. Γεωργιάδη (59).



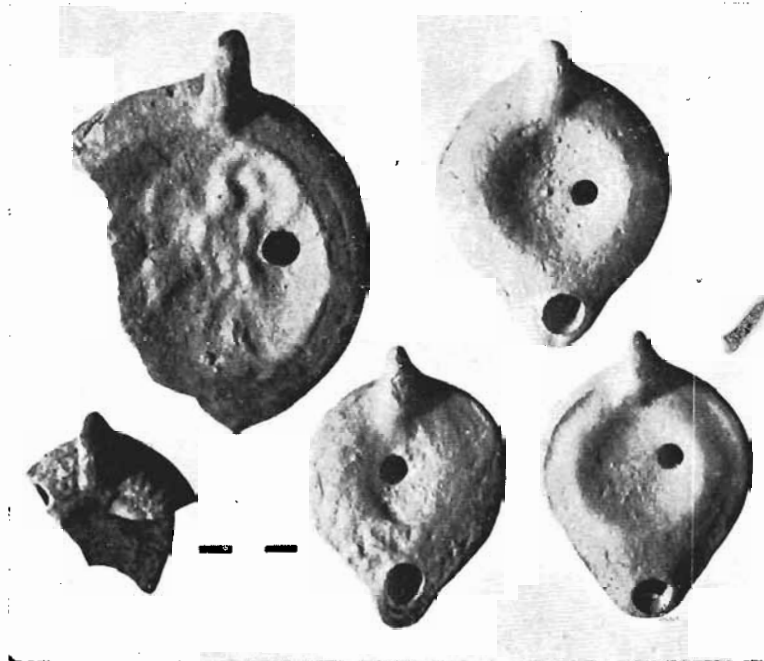
α-β) Ήνεπίγραφο μάρμαρο ἀπὸ τὸ οἰκόμενον Σ. Γεωργιάδη (59).



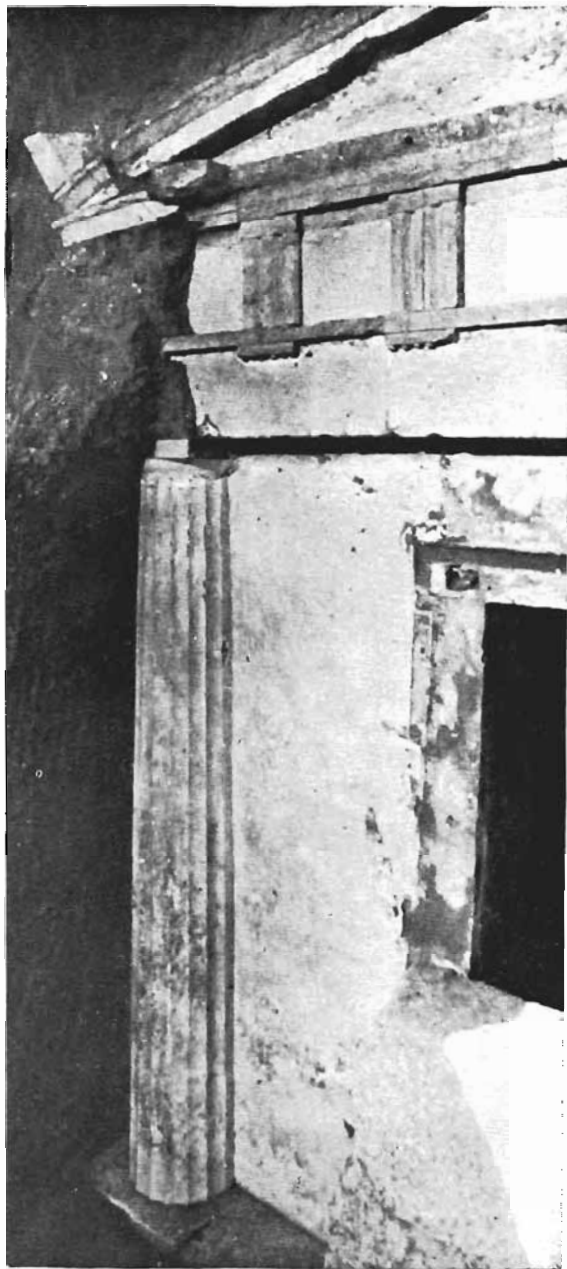
*α - β) Κεραμοσκεπαστος τάφος και σωρός πηλίνων βοϊδίων
στο οικόπεδο της οδού Φιλισής Έταιρείας, άριθ. 3 (59).*



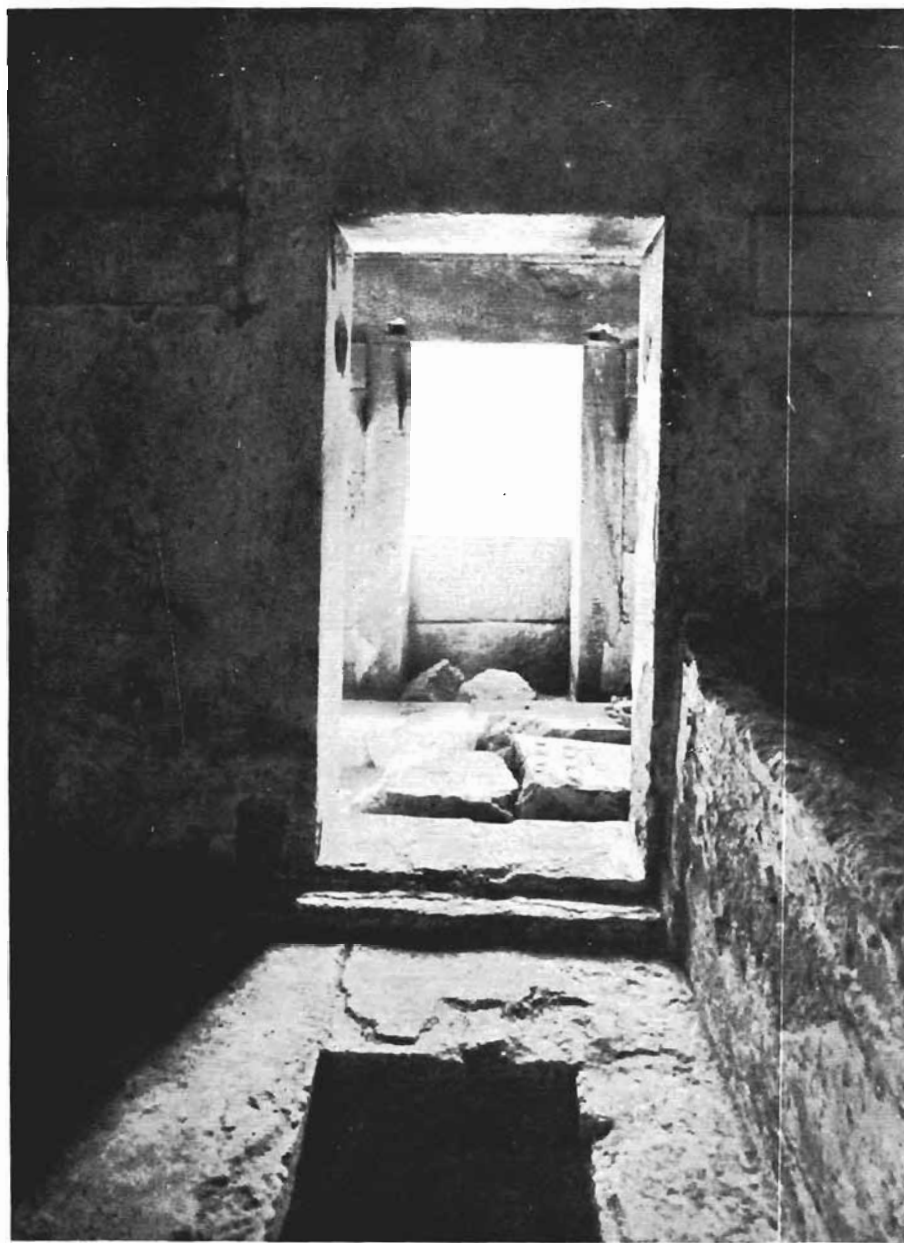
α) Ύαλινο δοχείο με παράσταση και επιγραφή από τάφο της Πανεπιστημιούπολης (57).
β) Ύαλινο δοχείο από τη θέση "Αλάρι της Έδέσσης.



γ) Πήλινοι λήγνοι από το οικόπεδο Σ. Γεωργιάδη (59).



Τὸ ἀριστερὸν τμήμα τῆς προσόψεως τοῦ διθαλάμου σαρκοφωτοῦ τοῦ Ἁγίου Ἀθανασίου (68).



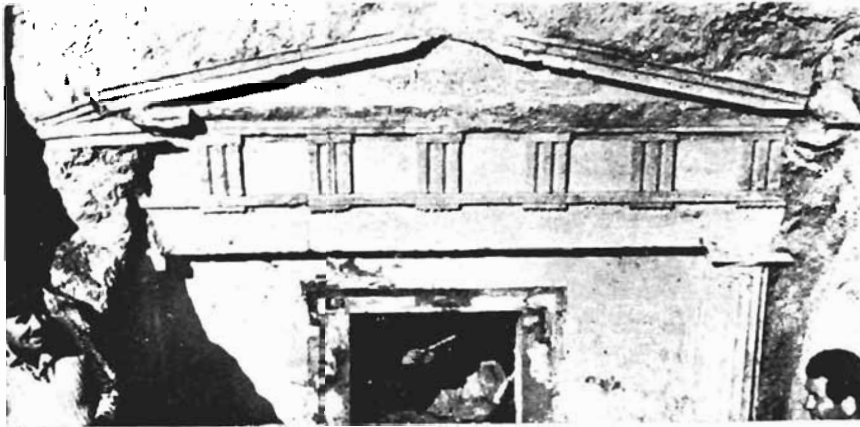
Τὸ ἐσωτερικὸ τοῦ τάφου ἀπὸ τὸ νεκρικὸ θάλαμο πρὸς τὸν προθάλαμο (68).



Οἱ κλίνεσσι τοῦ νεκροκοῦ θάλαμον (68).



α) Οί δύο ταρικοί τέρμβοι πρὸς Α. τοῦ Ἁγίου Ἀθωασίου,
ἄκρον ἀριστερὰ καὶ ἄκρον δεξιὰ (68).



β) Τὸ ἄνω μέρος τῆς προσόψεως τοῦ διθαλάμου τάφου (68).



γ) Ἀπὸ τὸ πρῶτο πλάνο πρὸς τὸ βάθος, στή σειρά : οἱ δύο τάφοι
μὲ τὴν ὀριζόντια στέγη, ὁ τέρμβος τοῦ διθαλάμου τάφου
καὶ ἡ τοίμπτα τοῦ σφρακτισμοῦ (68).



α - β) Ἀγγεῖα ἀπὸ τοὺς τάφοις τοῦ Ἁγίου Ἀθανασίου.



γ) Οἱ δύο τάφοι μὲ ὁριζόντια στέγη. δ) Τὰ ἀγγεῖα τοῦ πλν. 71β ὅπως βρέθηκαν (68).



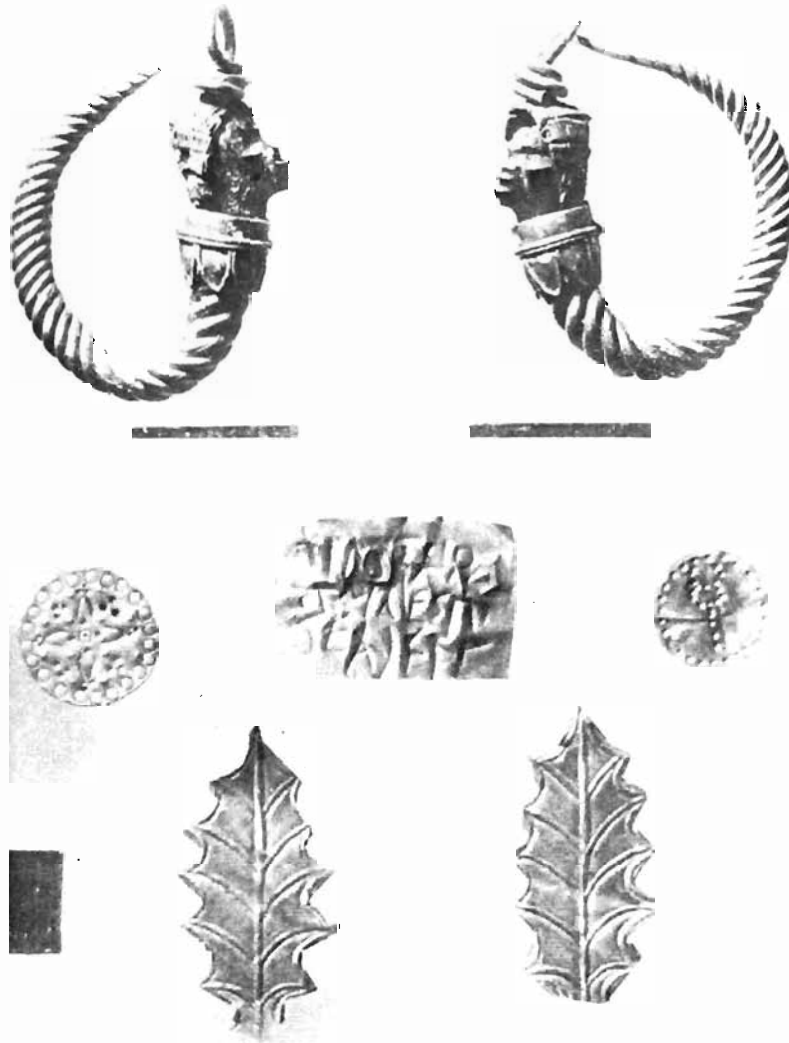
α - β) Αίγιο ύφους κεφαλάς πλήθον ειδωλίων (68).



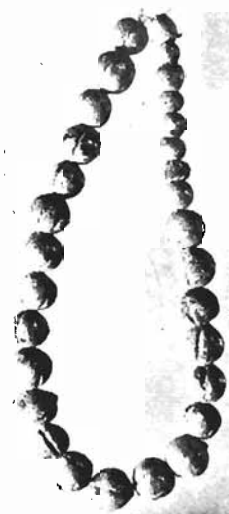
α - β) Μέρος αγαλματίου "Ερωτος και τμήμα πηλίνου αναγλύφου
από τον "Αγιο Αθανάσιο (68).



α) Πύλανο ειδώλιο, β, δ) Μέρη από επίθετα ανάγλυφα.
γ) Ψήφος από χρωματιστή φαλόμαζα (68).



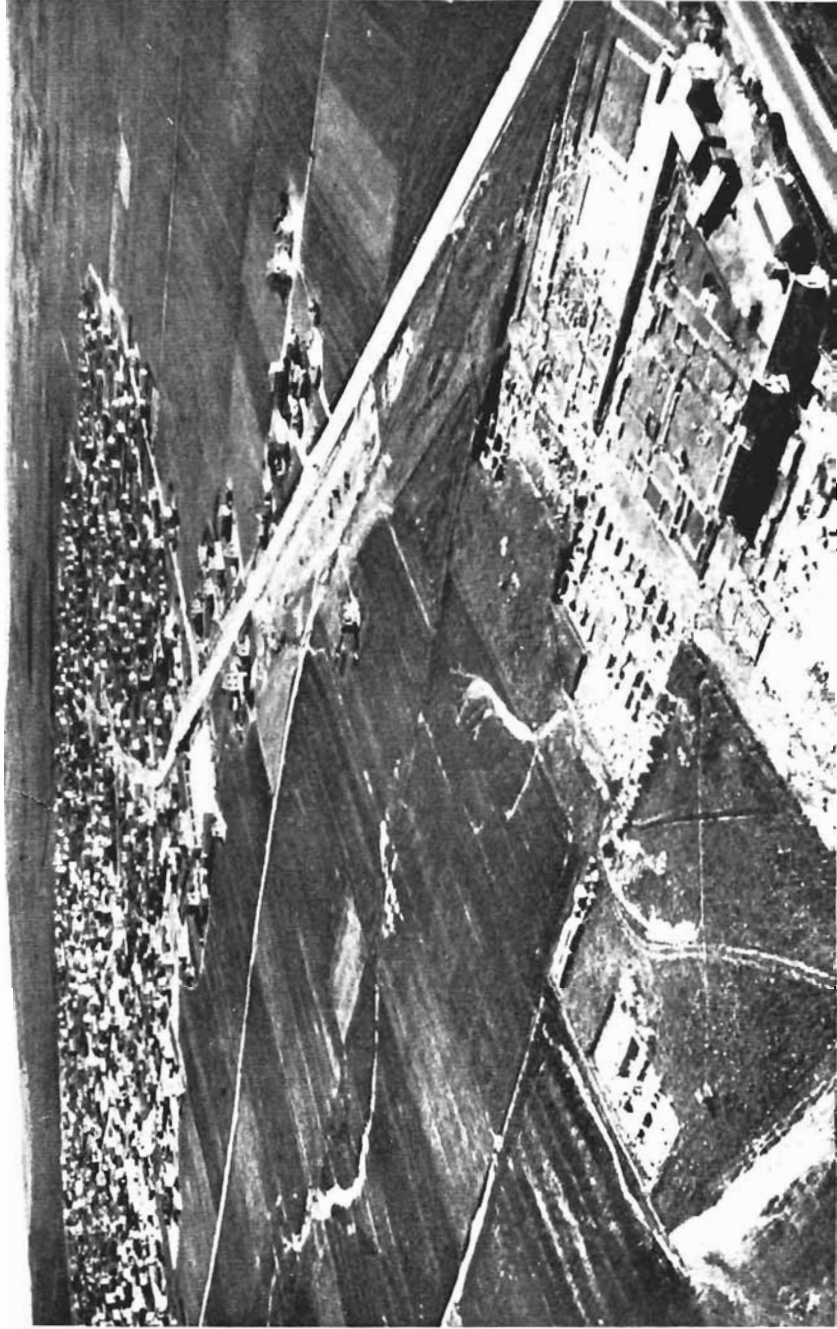
α) Χρυσά σχοινλαοίγια και β) άλλα χρυσά εφόρματα
από τους τάφους του Ἁγίου Ἀθανασίου (68).



α - β) Πηλινοι επίχρυστοι ψήφοι ὄσμον
ἀπὸ τὸν Ἁγίου Ἀθανάσιου (68).



γ) Μέρος μωμμαϊνῶν ἀγάλματος ἀπὸ
τῆ Γερακινοῦ (75), δ) Ἀγαλμάτιο μαρ-
μάρινο ἀπὸ τὸ Σωχὸ (82).



Αποψη από αεροπλάνο του κεντρικού τμήματος της άμισαφής της Πελάς με το χωριό Παλιά Πελά στο βάθος (88).



α - θ) Λείψματα πηλίνων είδωλίων τής Ελλάς (88).



α - β) Κάτω μέσος πηλίνον ειδωλίων και σφρά-
γισμα λαβής από την Πέλλα (88).
γ) Πήλινο άγγείο από τα Σεβαστιανά (98)



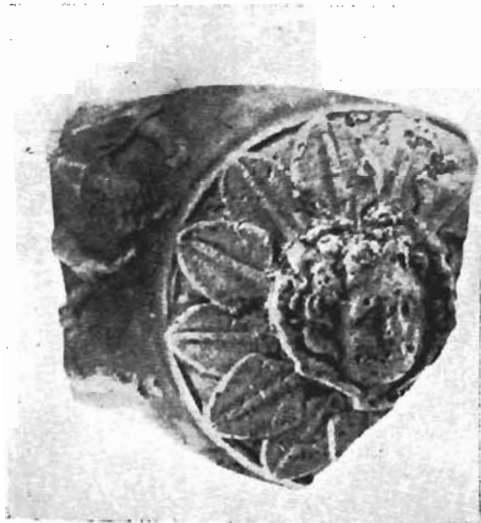
δ - ε) Νόμισμα του Κασσάνδρου από τη θέση Άλιαν της Έδεσσας (91).



α) Τμήμα τείχους τῆς Ἐδέσσης στὸ ὄπ' ἀριθ. 3107 ἀγροτεμάχιο τοῦ Λημ. Στανίση (90).



β) Τμήμα τείχους μὲ ὀρθογώνιο πύργο καὶ πύλη (90).



α) Τεχνητό σπήλαιο σὲ ἰζηματογενῆ βράχο πάνω στό τεῖχος, β) Τμήμα ἐπιγραφῆς, γ-ε) σήλινα εἰδήματα ἀπό τήν "Εἰδεσσα (90).



α - δ) Πήλινοι λάμπροι από την Έδεσσα (90).



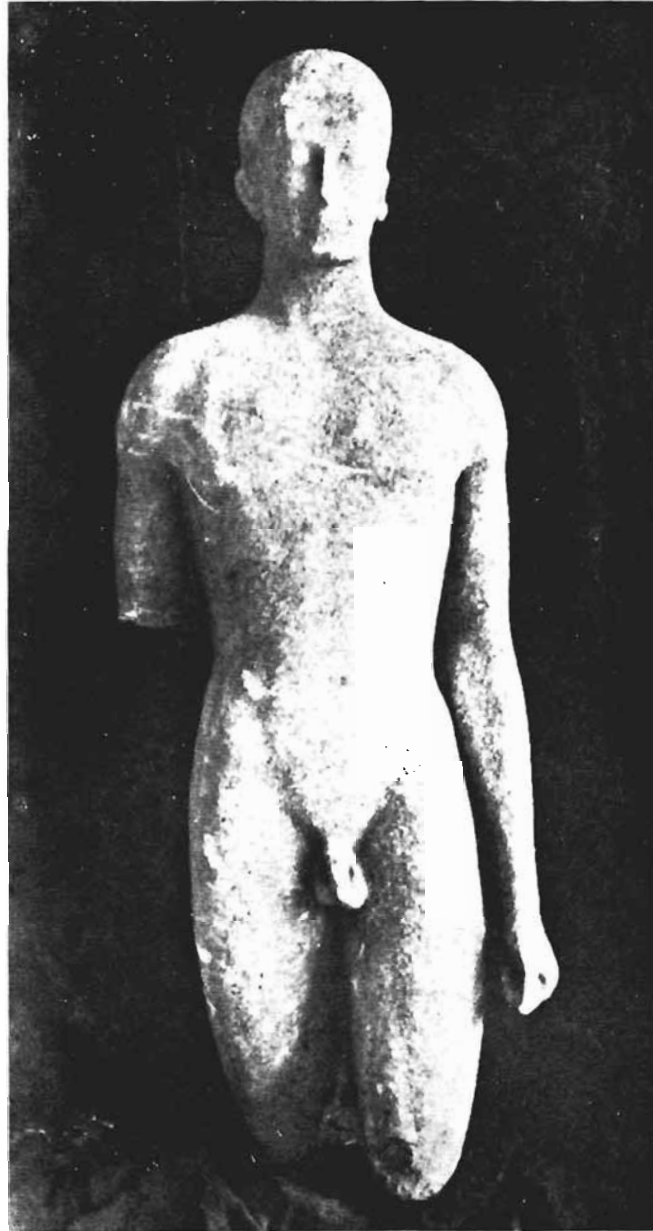
α) Ύεπελίγραφο ὄστρακο (90).



β - γ) Χάλκινη ὑδρία ἀπὸ τὴν περιοχὴ τῆς Ἐδέσσης (90).



α - β) Ἀνάγλυφο καὶ τμήμα ἀγάλματος στὴ Φλαμουριά Ἐδέσσης (99).
γ) Πήλινο ἀγγεῖο ἀπὸ θέσι Ἀλάνι τῆς Ἐδέσσης (91).



Ὁ μαρμάρινος ἀρχαῖος κούρος τοῦ Εἰδωπιῶ (103).



Τὰ πῶτα τοῦ ἀρχαῖου κόρυον τοῦ Ἐθρωπῶ (103).



*α - β) Παλατιανό, άποψη τής δοκιμιαστικής τομής από τήν κορυφή
πρός τόν περίβολο τοῦ τείχους καί αντίστροφα (105).*



α) Λείψανα τοίχων μέσ' από τον περίβολο του τείχους, β) Τοίχος στο φρέδι της κορυφής (105).



α - δ) Πήλινα εφόδια από το Παλατινό (105).



α - ε) Τρία πύλινα άργεΐα και προτομή από την περιοχή Βοαστών (113).



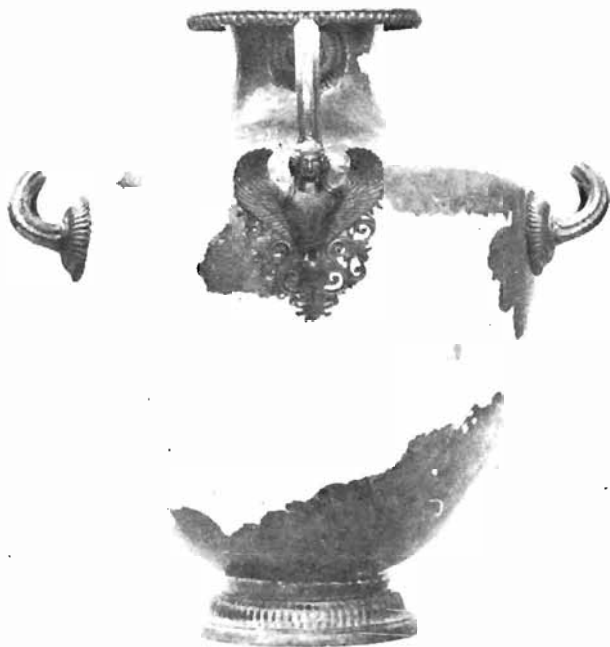
Ασπίδα παίσου-χριστιανική ζωγραφική από τη Νέα Πυζαρία (115).



α - β) Πήλινο γιδοόλιο και προτομή από τη Νέα Καλλιζοίτσει (116).



γ) Μόνοτο άγγείο από τον Άγιο Μάμα (123) και τριφυλλόστομες οινόχους από την Ποτίδαια (124).



α) Χαλκίνη έδορία από την Τορόνη (129).



β-γ) Ηήλινα έργετια από την Τροατική (131).



α - β) Μικροὶ χάλκινοι γοῦθοι ἀπὸ τῆς Ρητινῆς (111).



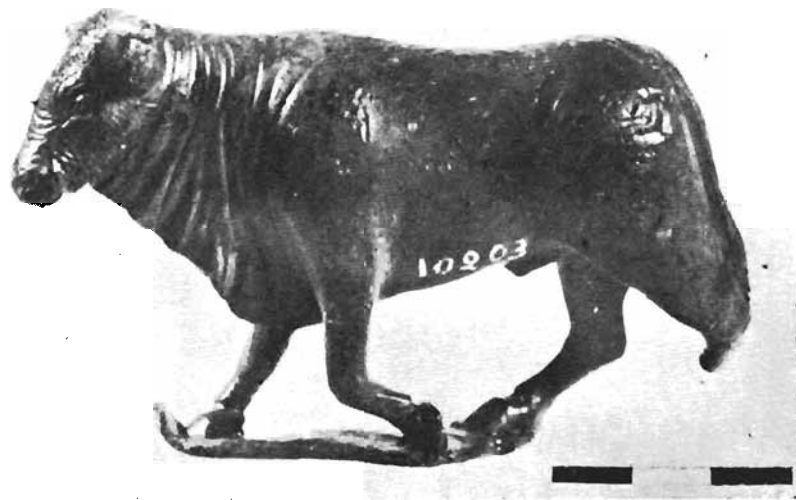
Χάλκινος Έρως από τη Ρητόνη (111).



Χάλκινος Ἡρακλῆς ἀπὸ τῆ Ρητιῶν (141).



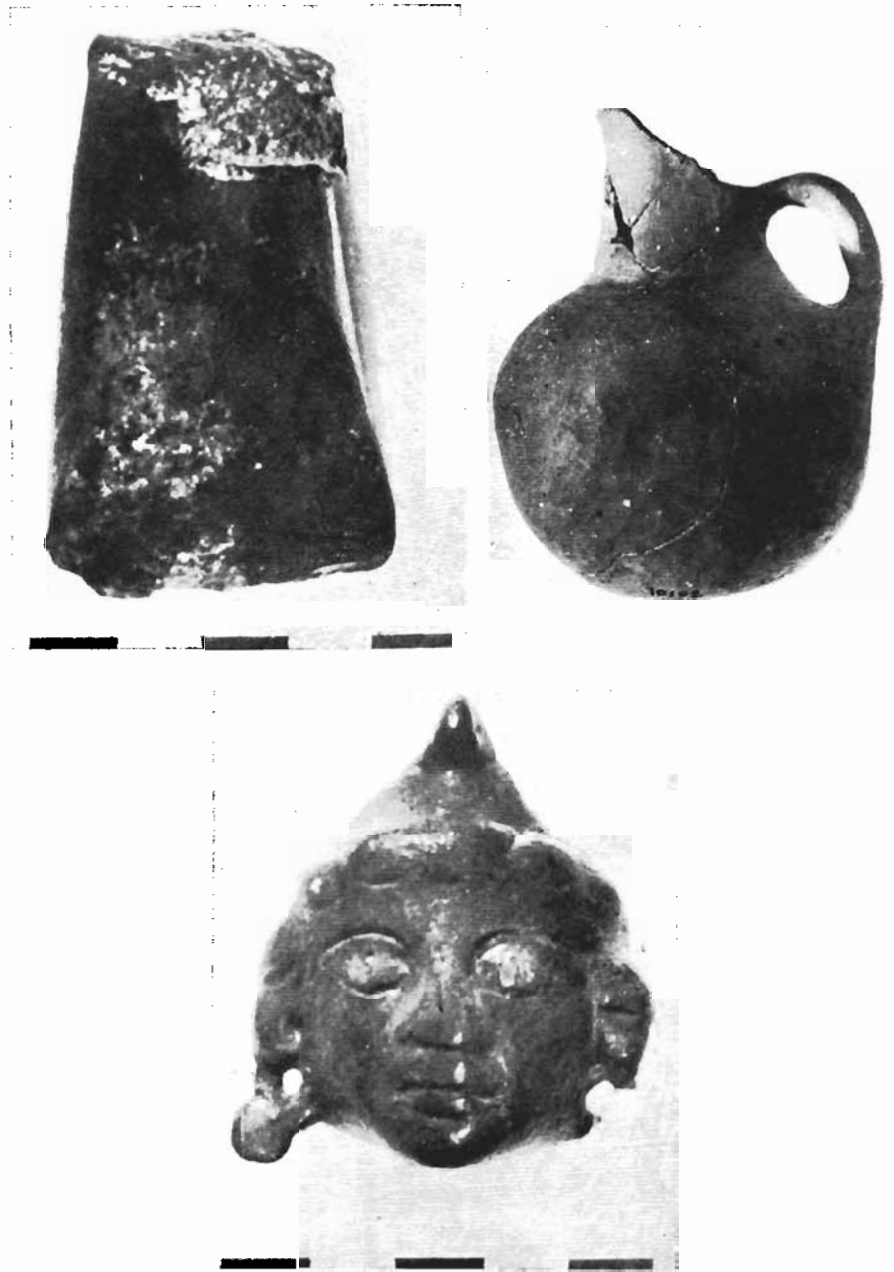
Χάλκινο σύμπλεγμα Ἡρακλῆ καὶ λέοντος τῆς Νεμέας (111).



α - β) Χάλκινοι ταύροι από τη Ρητίνη (141).



α - γ) Πτηνόμορφο και ζωόμορφα χάλκινα ειδώλια από τη Ρητίνη (141).



α - γ) Λίθινος πέλεκυς, πήλινη πρόχους και
χάλκινο κεφάλι από τη Ρητίνη Πιερίας (111).



α - β) Νομίσματα από την Ιθασία (147).



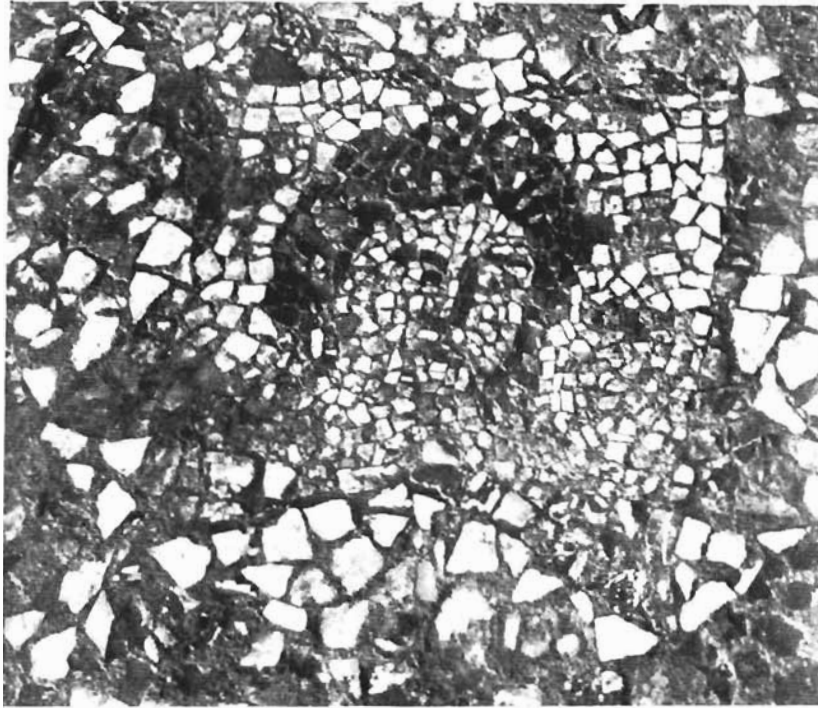
α - δ) Νομίσματα Βαλεριανού Α'. Μ. Κωνσταντίνου και Κρίσπου (57).



Ἐπιτομή ἀπὸ ἀεροφωτοῦ τῆς ἀνασκαφῆς τῆς Νέας Νικοφύδας (167).



Πήλινο ειδώλιο από τη Νέα Νιζομήδεια (167).



α) Ψηφιδωτό δάπεδο ρωμαϊκών θεμελιών κοντά στο Νησί της Ἀλεξανδρείας (171).



β) Προϊστορικό ἀγγείο ἀπὸ τὴν τούμπα τῆς Ἐπισκοπῆς (169).



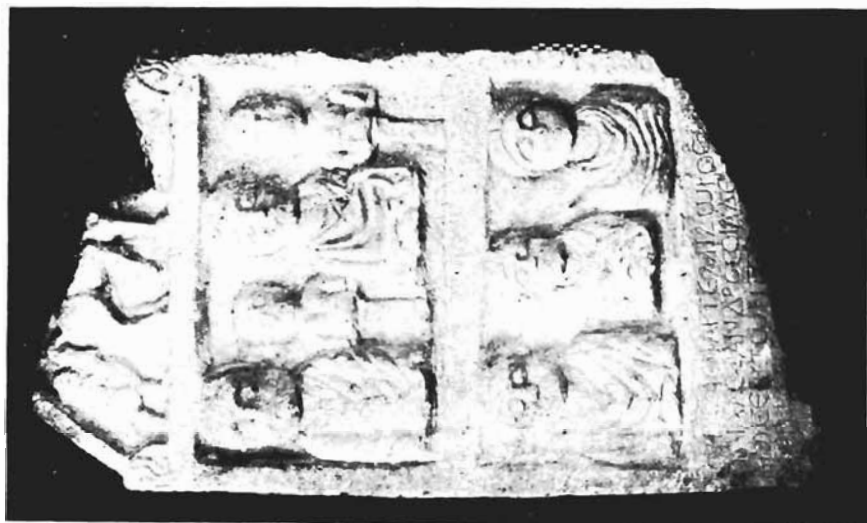
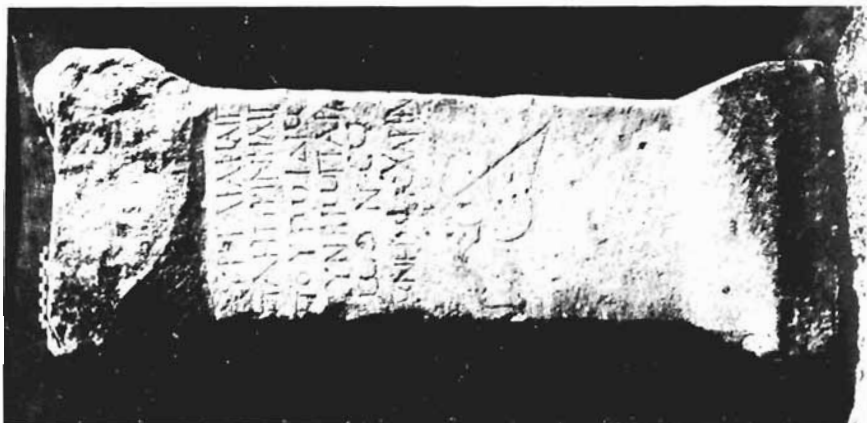
γ) Μαρμάρινη φιάλη ἀπὸ τὸ ρωμαϊκὸ κτήριο στὸ Μπαλτανέτο Ναύσης (164).



Μαρμάρινο άγαλμα Ἀρτέμιδος στό Μουσείο τῆς Φλωρίνης (193).



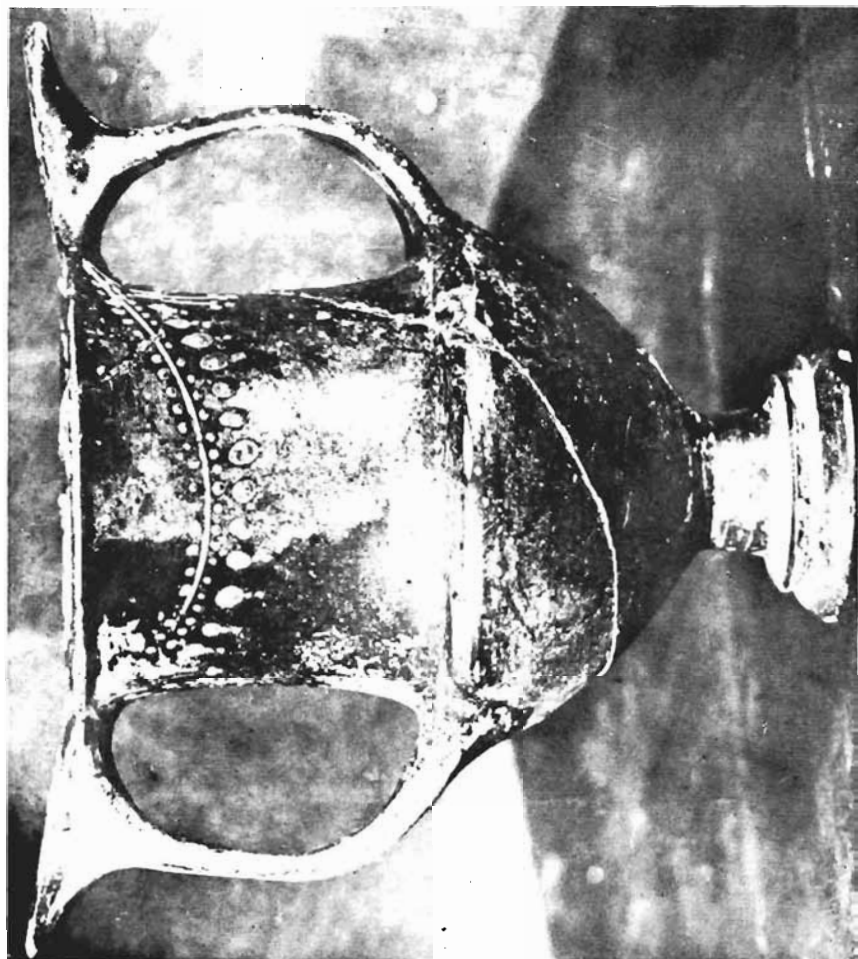
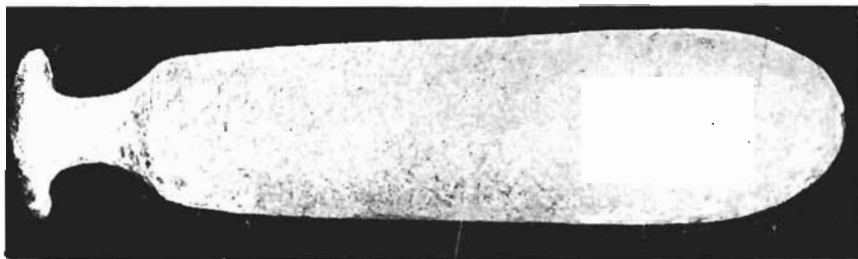
α - β) Από θραύει αιζον ἀνάπτυκτος τῆς Μορσείο τῆς Φιλισθίνης (193).



α - β) Ἀνάγλωφο και ἐνεπίγραφο ἐπιτύμβιο και ἄλλη ἐπιτύμβια ἐπιγραφή τοῦ Μουσείου τῆς Φλωρίνης (193).



Ἀνάπτυγμα παραστάσεως «ὁμηρικῶν σκέφων» τοῦ Μουσείου τῆς Θεσσαλονίκης· ἀπὸ τῆς Φλώρινα (193).



α - β) Κέρρατος και ἀλάβαστρο ἀπὸ τὰ Μέραινα (230).



α - β) Πήλινα ειδώλιο από το Καλόζαστρο (232).



γ) Δύχνος από τα Μέταλλα (230).