

ΝΕΩΤΕΡΑΙ ΕΡΕΥΝΑΙ
ΕΙΣ ΤΟΝ ΑΓΙΟΝ ΝΙΚΟΛΑΟΝ ΟΡΦΑΝΟΝ
ΘΕΣΣΑΛΟΝΙΚΗΣ

Αί κατά τὰ ἔτη 1959 καὶ 1960 γενόμεναι ὑπὸ τῆς Διευθύνσεως Ἀναστηλώσεως¹ καὶ ὑπὸ τὴν ἐποπτείαν μου ἐργασίαι εἰς τὸν ναὸν τοῦ Ἁγίου Νικολάου τοῦ Ὀρφανοῦ Θεσσαλονίκης σκοπὸν εἶχον ἄφ' ἑνὸς τὴν ἐπισκευὴν τοῦ μνημείου καὶ τὴν κατὰ τὸ δυνατόν ἀποκατάστασιν τῆς ἀρχικῆς του μορφῆς, ἄφ' ἑτέρου δὲ τὸν καθαρισμὸν καὶ τὴν στερέωσιν τῶν ἐξόχως πολυτίμων τοιχογραφιῶν του. Ἡ δημοσίευσίς τῶν σπουδαίων τούτων ζωγραφικῶν ἔργων, τῶν ὁποίων ὁ καθαρισμὸς συνετελέσθη με ἀπαράμιλλον δεξιότητιαν καὶ ζῆλον ὑπὸ τοῦ καλλιτέχνου συντηρητοῦ τῆς ὑπηρεσίας κ. Φ. Ζαχαρίου καὶ τοῦ συνεργείου του, καὶ πού ἡ μελέτη των με ἔχει ἀπὸ μακροῦ ἀπασχολήσει, θὰ ἴδῃ τὸ φῶς εἰς ἰδιαιτέρον ἐκτυπούμενον ἤδη βιβλίον. Ἐδῶ σκοπὸς μου εἶναι νὰ ἐκθέσω τὰ νέα περὶ τοῦ μνημείου στοιχεῖα, τὰ προκύψαντα ἀπὸ τὰς τελευταίως εἰς αὐτὸ γενομένας ἐργασίας. Πρὸ τούτου ὅμως νομίζω σκόπιμον νὰ προσθέσω ὀλίγας λέξεις εἰς ὅσα ἔγραψα εἰς προγενεστέραν μου ἐργασίαν² περὶ τοῦ ὀνόματος Ὀρφανός, πὺ φέρει ὁ ναός, καὶ περὶ τοῦ πιθανοῦ ἰδρυτοῦ τῆς μονῆς, εἰς τὴν ὁποίαν ὁ ναός ἀνήκεν, ἀκόμη δὲ νὰ ἐπιχειρήσω τὸν κάπως ἀκριβέστερον χρόνον τῆς ἰδρύσεως τοῦ ναοῦ καὶ τῆς μονῆς.

1. Ὁ ἰδρυτὴς καὶ ὁ χρόνος ἰδρύσεως τῆς μονῆς.

Εἰς τὴν ἀνωτέρω μνημονευθεῖσαν ἐργασίαν μου εἶχον καταλήξει εἰς τὸ συμπέρασμα, ὅτι ἰδρυτὴς τῆς μικρᾶς μονῆς τοῦ Ἁγίου Νικολάου ἦτο πιθανώτατα ὁ Νίκων Σκουτέριος Καπανδρίτης Ὀρφανός, κατὰ κόσμον Νικόλαος, ἀνήκων εἰς ἓνα κλάδον τῆς μεγάλης ἀρχοντικῆς οἰκογενείας τῶν Σκουτερίων Καπανδριτῶν, ἄλλο μέλος τῆς ὁποίας, ὁ νεαρὸς Γεώργιος

¹ Θέλω καὶ ἀπὸ τὴν θέσιν αὐτὴν νὰ εὐχαριστήσω θερμῶς τὸν Διευθυντὴν τῆς Ὑπηρεσίας Ἀναστηλώσεως κ. Ε. Στίκαν διὰ τὸ ἐνδιαφέρον του κατὰ τὴν ἐκτέλεσιν τῶν εἰς τὸ μνημεῖον ἐργασιῶν, καθὼς ἐπίσης καὶ τὸν τότε Ἐφορον Βυζαντινῶν Ἀρχαιοτήτων καὶ τῶρα καθηγητὴν τοῦ Πανεπιστημίου Θεσσαλονίκης κ. Σ. Πελεκανίδην διὰ τὴν πρόθυμον καὶ πολῦτιμον συμπαράστασίν του.

² Α. Ξυγοπούλου, Τέσσαρες μικροὶ ναοὶ τῆς Θεσσαλονίκης ἐκ τῶν χρόνων τῶν Παλαιολόγων, Θεσσαλονίκη 1952, 29 κ.έξ.

Σκουτέριος Καπανδρίτης, εἶχε ταφῆ εἰς τὴν μικρὰν μονήν, ὅπου εὑρέθη τὸ κάλυμμα τῆς σαρκοφάγου του, ἀποκείμενον τῶρα εἰς τὴν Μονὴν Βλατάδων. Ὡς πρὸς τὸν χρόνον ἰδρύσεως τῆς μονῆς, εἶχον παρατηρήσει ὅτι αὕτη ἀνήκει εἰς τὸν 14ον αἰῶνα. Ἦδη, μετὰ τὸν καθαρισμόν τῶν τοιχογραφιῶν, δυνάμεθα νὰ τοποθετήσωμεν κάπως ἀκριβέστερον τὴν διακόσμησιν αὐτὴν εἰς τὴν δευτέραν περίπου δεκαετίαν τοῦ 14ου αἰῶνος. Αἱ τοιχογραφίαι αὐταὶ εἶναι ἀσφαλῶς σύγχρονοι πρὸς τὴν κτίσιν τοῦ ναοῦ συνεπῶς καὶ πρὸς τὴν ἴδρυσιν τῆς μικρᾶς μονῆς, τῆς ὁποίας ὁ ναὸς οὗτος ἐχρησίμωεν ὡς καθολικόν.

Ὁ Tafrafi, χρησιμοποιοῦν σημειώσεις τοῦ Stanojevic' ἀπὸ τὸ σερβικὸν κείμενον τοῦ ἀρχιεπισκόπου Δανιὴλ (1323-1337), Βίοι τῶν Σέρβων ἡγεμόνων καὶ ἀρχιεπισκόπων, ὅπου γράφεται ὅτι ὁ κράλης Μιλοῦτιν (1282-1321) «fit construire à Thessalonique l' église Saint-Nicolas, ainsi que l' église Saint-Georges, où saint Sava fut sacré. Comme elle avait été détruite, Milutine la fit réédifier et la dota de villages et de métochia», ὑποθέτει ὅτι ἡ ἀναφερομένη ἐκκλησία τοῦ Ἁγίου Νικολάου εἶναι ἴσως ὁ Ὁρφανός.¹ Ἄλλ' ἀπὸ τὸ κείμενον, τοῦ ὁποίου ἀκριβεστάτην κατὰ λέξιν μετάφρασιν ὀφείλω εἰς τὴν εὐγενῆ καλωσύνην τοῦ ἀγαπητοῦ φίλου καὶ συναδέλφου κ. Μ. Λάσκαρι, ποῦ καὶ ἀπὸ τὴν θέσιν αὐτὴν θερμότητα εὐχαριστῶ, ἀπὸ τὸ κείμενον λοιπὸν αὐτὸ οὐδόλως προκύπτει τὸ συμπέρασμα ὅτι πρόκειται περὶ τοῦ Ὁρφανοῦ. Ἐκ τῶν συμφραζομένων φαίνεται μᾶλλον ὅτι πρόκειται περὶ τοῦ Ἁγίου Γεωργίου, τὸν ὁποῖον ὁ Tafrafi ταυτίζει πρὸς τὴν Μονὴν ἴσως τοῦ Φιλοκάλλου.

2. Ἡ ἀρχικὴ μορφή τοῦ ναοῦ.

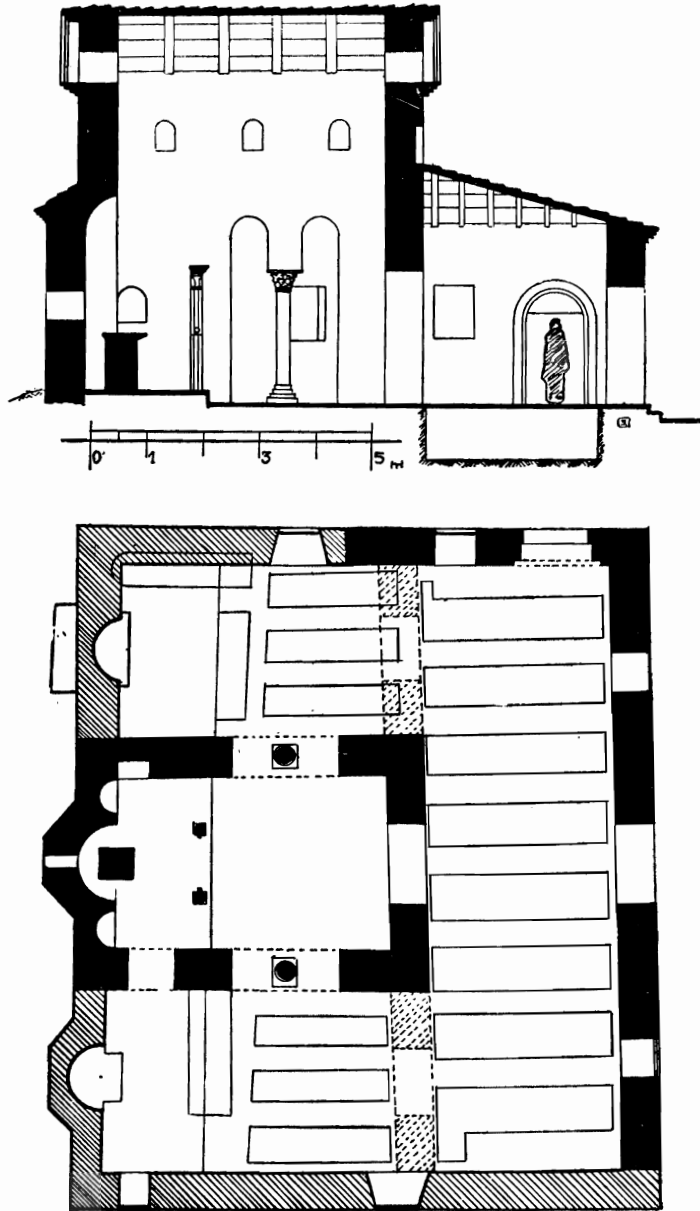
Ὁ πλῆρης καθαρισμὸς τοῦ ἐξωτερικοῦ τοῦ μνημείου (Πίν. Α') ἀπὸ τὰ μεταγενέστερα ἐπιχρίσματα καὶ ἀσβεστώματα, καθὼς καὶ τοῦ ἐσωτερικοῦ, εἰς τὰ μέρη βεβαίως εἰς τὰ ὁποῖα δὲν ὑπῆρχον τοιχογραφίαι, μᾶς ἐπέτρεψε νὰ καθορίσωμεν πολὺ ἀκριβέστερον, παρά εἰς τὴν πρώτην περὶ τοῦ ναοῦ τούτου ἐργασίαν μας² τὰ ἐκ τοῦ ἀρχικοῦ κτίσματος σφζόμενα τμήματα τοῦ ἐξωτερικοῦ τετραγώνου (εἰκ. 1).

Εἰς τὴν κάτωσιν τοῦ μνημείου, τὴν συνοδεύουσιν τὴν ἐργασίαν μας ἐκείνην, εἶχομεν σημειώσει ὡς ἀνήκοντα εἰς τὸν ἀρχικὸν ναὸν ὀλόκληρον τὴν δυτικὴν πλευρὰν τοῦ ἐξωτερικοῦ τετραγώνου, καθὼς ἐπίσης καὶ μέρος τοῦ πρὸς Δ ἄκρου τῆς νοτίας πλευρᾶς.³ Ἐκ τῆς μελέτης τῆς τοιχοδομίας, ὡς αὐτὴ ἀπεκαλύφθη μετὰ τὴν ἀπομάκρυνσιν τῶν νεωτέρων ἐπιχρισμάτων, ἡ

¹ O. Tafrafi, Thessalonique, des origines au XIVe siècle, Paris 1919, 309 κ.ἑξ.

² Ξυγγόπουλος, ἔνθ' ἄνωτ. 38 κ.ἑξ.

³ Αὐτόθι, σ. 35, εἰκ. 18.



Είκ. 1. Άγιος Νικόλαος Όρφανός. Κάτοψις και τομή του ναού μετά τās γενομένης εργασίας.

διαπίστωσις μας, ὡς πρὸς τὴν δυτικὴν πλευρὰν, ἐπεβεβαιώθη ἀπολύτως. Προκειμένου περὶ τῆς νοτίας πλευρᾶς ἔχομεν τώρα ἀσφαλεστέρας ἐνδείξεις. Τὸ δυτικὸν αὐτῆς ἡμισυ μετὰ τῆς θύρας καὶ ἐνὸς παραθύρου ἀνήκουν εἰς τὸ ἀρχικὸν κτίσμα. Κατὰ τὸ μέσον τῆς πλευρᾶς αὐτῆς τὸ παλαιὸν τμήμα διακόπτεται κανονικῶς. Εἰς τὸ πάχος τοῦ τοίχου κατὰ τὸ σημεῖον αὐτὸ διακρίνονται λείψανα γραπτῆς διακοσμῆσεως, δηλοῦσης τὴν ἀρχικῶς ἐκεῖ ὑπαρξίν θύρας, τὸ πλάτος τοῦ ἀνοίγματος τῆς ὁποίας δὲν εἶναι πλέον δυνατὸν νὰ ὀρίσωμεν. Τὰ δύο ἐπὶ τῆς δυτικῆς πλευρᾶς παράθυρα, καθὼς καὶ τὸ κατὰ τὴν νοτίαν, εἶναι ἀναμφισβητήτως σύγχρονα πρὸς τὸ ἀρχικὸν κτίσμα (Πίν. Α. 1). Τοῦτο ἀποδεικνύουν κατὰ τρόπον ἀπολύτως θετικὸν τὰ γραπτὰ κοσμήματα, τ' ἀποκαλυφθέντα εἰς τὸ πάχος τοῦ τοίχου, μεταξὺ τῶν ὁποίων διακρίνονται, ἐκατέρωθεν σταυροῦ, ἐκτὸς τῆς γνωστῆς ἐπιγραφῆς: Ι(ΗΣΟΥ)Σ Χ(ΡΙΣΤΟ)Σ ΝΙ-ΚΑ, καὶ αἱ ἀρκετὰ σπάνια: ΣΤ(ΑΥ)ΡΟΣ Ι(ΗΣΟΥ)Χ(ΡΙΣΤΟ)Υ Υ(ΙΟΥ)ΤΟΥ Θ(ΕΟΥ), Ε(ΛΕΝΗ) Ω(ΦΘΗ) Θ(ΕΟΥ) Τ(ΑΦΟΣ), Π(ΑΣ) ΧΡΙΣΤΙΑΝΟΣ ΠΡΟΣΚΥΝΕΙ ΣΤ(ΑΥ)ΡΟΝ Χ(ΡΙΣΤΟ)Υ Τ(ΟΝ) ΤΗΜΙΟΝ. Τὰ τελευταῖα δὲ αὐτὰ ἐνθυμίζουσιν τὰ ἀνάλογα, τὰ συνοδευοντα ὁμοίας μορφῆς διακόσμησιν εἰς τὴν μικρὰν κόγχην, τὴν εὑρισκομένην εἰς τὸ ἀνατολικὸν ἄκρον τῆς νοτίας πλευρᾶς τοῦ Ἱεροῦ, καὶ ἔχοντα οὕτω: ΣΤ(ΑΥ)ΡΟΣ Ι(ΗΣ)ΟΥ Χ(ΡΙΣΤ)ΟΥ Υ(ΙΟΥ)ΤΟΥ Θ(ΕΟΥ).

Ἄξια παρατηρήσεως εἶναι ἡ εὐθεία ἄνω πλευρὰ τῶν παραθύρων τούτων ἀντὶ τῆς συνήθους ἡμικυκλικῆς, τὴν ὁποίαν διετήρησαν τὰ μικρὰ ἀνοίγματα εἰς τὰς δύο πλευρὰς καὶ εἰς τὰ δύο ἀετώματα τοῦ ὑπὲρ τὰ πλάγια ὑψουμένου κεντρικοῦ κλίτους. Εἶναι πιθανὸν ὅτι ὁ ἀρχιτέκτων τοῦ μνημείου ἠθέλησε ν' ἁρμονίση τὰ παράθυρα αὐτὰ τοῦ ἐξωτερικοῦ τετραγώνου ἀφ' ἐνὸς πρὸς τὸ εὐθὺ ἀνώφλιον τῆς θύρας, τῆς ἀνοιγομένης εἰς τὸ μέσον τῆς δυτικῆς πλευρᾶς, καὶ ἀφ' ἑτέρου πρὸς τὴν εὐθείαν, μετὰ τὴν ὁποίαν περατοῦνται πρὸς τὰ ἄνω αἱ τρεῖς πλευραὶ τῶν πλαγίων κλιτῶν καὶ τοῦ νάρθηκος.

Σχετικῶς μετὰ τὴν δυτικὴν πλευρὰν τοῦ μνημείου εἶναι ἀνάγκη νὰ προσθέσω μίαν ἀκόμη παρατήρησιν. Μετὰ δηλαδὴ τὴν ἀφαίρεσιν τοῦ νεωτέρου ξυλίνου ὑποστέγου καὶ τῶν μεταγενεστέρων ἐπιχρισμάτων τοῦ ἐξωτερικοῦ, θ' ἀνέμενέ τις ν' ἀνευρίσκοντο αἱ ὀπαι πακτώσεως τῶν δοκῶν ἢ ἄλλα ἴχνη, δεικνύοντα τὴν ὑπαρξίν ἐκεῖ καὶ ἀρχικῶς ξυλίνου ὑποστέγου, τυπικοῦ, ὡς γνωστόν, ἐξαρτήματος τῶν ναῶν τῆς Μακεδονίας, ὑποστέγου, τὸ ὁποῖον διεδέχθη τὸ μεταγενέστερον, τὸ κατὰ τὰς ἐπισκευὰς ἀφαιρεθέν. Οὐδεμία ὁμως τοιαυτὴ ἐνδειξις παρουσιάσθη, δυναμένη νὰ μᾶς ἐπιτρέψῃ τὴν ὑπόθεσιν περὶ τῆς καὶ ἀρχικῶς ἐκεῖ ὑπάρξεως τοιοῦτου ὑποστέγου.

Εἰς τὴν πρώτην ἡμῶν μελέτην περὶ τοῦ μνημείου εἶχομεν καταλήξει εἰς τὸ συμπέρασμα, ὅτι ἡ δυτικὴ πλευρὰ τοῦ ἐσωτερικοῦ τετραγώνου ἐξετείνετο πρὸς Β καὶ πρὸς Ν μέχρι τῶν ἐξωτερικῶν τοίχων. Οὕτως ἐσχηματί-

ζοντο δεξιά και ἀριστερά τοῦ ἐσωτερικοῦ τετραγώνου δύο παρεκκλήσια συγκοινωνοῦντα μετὰ τοῦ κοινοῦ νάρθηκος διὰ θυρῶν, ὅπως τοῦτο συμβαίνει και διὰ τὸν κεντρικὸν ναόν.¹ Εἰς τὸ συμπέρασμα τοῦτο ὠδηγήθημεν ἀπὸ τὸ γεγονός, ὅτι εἰς τὴν βορείαν και τὴν νοτίαν ἐξωτερικὴν πλευρὰν τοῦ κεντρικοῦ τετραγώνου αἱ τοιχογραφίαι φθάνουν εἰς ἀπόστασιν 0,70 μ. ἀπὸ τῆς δυτικῆς γωνίας, γεγονός δεικνύον ὅτι ἐκεῖ ὑπῆρχεν ἄλλοτε τοῖχος, βαίων καθέτως πρὸς τὰς πλευρὰς ταύτας.² Ἐπίσης αἱ τοιχογραφίαι τῆς δυτικῆς ὄψεως τοῦ ἰδίου αὐτοῦ κεντρικοῦ τετραγώνου διακόπτονται ἀποτόμως και ἀνωμάλως εἰς τὴν βορείαν και τὴν νοτίαν γωνίαν, λεπτομέρεια δεικνύουσα ὅτι ἡ διακόσμησις συνεχιζέτο ἐπὶ τοῖχου μὴ ὑπάρχοντος πλέον.

Τ' ἀνωτέρω συμπεράσματα ἐπεβεβαίωσαν κατὰ τρόπον ἀναμφισβήτητον οἱ πολυάριθμοι τάφοι, οἱ εὑρεθέντες εἰς τὸ βόρειον, εἰς τὸ νότιον και εἰς τὸ δυτικὸν τμήμα τοῦ μνημείου περὶ τὸ κεντρικὸν τετράγωνον. Ἡ διάταξις τῶν τάφων τούτων, εἰς τοὺς ὁποίους θὰ ἐπανέλθωμεν και κατωτέρω, δεικνύει σαφῶς ὅτι οἱ κατὰ τὸ δυτικὸν διαμέρισμα, δηλαδή τὸν νάρθηκα, ὅπως ἐπίσης και οἱ τρεῖς παράλληλοι κατὰ τὸ βόρειον, ἀνήκουν εἰς ἐποχὴν, κατὰ τὴν ὁποίαν τὸ μνημεῖον διετήρει τὴν ἀρχικὴν του μορφήν. Πράγματι, οἱ τάφοι οὗτοι εἶναι κατεσκευασμένοι κατὰ τρόπον, ὥστε νὰ μεσολαβῇ μετὰ τῆς ἀνατολικῆς πλευρᾶς τῶν εἰς τὸν νάρθηκα εὑρισκομένων και τῆς δυτικῆς τῶν τριῶν τῶν εἰς τὸ βόρειον διαμέρισμα στενῆ λωρῆς, τὴν ὁποίαν ἀρχικῶς κατελάμβανεν ὁ τοῖχος, ὁ πρὸς τὸ μέρος αὐτὸ κλείων τὸ βόρειον παρεκκλήσιον.³ Ἀπὸ τὴν μελέτην ἐξ ἄλλου τῆς διατάξεως τῶν τάφων εἰς τὸ νότιον διαμέρισμα, καθὼς και τῶν εὑρεθέντων εἰς τὰ πρὸς Α ἄκρα τῶν δύο πλαγίων κλιτῶν, δυνάμεθα νὰ καταλήξωμεν εἰς μερικά συμπεράσματα περὶ τῆς προῖουσης ἐρειψώσεως τοῦ μνημείου. Οὕτως ὁ τοῖχος, ὁ κλείων πρὸς Δ τὸ νότιον παρεκκλήσιον, φαίνεται ὅτι εἶχεν ἐκλείψει ἐνωρίτερον τοῦ ἀντιστοίχου βορείου, διότι τὴν θέσιν αὐτοῦ καταλαμβάνει τὸ πρὸς Δ πέρασ τῶν τριῶν παραλλήλων τάφων, οἱ ὁποῖοι προφανῶς κατεσκευάσθησαν μετὰ τὴν ἐρείπωσίν του. Οἱ κατὰ τὸ ἀνατολικὸν ἄκρον τῶν δύο πλαγίων κλιτῶν τάφοι δύναται νὰ θεωρηθῇ βέβαιον ὅτι κατεσκευάσθησαν, ὅταν τὰ μέρη αὐτὰ τοῦ μνημείου εἶχον ἐρειπωθῇ. Τοῦτο βεβαιοῦται και ἀπὸ τὸ γεγονός ὅτι ὁ κατὰ τὴν ΝΑ γωνίαν τοῦ νοτίου κλίτους τάφος, ὁ ἔχων τὴν ἀνατολικὴν πλευρὰν ἡμικυκλικὴν, εὑρίσκεται ἐν μέρει κάτω ἀπὸ τὸν μεταγενεστέρως κτισθέντα ἐκεῖ τοῖχον. Ἐπειδὴ δὲ ὁ νεώτερος οὗτος τοῖχος ἔχει κτισθῇ εἰς τὴν ἰδίαν ἀκριβῶς θέσιν τοῦ παλαιοῦ, εἶναι φανερόν ὅτι ὁ ἐκεῖ τάφος κατεσκευάσθη, ὅταν κατὰ τὸ μέρος ἐκεῖνο τὸ μνημεῖον εἶχεν ἐρειπωθῇ.

¹ Αὐτόθι, 42 κ.εξ. και εἰκ. 23, 24.

² Βλ. αὐτόθι τὴν εἰκ. 23 εἰς τὴν σελ. 40.

³ Ὁ τοῖχος οὗτος, ὅπως και ὁ ἀντίστοιχος τῆς νοτίας πλευρᾶς, σημειοῦται μὲ διακεκομμένην γραμμὴν εἰς τὴν παρατιθεμένην κάτοψιν εἰκ. 1.

Μίαν τέλος ἀκόμη παρατήρησιν μᾶς ἐπιτρέπουσιν αἱ δύο συστάδες ἐκ τριῶν τάφων, αἱ ὑπάρχουσαι εἰς τὰ δύο πλάγια κλίτη. Αἱ πρὸς Α δηλαδὴ πλευραὶ τῶν ἐξ αὐτῶν τάφων εἶναι ἐλαφρῶς λοξαὶ καὶ φαίνονται ἀκολουθοῦσαι μίαν διαγώνιον γραμμὴν. Τοῦτο μᾶς ὀδηγεῖ εἰς τὴν εἰκασίαν, ὅτι ἐκεῖ ὑπῆρχε τοῖχος βαίνων διαγωνίως καὶ κλείων πρὸς Α τὰ δύο κλίτη. Εἶναι δηλαδὴ πολὺ πιθανὸν ὅτι μετὰ τὴν κατάρρευσιν τοῦ πρὸς Α ἄκρου τῶν δύο κλιτῶν καὶ πρὸ τῆς κατασκευῆς τῶν νῦν σωζομένων τοίχων τὰ δύο κλίτη ἐφράσσοντο κατὰ τὸ μέρος ἐκεῖνο διὰ προχείρου τοίχου, τὴν κατεύθυνσιν τοῦ ὁποίου ἠκολούθησαν οἱ ἀνοιγέστες τάφοι. Τὸ γεγονὸς ἐξ ἄλλου ὅτι ἢ πρὸς Δ πλευρὰ τῶν τριῶν τάφων τοῦ βορείου κλίτους ἀκολουθεῖ τὴν γραμμὴν τοῦ ἐκεῖ ὑπάρχοντος τοίχου, μὲ τὸν ὅποιον ἐκλείετο πρὸς Δ τὸ κλίτος τοῦτο, μᾶς ἐπιτρέπει νὰ συμπεράνωμεν ὅτι ὁ τοῖχος αὐτὸς κατέπεσεν ἀργότερον, ὑπῆρχε δηλαδὴ ἀκόμη, ὅταν τὸ πρὸς Α μέρος τοῦ κλίτους εἶχεν ἐρειπωθῆ καὶ ὅταν ἀκόμη εἶχε κτισθῆ ὁ πρόχειρος διαγώνιος τοῖχος, τοῦ ὁποίου τὴν πιθανωτάτην ὑπαρξίν ὀρίζουν αἱ πρὸς Α λοξαὶ πλευραὶ τῶν τριῶν παραλλήλων τάφων.

Ἀπομένουν ὅμως ἀκόμη μερικὰ προβλήματα, τῶν ὁποίων σήμερον δὲν εἶναι πλέον δυνατόν νὰ εὑρωμεν τὴν λύσιν. Πότε δηλαδὴ ἐγένεν ἡ ἐρειπίωσις τῶν πρὸς Α ἄκρων τῶν πλαγίων κλιτῶν καὶ ποία ἢ αἰτία τῆς ἐρειπίωσέως των, ἐπίσης δὲ καὶ πότε ἀνεκτίσθησαν τὰ μέρη αὐτὰ τοῦ μνημείου. Ὡς πρὸς τὸν χρόνον καὶ τὸν λόγον τῆς ἐρειπίωσέως, οὐδὲν δύναται νὰ λεχθῆ. Ἡ ἀνοικοδόμησις των ὅμως θὰ ἐγένεν, ἂν κρίνωμεν ἀπὸ τὸν ἀρκετὰ εὐτελεῆ τρόπον τῆς τοιχοδομίας, εἰς χρόνους δυναμένους ἴσως νὰ τοποθετηθοῦν περὶ τὰ τέλη τοῦ 18ου αἰῶνος. Δὲν γνωρίζομεν ὅμως πόσος χρόνος παρήλθεν μεταξὺ τῆς ἐρειπίωσέως καὶ τῆς ἀνοικοδομήσεως. Πάντως ἡ πιθανὴ ὑπαρξίς τοῦ ἐγκαρσίου τοίχου καὶ οἱ τάφοι κάτωθι τῆς σημερινῆς ΝΑ γωνίας δεικνύουν ὅτι ἡ ἀνοικοδόμησις δὲν ἐγένεν ἀμέσως. Βέβαιον ἐν τούτοις νομίζω ὅτι εἰς τὰ κατερειπωθέντα μέρη θὰ εἶχον κατασκευασθῆ πρόχειροι ξύλινοι ἴσως στέγαι. Τοῦτο συμπεραίνω ἀπὸ τὸ γεγονὸς, ὅτι αἱ ἐπὶ τῶν ἐξωτερικῶν πλευρῶν τοῦ κεντρικοῦ τετραγώνου τοιχογραφίαι διετηρήθησαν εἰς ἀρίστην κατάστασιν, πρᾶγμα ποῦ δὲν θὰ συνέβαινε ἂν αὐταὶ εὑρίσκοντο ἐπὶ μακρὸν ἐκτεθειμέναι εἰς τὸ ὑπαιθρον.

3. Οἱ τάφοι.

Οἱ δεκαεπτὰ τάφοι, οἱ ἀποκαλυφθέντες εἰς τοὺς περὶ τὸ κεντρικὸν τετράγωνον χώρους, ἀνήκουν, ὡς εἶδομεν, εἰς διαφόρους ἐποχάς. Σύγχρονοι πρὸς τὴν ἴδρυσιν τοῦ μνημείου φαίνεται ὅτι εἶναι οἱ τοῦ δυτικοῦ διαμερίσματος, δηλαδὴ τοῦ νόρθηκος. Ἡ διάταξις πράγματι αὐτῶν κατὰ τὸ μέρος τοῦτο ἀκολουθεῖ τὰς ἀρχιτεκτονικὰς γραμμὰς τοῦ κτίσματος. Ἀργότερον

φαίνεται ότι κατεσκευάσθησαν οί τρεις παράλληλοι τοῦ βορείου κλίτους, μεταγενεστέρως δὲ οἱ λοιποί.

Οἱ τάφοι οὗτοι δὲν παρουσιάζουν ἰδιαίτερον ἐνδιαφέρον. Εἶναι ἀπλαῖ ὀρθογώνιοι πλινθόκτιστοι θῆκαι στεγαζόμενοι μὲ τὰς πλάκας τοῦ δαπέδου. Ἡ μόνη ὑπάρχουσα ἰδιορρυθμία εἶναι ἡ παρατηρουμένη εἰς τοὺς δύο ἀκραίους τάφους τοῦ νότου. Οὗτοι ἔχουν προσκεκολλημένην εἰς τὸ ἄνω μέρος τῆς μιᾶς τῶν μακρῶν τῶν πλευρῶν μικρὰν ὀρθογώνιον κόγχην ἀγνώστου, εἰς ἔμὲ τοῦλάχιστον, προορισμοῦ.

Ἡ ὑπαρξίς τόσων τάφων εἰς τὸ δάπεδον τοῦ ναοῦ, ἡ ἀνεύρεσις τῶν ὁποίων ἐπιβεβαιώνει τὴν παλαιὰν περὶ τούτων παράδοσιν,¹ δὲν εἶναι μοναδικὸν παράδειγμα προκειμένου περὶ τοῦ καθολικοῦ μονῆς, ὡς ἦτο ὁ ναὸς τοῦ Ἁγίου Νικολάου. Εἰς αὐτὴν τὴν Θεσσαλονίκην ἀνευρέθη εἰς ὁμοίαν περίπου θέσιν σειρά τάφων ἐντὸς τοῦ καθολικοῦ τῆς παλαιᾶς Μονῆς τοῦ Λατόμου (νῦν Ὁσίου Δαβίδ),² ἡ ὑπαρξίς δὲ κρύπτει μὲ πολυαριθμούς τάφους εἰς τὸν ναὸν τῶν Ταξιαρχῶν μᾶς ὠδήγησεν εἰς τὴν εἰκασίαν, ὅτι καὶ ἡ ἐκκλησία αὐτὴ ἀπετέλει πιθανώτατα κατὰ τοὺς βυζαντινοὺς χρόνους τὸ καθολικὸν μονῆς.³ Ἡ κατασκευὴ τέλους τάφων καὶ κατὰ τοὺς μετὰ τὴν Ἄλωσιν χρόνους, ἀκόμη καὶ ὅταν τμήματα τοῦ ναοῦ εἶχον ἐρειπωθῆ, ἐξηγεῖται ἀπὸ τὸ γεγονός, ὅτι ὁ ναῖσκος ἐξηκολούθησε νὰ παραμένῃ εἰς χεῖρας τῶν χριστιανῶν καὶ κατὰ τὴν περίοδον τῆς Τουρκοκρατίας ὡς μετόχιον τῆς Μονῆς Βλαττάδων, ἡ ὁποία ἀπελάμβανεν ἐιδικῶν προνομίων καθ' ὅλους τοὺς μετὰ τὴν Ἄλωσιν αἰῶνας.

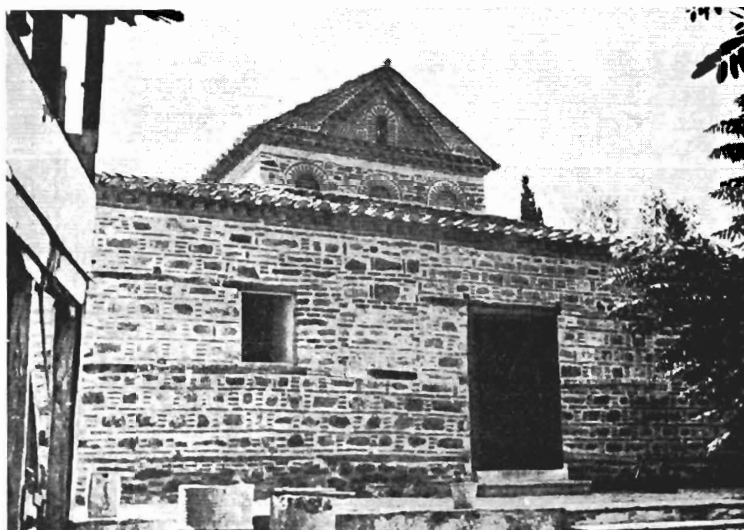
4. Τὸ τέμπλον.

Σχετικῶς μὲ τὸ μαρμαρινὸν τέμπλον, ἀφ' ἑνὸς ἡ ἀφαίρεσις τῶν εἰκόνων καὶ τῶν ξυλίνων νεωτέρων προσθηκῶν, ἀφ' ἑτέρου δὲ ὁ καθαρισμὸς τῶν τοιχογραφιῶν εἰς τὰς δύο καθέτους πλευρὰς τοῦ Ἱεροῦ, εἰς τὰς ὁποίας στηρίζεται τὸ ἐπιστύλιον, μᾶς ἐπέτρεψαν μίαν λίαν περιέργον διαπίστωσιν. Φαίνεται δηλαδὴ πιθανὸν ὅτι εἰς τὸ τέμπλον αὐτὸ δὲν ὑπῆρχον μαρμάρινα θωράκια κλείοντα τὸ κάτω μέρος τῶν δύο ἐκατέρωθεν τῆς Ὁραίας πύλης τμημάτων. Πράγματι, οὔτε ἐπὶ τοῦ μαρμαρινοῦ δαπέδου ἐκατέρωθεν τῶν δύο στύλων, τῶν βασταζόντων τὸ ἐπιστύλιον, οὔτε εἰς τὰς πλαγίας πλευρὰς τοῦ τετραγώνου κάτω τμήματος τῶν στύλων τούτων οὐδὲν ἔχνος ὀπῆς διὰ τὴν στερέωσιν θωρακίου ὑπάρχει. Ἀλλὰ καὶ εἰς τὰς δύο καθέτους πλευρὰς τοῦ Ἱεροῦ αἱ ἄριστα διατηρούμεναι τοιχογραφίαι, οὐδαμοῦ δεικνύουσιν οὐδὲ τὸ ἐλάχιστον σημεῖον, ὅπου θὰ ἦτο δυνατόν νὰ εἶχε προσαρμοσθῆ

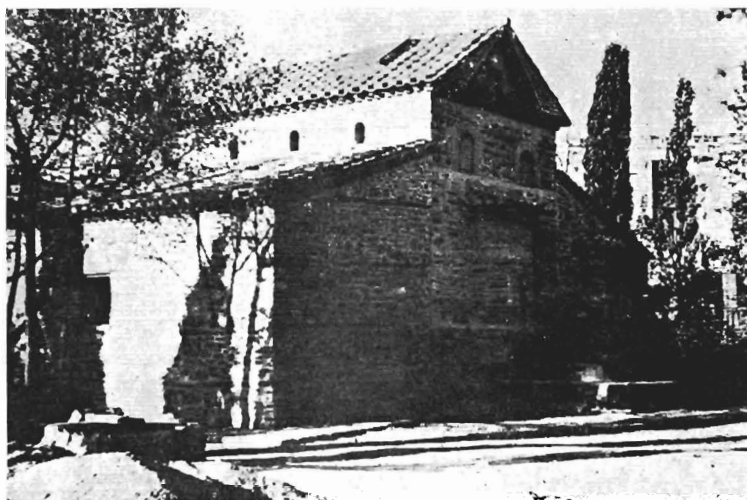
¹ Βλ. Ευγγοπούλου, ἐνθ' ἄνωτ. 41.

² Βλ. Ἀρχαιολογικὸν Δελτίον, 12, 1929, σ. 144, εἰκ. 2. Πρβ. καὶ σελ. 151 κ.ἐξ.

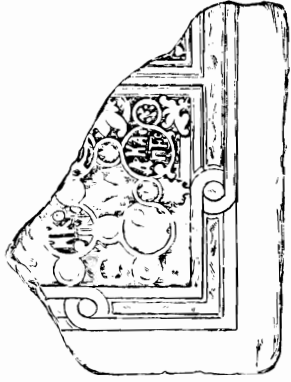
³ Ευγγοπούλου, ἐνθ' ἄνωτ. 21 κ.ἐξ.



1. Δυτική πλευρά.



2. Ανατολική πλευρά.



2

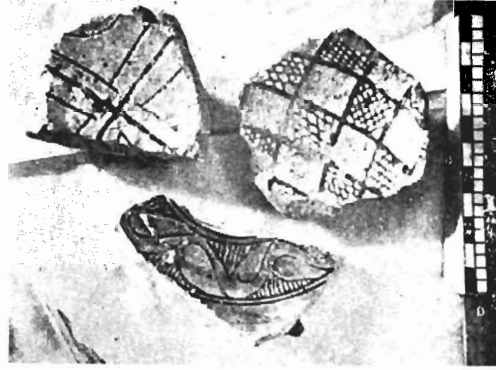
1



3.



4.



5.

ΙΙΙΝΑΞ Β'

1. Ἡ ἐπιγραφή τοῦ Νίκωνος Καπανδρίτη, ὅπως ἀνευρέθη. 2. Ἡ ἴδια ἐπιγραφή, ὅπως ἐσώζετο κατὰ τὸ 1920. 3, 4. Ἐπιγραφαὶ εὑρεθείσαι κατὰ τὰς ἐπισκευάς. 5. Θρυψίματα ἀγγείων εὑρεθέντα ἐντὸς τῶν τάφων.

μαρμάρινον θωράκιον. Ἀντιθέτως εἰς τὴν βορείαν ἐξωτερικὴν πλευρὰν τοῦ τοίχου, τοῦ χωρίζοντος τὸ Ἱερὸν ἀπὸ τὸ ἀριστερὸν κλίτος, διακρίνονται μεταξύ τῆς θύρας καὶ τῆς εἰκόνας τῆς Ἁγίας Ἄννης μετὰ τὴν Παναγίαν σαφῆ τὰ ἴχνη καθέτου αὐλάκος, ὀριζομένης μάλιστα καὶ μετὰ ἐρυθρὰν ταινίαν, αὐλάκος, εἰς τὴν ὁποίαν ἀσφαλῶς θὰ εἶχε στερεωθῆ κιονίσκος, κρατῶν εἰς τὸ κάτω αὐτοῦ μέρος μαρμάρινον πιθανῶς θωράκιον.⁴ Ἡ πιθανὴ αὐτὴ ἔλλειψις μαρμαρίνων θωρακίων εἰς τὸ τέμπλον τοῦ μεσαίου κλίτους εἶναι λίαν περιεργός, ἐγὼ δὲ οὔτε ἄλλο ἀνάλογον παράδειγμα γνωρίζω οὔτε οἴαν-δῆποτε ἐξήγησιν ταύτης δύναμαι νὰ δώσω.

5. Αἱ ἐπιγραφαί.

Κατὰ τὰς γενομένας ἐργασίας τῆς ἐκ νέου κατασκευῆς τοῦ μαρμαρίνου δαπέδου τοῦ ναοῦ, κατὰ τὰς ὁποίας ἀπεκαλύφθησαν οἱ τάφοι, μεταξύ τῶν χωμάτων τῶν ἐξαχθέντων ἀπ' αὐτοῦς, εὗρέθησαν ἐλάχιστα συντρίμματα ἐπιγραφῶν, καθὼς καὶ μερικὰ θραύσματα ἀγγείων.

Αἱ εὗρεθεῖσαι ἐκεῖ ἐπιγραφαὶ ἐπὶ μαρμάρου εἶναι δυστυχῶς ἐλάχισται, τρεῖς μόνον.

α) Λίαν εὐχάριστον γεγονός εἶναι ἡ ἐπανεύρεσις τῆς πλακός, ἔστω καὶ κολοβωμένης, ἡ ὁποία ἀπετέλει τμῆμα τῆς σαρκοφάγου τοῦ κτήτορος Νίκωνος Σκουτερίου Καπανδρίτου (διαστάσεις τοῦ σήμερον σφζομένου τμήματος: 0,90 0,51μ.). (Πίν. Β. 1). Ἡ πλάξ αὕτη, τῆς ὁποίας σχέδιον εἶχομεν κάμει τὸ 1920, ὅταν εὗρίσκετο ἀκόμη εἰς τὸ δάπεδον τοῦ ναοῦ, εἶχεν ἐξαφανισθῆ κατὰ τὴν νῆαν πλακόστρωσιν τῆς ἐκκλησίας τὸ 1924-25. Ἦναγκάσθημεν λοιπὸν εἰς τὴν πρώτην ἡμῶν ἐργασίαν περὶ τοῦ μνημείου νὰ δημοσιεύσωμεν τὸ σχέδιον ἐκεῖνο.² Κατὰ τὰς τελευταίας ἐργασίας ἡ πλάξ ἀνευρέθη ἀνεστραμμένη καὶ τοποθετημένη ὡς βαθμὶς εἰς τὸ Ἱερὸν τοῦ δεξιοῦ κλίτους. Δυστυχῶς τὸ ἀριστερὸν ἄνω μέρος τῆς πλακός, ὅπου εὗρίσκετο τὸ συμπίλημα ΝΙΚΟΝ, ἔχει θραυσθῆ ὑπὸ τοῦ ἀσυνειδήτου τεχνίτου. Παραθέτομεν ἐνταῦθα τὸ παλαιὸν σχέδιον καὶ τὴν φωτογραφίαν τῆς σημερινῆς μορφῆς τῆς πλακός πρὸς σύγκρισιν (πίν. Β. 2).

β) Τμῆμα πλακός (διαστ. 0,17 0,135), ἐπὶ τῆς ὁποίας τὸ ἀριστερὸν μέρος ἐπιτυμβίου ἐπιγραφῆς: (Πίν. Β. 3)

† Βλέπων.....
 ὅς γὰρ ἐνι.....βα:]
 σιλικην.....

⁴ Βλ. Ξυγγουλόου, Τέσσαρες μικροὶ ναοί, σ. 35, εἰκ. 18. Εἰς τὸ ἀντίστοιχον νότιον κλίτος οὐδεμία ἐπὶ τῆς τοιχογραφίας ἐνδειξις φανερόναι τὴν ἐκεῖ ὑπαρξίν τέμπλου.

² Ἐπετηρὶς Ἑταιρ. Βυζαντ. Σπουδῶν, 11, 1953, σελ. 357, εἰκ. 7. Ἐπίσης Ξυγγουλόου, ἔνθ' ἄνωτ. σ. 30, εἰκ. 13.

γ) Τμήμα πλακός (διαστ. 0,59 0,57), ἐπὶ τῆς ὁποίας ἐλλειπῆς πρὸς τὰ ἄνω καὶ τὰ πλάγια ἐπιτύμβιος ἐπιγραφή: (Πίν. Β. 4).

.....σε]πτως τά[φος;.....
 [Ρεβ]έκκα κ(αί) Μαρίας ἀ.....
 α]δελφῆ ἔνθα κατάκη[ται.....
 ...ινία ἢ μακαρ(ία) αὐτῶν π[ρος;]
 πατρός θια †

Αἱ δύο ἐπιγραφαὶ β καὶ γ ἦσαν, ὡς φαίνεται, χαραγμέναι ἐπὶ πλακῶν τοῦ διαπέδου, εὐρισκομένων ὑπεράνω τῶν ἀντιστοιχῶν τάφων. Τὸ γεγονός, ὅτι ἡ τελευταία ἐπιγραφή γ ἀνῆκεν εἰς τάφον περικλείοντα τὰ σώματα γυναικῶν, ὀδηγεῖ εἰς τὴν εἰκασίαν, μήπως ὁ ναὸς ἐχρησιμοποιήθη κάποτε ὡς τόπος ταφῆς καὶ διὰ τοὺς εἰς τὴν συνοικίαν, ὅπου ἡ μονή, οἰκοῦντας ἢ ἴσως καὶ εἰς τὸ ὅτι ἡ μονὴ εἶχε γίνεαι κάποτε γυναικεία.

6. Ἄγγεῖα.

Εἰς τὰ χῶματα, τὰ πληροῦντα τοὺς τάφους, εὐρέθησαν πολὺ ὀλίγα ἄγγεῖα εὐτελεστάτης κατασκευῆς ἄνευ διακοσμῆσεως, καθὼς καὶ ἐλάχιστα θραύσματα φέροντα ἐγχάρακτα σχέδια. Εἰκόνα τῶν ἐξ αὐτῶν κάπως καλλίτερον διατηρουμένων παραθέτομεν ἐνταῦθα, ὄχι βεβαίως διὰ τὴν διακόσμησίν των, ἀλλὰ διὰ τὴν τεχνικὴν των (Πίν. Β. 5). Τὰ ἄγγεῖα ταῦτα φέρουσιν ἐπὶ κιτρίνου βάθους ἰσχυρῶς ἐγχάρακτον διακόσμησιν χρώματος καστανοφαίου καὶ καλύπτονται εἰς τὴν ἐσωτερικὴν των ἐπιφάνειαν μὲ παχείαν ἐφυάλωσιν. Ἡ βαθέως ἐγχάρακτος διακόσμησις τῶν θραυσμάτων τούτων δύναται νὰ χρησιμεύσῃ διὰ τὸν χρονολογικὸν προσδιορισμὸν τῆς τεχνικῆς αὐτῆς, δεδομένου ὅτι τὰ ἐντὸς τῶν τάφων εὐρεθέντα θραύσματα ταῦτα δὲν εἶναι δυνατόν νὰ εἶναι παλαιότερα τοῦ 14ου αἰῶνος ἀρχομένου, ὁπότε ἐκτίσθη ἡ ἐκκλησία. Τοῦτο ἔχει κάποιαν σημασίαν, διότι εἶναι γνωστὴ ἡ ἀβεβαιότης ἢ ἐπικρατοῦσα εἰς τὴν χρονολόγησιν τῆς βυζαντινῆς κεραμικῆς.