

Η ΣΑΡΚΟΦΑΓΟΣ ΤΟΥ ΤΙΒΕΡΙΟΥ ΚΛΑΥΔΙΟΥ ΛΥΚΟΥ ΒΟΥΛΕΥΤΟΥ

Στὴν ὁδὸ Ἁγίου Δημητρίου ἀρ. 232, δίπλα στὸν περίβολο τοῦ Κεντρικοῦ Νοσοκομείου, ἐργάτες, πού ἀνοίγαν ἐκεῖ βαθὺ χαντάκι, γιὰ νὰ συνδέσουν τοὺς σωλῆνες ἀποχετεύσεως νέας οἰκοδομῆς μετὰ τὴν ὑπόνομο τῆς ὀδοῦ, ἀποκάλυψαν τυχαῖα στὶς 7 Μαρτίου 1962 μιὰ μαρμάρινη μετὰ σαμαρωτὸ κάλυμμα σαρκοφάγο μήκους 2,63, πλάτους 1,34 καὶ ὕψους 1,80 μ., ἡ ὁποία μετὰ τὴν ἐρευνα τοῦ ἐσωτερικοῦ τῆς ἐπὶ τόπου καὶ τὴν συγκέντρωση τῶν κτερισμάτων μεταφέρθηκε στὸ χῶρο τοῦ νέου Ἀρχαιολογικοῦ Μουσείου Θεσσαλονίκης.¹

Ἡ σαρκοφάγος ἦταν τοποθετημένη ἀκριβῶς ἔξω ἀπὸ τὸ ἀνατολικὸ τεῖχος τῆς πόλης, ἀριστερὰ μπαίνοντας ἀπὸ τὴ Νέα Χρυσὴ Πύλη,² ἀπ' ὅπου πέρασε τὸν Θ' αἰῶνα ἡ ὁδὸς Ἁγίου Δημητρίου ὕστερα ἀπὸ τὴ νέα χάραξη πού ἐγένε μετὰ τὴν κατεδάφιση τοῦ σταδίου.³

Σὲ μικρὴ ἀπόσταση μπρὸς καὶ πίσω ἀπὸ τὴ σαρκοφάγο βεβαιώθηκαν

¹ Ἐὐχαριστῶ τὸν ἔφορο ἀρχαιοτήτων κ. Χ. Ι. Μακαρόνα, ὁ ὁποῖος ὄχι μόνον μοῦ παραχώρησε τὴ δημοσίευση, ἀλλὰ με βοήθησε καὶ στὴν πραγματοποίησή της.

² Τὸ ἀνατολικὸ τεῖχος, πού κατεβαίνει ἀπὸ τὸν πύργο τοῦ Τριγωνίου, σώζεται στὸ σημεῖο αὐτό, ὅπου ἀνοίχτηκε μετὰ τὸν Θ' αἰῶνα ἡ Νέα Χρυσὴ Πύλη, σὲ καλὴ κατάσταση ἕως ὁρισμένου ὕψους. Στὴν ἐξωτερικὴ γωνία τοῦ ἀνοίγματος τῆς πύλης βρῖσκεται ἐντοιχισμένος ἕνας ἐνεπίγραφος βωμὸς. Ὁ Δ ἤ μ ι τ σ α ς, Ἡ Μακεδονία κτλ., 1896, σ. 477, ἀρ. 442 (80), ἀναφέρει ὅτι ὁ βωμὸς βρῖσκεται στὴ Χρυσὴ Πύλη, ἡ ὁποία ἀνήκει κατ' αὐτὸν (ἔ.ἀ., σ. 409) στὶς πύλες τοῦ δυτικοῦ τεῖχους. Ὁ Δ ἤ μ ι τ σ α ς, καθὼς φαίνεται, δὲν εἶδε τὴν ἐπιγραφή τοῦ βωμοῦ, ἀλλὰ τὴν ἀντέγραψε ἀπὸ τὸν Duchesne, Mission au Mont Athos (Archives des Missions scientifiques, τ. III, Paris 1876) σ. 237, ἀρ. 53, ὁ ὁποῖος σημειώνει ὅτι αὐτὴ βρῖσκεται «à la Porte d' Or», τοποθετεῖ ὅμως τὴ Χρυσὴ Πύλη (ἔ.ἀ. σ. 203) στὸ ἀνατολικὸ τεῖχος. Σχετικὰ μετὰ τὴ Νέα Χρυσὴ Πύλη βλ. Ο. T a f r a l i, Topographie de Thessalonique, Paris 1913, σ. 97 κ.ἐξ. καὶ Γ. Θ ε ο χ α ρ ἰ δ ο υ, Ὁ ναὸς τῶν Ἀσωμάτων καὶ ἡ Rotonda τοῦ Ἁγίου Γεωργίου Θεσσαλονίκης, Ἑλληνικὰ 13 (1954), σ. 30 σημ. 2. Τοῦ α ὕ τ ο ὦ, Τοπογραφία καὶ πολιτικὴ ἱστορία τῆς Θεσσαλονίκης τὸν ΙΔ' αἰῶνα, Θεσσαλονίκη 1959, σ. 12.

³ Βλ. Γ'. Θ ε ο χ α ρ ἰ δ ο υ, Ὁ ναὸς τῶν Ἀσωμάτων κλπ., ἔ.ἀ. σ. 36. Τοῦ α ὕ τ ο ὦ, Τοπογραφία κλπ., ἔ.ἀ., σ. 12 καὶ σχεδιάγραμμα ἐν τέλει.

δύο μικροὶ κιβωτιόσχημοι τάφοι καὶ ἓνας κεραμοσκεπής. Βρέθηκαν ἐπίσης ὄστρακα, ποὺ ἀνήκουν σὲ δύο τοῦλάχιστο ὀστεοδόχα ἀγγεῖα.¹

Ὅλ' αὐτὰ μᾶς πείθουν ὅτι ἡ σαρκοφάγος βρισκόταν μέσα στὸ χῶρο νεκροταφείου τῶν πρώτων μεταχριστιανικῶν αἰώνων στὸ ἀνατολικὸ ἄκρο τῆς πόλης.

Ἡ μιὰ ἀπὸ τὶς μακριῆς πλευρῆς τῆς λάρνακας (ἡ κύρια ὄψη), ποὺ ἦταν στραμμένη πρὸς τὸ δρόμο,² εἶναι καλύτερα δουλεμένη³ ἀπὸ τὶς δύο στενῆς πλευρῆς καὶ ἔχει στὸ κέντρο τῆς ἐπιπόλαια σκαλισμένη μέσα σὲ ὀρθογώνιο πλαίσιο (0,65 × 0,40 μ.), ἀνοιχτὸ στὸ κάτω μέρος, παράσταση νεκροδείπνου. Μιὰ ἀνδρική μορφή ξαπλωμένη πάνω σὲ ἀνάκλιτρο μὲ ψηλὸ ἔρεισίνωτο καὶ πλευρῆς κρατεῖ στὸ ἀριστερὸ τῆς ποτήρι μὲ ψηλὸ πόδι· στὸ δεξιό, ποὺ ἀκουμπάει πάνω στὸ ἀνυψωμένο γόνατο, κρατεῖ ἀντικείμενο δυσδιάκριτο. Μπροστὰ στὸ ἀνάκλιτρο στέκεται τρίποδο τραπεζάκι μὲ ἐδέσματα (βλ. πίν. I). Πάνω ἀπ' τὸ ἀνάγλυφο βρίσκεται χαραγμένη ἐπιτύμβια ἐπιγραφή (βλ. πίν. I). Ἡ πίσω πλευρὰ τῆς λάρνακας εἶναι πολὺ ἄδρὰ δουλεμένη.

Τὸ σαρκοφάγον ἀκρωτήρια στὶς τέσσερις γωνίες σὲ σχῆμα τεταρτημόριου ἡμισφαιρίου. Οἱ στραμμένες πρὸς τὸ δρόμο ἐπιφάνειες τῶν δύο ἀκρωτηρίων φέρουν ἀνάγλυφες παραστάσεις. Στὸ δεξιὸ ἀκρωτήριο παριστάνεται ὄρθια γυναικεία μορφή μὲ χιτῶνα. Τὸ ἀριστερὸ τῆς χέρι στηρίζεται πάνω σὲ σῆπτρο (;). Τὸ δεξιὸ τῆς, ἀνυψωμένο, κρατεῖ δυσδιάκριτο ἀντικείμενο. Στὰ δεξιὰ τῆς γυμνὸ φτερωτὸ ἀγόρι (ἔρωτιδέας) κρατεῖ μπροστὰ του μὲ τὰ δύο χέρια λεκανόμορφο ἀγγεῖο. Στὸ ἀριστερὸ ἀκρωτήριο ὄρθια γυναικεία μορφή, ποὺ φορεῖ χιτῶνα καὶ κρατεῖ στὸ δεξιὸ τῆς χέρι ἱμάτιο, τείνει τὸ ἀριστερὸ τῆς πρὸς ἔρωτιδέα, ποὺ τὴν κοιτάζει στὸ πρόσωπο (βλ. πίν. III β-γ). Τὸ πίσω δεξιὸ ἀκρωτήριο ἦταν βαθιὰ ραγισμένο καὶ μετὰ τὴν ἀφαίρεση τοῦ καλύμματος ἀποκόπηκε τελείως.

Μιὰ δεύτερη ἐπιτύμβια ἐπιγραφή βρίσκεται χαραγμένη στὴν πλευρὰ τοῦ καλύμματος, ποὺ ἀντιστοιχεῖ μὲ τὴν κύρια ὄψη τῆς λάρνακας.

Στὸ κέντρο τῶν δύο στενῶν πλευρῶν, στὸ ὕψος τοῦ χείλους καὶ σὲ ἀντίστοιχα σημεῖα πάνω στὸ κάλυμμα, ὑπάρχουν ὀρθογώνιοι τόρμοι. Λὲν

¹ Παρόμοιους τάφους καὶ ἀγγεῖα βλ. εἰς X. I. Μακρόνα, Ἐνασκαφὴ νεκροπόλεως ἐν Θεσσαλονίκῃ (ΠΑΑΕ 1950), σ. 143-149.

² Σχετικὰ μὲ τὴ θέση σαρκοφάγων καὶ ἄλλων ταφικῶν μνημείων βλ. Σ. Πελεκίδης, Ἐπὶ τὴν πολιτεία καὶ τὴν κοινωνία τῆς ἀρχαίας Θεσσαλονίκης. Παράρτημα τοῦ 2ου τόμου τῆς Ἐπετηρίδος τῆς Φιλοσοφικῆς Σχολῆς [τοῦ Πανεπιστημίου Θεσσαλονίκης], Θεσσαλονίκη 1934, σ. 37 καὶ ὑποσ. 1.

³ Σχετικὰ μὲ τὴν κατάταξη τῶν πλευρῶν σύμφωνα μὲ τὸ δούλεμα τῆς καλλιμαῆς βλ. Β. Καλλιπολίτου, Χρονολογικὴ κατάταξις τῶν μετὰ μυθολογικῶν παραστάσεων ἀττικῶν σαρκοφάγων τῆς ῥωμαϊκῆς ἐποχῆς, ἐν Ἀθήναις 1958, σ. 13,1.

βρέθηκαν όμως οι γνωστοί από άλλες σαρκοφάγους σιδερένιοι σύνδεσμοι κι ούτε υπάρχουν ίχνη από μολυβδοχόηση.

Α'. Η ΕΠΙΓΡΑΦΗ ΤΗΣ ΚΥΡΙΑΣ ΟΨΗΣ

Τὸ κείμενο :

*Τι(βέριος) Κλαύδιος Λύκος ἐαντῶ ζῶν καὶ Μεινουκία Θεοπρέπιδι
τῇ φιλοσιτόργῳ γυναικὶ καὶ Κλανδία Ῥόδα τῇ θυγατρὶ καὶ Κλανδία
Θεοπρέπιδι τῇ θυγατρὶ, εἰδὼς δι | ἀγρός, οἰκία, κῆπος, τόπος, ταύ-
την τὴν ληρὸν ἐποίει μνήμης χάριν. Μὴ ἐξὸν δὲ πωλῆσαι | μήτε δα-
ριστιῇ, μήτε κληρονόμῳ μετὰ τὴν ἐμὴν τελευτήν τὸ ἡρῶον τοῦτο καὶ
5 τὰς λη||νοὺς καὶ τοὺς ἀνδριάντες. Ἐὰν δέ τις τούτων τι πωλήσῃ, τό-
τε | vacat Ἔτους ΘΟΡ σεβαστοῦ. vacat.*

Εἶναι χαραγμένη σὲ ἕξι στίχους· οἱ τέσσερις πρώτοι πάνω ἀπὸ τ' ἀνάγλυφο. Ὁ πρώτος στίχος ἀπέχει $\pm 0,15$ μ. ἀπὸ τὸ χεῖλος τῆς λάρνακας. Ὁ τέταρτος ἀπὸ κατὸ ὑπολογισμό τοῦ χαραχτή, γιὰ νὰ παρακάμψῃ τὸ ἀνάγλυφο, σχηματίζει μιὰν ἐλαφρὰ καμπύλη πάνω ἀπ' αὐτό, στενεύοντας ἔτσι στὸ κέντρο τὸ τρίτο διάστιχο. Ὁ πέμπτος στίχος χωρίζεται ἀνάμεσα στὶς λέξεις ΑΝΔΡΙΑΝΤΕΣ καὶ ΕΑΝ ἀριστερὰ καὶ δεξιὰ ἀπὸ τ' ἀνάγλυφο. Ἐνάμεσα στὴ λέξη ΑΝΔΡΙΑΝΤΕΣ καὶ στὸ πλαίσιο τοῦ ἀναγλύφου ὑπάρχει κισσόφυλλο μὲ μίσχο. Στὸν ἕκτο στίχο εἶναι χαραγμένη μόνο ἡ χρονολογία. Τὸ ἀνάγλυφο βρῖσκεται ἀνάμεσα στὰ γράμματα Υ καὶ Σ τῆς λέξης ΕΤΟΥΣ. Μετὰ τὸ ΘΟΡ διαβάζεται¹ ἡ λέξη ΣΕΒΑΣΤΟΥ ἀποξεσμένη καὶ ἀκολουθεῖ κισσόφυλλο μὲ μίσχο.

Ἡ ἐπιγραφή δὲν εἶναι μὲ μεγάλη ἐπιμέλεια χαραγμένη. Ὅλοι οἱ στίχοι στὸ δεξιό τους πέρασ κάμπτονται ἐλαφρὰ πρὸς τὰ κάτω. Τὰ γράμματα δὲν εἶναι ἰσομεγέθη, οὔτε καὶ τὰ μεταξύ τους διαστήματα κανονικά. Ἐνάμεσα σὲ ὀρισμένες λέξεις ὑπάρχουν μικρὲς ὀριζόντιες γραμμὲς ἢ τρίκοχα σημάδια.² Ὁλόκληρη ἡ ἐπιγραφή καλύπτει ἐπιφάνεια διαστάσεων $\pm 0,25 \times 2,40$ μ.

Ἔψος γραμμάτων: 0,02—0,04. Διάστιχα: 0,03—0,05. Συμπλέγματα: Εἰκ. 1, δ₄, ε₁, γ₄,³ δ₁,⁴ δ₂, δ₃.

Τὰ γράμματα γενικὰ στρογγυλὰ μὲ ἀκρέμονες. Μόνο τὸ Σ ἔχει γω-

¹ Ἡ ἀνάγνωση τῆς λέξης ΣΕΒΑΣΤΟΥ εἶναι σίγουρη, γιὰτι κάτω ἀπὸ τὴν ἐπιπόλαιη ἀπόξεση διακρίνονται τὰ περισσότερα γράμματα.

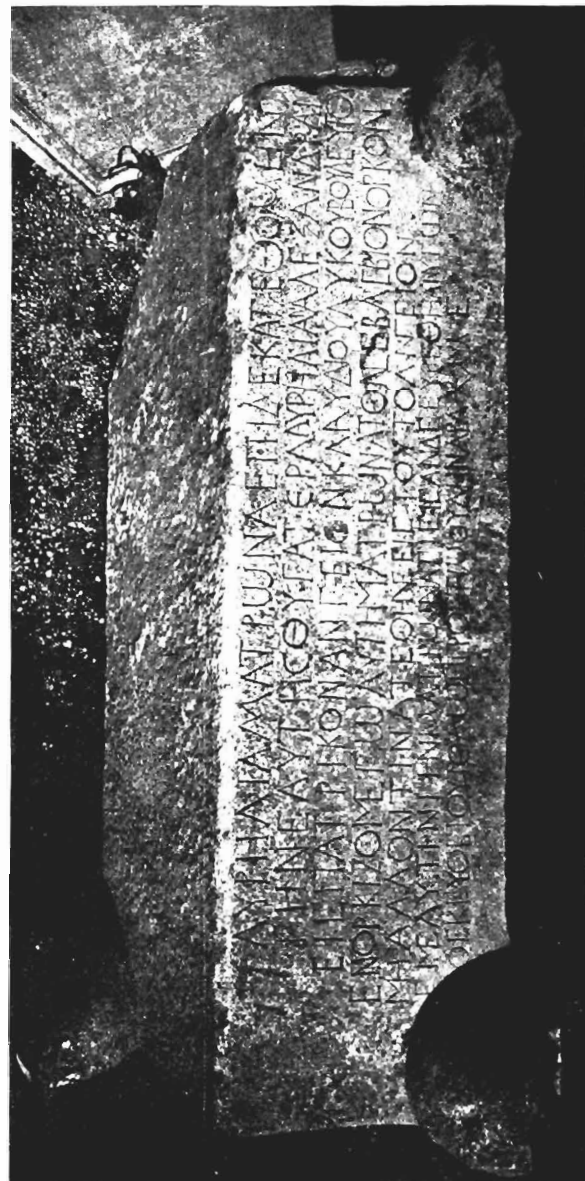
² Πρβλ. Πελεκίδης, ἔ.ἀ., σ. 56, ἀρ. 9, ὑποσ. 3.

³ Ἀπαντᾷ τέσσερις φορές.

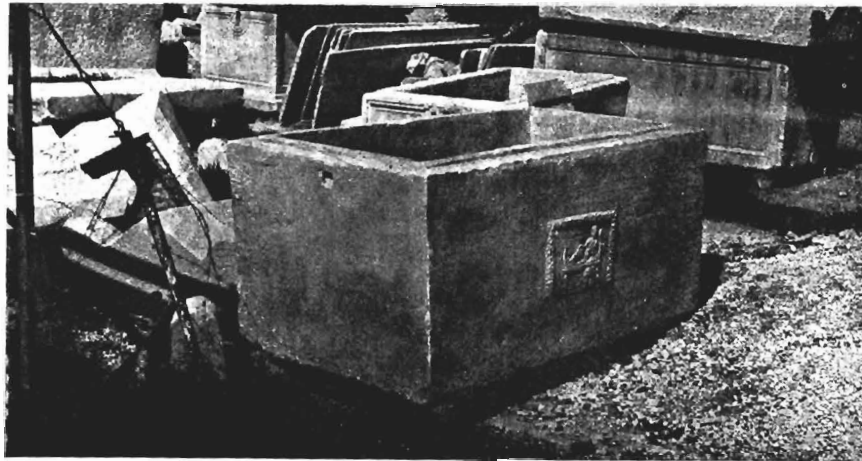
⁴ Ἀπαντᾷ δύο φορές.



Κύρια ὄψη τῆς λάρνακας με τὸ ἀνάγλυφο καὶ τὴν ἐπιγραφή.



* Αποψη του καλύμματος με την επιγραφή.



α



γ



β



ε



δ

α. Ἡ σαρκοφάγος. β - γ. Ἀνάγλυφα ἀκρωτήρια (ὑψ. 0,35 μ.). δ. Χάλκινο νόμισμα Λικίνιου. ε. Χάλκινο νόμισμα Κωνσταντίου.

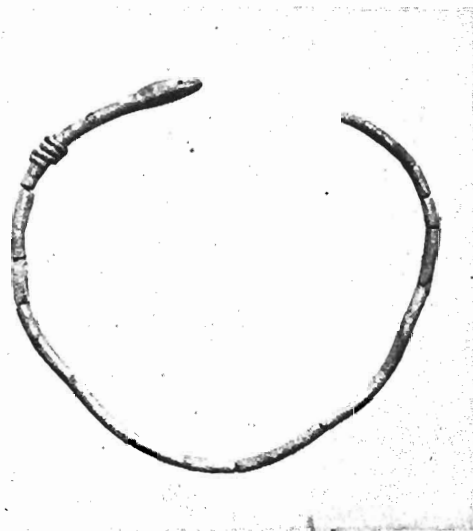
ΠΙΝΑΞ IV



α



β



γ



δ

α. Χύτρα (ὑψ. 0,165 μ.). β. Γυάλινο βαλσαμάριο (ὑψ. 0,025 μ.). γ. Ἄργυρὸ βραχιόλι (διάμ. 0,065). δ. Αὐγόσχημο ἄγγεϊο (ὑψ. 0,12 μ.).

νωδὴ μορφή (εἰκ. 1, β₂).¹ Γιὰ τὸ Υ βλ. εἰκ. 1 β₄.² Γιὰ τὴ μορφή τοῦ Ξ (β₁) βλ. W. L a r f e l d, Griechische Epigraphik, Μόναχο 1914, σ. 272. Ἡ μεσαία κεραία τοῦ Α σὲ μιὰ περίπτωση (ΕΑΥΤΩ) γωνιώδης (α₁). Ἡ ὀριζόντια τοῦ Θ δὲν ἀγγίζει τὴν περιφέρεια (α₄). Ἡ κεραία τοῦ Φ ἀνυψωμένη (β₅). Τὸ Ω στρογγυλὸ (β₆).³ Τὸ προσγεγραμμένο Ι παραλείπεται.

	1	2	3	4	5	6
α	Λ	Ε	Η	Θ	Μ	Υ
β	Ξ	Κ	Σ	Υ	Φ	Ω
γ	Ω	Α	ΗΜ	ΗΝ	ΗΞΕ	ΜΕ
δ	ΜΗ	ΜΗΝ	ΜΗΗ	ΜΑ	ΝΓ	ΝΣ
ε	ΠΡ	ΠΡ	ΒΙ	*	Υ	Ε

Εἰκὼν 1.

Στ. 1— Ὁ κτήτωρ τῆς σαρκοφάγου ἀναφέρεται μὲ τὰ *tria nomina*. Ὁ Τιβέριος Κλαύδιος Λύκος εἶναι γνωστὸς καὶ ἀπὸ δύο ἄλλες ἐπιτύμβιες ἐπιγραφὰς (μὲ τὸν τίτλο τοῦ βουλευτῆ στή μία), δημοσιευμένες πρῶτα ἀπὸ τὸν D u c h e s n e, ἔ.ἀ., σ. 234 - 235, ἀρ. 47 - 48 καὶ μετὰ ἀπὸ τὸν Λ ή μ ι τ σ α, ἔ.ἀ., σ. 454 - 455, ἀρ. 399 - 400. Καὶ οἱ δύο σημειῶνουν ὅτι ἡ πρώτη βρίσκεται στὴν πύλη τῆς Καλαμαριάς (Κασσανδριωτικὴ) καὶ ἡ δευτέρη στὴ Χρυσὴ Πύλη.⁴ Στὴν πρώτη ἐπιγραφὴ μετὰ τὴ χρονολογία⁵ (ἔτους ζ'ϋρ=197—32=165 μ.Χ.)⁶ ἀναγράφονται τὰ ἐξῆς: *Δόντος αὐτῶ τὸν τό-*

¹ Πρβλ. Β. Καλλιπολίτου - Λ. Λαζαρίδου, Ἀρχαῖαι Ἐπιγραφαὶ Θεσσαλονίκης, Θεσσαλονίκη 1946, σ. 42, εἰκ. 5.

² Πρβλ. Καλλιπολίτου - Λαζαρίδου, ἔ.ἀ., εἰκ. 4.

³ Πρβλ. Καλλιπολίτου - Λαζαρίδου, εἰκ. 1, 8γ.

⁴ Βλ. σχετικὰ μὲ τὴν πύλη παραπάνω σ. 1, ὑποσ. 2.

⁵ Ἡ χρονολογία ἀνάμεσα σὲ κισσόφυλλα μὲ μίσχο.

⁶ Ὁ D u c h e s n e καὶ ὁ Λ ή μ ι τ σ α ς ὑπολογίζουν τὴ χρονολογία ὡς ἐπαρχιακὴ ἢ ἀνώνυμη, ἐπειδὴ δὲν ὑπάρχει τὸ Σεβαστοῦ. Ὑστερα ὁμοῦ ἀπὸ τὴ διαπί-

πον Τιβερίου Κλαυδίου Λύκου βουλευτοῦ *Απολλωνίῳ δωρεάν και Νείκα τῇ γυναικί αὐτοῦ. Στὸ τέλος τῆς δεύτερης ἐπιγραφῆς κάτω ἀπὸ μιὰ ὀριζόντια διαχωριστικὴ εὐθεΐα εἶναι χαραγμένα τὰ ἑξῆς: *Τιβέριος Κλαύδιος Λύκος ἔδ(ω)κε τὴν καύστραν Κουσανία Τροφίμῃ δωρεάν*.¹

Εἶναι φανερὸ ὅτι καὶ στὴ δική μας ἐπιγραφὴ ἀναφέρεται τὸ ἴδιο πρόσωπο, ὁ Τι. Κλ. Λύκος, ποὺ τὸ 165 μ.Χ. χρημάτισε βουλευτής.² Φαίνεται πὼς εἶχε ἰδιόκτητο ἀγρὸ στὸ ἀνατολικὸ ἄκρο τῆς πόλης, ἀνάμεσα περιῖπου στὴν Κασσανδριωτικὴ (Καλαμαριάς) καὶ τὴ Νέα Χρυσὴ Πύλη τοῦ ἀνατολικοῦ τείχους, προφανῶς δίπλα στὸ νεκροταφεῖο τῆς ἐποχῆς του, ἀπ' ὅπου παραχωροῦσε σὲ φιλικὰ του πρόσωπα τόπο,³ γιὰ νὰ στήσουν τὰ ταφικὰ μνημεῖα τους ἢ γιὰ νὰ κάψουν τοὺς νεκροὺς των.

Γιὰ τὸ ὄνομα *Λύκος* πρβλ. Δ ή μι τ σα, ἀρ. 12, 53, 57, 78, 120, 126, 216, 475 καὶ *Chronique des Fouilles en 1954* (BCH 79, 1955) σ. 272 κ.ἑξ. Τὸ ὄνομα *Μεινουκία* ἀπαντᾷ σὲ μιὰ ἐπιγραφὴ τοῦ Δίου⁴ ὡς ΜΙΝΟΥΚΙΑ.⁵ Τὸ *Θεοπρέπης* βλ. στοῦ Fr. Preisigke, *Namenbuch*, Heidelberg 1922.

Στ.2 - 3— *Ῥόδα* βλ. P a p e - B e n s e l e r.

Ἡ φράσις *εἰδὼς ὅτι ἀγρός, οἰκία, κῆπος, τόπος*,⁶ εἶναι ἐλλιπίς. Ἐννοεῖται ῥῆμα μὲ τὴν ἔννοια τοῦ ὑπάρχει (*ἔστιν ἢ ἦν αὐτῶ*). Τὸ νόημα δὲν εἶναι καθαρό. Γιὰ πληρέστερη κατανόηση πρέπει νὰ συσχετισθῇ μὲ τίς

στωση τοῦ H. Gaebler, *Zur Münzkunde Makedoniens*, *Makedonien in der Kaiserzeit. Zeitschrift f. Numismatik*, 24 (1904), 297, τοῦ Π ε λ ε κ ί δ η, ἑ.ά., σ. 56 κ.ἑξ., ἀρ. 11-12 καὶ τῆς F. Parazoglou, *Sur l'emploi des deux ères dans les inscriptions grecques de Macédoine*. Ἐπετηρὶς Φιλοσοφικῆς Σχολῆς τ. III, Belgrade 1955, πὼς καὶ μπροστὰ ἀπὸ τὸ ἀκριακὸ ἔτος μπορεῖ νὰ παραλείπεται τὸ *Σεβαστοῦ* ἢ *Σεβαστόν*, ἢ θεωρία τοῦ Tod (*The Macedonian Era BSA XXIV*, σ. 54 κ.ἑξ.), ὁ ὁποῖος παραδέχεται τὴ μακεδονικὴ χρονολογία, ὅπου λείπει τὸ *Σεβαστοῦ*, *Σεβαστόν*, δὲν στέκει.

¹ Ὁ Duchesne, σ. 235, σημειώνει: *Cette dernière partie est écrite en caractères différents du reste*. Ἀτυχῶς δὲν σώζεται ἡ ἐπιγραφὴ, γιὰ νὰ παραβάλουμε τὰ γράμματα.

² Γιὰ ἄλλους βουλευτὲς πρβλ. Π ε λ ε κ ί δ η, σ. 54, ἀρ. 5 καὶ σ. 59, ἀρ. 13. Κ α λ λ ι π ο λ ί τ ο υ - Λ α ζ α ρ ί δ ο υ, σ. 25, ἀρ. 2. Κ α ν α τ σ ο ὄ λ η, *Μακεδονικὴ προσωπογραφία*, Θεσσαλονίκη 1955.

³ Ἀνάλογη παραχώρηση τόπου βλ. εἰς Π ε λ ε κ ί δ η, σ. 36, ὑποσ. 3.

⁴ Βλ. Γ. Οἰκονόμου, *Ἐπιγραφαὶ τῆς Μακεδονίας*, ἐν Ἀθήναις 1915, σ. 19, ἀρ. 23.

⁵ Πρβλ. καὶ Π ε λ ε κ ί δ η, σ. 61, ἀρ. 16 καὶ σ. 17, ἀρ. 26 (Μινουκιανή).

⁶ Liddle-Scott-Jones, *Greek-Englisch. Lexicon* στή λ. *τόπος* = burial place, I. G. 12 (7) 401 (Ἀμοργός) καὶ *Εὔ. Μάγκ.* 16.6. Ἐκτὸς τοῦ ὅτι ἡ σημασία αὐτὴ τῆς λέξης στὰ παραπάνω χωρία εἶναι ἀμφίβολη, δὲν μᾶς βοηθεῖ γιὰ μιὰ καλύτερη ἐρμηνεία τῆς φράσης.

δύο ἐπιγραφές (βλ. παρ.), ὅπου ὁ Τι. Κλ. Λύκος (βουλευτῆς) παραχωρεῖ τόπο γιὰ ταφή καὶ καύση.

Γιὰ τὴ λέξη *ληνός* (ἦ)¹ μὲ τὴν ἔννοια σαρκοφάγος βλ. Θησ. Ἑλλ. Γλ.: Φρύνιχ. 88, 8 (De Borries): *Ληνούς, οὐ μόνον ἐν αἷς τοὺς βότρους πατοῦσιν, ἀλλὰ καὶ τὰς τῶν νεκρῶν σορούς, ἀπὸ τῆς ὁμοιότητος τῆς κατασκευῆς.*

Στ. 4 - 5.— *Μὴ ἐξὸν δὲ πωλῆσαι...* Ὁ Τι. Κλ. Λύκος ἀπαγορεύει ρητὰ μετὰ τὸ θάνατό του νὰ πουλήσουν ὄχι μόνον τὴ δική του *ληνόν*, ἀλλὰ καὶ τὸ *ἡρῶον* τοῦτο καὶ τὰς *ληνούς* καὶ τοὺς *ἀνδριάντες*, πού σημαίνει ὅτι ἡ ἀπαγόρευση ἐπεκτείνεται σ' ὅλα τὰ ταφικὰ μνημεῖα, τὰ στημένα στὸ χῶρο, πού ὁ ἴδιος κατὰ καιροὺς εἶχε παραχωρήσει. Ἡ λέξη *ἡρῶον* εἶναι γνωστὴ ἀπὸ πολλὰς ἐπιγραφές.² Δὲν εἶναι ἐντελῶς ἐξακριβωμένο τί σημαίνει ἡ λέξη τὴν ἐποχὴ αὐτή. Εἶναι πολὺ πιθανὸ νὰ ὀνόμαζαν ἡρώα τὶς ἀνάγλυφες ἐπιτύμβιες πλάκες καὶ τὰ μνημεῖα, πού πάνω τους στήνονταν αὐτές.³ Ἄνδριάντες ἦταν ὀλόγλυφες μορφές, πού στήνονταν πάνω σὲ βωμοὺς ἢ σὲ βάσεις παρόμοιου σχήματος.⁴ Παρόμοιες αἰτιατικὲς (ἀνδριάντες) συναντᾶμε ἤδη ἀπὸ τὸν 3ο π.Χ. αἰ. σὲ ἐπιγραφές ἀπὸ τὴν Ἀττικὴ, Ἀχαΐα κ.ά. Βλ. σχετικὰ J a n n a r i s, *An Historical Greek Grammar* κ.τ.λ., Λονδίνο 1897 σ. 120 §322b καὶ X α τ ζ ι δ ἄ κ ι ς, MNE II, 5. Μετὰ τὴ λέξη *ἀνδριάντες* εἶναι χαραγμένο φύλλο κισσοῦ. Ὁ κισσὸς ἔχει θρησκευτικὴ σημασίαν καὶ συνδέεται μὲ τὴ λατρεία τοῦ Διονύσου.⁵

Ἐὰν δέ τις τούτων τι πωλήσῃ, τότε... Ἡ ἀπόδοση λείπει. Ἡ ἐπιγραφὴ ὅμως δὲν φαίνεται νὰ εἶναι ἐλλιπής, γιατί κάτω ἀπὸ τὸν τελευταῖο στίχο, στὸ κέντρο, ὑπάρχει ἡ χρονολογία *ἔτους ΘΟΡ σεβαστοῦ* (=147 μ.Χ.)⁶

¹ Ἀπαντᾷ σὲ πολλὰς ἐπιγραφές ἀπὸ τὴ Θεσσαλονίκη καὶ ἀλλαχοῦ. Πρβλ. Duchesne - Bayet, ἔ.ά., ἀρ. 11, 12, 18, 38, 41. Λήμιτσα, ἀρ. 426, 475 κ.ά. Πελεκίδη, σ. 36 ὅσο. 2. Καλλιπολίτου - Λαζαρίδου, σ. 13, ἀρ. 7. Δ. Κεραμόπουλου, Μαρμάρινος σαρκοφάγος ἐν δυτικῇ Μακεδονίᾳ (τόμος ἑκατονταετηρίδος Πανεπιστημίου Ἀθηνῶν), Ἀθῆναι 1939, σ. 6.

² Πρβλ. π.χ. Duchesne, σ. 220, ἀρ. 14 καὶ σ. 247, ἀρ. 80. Λήμιτσα, σ. 507, ἀρ. 536 καὶ σ. 472, ἀρ. 429. Le Bas Waddington, Asi. Mi. ἀρ. 25. I.G. 12 (7) 478 (Ἀμοργός), I.G. Ρωμ. 4. 799 (Ἀπάμεια 3ος μ.Χ.).

³ Βλ. καὶ X. I. Μακαρόνα, ἔ.ά., σ. 151 κ.ἑξ.

⁴ Πρβλ. Θεοφύλακτ. Συμμ. Ἱστορ. VIII, 13,10: *ὄρα τὸς ἐπισημοτέρους τῶν ἀνδριάντων ἐκ τῶν βωμῶν καθερπύσαντας*: Πελεκίδη, σ. 34 κ.ἑ. Βλ. καὶ A. Dumont, *Inscriptions et monuments figurés de la Thrace* (Archives et Missions scientifiques τ. III) σ. 154, ἀρ. 64a.

⁵ Βλ. σχ. BCH 1927: Henri Seyrig, *Quatre cultes de Thasos*, 203 καὶ 210. W. Larfeld, G.E., σ. 305. R. Cagnat, *Cours d' Epigraphie latine*, 28.

⁶ Γιὰ τὴ μακεδονικὴ χρονολογία βλ. 1) Pauly-Wissowa, R.E., λ. Aera, 636 κεφ. XXVI Makedonische Aera. 2) M. N. Tod, *The macedonian*

καὶ μετὰ ἀπ' αὐτὴν κισσόφυλλο, ποὺ κλείνει τὴν ἐπιγραφή. Ὁ χαραχτής δὲν συνέχισε μετὰ τὸ τότε, ἀφήνοντας νὰ ἐννοηθῇ μιὰ ἀπὸ τὶς τυπικὲς ἀρρῆς ἢ ποινές.¹

Β'. Η ΕΠΙΓΡΑΦΗ ΤΟΥ ΚΑΛΥΜΜΑΤΟΣ

Τὸ κείμενο ἔχει ὡς ἑξῆς :

*Ἀρρηλία Ματρῶνα, ἐπιδ<ῆ>² κατεθόμην τὴν ἑαυτῆς θυγατέρα
Ἀρρηλίαν Ἀλεξάνδρον εἰς πατρικὸν ἀγγελῖον Κλαυδίου Λύκου βου-
λευτοῦ, ἐνορκίζομ' ἐγὼ αὐτῇ <ῆ> Ματρῶνα τὸν σεβάσ<μ>³ιον
ὄρκον μὴ ἄλλον τινὰ τεθῆν<αι>⁴ εἰς τοῦτο <τὸ> ἀγγελῖον <ῆ>
5 ἐμὲ αὐτὴν τὴν Ματρῶνα. Τεῖς⁵ ἂν δὲ εὗρεθῇ ἀνύγων τὸ σκεῦος τοῦτο,
δώσι⁶ προσίμου δηναρία⁷ χιλιάδας δέκα πέντε.⁸*

Ἡ ἐπιγραφή εἶναι χαραγμένη ἐπιπόλαια σὲ ἑπτὰ στίχους, ποὺ καλύπτουν ἐπιφάνεια διαστάσεων 0,60 × 2,40 μ., πάνω στὴ μιὰ πλευρὰ τοῦ δίρριχτου καλύμματος ἀνάμεσα στὰ δύο ἀνάγλυφα ἀκρωτήρια (βλ. πίν. II). Περιθώρια δὲν τηροῦνται. Τὰ γράμματα μικραίνουν πρὸς τὸ τέλος τῶν στίχων· τοῦ πρώτου στίχου μεγαλύτερα σχετικὰ ἀπὸ τὰ ὑπόλοιπα. Τὸ ὕψος τῶν γραμμάτων, οἱ μεταξύ των ἀποστάσεις καὶ τὰ διάστιχα ποικίλλουν.

Ὑψος γραμμάτων: 0,045—0,09. Διάστιχα: 0,02—0,03 μ. Συμπλέγματα: Εἰκ. 1, γ₆⁹, γ₃, δ₆, δ₇, γ₅, δ₅, γ₄⁹, ε₂, γ₂ (IA).¹⁰

Τὸ Σ σὲ μιὰ περίπτωσι (ΕΑΥΤΗΣ) μηνοειδῆς (β₃), στὶς ὑπόλοιπες γωνιῶδες (β₂). Ἡ μεσαία κεραία τοῦ Θ στὸ ΤΕΘΗΝ<ΑΙ> δὲν ἀγγίζει τὴν περιφέρεια (α₁). Τὸ Ω ἀρχίζει νὰ γίνεται γωνιῶδες (γ₁). Τὸ Α τῆς λέ-

era (BSA XXIII, σ. 206 καὶ XXIV σ. 54 κ.έξ.). 3) Fanoula Papazoglou, Sur l'emploi des deux ères dans les inscriptions grecques de Macédoine (Ἐπιτηρίς Φιλοσοφικῆς Σχολῆς τ. III). Belgrade 1955.

¹ Βλ. σχ. L a r f e l d, ἔ.ἀ., σ. 451: I.G. III², 1417, 1422, 1423, 1424 καὶ τὸ ἄρθρο amendes (dans le droit funeraire) στὸ R. C a b r o l - L e c l e r c q, Dictionnaire d'Archéologie chrétienne et de liturgie.

² ΕΠΙΔΕ ὁ χαραχτής.

³ ΣΕΒΑΣΒΙΟΝ ὁ χαραχτής.

⁴ ΤΕΘΗΝΕ ὁ χαραχτής.

⁵ εἰ ἀντὶ τ' βλ. M a y s e r, Grammatik der griechischen Papyri aus der Ptolemäerzeit I, σ. 87.

⁶ εἰ ἀντὶ ἧ' βλ. M a y s e r, ἔ.ἀ., σ. 82.

⁷ Ἐκτὸς ἀπὸ τῆ λέξης ὑπάρχει καὶ τὸ σύμβολο τῶν δηναρίων. Βλ. εἰκ. 1, ε4.

⁸ Πῶς εἶναι χαραγμένο πάνω στὴν πέτρα τὸ ποσὸ βλ. εἰκ. 1, ε4-5-6.

⁹ Ἀπαντᾷ δύο φορές.

¹⁰ Ἀπαντᾷ δύο φορές.

ξης ΣΕΒΑΣ <M> ION καὶ τὸ ἀρχικὸ τῆς λέξης ΑΥΡΗΛΙΑ ἔχουν τὴ με-
σαία κεραιὰ γωνιώδη (α₁). Στὴ λέξη ΘΥΓΑΤΕΡΑ τὸ Ε ἡμικυκλικὸ (α₂).
Τὸ Υ στὴ λέξη ΣΚΕΥΟΣ ὁμοιο μὲ τῆς ἐπιγραφῆς τοῦ Τι. Κλαυδίου (β₁).
Τὸ προτελευταῖο γράμμα τοῦ πρώτου στίχου δείχνει ὅτι ὁ χαράχτης ἄρχι-
σε νὰ χαράξῃ Ε, πρὶν τὸ διορθώσῃ σὲ Η (α₃). Τὸ Μ παρουσιάζεται μὲ δύο
μορφές (α₅, α₆). Τὸ ἀρχικὸ Α καὶ τὸ τελικὸ Ν τῆς λέξης ΑΥΡΗΛΙΑΝ στὸ
β' στίχο παραλείφθηκαν ἀρχικὰ κι ἐπακολούθησε διορθωτικὴ συμπλήρωσις
χωρὶς ἀπόξεση (χαράχτηκαν ἐκ τῶν ὑστέρων μικρότερα ἀνάμεσα στὸ τελι-
κὸ Α τῆς προηγούμενης καὶ στὸ ἀρχικὸ Α τῆς ἐπόμενης λέξης). Τὸ ΒΙ στὴ
λέξη ΣΕΒΑΣ <M> ION εἶναι ἔτσι χαραγμένο (ε₃), ὥστε τὸ Ι μὲ τὴν κά-
θετο τοῦ Β νὰ ἐνώνωνται σχηματίζοντας ἓνα Μ. Ἀνάμεσα στὸ Τ καὶ τὸ
Ε τῆς λέξης ΤΕΙΣ ὑπάρχει ἀπόξεση ἐνὸς γράμματος, προφανῶς τοῦ Ι.

Στ. 1. — *Ματρῶνα*: βλ. P a p e - B e n s e l e r καὶ Δ ή μ ι τ σ α,
σ. 769, ἀρ. 989 (Matrona). Ἐπιδ <ή>· Ε ἀντὶ Η. Βλ. σχετικὰ J a n -
n a r i s, ἔ.ἀ., σ. 36 § 26, 2α σημ. 1 καὶ M a y s e r, ἔ.ἀ., σ. 64 κ.ἑξ.

Στ. 3. — Ἡ οἰκογενειακὴ σαρκοφάγος τοῦ Τι. Κλ. Λύκου ὀνομάζεται
πατρικὸν ἀγγεῖον. Τὸν ὄρο ἀγγεῖον (ἀγγεῖον) τὸν συναντᾶμε καὶ σ' ἄλλες
ἐπιγραφές τῆς Θεσσαλονίκης,¹ μολονότι ἐδῶ συνηθίζεται ἡ *ληνός*. Ὁ Τι.
Κλ. ἀναφέρεται ὡς βουλευτῆς, πρᾶγμα ποῦ σημαίνει ἢ ὅτι δὲν εἶχε ἀκόμα
σβῆσει ἡ μνήμη τοῦ ἀξιωματός του στὰ χρόνια τῆς Αὐρηλίας Ματρῶνας,
ποῦ δὲν πρέπει γι' αὐτὸ ν' ἀπέχη πολὺ χρονικά, ἢ ὅτι ἡ Αὐρ. Ματρῶνα
εἶχε ἰδεῖ ἄλλες ἐπιγραφές κοντὰ στὴ σαρκοφάγο νὰ τὸν ἀναφέρουν σὰν βου-
λευτῆ, ὅμοιες μὲ τὴν παραπάνω (σελ. 442) ἢ ἀκόμα καὶ αὐτὴ τὴν ἴδια.

Στ. 4. — Ἡ συμπλήρωσις τοῦ ἄρθρου <ή> εἶναι μᾶλλον σίγουρη,
γιατὶ παρακάτω (στ. 6) βρίσκεται ἡ ἴδια ἔκφρασις στὴν αἰτιατικὴ μὲ τὸ ἄρθρο.

Στ. 6. — <ή> ἐμέ· ἡ συμπλήρωσις τοῦ διαζευκτικοῦ ἀπαραίτητη
γιὰ τὸ νόημα. Πιθανὸν ὁ χαράχτης νὰ τὸ παράλειψε, ἐπειδὴ ἀκολουθεῖ τὸ
Ε τοῦ ΕΜΕ (βλ. παρ. ἐπιδ <ή> καὶ εἰκ. 1, α₃). *Τεῖς ἄν δὲ εὐρεθῆ...* Τὸ
ὀρθὸ θὰ ἦταν ἄν δέ τις εὐρεθῆ ἢ ὅστις ἄν δὲ εὐρεθῆ.

Στ. 7. — Ἡ σαρκοφάγος ὀνομάζεται ἐκτὸς ἀπὸ ἀγγεῖον καὶ σκεῦος·
βλ. σχ. Jahreshefte des österreichischen archäologischen Institutes, 26,
Beiblatt 13 (= L i d d e l - S c o t t - J o n e s).

Τὸ πρόστιμο ὀρίζεται σὲ δέκα πέντε χιλιάδες δηνάρια. Ποσὸ ποῦ
συμφωνεῖ μὲ παρόμοια πρόστιμα ἄλλων ἐπιτύμβιων ἐπιγραφῶν, χρονολο-
γημένων στὸ 2ο μ.Χ. αἰῶνα.²

¹ Πρὸβλ. Κ α λ λ ι π ο λ ῖ τ ο υ - Λ α ζ α ρ ῖ δ ο υ, ἀρ. 3 καὶ 10. Ἐπίσης καὶ σὲ
ἐπιγραφές τῆς Θάσου: I. G. XII 8, ἀρ. 555, 557. A. D u m o n t, ἔ.ἀ., σ. 165, ἀρ.
103 καὶ τῆς Λυκίας: C. C i c h o r i u s, Inschriften aus Kleinasien (AM 14,
1889, σ. 259, ἀρ. 34).

² Βλ. σχ. P a u l y - W i s s o w a R. E., Denarius καὶ C a b r o l - L e -

Ἡ ἐπιγραφὴ δὲν εἶναι χρονολογημένη. Ὑπάρχουν ὅμως στοιχεῖα, ποὺ βοηθοῦν γιὰ μιὰ κατὰ προσέγγιση χρονολόγησι:

1. Ἡ χρονολογημένη ἐπιγραφὴ (165 μ.Χ.), ὅπου ὁ Τι. Κλ. Λύκος ἀναφέρεται βουλευτῆς καὶ παραχωρεῖ τόπο γιὰ ταφὴ, ἀποτελεῖ ἓνα ἀσφαλὲς *terminus post quem*.

2. Τὰ γράμματα εἶναι στρογγυλὰ καὶ παρουσιάζουν ὁμοιότητες μὲ τὰ γράμματα τῆς ἐπιγραφῆς πάνω στὴ λάρνακα (βλ. πίν. I καὶ II). Ὁ καθαρὸ γωνιώδης (ρομβοειδῆς) τύπος γραφῆς μαρτυρεῖται ἀπὸ τὸ 230 - 260 μ.Χ.¹ Στὴ Θεσσαλονίκη ἐμφανίζονται ἐξελιγμένα ρομβοειδῆ γράμματα τοῦλάχιστο ἀπὸ τὸ 219 μ.Χ.²

Μὲ μεγάλη λοιπὸν πιθανότητα μποροῦμε νὰ τοποθετήσουμε τὴν ἐπιγραφὴ τοῦ καλύμματος στὸ τελευταῖο τέταρτο τοῦ 2ου μ.Χ. αἰώνα.

Γ'. ΤΑ ΚΤΕΡΙΣΜΑΤΑ

Ἀπὸ τοὺς ἄρμους τοῦ καλύμματος καὶ ἀπὸ τὸ ράγισμα δίπλα στὸ πῖσω δεξιὸ ἀκρωτήριον εἶχε εἰσχωρήσει στὸ ἐσωτερικὸ τῆς λάρνακας χῶμα, ποὺ ἔφτανε ἕως 0,40 μ. ψηλὰ γύρω στὰ τοιχώματα καὶ 0,20 στὴν ὑπόλοιπη ἐπιφάνεια τοῦ δάπεδου, καλύπτοντας ἐντελῶς ὅ,τι ὑπῆρχε μέσα.

Μετὰ τὴν ἀποχωμάτωσι ἀποκαλύφθηκαν, ἐκτὸς ἀπὸ ἓνα πλῆθος διαταραγμένα ὀστὰ καὶ ἀπὸ τέσσερα ἀκέραια κρανία, τοποθετημένα πάνω στὸ χαμηλὸ ἐπίπεδο προσκέφαλο, τὰ ἑξῆς κτερίσματα:

1. Ἐνα ἀργυρὸ βραχιόλι (διάμ. 0,065), ποὺ ἢ μιὰ του σωζόμενη ἄκρη ἀπολήγει σὲ κεφάλι φιδιοῦ (βλ. πίν. IV γ).

2. Μιὰ ἀκέραιη πήλινη χύτρα (βλ. πίν. IV α) ὕψ. 0,165 μ., διάμ. χειλ. 0,167—0,173, διάμ. κοιλ. \pm 0,187 μὲ ὀριζόντια ἀδλακωμένο σῶμα καὶ δύο μικρὲς κάθετες λαβὲς κάτω ἀπ' τὸ ἐξέχον χεῖλος, τοποθετημένη δίπλα στὴ στενὴ πλευρὰ τῆς λάρνακας, ὅπου βρισκόνταν τὰ πόδια τῶν νεκρῶν, καὶ ψηλότερα σχετικὰ ἀπὸ τὰ ἄλλα κτερίσματα. Ἀπὸ ἄλλες ὅμοιες στροματογραφημένες, ποὺ βρέθηκαν σὲ ἀνασκαφὲς [προβλ. π.χ. H. R o b i n s o n, Pottery of the roman period (The Athenian agora), New Jersey 1959 ἀρ. K 92], μπορεῖ νὰ χρονολογηθῇ στὸ β' μισὸ τοῦ 3ου ἢ τὶς ἀρχὲς τοῦ 4ου μ.Χ. αἰώνα.

3. Συγκεντρωμένα σ' ἓνα σημεῖο εὐτελῆ ὄστρακα μικροῦ αὐγόσχημου ἀγγείου χωρὶς ἴχνη λαβῶν (μέγ. ὕψ. 0,12) (βλ. πίν. IV δ), ποὺ μπορεῖ νὰ χρονολογηθῇ στὰ μέσα περίπου τοῦ 2ου ἢ τὶς ἀρχὲς τοῦ 3ου μ.Χ. αἰ. (προβλ. H. R o b i n s o n, ἑ.ἀ., J1).

clercq, ἑ.ἀ., amendes.

¹ Βλ. Coupry - Feyel, Inscriptions de Philippes, BCH 1,X, σ. 45.

² Βλ. π.χ. Π ε λ ε κ ι δ η, εἰκ. 18, 19, 21.

4. Ἐνα ἀκέραιο γυάλινο βαλσαμᾶριο πολὺ μικρῶν διαστάσεων (ῦψ. 0,025, διάμ. κοιλ. 0,017 μ.) (βλ. πίν. IV β).

5. Δώδεκα χάλκινα νομίσματα τὸ ἓνα κοντὰ στὸ ἄλλο στὴν ἀριστερῇ μεριᾷ τοῦ προσκέφαλου, τὰ περισσότερα πολὺ ὀξειδωμένα. Τέσσερα ἀπ' αὐτὰ ἀποδίδονται μὲ ἀσφάλεια στὸν Σεπτίμιο Σεβήρο (193 - 211 μ.Χ.), τὸν Μαξιμιανὸ (286 - 305 μ.Χ.), τὸν Κωνστάντιο Χλωρὸ (292 - 306 μ.Χ.) καὶ τὸν Λικίνιο (308 - 324 μ.Χ.). Πέντε μὲ κάποια ἐπιφύλαξη μποροῦν ν' ἀποδοθοῦν τὸ ἓνα στὸν Κωνστάντιο καὶ τὰ τέσσερα στὸν Λικίνιο. Τὰ ὑπόλοιπα τρία εἶναι ἐντελῶς ὀξειδωμένα.

6. Ἄρκετὰ ὄστρακα ἀπὸ ἐπτὰ τοῦλάχιστο ἀγγεῖα οἰκιακῆς χρήσης (ἄγνωστο σχήματος) καὶ περιέργως ἓνα μελαμβαφὲς ὄστρακο ἀπὸ μικρὸ ἀνοιχτὸ ἀγγεῖο (κάνθαρος;) τοῦ 3ου π.Χ. αἰ.

7. Τρία κομμάτια ἀπὸ γυάλινα ἀγγεῖα. Τὸ ἓνα σώζει μέρος χεῖλους ἀπὸ μικρὸ βαλσαμᾶριο καὶ τ' ἄλλα δύο ἀνήκουν σὲ ἀγγεῖα ἄγνωστου σχήματος.

Ἔγινε νομίζω φανερὸ ὅτι κανένα ἀπὸ τὰ κτερίσματα δὲν ἀνήκει στὴ πρώτη ταφὴ τῆς οἰκογένειας τοῦ Τι. Κλ. Λύκου.¹ Τὸ νόμισμα τοῦ Σεπτ. Σεβήρου καὶ τὸ μικρὸ ἀγγεῖο (ἀρ. 3) ἀνήκουν πιθανώτατα στὴν ταφὴ τῆς Αὐρηλίας Ματρῶνας. Μετὰ τὴν ταφὴ αὐτῆ βεβαιώνονται ἀπὸ τὰ νομίσματα ἄλλες τρεῖς τοῦλάχιστο, ἂν ὄχι περισσότερες, ἀλλεπάλληλες μεταγενέστερες ταφές ἕως τὸ α' τέταρτο τοῦ 4ου μ.Χ. αἰ., τὰ χρόνια τῆς βασιλείας τοῦ Λικίνιου.

Τὸ ὅτι ἡ χύτρα (ἀρ. 2) βρέθηκε ἀκέραιη καὶ ψηλότερα σχετικὰ ἀπὸ τὰ ἄλλα ἀντικείμενα μᾶς κάνει νὰ πιστεύουμε ὅτι ἀνήκει στὰ κτερίσματα τῆς τελευταίας ταφῆς μαζὶ μὲ τὰ πέντε νομίσματα τοῦ Λικίνιου, τὸ ἀργυρὸ βραχιόλι καὶ τὸ ἀκέραιο βαλσαμᾶριο.

ΠΕΤΡΟΣ Γ. ΘΕΜΕΛΗΣ

¹ Ἐκτὸς ἴσως ἀπὸ ὀρισμένα ὄστρακα, ποὺ ἀτυχῶς δὲν εἶναι ἀρκετὰ, γιὰ νὰ σχηματίσουν μορφὴ ἀγγείου.