

## ΚΑΤΑΦΥΓΗ - ΑΧΕΙΡΟΠΟΙΗΤΟΣ

Ὁ κ. Σ. Πελεκανίδης, λαμβάνων ἀφορμὴν ἀπὸ τὴν ὑπὸ τοῦ κ. Β. Λαούρδα γενομένην δημοσίευσιν τοῦ πολυτίμου κειμένου τῆς Διατάξεως τῆς ἑορτῆς τοῦ Ἁγίου Δημητρίου,<sup>1</sup> παραθέτει εἰς τὸν παρόντα τόμον τῶν Μακεδονικῶν (σ. 410 κ.ἑξ.) μερικὰς παρατηρήσεις ἀξίας πολλῆς προσοχῆς. Αἱ παρατηρήσεις αὐταὶ ἀναφέρονται, ἢ μὲν I εἰς τὸν ναὸν τῆς Παναγίας τῆς Καταφυγῆς, ἢ δὲ II εἰς τὴν «περίοδον» ἐντὸς τοῦ ναοῦ τοῦ Ἁγίου Δημητρίου. Εἰς ταύτην ἐρμηνεύονται κατὰ τρόπον λίαν πειστικὸν αἱ «πλάγαι», αἱ ἀναφερόμεναι εἰς τὴν Διάταξιν, τὰς ὁποίας λίαν εὐστόχως ταυτίζει ὁ κ. Πελεκανίδης πρὸς τὰ ἑκατέρωθεν τοῦ Ἱεροῦ δύο πτερύγια (ἐνθ. ἀν. 413 κ.ἑξ.).

Δὲν νομίζω ὁμῶς ὅτι εὐσταθεῖ ἡ γνώμη τοῦ κ. Πελεκανίδου περὶ ταυτισμοῦ τοῦ ναοῦ τῆς Παναγίας τῆς Καταφυγῆς πρὸς τὸν ναὸν τῆς Ἀχειροποιήτου. Ἡ γνώμη αὐτή, τὴν ὁποίαν εἶχον διατυπώσει καὶ παλαιότεροι ἐρευνηταί, ὁ Tafel, ὁ Δήμιτσας καὶ ὁ Tafrafi,<sup>2</sup> δὲν δύναται νὰ γίνῃ παραδεκτὴ διὰ τοὺς ἑξῆς κυρίως λόγους:

1) Ὁ κ. Πελεκανίδης παρατηρεῖ ὅτι ὁ ναὸς τῆς Παναγίας τῆς Καταφυγῆς θὰ ἔπρεπε νὰ εἶναι ἰσομεγέθους περιήτου πρὸς τὴν Ἀχειροποιήτου, διὰ νὰ περιλάβῃ τὸ πλῆθος τῶν κληρικῶν καὶ τῶν λαϊκῶν πού, κατὰ τὴν Διάταξιν, μετεῖχον τῆς πομπῆς καὶ ὅτι συνεπῶς «ἄπορον εἶναι διατὶ μία τοιούτων διαστάσεων καὶ τοσαύτης σημασίας ἐκκλησία δὲν κατονομάζεται μεταξὺ τῶν κυρίων, τῶν καθολικῶν ναῶν τῆς Θεσσαλονίκης, ἀναφέρεται δὲ παρεμπιπτόντως καὶ ἐξ ἀφορμῆς μόνον τῆς ἀπαξ τοῦ ἔτους λαμβανούσης χώραν λιτανείας» (ἐνθ. ἀν. 411). Εἰς τὴν Θεσσαλονίκην ὁμῶς ὑπῆρχον καὶ ἄλλοι μεγάλοι ναοί, τῶν ὁποίων κατὰ τύχην ἐνίστε γίνεται μνεῖα εἰς τὰ κείμενα. Παράδειγμα χαρακτηριστικὸν εἶναι ἡ ἐκκλησία τοῦ Ἁγίου Μηνᾶ. Ἡ μεγάλη αὐτὴ βασιλική, ὅπως ἐξάγεται ἀπὸ τὸ τοπογραφικὸν διάγραμμα τῆς Θεσσαλονίκης, τὸ γενόμενον περὶ τὸ 1874 ὑπὸ τοῦ Wernieski, εἶχε μῆκος,

<sup>1</sup> Εἰς τὸ περιοδικὸν Γρηγόριος Παλαμᾶς, 39, 1953, 327 κ.ἑξ.

<sup>2</sup> Βλ. τὰς σχετικὰς παραπομπὰς ἐν Α. Ξ υ γ γ ο π ο ὕ λ ο υ, Συμβολαὶ εἰς τὴν τοπογραφίαν τῆς βυζαντινῆς Θεσσαλονίκης (Ἑταιρεία Μακεδονικῶν Σπουδῶν. Ἐπιστημονικαὶ πραγματεῖαι. Σειρὰ Θεολογικὴ καὶ Φιλολογικὴ. 2), Θεσσαλονίκη, 1949, 13 κ.ἑξ.

άνευ τοῦ περιστυλίου, 50 περίπου μέτρων<sup>1</sup>, ἦτο δηλαδή πολὺ μεγαλύτερα τῆς Ἀχειροποιήτου, τῆς ὁποίας τὸ μήκος, άνευ τῆς ἀψιδῆς, εἶναι 41 μέτρων<sup>2</sup> καὶ τῶν αὐτῶν ἴσως διαστάσεων πρὸς τὸν ναὸν τοῦ Ἁγίου Δημητρίου. Ὁ μαρμάρινος ἐξ ἄλλου διάκοσμός τῆς ἦτο πολυτελέστατος, ὅπως δεικνύουν καὶ ὁ ἐκ χρωματιστοῦ μαρμάρου ἄμβων, ὁ ὑπάρχων ἀκόμη ἐντὸς τῆς ἐκ βάθρων καὶ κατ' ἄλλο σχέδιον κτισθείσης σημερινῆς ἐκκλησίας, ἀκόμη δὲ καὶ τὰ τμήματα τῆς διὰ συμπλεκόμενων ζώων κοσμουμένης γλυπτῆς ζώνης, τὰ σήμερον φυλασσόμενα εἰς τὸ Βυζαντινὸν Μουσεῖον Ἀθηνῶν. Καὶ ὅμως ὁ Ἁγιος Μηνᾶς οὔτε μεταξὺ τῶν καθολικῶν ναῶν περιλαμβάνετο οὔτε καὶ γίνεται περὶ αὐτοῦ λόγος εἰς τὰ κείμενα, παρὰ μόνον κατὰ τὸν τρόπον ἐπεισοδιακὸν καὶ ἐντελῶς παρεπιπτόντως,<sup>3</sup> ἀκριβῶς ὅπως καὶ περὶ τοῦ ναοῦ τῆς Καταφυγῆς.

2) Δυσεξήγητον εἶναι διὰ τὸν κ. Πελεκανίδην τὸ γεγονὸς ὅτι ἐγκατελείπετο ἡ Καταφυγὴ καὶ ὅτι ὁ πανηγυρικὸς τῆς ἐορτῆς ἐξεφωνεῖτο εἰς τὴν Ἀχειροποίητον, ἀφοῦ εἰς αὐτὴν ἐγένετο ἀπλῆ στάθμευσις τῆς πομπῆς, ἀκόμη δὲ τὸ ὅτι ἐξήρθετο εἰς τὸν πανηγυρικὸν τὸ ἀρχιτεκτονικὸν κάλλος τῆς Ἀχειροποιήτου καὶ ἀνεφέροντο αἱ ἐντὸς αὐτῆς εἰκόνες τῆς Παναγίας καὶ τοῦ Ἁγίου Δημητρίου (ἐνθ. ἀν. 411). Ἡ Καταφυγὴ ὅμως δὲν ἐγκατελείπετο, ἀλλ' ἐξ αὐτῆς ἐξεκίνει ἡ πομπή. Τὸ ὅτι ὁ πανηγυρικὸς τοῦ Ἀρμενοπούλου ἐξεφωνήθη εἰς τὴν Ἀχειροποίητον δὲν σημαίνει, νομίζω, ἐγκατάλειψιν τῆς Καταφυγῆς. Δὲν γνωρίζομεν ἂν πάντοτε ἐξεφωνεῖτο πανηγυρικὸς καὶ εἰς αὐτὴν, ὅπως δὲν γνωρίζομεν ἂν πάντοτε ἐξεφωνεῖτο πανηγυρικὸς κατὰ τὴν στάθμευσιν εἰς τὴν Ἀχειροποίητον. Ὅτι δὲ πανηγυρικὸς ἠδύνατο νὰ ἐκφωνῆται εἴτε εἰς τὴν Καταφυγὴν εἴτε εἰς τὴν Ἀχειροποίητον εἴτε εἰς τὸν ναὸν τοῦ Ἁγίου Δημητρίου δεικνύει τὸ γεγονὸς ὅτι ὁ λόγος τοῦ Γρηγορίου Παλαμᾶ ἐξεφωνήθη εἰς τὸν ναὸν τοῦ Μυροβλύτου.<sup>4</sup> Ἡ Διάταξις ἐξ ἄλλου ὁμιλεῖ ρητῶς περὶ ἀναγνώσεως λόγου ὑπὸ τοῦ μεγάλου χαρτοφύλακος εἰς τὸν ναὸν τοῦ Ἁγίου Δημητρίου κατὰ τὸν ὄρθρον.<sup>5</sup>

Ἡ στάθμευσις εἰς τὴν Ἀχειροποίητον ἐξηγεῖται ἀπὸ τὸ γεγονὸς ὅτι

<sup>1</sup> Βλ. G. Mille t, L' école grecque dans l' architecture byzantine, Paris, 1916, σ. 131, εἰκ. 64.

<sup>2</sup> Κατὰ τὴν κάτοψιν τὴν δημοσιευθεῖσαν ἐν Σ. Π ε λ ε κ α ν ἰ δ η, Παλαιοχριστιανικὰ μνημεῖα Θεσσαλονίκης, Θεσσαλονίκη, 1949 (Ἔκδοσις τῆς Ἑταιρείας τῶν Φίλων τῆς Βυζαντινῆς Μακεδονίας), πίν. 1.

<sup>3</sup> Πρβ. Ο. T a f r a l i, Topographie de Thessalonique, Paris, 1913, 175 κ.εξ. Βλ. καὶ B.Z. 23, 1914 - 20, 144, ἀρ. 7 κ.εξ.

<sup>4</sup> Ξ υ γ γ ο π ο ὑ λ ο υ, Συμβολαί, 7 κ.εξ.

<sup>5</sup> «Ἐἴτα ἄνεισιν ὁ ἀρχιερεὺς εἰς τὴν ἀναβάθραν καί, ἀναγνώσαντος τοῦ μεγάλου χαρτοφύλακος λόγον εἰς τὸν ἅγιον Δημήτριον καὶ λαβόντος ἐδλογίαν...». Δ α ο ὑ ρ - δ α ς, ἐνθ. ἀν. 332, στ. 170 - 173.

εἰς τὸν ναὸν αὐτὸν μετὰ τῆς Θεοτόκου συνελατρεύετο καὶ ὁ Ἅγιος Δημήτριος, τοῦ ὁποῖου ἡ εἰκὼν, ἡ παριστάνουσα αὐτὸν μὲ στολὴν στρατιωτικὴν, εὐρίσκετο ἐντὸς ἰδίου «ἔδους», δηλαδὴ προσκνηταρίου, κατὰ τὴν ρητὴν μαρτυρίαν τοῦ Ἀρμενοπούλου, προσθέτοντος μάλιστα ὅτι εἰς τὴν Ἀχειροποίητον ἐωρτάζετο ὁ Ἅγιος Δημήτριος ἐκάστην Παρασκευὴν.<sup>1</sup>

Τὸ ὅτι τέλος ὁ Ἀρμενόπουλος ἐξαίρει εἰς τὸν λόγον του τὸ ἀρχιτεκτονικὸν κάλλος τῆς Ἀχειροποιήτου οὐδέν, νομίζω, τὸ παράδοξον παρουσιάζει. Ἡ Ἀχειροποίητος ἦτο ἀσφαλῶς ἐκκλησία πολὺ λαμπροτέρα καὶ πολυτελεστέρα τῆς Καταφυγῆς, διὰ τοῦτο δὲ ὁ Ἀρμενόπουλος, ὁμιλῶν ἐντὸς αὐτῆς, ἐξαίρει τὸ κάλλος τῆς.

3) Ποῖος ὁ λόγος τῆς συλλατρείας τοῦ Ἁγίου Δημητρίου μετὰ τῆς Θεοτόκου ἐντὸς τῆς Ἀχειροποιήτου δὲν εἶναι δυνατὸν σήμερον νὰ γνωρίζωμεν.<sup>2</sup> Εἶναι ὁμως ἀνάγκη νὰ διευκρινήσωμεν ὅτι ἡ εἰκὼν τοῦ Ἁγίου Δημητρίου, ἡ εἰς τὴν Ἀχειροποίητον ὑπάρχουσα, δὲν εἶναι ἡ θαυματουργός, ἡ ἀναφερομένη ὑπὸ τοῦ Σταυρακίου. Πρόκειται περὶ λάθους τοῦ Tafrafi, ἀπὸ τὸν ὁποῖον παρεσύρθη καὶ ὁ κ. Πελεκανίδης (ἐνθ. ἀν. 412). Ἡ ἐκκλησία τῆς Παναγίας «ἐν τῷ Οἰκονομείῳ», ὅπου ἐφυλάσσετο ἡ θαυματουργὸς ψηφιδωτὴ εἰκὼν τοῦ Ἁγίου Δημητρίου πού ἀναφέρει ὁ Σταυράκιος, εὐρίσκετο εἰς τὴν Κωνσταντινούπολιν καὶ ὄχι εἰς τὴν Θεσσαλονίκην. Τοῦτο εἶναι σαφέστατον εἰς τὸ κείμενον τοῦ Σταυρακίου: «*Ἀνὴρ τις πάλαι τῆς πόλεως ταύτης (τῆς Θεσσαλονίκης) πρὸς τὴν Βυζαντίδα κατὰ τινα χρεῖαν ἀφορμηθεὶς (...) εἶθε τῇ ἐμῇ πατρίδι Θεσσαλονίκῃ παρῆν (...) ἵνα τί,*

<sup>1</sup> Τὸ σχετικὸν κείμενον ἐδημοσίευσα καὶ ἐσχολίασα εἰς τὸν Τόμον Ἀρμενοπούλου (Ἐπιστημονικὴ Ἐπετηρὴς τῆς Σχολῆς Νομικῶν καὶ Οἰκονομικῶν Ἐπιστημῶν τοῦ Πανεπιστημίου Θεσσαλονίκης, 6, 1952), 20 κ. ἐξ.

<sup>2</sup> Παρεμπιπτόντως σημειῶνω ὅτι συλλατρεία τῆς Θεοτόκου μετὰ τοῦ Μυροβλύτου φαίνεται πολὺ πιθανὴ καὶ ἐντὸς τῆς βασιλικῆς τοῦ Ἁγίου Δημητρίου. Μεταξὺ τῶν ψηφιδωτῶν, τῶν εὐρισκομένων εἰς τὴν βορείαν μικρὰν κιονοστοιχίαν καὶ καταστραφέντων κατὰ τὴν πυρκαϊὰν τοῦ 1917 εἰκονίζετο δις ἡ Θεοτόκος (βλ. προχείρως C h. D i e h l, M. L e T o u r n e a u, H. S a l a d i n, Monuments chrétiens de Salonique, Paris, 1918, πίν. XXXI. 2, XXXIV. 1. Πρβ. καὶ κείμενον, σ. 97 κ. ἐξ.). Εἰς τὴν δευτέραν μάλιστα παράστασιν εἰκονίζετο ὁ Ἅγιος Δημήτριος ὁδηγῶν πρὸς τὴν Θεοτόκον ἕνα δωρητὴν. Μία τρίτη τέλος ὄχι ἀπολύτως ἀσφαλῆς παράστασις εἰκόνιζε τὸν Ἅγιον μετὰ τῆς Θεοτόκου (;) μεταξὺ δωρητῶν (Ἀπεικόνισις εἰς τὸ Δελτίον τοῦ Ρωσικοῦ Ἀρχαιολογικοῦ Ἰνστιτούτου Κωνσταντινουπόλεως, 14, 1909, πίν. X). Τὴν ὑπαρξίν τῶν εἰκόνων τούτων τῆς Θεοτόκου, αἱ ὁποῖαι εἰς τὴν θέσιν πού εὐρίσκοντο ἦσαν, ὡς τοῦλάχιστον νομίζω, ἀσχετοι πρὸς τὸ δόγμα καὶ τὴν λειτουργίαν, προσεπάθησαν νὰ ἐρμηνεύσουν, ὄχι ὁμως ἐπιτυχῶς, παλαιότεροι ἐρευνηταὶ (βλ. D i e h l, L e T o u r n e a u, S a l a d i n, ἐνθ. ἀν. 98 κ. ἐξ.). Κατὰ τὴν γνώμην μου, τὸ δυσχερὲς πρόβλημα τοῦτο θὰ εὐρη τὴν λύσιν του μόνον μὲ τὴν ἐρευναν τῶν κειμένων, τὴν ὁποῖαν εὐχῆς ἔργον θὰ ἦτο νὰ ἐπιχειρήσουν οἱ εἰδικοί.

φησίν (ὁ Ἅγιος Δημήτριος), *ὀλιγόπιστος, ὁ ἄνθρωπε, εἶ και μόνον ἐν τῇ*

*πατρίδι οἷε με φθάνειν καλούμενον;*<sup>1</sup>

4) Ἐάν ἡ Καταφυγή ἦτο ἡ Ἀχειροποίητος, οὐδεὶς θὰ ὑπῆρχε λόγος ἢ πομπή νὰ διέρχεται διὰ τῆς Λεωφόρου, δηλαδή τῆς Ἐγνατίας, ὅπως ρητῶς ἀναφέρει ὁ Παλαμᾶς: «..ὄθεν (ἐκ τῆς Καταφυγῆς) ἔθος ἐστὶν παλαιὸν τῆς τοῦ μεγαλομάρτυρος πανηγύρεως τὴν ἀρχὴν δι' ἔτους ποιεῖσθαι, κακεῖθεν διὰ τῆς λεωφόρου (...) ἀνιόντας ἐνθάδε (δηλ. εἰς τὸν ναὸν τοῦ Ἁγίου Δημητρίου) ταύτην (τὴν πανήγυριν) ἀνύειν».<sup>2</sup> Ἡ μετοχὴ ἀνιόντας ποὺ χρησιμοποιεῖ ὁ Παλαμᾶς δεικνύει σαφῶς ὅτι ἡ πομπὴ διηυθύνετο πρὸς τὰ ἄνω, δηλαδή πρὸς Βορρᾶν. Ἐπὸ τὴν Ἀχειροποίητον, ἂν αὕτη ἦτο ἡ ἰδία μὲ τὴν Καταφυγὴν, μόνον αὐτὴν τὴν κατεύθυνσιν θὰ ἠδύνατο νὰ λάβῃ ἢ πομπὴ διὰ νὰ φθάσῃ εἰς τὸν ναὸν τοῦ Ἁγίου Δημητρίου, χωρὶς νὰ ὑπάρχῃ λόγος νὰ διέλθῃ διὰ τῆς Λεωφόρου (Ἐγνατίας). Τὸ ὅτι διὰ τῆς Λεωφόρου διήρχετο ἢ πομπὴ σημαίνει ὅτι αὕτη ἐξεκίνει ἀπὸ τὴν Καταφυγὴν. Ἄλλῃ συνεπῶς ἡ Καταφυγὴ καὶ ἄλλῃ ἡ Ἀχειροποίητος. Ὅτι δὲ πρόκειται περὶ δύο ἐντελῶς διαφορετικῶν ναῶν προκύπτει σαφέστατα ἀπὸ τὸν λόγον τοῦ Ἀρμενοπούλου: «Ἡ (πομπὴ) διὰ τῆς λεωφόρου ἐκ τῆς οὕτω λεγομένης καταφυγῆς (...) εἰς τὸ θεῖον τοῦτον καὶ περιβόητον ναὸν (τῆς Ἀχειροποιήτου) μετ' ᾧδῆς πρόεσις».<sup>3</sup>

5) Τὰ λείψανα τῶν κτηρίων, τὰ ἀνευρεθέντα βορείως καὶ ἀνατολικῶς τῆς Ἀχειροποιήτου κατὰ τὰς περὶ τὸ μνημεῖον γενομένας τὸ 1949 ἐκχωματώσεις, εἰς οὐδὲν δυστυχῶς βοηθοῦν τὸν ταυτισμὸν τῆς βασιλικῆς ταύτης πρὸς τὴν Καταφυγὴν. Τὸ δάπεδον τῶν κτισμάτων τούτων, τοῦ ἰσογείου δηλαδή ἀγνώστου προορισμοῦ οἰκοδομήματος καὶ τῆς ἀνατολικῶς τῆς βασιλικῆς διακρινομένης στοᾶς, τῆς καμπτομένης πρὸς Νότον, περὶ τῶν ὁποίων κάμνει λόγον ὁ κ. Πελεκανίδης (ἐνθ. ἀν. 412), εὑρίσκεται εἰς τὸ ἴδιον περὶ τοῦ ἐπίπεδον μὲ τὸ δάπεδον τῆς βασιλικῆς. Πρόκειται συνεπῶς περὶ ἰσογείων καὶ ὄχι περὶ ὑπογείων. Ἡ Καταφυγὴ ὅμως εἶχεν ὑπογείους στοᾶς, ὅπως ρητῶς μαρτυροῦν καὶ ὁ Παλαμᾶς καὶ ὁ Ἀρμενόπουλος.<sup>4</sup>

6) Ἐπὸ τὸ κείμενον τῆς Διατάξεως, τὸ ἀναφέρων ὅτι ἡ λιτὴ, ἢ ἔξερ-

<sup>1</sup> Βλ. τὸ κείμενον τοῦ Σταυρακίου τὸ δημοσιευθὲν ὑπὸ Ἰωακεῖμ Ἰβηρίτου εἰς τὸ περιοδικὸν Μακεδονικά, 1, 1940, 363 κ.ἑξ. ΙΣΤ'. Τὴν πλάνην τοῦ Ταφραλί εἶχον ἤδη ὑποδείξει. Τόμος Ἀρμενοπούλου, ἐνθ. ἀν. 25, σημ. 1. Εἰς τὴν ἔκδοσιν τοῦ Ἰωακεῖμ Ἰβηρίτου γράφεται: *φθάνεις καλούμενον*. Πρόκειται προφανῶς περὶ τυπογραφικοῦ ἀβλεπτήματος ἀντὶ *φθάνειν*.

<sup>2</sup> Τὸ κείμενον ὀλόκληρον ἐν Συγγοπούλου, Συμβολαί, 8, κ.ἑξ.

<sup>3</sup> Βλ. τὸ κείμενον ἐνθ. ἀν. 9 κ.ἑξ.

<sup>4</sup> Παλαμᾶς: «Στοὰ τις ἐστὶν ὑπόγειος ἐν τῷ ναῷ τῆς ἀειπαρθένου καὶ Θεομήτορος, ἧς Καταφυγὴ τὸ ἐπώνυμον». Ἀρμενόπουλος: «..ἐκ τῆς οὕτω λεγομένης Καταφυγῆς (...) ὑπόγειω γὰρ εἰσὶν ἐνταῦθα στοᾶί...» Συμβολαί, 8, 9.

χομένη μετὰ τοῦ σταυροῦ ἐκ τῆς Ἀγίας Σοφίας, μετέβαιναν εἰς τὴν Καταφυγὴν, «κατὰ τὴν ὁδὸν ψαλλομένων τῶν κατ' ἤχον ἰδιομέλων τοῦ ἁγίου», (Λ α ο υ ρ δ α ς, ἔνθ. ἀν. 334, στ. 186) οὐδόλως δύναται νὰ προκύψῃ τὸ συμπέρασμα ὅτι ἡ ὁπόστας μεταξὺ τῶν δύο ναῶν ἦτο μικρὰ καὶ ὅτι συνεπῶς ἡ Καταφυγὴ εἶναι ἡ πλησίον τῆς Ἀγίας Σοφίας κειμένη Ἀχειροποίητος. Τὸ συμπέρασμα τοῦτο ἐξάγει ὁ κ. Πελεκανίδης ἀπὸ τὸ γεγονός ὅτι ὁ ἀριθμὸς τῶν σήμερον εἰς τὸ Μηναῖον εὐρισκομένων ἰδιομέλων εἶναι περιορισμένος (ἔνθ. ἀν. 412 κ.εξ.). Κατὰ τὴν ἐποχὴν ὅμως πὺρ ἐγράφη ἡ Διάταξις δὲν γνωρίζομεν πόσα θὰ ἦσαν τὰ ἰδιόμελα. Εἶναι πολὺ πιθανὸν ὅτι θὰ εἶχον ποιηθῆ ἰδικῶς διὰ τὴν περίστασιν καὶ ἄλλα μὴ περιληφθέντα εἰς τὰ ἔντυπα Μηναῖα, διότι, ὅταν ταῦτα ἐτυπώθησαν, ἡ λιτανεὶα τῆς ἑορτῆς τοῦ Μυροβλύτου εἶχεν ἐκλείψει πρὸ πολλοῦ. Ἴσως ταῦτα νὰ λανθάνουν ἀκόμη εἰς κάποιον χειρόγραφον Μηναῖον.

7) Καταφυγὴ δὲν δύναται νὰ εἶναι ἕτερον ἐπωνύμιον τοῦ ναοῦ τῆς Ἀχειροποίητου οὔτε εἶναι τοῦτο παλαιότερον ἴσως τοῦ ἐπωνυμίου Ἀχειροποίητος, ὡς εἰκάζει ὁ κ. Πελεκανίδης (ἔνθ. ἀν. 413). Ὅπως ἀλλαχοῦ διὰ μακρῶν ἀνέπτυξα,<sup>1</sup> τὸ παλαιότερον ἐπωνύμιον τῆς Ἀχειροποίητου ἦτο Παναγία ἢ Ὁδηγήτρια. Οὕτω δὲ τὴν ὀνομάζει κατὰ τὸν 12ον αἰῶνα ὁ Εὐστάθιος Θεσσαλονίκης.<sup>2</sup> Τὸ ἐπωνύμιον Ὁδηγήτρια σχετίζεται ἴσως μὲ τὴν ἀποστολὴν ἐξ Ἱεροσολύμων ὑπὸ τῆς Εὐδοκίας πρὸς τὸν σύζυγόν της Θεοδοσίον Β' εἰς τὴν Κωνσταντινούπολιν τῆς περιφήμου εἰκόνας τῆς Θεοτόκου Ὁδηγήτριας, τῆς ζωγραφηθείσης κατὰ τὴν παράδοσιν ὑπὸ τοῦ Εὐαγγελιστοῦ Λουκᾶ, καὶ τὴν τότε ἴδρυσιν ἐκκλησιῶν τῆς Θεοτόκου μὲ τὸ ἐπίθετον τοῦτο. Εἰς τοὺς χρόνους ἄλλωστε τοῦ Θεοδοσίου Β' ἀνήκει πράγματι ἡ Ἀχειροποίητος. Ἀπὸ τοῦ 13ου αἰῶνος ὁ ναὸς μετωνομάσθη εἰς Ἀχειροποίητον.<sup>3</sup>

Ἐναλλαγὴ ὅμως τῶν ἐπωνυμιῶν Καταφυγὴ καὶ Ἀχειροποίητος εἰς οὐδὲν κείμενον συναντᾶται. Εἰς τὰ πωλητήρια ἢ ἀφιερωτήρια ἔγγραφα τοῦ 14ου αἰῶνος μνημονεύεται τὸ ἓν ἢ τὸ ἄλλο ἐξ αὐτῶν, ἀναλόγως τῆς «γειτονίας», εἰς τὴν ὁποίαν εὐρίσκοντο τὰ πωλούμενα ἢ δωρούμενα ἀκίνητα: «ἐν τῇ γειτονίᾳ τῆς Ἀχειροποίητου» ἢ «κατὰ τὴν γειτονίαν τῆς Καταφυγῆς».<sup>4</sup> Προκειμένου δὲ περὶ ἐγγράφων ἀποτελούντων τίτλους ἰδιοκτησίας,

<sup>1</sup> Τόμος Ἀρμενοπούλου, 11 κ.εξ.

<sup>2</sup> «Ἡ πάναγος Θεομήτωρ, ἡ παρ' ἡμῖν τοῦ ὀδηγεῖν ἐπώνυμος». Τόμος Ἀρμενοπούλου, 13.

<sup>3</sup> Εἰς τὸν Παρισινὸν κώδ. 2953, εἰς τὸν ὁποῖον παραπέμπει ὁ T a f r a l i, Topographie, 164 καὶ σημ. 1. τὰ ἐπίθετα Ἀχειροποίητος καὶ Ὁδηγήτρια ἀναφέρονται εἰς διαφορετικούς καὶ ὄχι εἰς τὸν αὐτὸν ναόν, ὅπως λανθασμένως οὗτος νομίζει. Πρβ. τὸ κείμενον τὸ ἐκδεδομένον ὑπὸ Σ. Κ ο υ γ έ α ἐν Β. Ζ. 23, 1914-20, σ. 144, 146. κ.ἄ.

<sup>4</sup> Εὐ γ γ ο π ο ὑ λ ο υ, Συμβολαί, 15.

ὅπως τὰ πωλητήρια ἢ τ' ἀφιερωτήρια, εἰς τὰ ὁποῖα ἡ θέσις τοῦ ἀκινήτου ἔπρεπε νὰ ὀρίζεται ἀκριβέστατα, δύσκολον θὰ ἦτο νὰ παραδεχθῆ τις μετὰ τοῦ κ. Πελεκανίδου (ἐνθ. ἀν. 413) ὅτι ἐνηλλάσσοντο ἐνδεχομένως τὰ ἐπωνύμια Καταφυγῆ καὶ Ἀχειροποίητος ἀδιακρίτως.

8) Ὁ κ. Πελεκανίδης, θέλων νὰ στηρίξῃ τὴν εἰκασίαν του, ὅτι πολὺ πιθανὸν Καταφυγῆ εἶναι τὸ ἕτερον ἐπωνύμιον τοῦ ναοῦ τῆς Ἀχειροποιήτου, παρατηρεῖ ὅτι «οἱ συγγραφεῖς, οἱ ποιούμενοι χρῆσιν τῶν δηλωτικῶν Καταφυγῆ ἢ Ἀχειροποίητος, προτάσσον εἰς ἀμφοτέρας τὰς περιπτώσεις τὸν αὐτὸν περὶ τῆς Θεοτόκου χαρακτηρισμὸν Ἀειπάρθενος καὶ Θεομήτωρ, Ἀειπάρθενος, Πάναγνος καὶ Θεομήτωρ κ.λ.π.» (ἐνθ. ἀν. 413). Τοῦτο ὅμως δὲν νομίζω ὅτι εὐσταθεῖ. Τὰ ἐπίθετα τῆς Θεοτόκου Ἀειπάρθενος, Πάναγνος, Θεομήτωρ εἶναι, ὡς γνωστόν, κοινοὶ τόποι εἰς τὰ βυζαντινὰ κείμενα καὶ δὲν ἀνήκουν μόνον εἰς τὴν Καταφυγῆν καὶ τὴν Ἀχειροποιήτον. Καὶ αὐτῆ, ἐπὶ παραδείγματι, ἡ ἐκκλησία τῆς Θεοτόκου ἐν τῷ Οἰκονομείῳ τῆς Κωνσταντινουπόλεως, ἐντὸς τῆς ὁποίας, ὡς εἶδομεν ἄνωτέρω, εὐρίσκετο ἡ θαυματουργὸς ψηφιδωτὴ εἰκὼν τοῦ Ἁγίου Δημητρίου, χαρακτηρίζεται ὑπὸ τοῦ Σταυρακίου ὡς «τῆς Πάναγνον καὶ Θεομήτορος».<sup>1</sup>

9) Ἐν ἄλλο ἀκόμη ζήτημα θέλω νὰ θίξω, τὸ ὁποῖον δικαίως ἐπέσυρε τὴν προσοχὴν τοῦ κ. Πελεκανίδου (ἐνθ. ἀν. 411), ὅπως προηγουμένως καὶ τοῦ κ. Λαούρδα (ἐνθ. ἀν. 335). Τὸ ζήτημα δηλαδὴ ὅτι εἰς τὴν Διάταξιν τῆς λιτανείας οὐδεμία γίνεται μνεῖα τῆς Ἀχειροποιήτου. Τὸ πρᾶγμα εἶναι βεβαίως περιεργον καὶ δυσκόλως δύναται νὰ ἐξηγηθῆ ἢ σιωπῆ αὐτῆ μὲ τὰ εἰς τὴν διάθεσίν μας στοιχεῖα. Νομίζω ὅμως ὅτι πολὺ πιθανὴ εἶναι ἡ εἰκασία τοῦ κ. Λαούρδα, ὁ ὁποῖος παρατηρεῖ ὅτι κατὰ τὰς ἡμέρας τοῦ Συμεῶν Θεσσαλονίκης, ὅτε δηλαδὴ ἐγράφη ἡ Διάταξις, «ἡ ἐορτὴ εἶχεν ὑποστῆ μερικὰς μεταρρυθμίσεις, ἐνδεχομένως ἐπὶ τὸ ἀπλούστερον, παραληφθεῖσης ἰδίως τῆς σταθμεύσεως ἐν τῇ Ἀχειροποιήτῳ» (ἐνθ. ἀν. 335). Ἐφ' ὅσον ἡ Διάταξις ἐγράφη ἐπὶ τῶν ἡμερῶν τοῦ Συμεῶν Θεσσαλονίκης καὶ ὑπ' αὐτοῦ τοῦ ἰδίου, ὡς μαρτυρεῖ ἡ ἐπιγραφὴ τοῦ κειμένου (Λαούρδας, ἐνθ. ἀν. 328), μεταξὺ τῶν ἐτῶν 1419 καὶ 1429, ἡ γνώμη περὶ ἀπλουστεύσεως τῆς Διατάξεως δύναται νὰ θεωρηθῆ πολὺ πιθανή. Εἰς ἐνίσχυσίν της ἔρχονται πράγματι λόγοι ἱστορικοί. Εὐρισκόμεθα εἰς τὴν τελευταίαν δεκαετίαν πρὸ τῆς ὀριστικῆς ἀλώσεως τῆς Θεσσαλονίκης ἀπὸ τοὺς Τούρκους, οἱ ὁποῖοι δις, τοῦλάχιστον ἀπὸ τοῦ 1387 τὴν εἶχον προσκαίρως καταλάβει.<sup>2</sup> Ἐπίσης δὲν πρέπει νὰ λησμονῶμεν ὅτι ἀπὸ τοῦ 1423 ἡ Θεσσαλονίκη εἶχε περιέλθει εἰς τὴν κατοχὴν τῆς Βενετίας, ὑπὸ τὴν ὁποίαν ἔμεινε μέχρι τῆς ὀριστικῆς ἀλώσεώς

<sup>1</sup> Περιοδικὸν Μακεδονικά, 1, 1940, 364 στ. 7.

<sup>2</sup> Βλ. G. Ostrogorsky, Geschichte des byzantinischen Staates (Byzantinisches Handbuch, I,2), 2α ἐκδ. München, 1952, 433. Βλ. καὶ τὴν αὐτόθι σημ. 5.

της τὸ 1430 ἀπὸ τοὺς Τούρκους.<sup>1</sup> Καὶ εἶναι μὲν ἀληθές ὅτι μεταξὺ τῶν ὄρων τῆς παραδόσεως τῆς πόλεως εἰς τὴν Βενετιάν ἦτο νὰ σεβασθῆ αὕτη «τὰς θρησκευτικὰς τελετὰς καὶ τὰ ἔθιμα τῶν κατοίκων».<sup>2</sup> Φαίνεται ὅμως ὅτι ὁ ὄρος οὗτος δὲν ἐτηρήθη, ὅπως δὲν ἐτηρήθησαν καὶ πολλοὶ ἄλλοι. Τοῦτο προκύπτει ἀπὸ τὰ αἰτήματα τῆς πρεσβείας τῶν Θεσσαλονικέων πὺν μετέβη εἰς τὴν Βενετιάν τὸ 1429.<sup>3</sup> Μεταξὺ τῶν αἰτημάτων τῆς πρεσβείας αὐτῆς ἦτο καὶ ἡ ἐπιδιόρθωσις τῶν μοναστηρίων, τῶν καταληφθέντων ἀπὸ τοὺς Βενετούς στρατιώτας, οἱ ὅποιοι εἶχον μεταβάλει ταῦτα εἰς «αἰσχροὶ καταγώγια καὶ τόπους διαφθορᾶς».<sup>4</sup> Εἰς τὴν τόσον λοιπὸν ἀνώμαλον κατάστασιν τῆς πόλεως κατὰ τὴν τελευταίαν δεκαετίαν πρὸ τῆς ὀριστικῆς τῆς ἀλώσεως ἀπὸ τοὺς Τούρκους φυσικὸν ἦτο νὰ εἶχον ἀπλουστευθῆ αἱ θρησκευτικαὶ πομπαί, αἱ ἄλλοτε μετὰ τήσεως μεγαλοπρεπείας τελούμεναι. Δὲν θὰ ὑπῆρχον ἄλλωστε πρὸς τοῦτο καὶ τὰ οἰκονομικὰ μέσα. Αὐτὸ πρᾶγματι προκύπτει ἀπὸ ἓν τῶν αἰτημάτων τῆς πρώτης πρεσβείας τῶν Θεσσαλονικέων πὺν ἐπῆγγε εἰς τὴν Βενετιάν τὸ 1425: «᾽Ωσαύτως ὑπενθυμίζομεν ὅτι κατὰ τὴν ἑορτὴν τοῦ Ἁγίου Δημητρίου ἡμεῖς ἔχομεν παλαιὰν συνήθειαν νὰ λαμβάνωμεν ἀπὸ τοὺς διοικητὰς διὰ τὸν πανηγυρισμὸν τῆς ἑορτῆς ὑπέρυρα 200 ἔν καιρῷ εἰρήνης καὶ 100 ἔν ὄρα πολέμου καὶ δι' αὐτὸ παρακαλοῦμεν τὴν ὑμετέραν Αὐθεντίαν νὰ δικαιώσῃ τὸ αἶτημά μας».<sup>5</sup>

10) Καὶ μία τελευταία παρατήρησις. Ὁ κ. Πελεκανίδης (ἐνθ. ἀν. 411) νομίζει ὅτι ἡ γνώμη τοῦ κ. Λαούρδα περὶ ἀπλουστεύσεως τῆς Διατάξεως ὑπὸ τοῦ Συμεὼν Θεσσαλονίκης συγκροτεῖται πρὸς τὸ κείμενον ταύτης, τὸ χαρακτηρίζον αὐτὴν ὡς «ἀρχαίαν». Ὁ τίτλος ὅμως εἰς τὸ χειρόγραφον εἶναι πολὺ σαφής: «Ἀρχὴ σὺν Θεῷ τῆς διατάξεως τῶν ἀκολονθιῶν τῆς ἐν τῇ ἀγιοτάτῃ τοῦ Θεοῦ μεγάλης ἐκκλησίας Θεσσαλονίκης, ἀρχαίας μὲν οὔσης, συντεθείσης δ' ἐπὶ πλέον εὐτάκτως καὶ διορθωθείσης παρὰ τοῦ ταπεινοῦ Συμεὼν ἀρχιεπισκόπου Θεσσαλονίκης». (Λ α ο υ ρ δ α ς, ἐνθ. ἀν. 328). Ὁ τίτλος δηλαδὴ ἀναφέρεται ὄχι εἰδικῶς εἰς τὴν Διάταξιν τῆς λιτανείας κατὰ τὴν παραμονὴν τῆς ἑορτῆς τοῦ Ἁγίου Δημητρίου, ἀλλὰ γενικῶς εἰς τὴν Διάταξιν τῶν ἀκολονθιῶν, δηλαδὴ εἰς τὸ ὅλον Τυπικὸν τῆς Ἐκκλησίας Θεσσαλονίκης. Τοῦ Τυπικοῦ τούτου μικρὸν μόνον μέρος ἀποτελεῖ ἡ Διάταξις τῆς ἀπασχολούσης ἡμᾶς λιτανείας, ὅπως ἐξάγεται ἀπὸ τὸ γεγονὸς ὅτι ὁ μὲν τίτλος εὑρίσκειται εἰς τὸ φύλλον 75 τοῦ κώδικος, ἡ δὲ διάταξις τῆς Λιτανείας καταλαμβάνει μόνον τὰ φύλλα 146 - 148.

<sup>1</sup> O s t r o g o r s k y, ἐνθ. ἀν. 444.

<sup>2</sup> Κ. Μ έ ρ τ ζ ι ο υ, Μνημεῖα Μακεδονικῆς ἱστορίας, Θεσσαλονίκη, 1947, 40.

<sup>3</sup> Μ έ ρ τ ζ ι ο υ, ἐνθ. ἀν. 76 κ.έξ.

<sup>4</sup> Αὐτόθι, 77 κ.έξ.

<sup>5</sup> Αὐτόθι, 57.

Ἐκτὸς τούτου ὅμως εἰς τὸν τίτλον ἀναφέρεται ρητῶς ὅτι ἡ ὅλη Διάταξις τῶν ἀκολουθιῶν, δηλαδὴ τὸ Τυπικόν, εἶναι μὲν παλαιά, ἔχει ὅμως διορθωθῆ ὑπὸ τοῦ Συμεὼν Θεσσαλονίκης.<sup>1</sup> Ἡ μορφὴ συνεπῶς τῆς Διατάξεως τῆς λιτανείας, ὅπως μᾶς παρεδόθη εἰς τὸν ὑπὸ τοῦ κ. Λαούρδα χρησιμοποιηθέντα κώδικα, δὲν εἶναι ἡ παλαιά, ἐκείνη δηλαδὴ ποὺ ἴσχυε κατὰ τὰς ἡμέρας τοῦ Παλαμᾶ καὶ τοῦ Ἀρμενοπούλου. Εἶναι ἡ διορθωμένη ἀπὸ τὸν Συμεὼν Θεσσαλονίκης, ὁ ὁποῖος ἐπέφερεν εἰς αὐτὴν ἀπλουστεύσεις καὶ τροποποιήσεις. Μεταξὺ δὲ τῶν ἀπλουστεύσεων αὐτῶν ἦτο ἀναμφιβόλως καὶ ἡ κἀτάργησις τῆς σταθμεύσεως τῆς λιτανείας εἰς τὴν Ἀχειροποίητον. Εἰς τὴν ἀπλούστευσιν καὶ τὴν τροποποίησιν τῆς Διατάξεως εὐθρόθη ὑποχρεωμένος νὰ προβῆ ὁ Συμεὼν ἕξ αἰτίας τῶν κάθε ἄλλο παρὰ ὁμαλῶν, ὅπως εἴδομεν, συνθηκῶν, αἱ ὁποῖαι ἐπὶ τῶν ἡμερῶν του ἐπεκράτουν εἰς τὴν Θεσσαλονίκην.

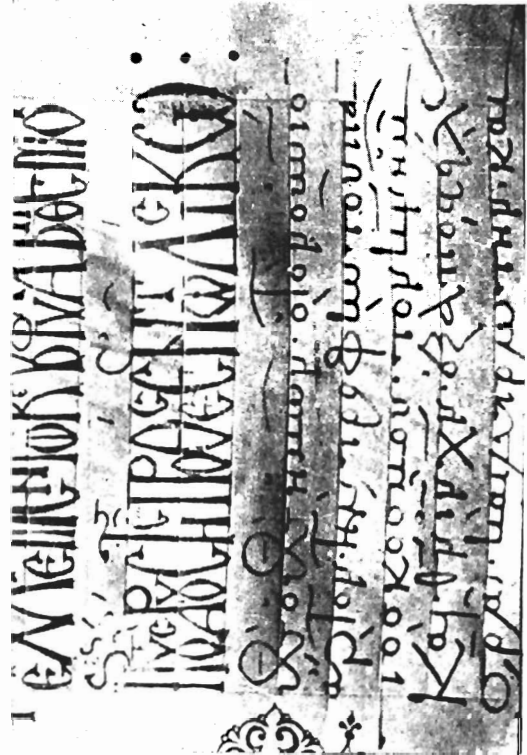
Α. ΕΥΓΓΟΠΟΥΛΟΣ

<sup>1</sup> «...ἀρχαίας μὲν οὔσης, συντεθείσης δ' ἐπὶ πλέον εὐτάκτως καὶ διορθωθείσης παρὰ τοῦ ταπεινοῦ Συμεὼν...». Λ α ο ὑ ρ δ α ς, ἔνθ. ἀν. 328.

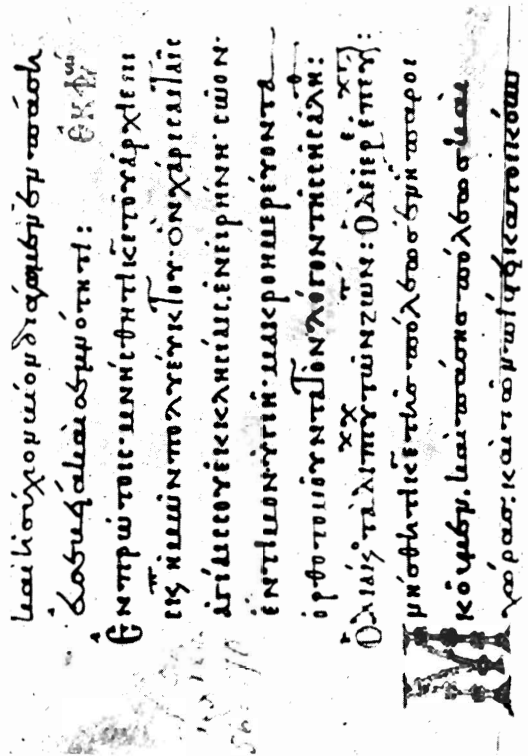




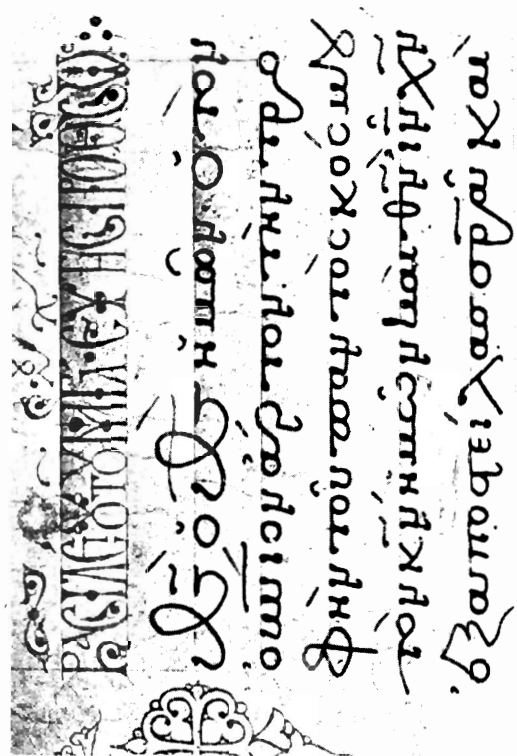
Εικ. 1. Λαύρας άφ. 1.



Εικ. 2. Λαύρας άφ. 9.




Εικ. 3. Λαύρας άφ. 13.



Εικ. 4. Λαύρας άφ. 21.


μωσθεισ μωμ. πρωη κισσιν  
 μορφου ττοικωσθι ττωφιν  
 ττωδ οζης αυτου



παρδι γαρ διαρουνη κερτα  
 εισηθησθα οφελωσικα  
 διου ττωσφαρ ττωσφωσικ  
 εδδλωσθωμο χηρκασιν

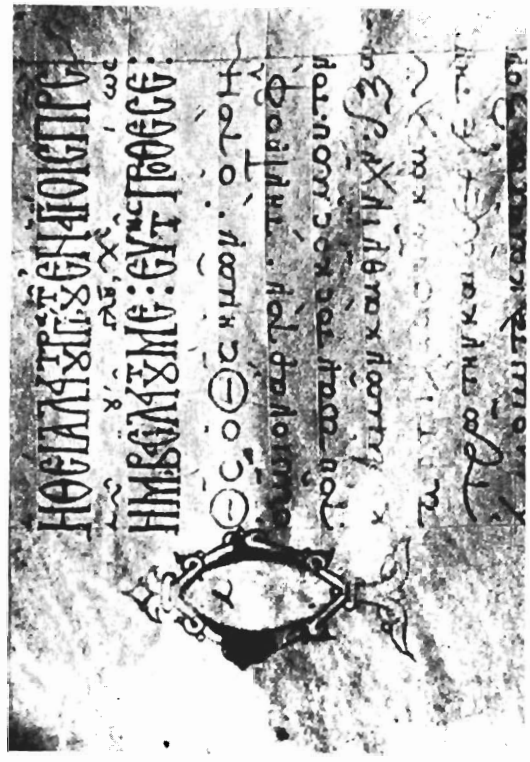
Εικ. 6. Λαύρας άφ. 2.

*1) μεωσθιν  
πρωη κισσιν  
μορφου ττοικωσθι ττωφιν*  
 σιτι μωδ οζωσικωσθι  
 ττωδ οζης αυτου



ττωδ οζης αυτου  
 παρδι γαρ διαρουνη κερτα  
 εισηθησθα οφελωσικα  
 διου ττωσφαρ ττωσφωσικ  
 εδδλωσθωμο χηρκασιν

Εικ. 5. Λαύρας άφ. 2.



Εικ. 8. Λαύρας άφ. 5.



Εικ. 9. Λαύρας άφ. 25.



Εικ. 7. Λαύρας άφ. 11.

**Α**φ' ἧν ἡ ποιότης ἐκείνη  
 οἰεῖται, ἐπεὶ ἔχειται.  
 ἀποτακτικῶς τῶν οἰκτιρ  
 μῶν ὑπὸ τῶν οἰκτιρῶν

φησὶ ἡ ποιότης ἐκείνη  
 τὸ χεῖρον ἢ κατὰ τὸ μῖνός  
 ὁ δὲ τὸ ἰσοστάμισμα  
 δὲ δὲ δὲ δὲ δὲ δὲ δὲ δὲ  
 κινεῖται ἐπιθυμῶν  
 ἢ δὲ μῖνός, τὸ οὐδὲ χεῖρον  
 ἢ τὸ οὐδὲ χεῖρον ἢ τὸ οὐδὲ χεῖρον  
 γίνονται ἡ ποιότης ἐκείνη  
 ὁ γὰρ δὲ ἀκομῆν σοι, μῖνός  
 καὶ φησὶ τὸ οὐδὲ χεῖρον  
 βραχυμῶν ἀδυναμῶν  
 ἀλλ' ὁ μῖνός, διὰ τὴν ἀφ' ἧν  
 καὶ αὐτὸν σοι φιλῶν  
 φησὶ τὸ οὐδὲ χεῖρον  
 καὶ αὐτὸν σοι φιλῶν  
 φησὶ τὸ οὐδὲ χεῖρον

**Κ**αὶ φησὶ τὸ οὐδὲ χεῖρον  
 τὸ οὐδὲ χεῖρον τὸ οὐδὲ χεῖρον  
 τὸ οὐδὲ χεῖρον τὸ οὐδὲ χεῖρον  
 τὸ οὐδὲ χεῖρον τὸ οὐδὲ χεῖρον

Εἰκ. 12. Βατοπεδίου ἀφ. 3.

**ΕΥΤΙΧΟΘΕΩΓ**  
 ἅς ὁ θεὸς ἡμῶν, ὁ τὸν ὁμῶν  
 ἀφ' ἧν ἡ ποιότης ἐκείνη  
 οἰεῖται, ἐπεὶ ἔχειται.  
 ἀποτακτικῶς τῶν οἰκτιρ  
 μῶν ὑπὸ τῶν οἰκτιρῶν

Εἰκ. 10. Λαύρας ἀφ. 16.

**ΕΥΤΙΧΟΘΕΩΓ**  
 ἅς ὁ θεὸς ἡμῶν, ὁ τὸν ὁμῶν  
 ἀφ' ἧν ἡ ποιότης ἐκείνη  
 οἰεῖται, ἐπεὶ ἔχειται.  
 ἀποτακτικῶς τῶν οἰκτιρ  
 μῶν ὑπὸ τῶν οἰκτιρῶν

Εἰκ. 11. Λαύρας ἀφ. 37.