

## Η ΦΟΡΕΣΙΑ ΤΗΣ ΜΠΑΛΑΦΤΣΑΣ

Ἡ Μπαλάφτσα, τώρα Κολχικό, βρίσκεται στὰ βορειοανατολικά τῆς Θεσσαλονίκης καὶ σὲ ἀπόσταση 26 χιλιομέτρων. Ἀπὸ τὸ Λαγκαδᾶ ἀπέχει 6 χιλιόμετρα. Εἶναι χτισμένη στὰ ριζὰ τῶν ἀντρεισμάτων τοῦ βουνοῦ Βερτίσκος. Κάτω ἀπὸ τὸ χωριὸ ἀπλώνεται ὁ πλούσιος κάμπος του, πὺν φτάνει ὡς τὴ λίμνη τοῦ Ἀγίου Βασιλείου. Ἡ Μπαλάφτσα εἶναι κεφαλοχόρι. Ἔχει 2.000 κατοίκους, πὺν ἀσχολοῦνται ὅλοι μὲ τὴ γεωργία. Ὁ πληθυσμὸς τῆς εἶναι μισοὶ ἰθαγενεῖς καὶ μισοὶ πρόσφυγες ἀπὸ τὸν Πόντο.

Ἐξὶ χρόνια ὑπηρετῶ στὸ Κολχικό ὡς ἐκπαιδευτικός. Πρόσεξα καὶ τὰ δυὸ στοιχεῖα. Τὸ ποντιακὸ στοιχεῖο, μὲ τὸ βαθὺ τοπικιστικὸ πνεῦμα, κρατεῖ μὲ πείσμα τὸ γλωσσικὸ του ἰδίωμα, τὰ τραγούδια καὶ τὰ ἥθη καὶ τὰ ἔθιμα του. Μόνο ἓνα πράγμα δὲν κρατεῖ. Τὴ φορεσιά του. Οἱ ντόπιοι, συνεσταλμένοι κάπως, εἶναι ἐπιφυλακτικοὶ στὶς ἐκδηλώσεις τῶν ἐθίμων τους. Καὶ τὰ δυὸ στοιχεῖα εἶναι ἀξιοπρόσεκτα. Ἦρθα σὲ ἐπαφὴ μαζί τους, τοὺς πλησίασα καὶ τοὺς ἀγάπησα. Ἦθελα νὰ τοὺς μελετήσω σ' ὅλες τὶς ἐκδηλώσεις τους. Καὶ ἀπὸ τὴ μελέτη αὐτὴ βγαίνει τούτη ἡ ἐργασία, πὺν εἶναι γιὰ τὴ φορεσιά τῶν ντόπιων.

Τὸ πρῶτο στοιχεῖο, πὺν χτυπᾶ στὰ μάτια τοῦ ξένου, ὅταν ἐπισκεφτεῖ τὴ Μπαλάφτσα, εἶναι ἡ φορεσιά πὺν φοροῦν 4 - 5 γέροι καὶ ἄλλες τόσες γριές. Τοὺς βλέπεις νὰ γυροῦν στοὺς δρόμους ἀργὰ ἀργά, ἀπομεινάρια μιᾶς ζωῆς πὺν βασίλεψε. Ἀξίζει ἀλήθεια νὰ πλησιάσει κανεὶς αὐτὲς τὶς γερασμένες μορφές, τὶς σκαμμένες καὶ σκεβρωμένες ἀπὸ τὸ χρόνο καὶ τὸ μόχθο τοῦ κάμπου. Αὐτοὶ οἱ γέροι ἀξίζουν κάθε ἔπαινο, γιὰτὶ παρ' ὅλους τοὺς ἐξευρωπαϊσμοὺς τῶν νέων στὴ φορεσιά αὐτοὶ ἐξακολουθοῦν ν' ἀντιστέκονται πεισματικά. Ἔτσι τοὺς βλέπεις νὰ φοροῦν μὲ καμάρι τὴν παλιά τους ἀρμάτα. Αὐτὴ τὴ φορεσιά τῶν δέκα γερόντων, πὺν παλιότερα ἦταν φορεσιά ὅλης τῆς Μπαλάφτσας, θὰ δοῦμε.

### Α' ΑΝΔΡΙΚΗ ΦΟΡΕΣΙΑ

#### 1. Τὸ μπενεβρέκι.

Εἶναι τὸ σημερινὸ παντελόνι. Γίνεται ἀπὸ μάλλινο ἴφασμα, ἴφασμέ-

νο στὸν ἀργαλειό. Γίνεται καὶ ἀπὸ τσόχα καὶ τὸ φοροῦν οἱ «τσορμπατζήδες», οἱ ἐχούμενοι τοῦ χωριοῦ. Γίνεται ἀπὸ δ-  
χτὸ φύλλα, ἔτσι πὸν νὰ  
σηματίζει κάτω σέλλα  
(θύλακα), πὸν στὸ βάδι-  
σμα χτυπάει δεξιὰ καὶ  
ἀριστερά. Στὴ μέση  
σφίγγει σουρώνοντας μὲ  
κορδόνι. Στὴ Βλάστη  
τῆς Δυτικῆς Μακεδονί-  
ας, στὰ χωριά τῆς Πίν-  
δου<sup>1</sup> καὶ τῆς Ἡπεί-  
ρου ἀντὶ γιὰ μπενεβρέ-  
κι φοροῦν τὰ μαῦρα καὶ ἄσπρα σαλβάρια.



Μπενεβρέκι

## 2. Τὸ ἐλέκ (γελέκο).

Πάνω ἀπὸ τὸ πουκάμισο, πὸν εἶναι  
βαμβακερὸ καὶ ὑφασμένο στὸν ἀργαλειό,  
φοροῦν τὸ ἐλέκ. Γίνεται ἀπὸ ἀλατζᾶ.  
Κουμπώνει καὶ αὐτὸ σταυρωτά. Εἶναι  
ἀσταρωμένο καὶ γαϊτανωμένο μὲ μαῦρο  
γαϊτάνι. Ἔχει δυὸ τσέπες. Οἱ τσορμπα-  
τζήδες τὸ φτιάχνουν ἀπὸ τσόχα. Εἶναι  
χωρὶς μανίκια. Τὸ ἐλέκ τὸ φοροῦν συνη-  
θως τὸ καλοκαῖρι. Τὸ χειμώνα στὴ θέση  
τοῦ φοροῦν τὸ ντουλαμά.



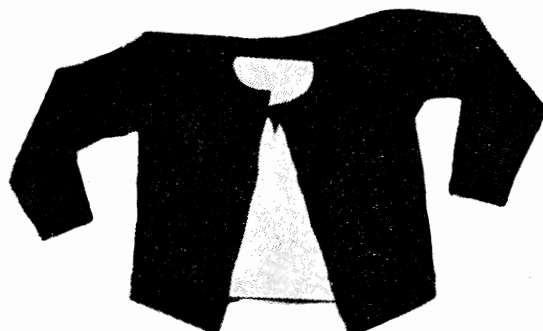
Ἐλέκ (γελέκο)

## 3. Ὁ ντουλαμάς.

Γίνεται ἀπὸ ὑφαντὸ χρωματιστὸ ὑφασμα. Τὰ χρώματα εἶναι ῥίγες-  
ρίγες. Τὰ συνηθέστερα εἶναι τὸ κίτρινο καὶ τὸ βυσσινί. Τὸ ὑφασμα αὐτὸ  
λέγεται «ἀλατζᾶς». Λέξεις τουρκικῆ, πὸν θὰ πῆ ποικιλόχρωμο. Τὸν ἀλατζᾶ  
τὸν ὑφαίνουν οἱ γυναῖκες στὸν ἀργαλειό. Ὁ ντουλαμάς φτάνει ὡς τὴ μέση  
καὶ τὸν φοροῦν τὸ χειμώνα πάνω ἀπὸ τὸ πουκάμισο στὴ θέση τοῦ ἐλέκ.  
Ἔχει μανίκια σχιστὰ στὶς ἄκρες καὶ κουμπώνει σταυρωτά. Εἶναι ἀσταρω-  
μένος καὶ γαϊτανωμένος μὲ μαῦρα γαϊτάνια. Ἔχει καὶ δυὸ τσέπες. Ὁ ντου-

<sup>1</sup> Α. Δ. Κεραμοπούλου, Ἡ φουστανέλλα. Λαογραφία, τόμ. ΙΕ',  
σελ. 238.

λαμάς γίνεται με πέντε φύλλα. Οἱ τσορμπατζήδες τὸν φτιάχνουν ἀπὸ τσόχα.



Ντουλαμάς

Ντουλαμά φοροῦν οἱ Βλάχοι τῆς Πίνδου, τῆς Βλάστης<sup>1</sup> καὶ οἱ Ζαγορίσιοι<sup>2</sup> τῆς Ἡπείρου.

#### 4. Τὸ κουντὸ ἢ λιμπαντές.

Τὸ κουντὸ ἢ λιμπαντές φορεῖται πάνω ἀπὸ τὸν ντουλαμά ἢ τὸ γελέκο. Γίνεται ἀπὸ «γρίζο»<sup>3</sup> ὕφασμα, σιαγιάκι. Γίνεται κὶ ἀπὸ τσόχα, ὅταν ἢ ὅλη φορεσιά εἶναι τσόχινη. Τὸ κουντὸ φτάνει ὡς τὴ μέση καὶ σκεπάζει



Κουντὸ ἢ λιμπαντές

τὸ ζωνάρι. Ἔχει μανίκια καὶ εἶναι γαιτανωμένα με διπλὲς σειρὲς γαιτάνια. Ἐὰν ὁ ντουλαμάς ἔχει δυὸ σειρὲς γαιτάνια, τὸ κουντὸ ἔχει τέσσερες. Εἶναι ἀστάρωτο καὶ μπροστὰ ἀνοιχτό.

<sup>1</sup> Α. Δ. Κεραμοπούλλου, ἐνθ' ἄν.

<sup>2</sup> Κώστα Π. Λαζαρίδη, Στοιχεῖα γιὰ τὰ παλαιὰ ζαγορίσια φορέματα. Ἡπειρωτικὴ Ἑστία, τόμ. Γ', σελ. 965. Τοῦ ἰδίου, Οἱ προικοδοσίες στὸ Ζαγόρι, στὰ παλιὰ τὰ χρόνια. Ἡπειρωτικὴ Ἑστία, τόμ. Α', σελ. 689.

<sup>3</sup> Τὸ «γρίζο» εἶναι μάλλινο ὕφασμα ὕφαντὸ καὶ χτυπημένο στὴ νεροτριβιά.

### 5. Τὰ κουζούφια.

Τὰ παλιὰ χρόνια φοοῦσαν καὶ τὰ κουζούφια. Δέρματα προβάτου, τεχνικὰ συναρμολογημένα, τὰ ἔφτιαχναν σακκάκι μὲ μανίκια. Πρῶτα τὰ δέρματα ἔπρεπε νὰ κατεργαστοῦν κάπως. Τὰ ἀλάτιζαν, γιὰ νὰ μὴν πέφτει ἡ τρίχα, τὰ τέντωναν καὶ μετὰ ἔκαναν τὴ συναρμολόγηση.



### 6. Τὸ κουπαράν.

Εἶναι τὸ σημερινὸ παλτό. Γίνεται ἀπὸ γρίζο ἢ τσόχα. Ἀπὸ μέσα εἶναι γουναρισμένο μὲ πρόβειο δέρμα. Τὰ πέτα καὶ ὁ γιακάς εἶναι γουναρισμένα ἀπὸ καλὴ γούνα. Στὶς ἄκρες εἶναι γαϊτανωμένο. Ἔχει πέντε κουμπιὰ σὲ δυὸ σειρές. Τὸ κουπαράν τὸ φοροῦνε μετὰ τὴν παντρεία.

### 7. Τὸ ζουνάρι.

Στὴ μέση ζώνουν τὸ ζωνάρι, ποὺ ἔχει φάρδος 40 πόντους καὶ μᾶκρος 4·5 μέτρα. Στὶς ἄκρες ἔχει κρόσσια.

### 8. Οἱ κάλτσες καὶ τὰ παπούτσια.

Οἱ κάλτσες εἶναι μάλλινες, ἄσπρες ἢ ριγωτὲς μὲ χρώματα.

Τὰ παπούτσια εἶναι

μαῦρα καὶ κλειστὰ μπροστά. Ἀπὸ τὴν περιγραφή ποὺ κάναμε καὶ τὶς εἰκόνες ποὺ παραθέσαμε φαίνεται ὅτι ἡ ἀνδρική φορεσιὰ τῆς Μπαλάφτσας δὲν ἔχει τίποτε τὸ φανταχτερό. Καμιὰ τάση γιὰ ἐπίδειξη. Εἶναι γινομένη γιὰ νὰ ταιριάζει στὶς πραχτικὲς ἀνάγκες τῶν ἀνθρώπων. Ποιὲς συνθῆκες ἐπέβαλαν αὐτὴ τὴ φορεσιὰ δὲν εἶναι δυνατόν νὰ καθορισθοῦν. Τὸ κλίμα, τὸ ἔδαφος, τὸ ἐπάγγελμα; Εἶναι ἄγνωστο. Θὰ μπορούσαμε νὰ ἐπιφέρουμε κρίσεις καὶ νὰ βγάλουμε συμπερα-

Κουπαράν

Μπαλαφτσινὸς μὲ  
κουπαράνΜπαλαφτσινὸς χω-  
ρὶς κουπαράν

σματα, ἐὰν εἶχαν μελετηθῆ ὅλες οἱ φορεσιᾶς τῆς Ἑλλάδος καὶ εἶχαμε ἕνα μεγάλο χάρτη ἐνδυμασιῶν.

## Β' ΓΥΝΑΙΚΕΙΑ ΦΟΡΕΣΙΑ

### 1. Τὸ πουκάμισο.

Γίνεται ἀπὸ βαμβάκι ὑφασμένο στὸν ἀργαλειό. Στὸ πλάϊ ἔχει ρίγες, πὸν λέγονται «ἐκινάρια». Τὰ ἐκινάρια εἶναι ἀπὸ μετάξι ἢ νῆμα.



Πουκάμισο.

Ἡ τραχηλιὰ καὶ οἱ ἄκρες τῶν μανικιῶν εἶναι κεντημένα με «κινέδες», μύτες ἀπὸ μετάξινη κλωστή. Τὸ πουκάμισο φτάνει μέχρι τὸν ἀστράγαλο κάτω.

### 2. Τὸ ἀντιρί.<sup>1</sup>

Πάνω ἀπὸ τὸ πουκάμισο φοροῦν τὸ ἀντιρί. Γίνεται ἀπὸ ἀλατζᾶ. Τὸ ἀντιρί εἶναι βαμβακωτό, δηλαδὴ ἀπὸ μέσα ἔχει βαμβάκι μαζωμένο με τὸ ὑφασμα σὲ μικρὰ τετράγωνα, ὅπως τὸ πάπλωμα.

Τὸ ὑγρὸ κλίμα ἐπέβαλλε αὐτὴ τὴν κατασκευὴ τοῦ ἀντιριοῦ, γιὰ νὰ κρατῆ τὸ σῶμα θερμό. Στὸ στήθος τὸ ἀντιρί ἀφήνει ἄνοιγμα, πὸν καλύπτει ὁ πιτσιές. Ἀπὸ τὴ μέση καὶ κάτω φαρδαίνει τόσο, ὥστε νὰ διπλώνει. Κάτω ἀφήνει μιὰ παλάμη ἀπὸ τὸ πουκάμισο, γιὰ νὰ φαίνεται.

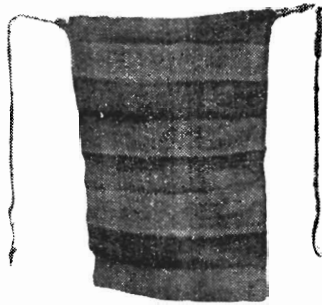
<sup>1</sup> Φ. Κ ο υ κ ο λ έ, Περί βυζαντινῶν τινῶν φορεμάτων. Ἐπετηρὶς τῆς Ἑταιρείας Βυζαντινῶν σπουδῶν, 4 (1927), σελ. 89 - 92.

Ἄντιοῖ βρίσκομε καὶ στή γιαννιώτικη<sup>1</sup> φορεσιά. Μὲ τὴ διαφορὰ ὅτι σ' αὐτὴ εἶναι τελείως λευκό.



Ἄντιοί.

Μετὰ τὴν ἀπελευθέρωση τοῦ 1912 παράτησαν τὸ ἄντιο καὶ στὴ θέση του φοροῦν τὴ φούστα. Ἡ φούστα γίνεται ἀπὸ μάλλινο κόκκινο ὕφασμα. Καὶ γίνεται μὲ ἕξι φύλλα. Στὸν ποδόγυρο εἶναι κεντηνένη. Πάνω ἀπὸ τὴ φούστα φοροῦν τὸ φουστάνι, πὸν γίνεται ἀπὸ ἀλατζᾶ ἢ ἀπὸ ἄλλα ὑφάσματα. Τὸ φουστάνι γίνεται μὲ ἑφτὰ φύλλα καὶ στὴ μέση εἶναι μὲ μεγάλη σούρα. Στὴν τραχηλιὰ τὸ κεντοῦν μὲ σειρήνια.



Ποδιά.

### 3. Ἡ ποδιά.

Πάνω ἀπὸ τὸ φουστάνι ἢ τὸ ἄντιο δένουν τὴν ποδιά, πὸν εἶναι ὑφαντὴ γιὰ τὸ σπῆτι μέσα. Γιὰ ἕξω εἶναι κεντημένη μὲ μετάξι καὶ δαντελωμένη στὸ κάτω μέρος.<sup>2</sup>

### 4. Τὸ κουντὸ ἢ λιμπαντές.



Κουντὸ ἢ λιμπαντές.

Γίνεται ἀπὸ μαῦρο γορζο. Εἶναι ὅπως καὶ τὸ ἀνδρικό, μὲ μανίκια καὶ γαϊτανωμένο. Λιμπαντέ φοροῦσαν στὸ Ζαγόρι<sup>3</sup> τῆς Ἡπείρου καὶ στὸ Πήλιο.<sup>4</sup>

<sup>1</sup> Ἀγγελικῆς Χατζημιχάλη, Ἡπειρωτικὴ λαϊκὴ τέχνη. Ἡπειρωτικὰ Χρονικά, ἔτος Ε', σελ. 253 - 264.

<sup>2</sup> Αὐτὴ ἡ ποδιά, ἢ ἐπίσημη, στὸ Λαγκαδᾶ λέγεται σόφα.

<sup>3</sup> Κώστα Π. Λαζαρίδη, Ὅπου καὶ πιδ πάνω.

<sup>4</sup> Κίττου Α. Μακρῆ, Πηλιορείτικες φορεσιές. Βόλος 1949.

## 5. Ὁ τζιουπές.

Πάνω ἀπὸ τὸ λιμπαντὲ φοροῦν τὸν τζιουπέ. Γίνεται καὶ αὐτὸς ἀπὸ γρίζο καὶ ἔχει ἕξι φύλλα. Ἔχει καὶ δυὸ λοξὲς τσέπες κεντημένες γύρω - γύρω στὴ σχισμὴ. Ὁ τζιουπές εἶναι χωρὶς μανίκια καὶ γαϊτανωμένος μὲ ἕξι σειρὲς γαϊτάνια κίτρινα στὶς νέες καὶ μαῦρα στὶς γριές. Στὴ μέση κουμπώνει μὲ μιὰ κόπτσα. Ὁ τζιουπές ἀφήνει μιὰ παλάμη ἀπὸ τὸ ἀντιγρί, γιὰ νὰ φαίνεται.

Στὸ Πήλιο<sup>1</sup> τὸν φοροῦσαν μόνο οἱ ἄντρες.



Τζιουπές.

## 6. Ἡ σκουτέλλα.

Παλτὸ πολυτελείας ἀπὸ μαύρη τσόχα. Ἀπὸ μέσα εἶναι γουναρισμένο μὲ πρόβειο δέρμα. Ὁ γιακῶς καὶ τὰ πέτα εἶται μὲ γούνα ἀπὸ σαμούρι. Ἡ σκουτέλλα φτάνει ὡς τὰ γόνατα κάτω. Ἡ λωρίδα αὐτὴ εἶναι φοδραρισμένη μὲ κόκκινο ὕφασμα. Καὶ τὰ μανίκια κάτω στὸν καρπὸ εἶναι φοδραρισμένα ἀπὸ μέσα μὲ κόκκινο ὕφασμα. Ὄταν σκύφτει ἡ γυναῖκα ἢ ἀνασηκῶνει τὰ μανίκια, ἡ κόκκινη φόδρα προέπει νὰ φαίνεται.

Τὴ σκουτέλλα τὴ φοροῦν τὶς γιορτὲς καὶ τὶς ἐπίσημες ἡμέρες. Εἶναι δῶρο τοῦ γαμπροῦ καὶ τὸ φοροῦν μόνο οἱ παντρεμένες.



Σκουτέλλα.

<sup>1</sup> Κίτσοῦ Α. Μαζοῦ, πιδὸ πάνω.

## 7. Ὁ πιτσιές.

Εἶναι ἓνα κομμάτι παννὶ τετράγωνο ἀπὸ ἄσπρο χασέ. Δένεται πάνω στὸ λαιμὸ μὲ λουρίδες καὶ σκεπάζει τὸ στήθος, ποὺ ἀφήνει ἀκάλυπτο τὸ ἀντρί. Στὰ κορίτσια ὁ πιτσιές εἶναι κεντημένος.

Τὰ κορίτσια, μὲν ἀρραβωνιάζονταν, φοροῦσαν καὶ τὰ *γκιρτάνια*, περιδέραια ἀπὸ ἀσήμι. Ἀπὸ τὰ *γκιρτάνια* κρέμεται καὶ ἡ ἀρμάθα μὲ τὰ φλουριά, ποὺ πέφτουν πάνω στὸν πιτσιέ. Τὰ *γκιρτάνια* καὶ ἡ ἀρμάθα μὲ τὰ φλουριά ἦταν δῶρο τοῦ γαμπροῦ καὶ φορειοῦνταν ὡς τὰ 40-45 χρόνια.

## 8. Τὸ ζουνάρι.

Στὴ μέση τύλιγαν τὸ ζουνάρι, ποὺ ἦταν μεταξωτὸ καὶ μὲ κρόσσια στὶς ἄκρες.

Πάνω στὸ ζουνάρι φοροῦσαν τὸ *κουλάν*, ἀργυρὴ ζώνη, δῶρο κι' αὐτὴ τοῦ γαμπροῦ.

## 9. Τὸ σιαμί.

Στὸ κεφάλι φοροῦσαν κόκκινο φέσι χωρὶς φούντα. Τὸ φέσι τὸ τύλιγαν μὲ μαῦρο τσεμπέρι, *σιαμί* τὸ ἔλεγαν, ἔτσι ποὺ μόνο ἡ κορυφή του νὰ ξεχωρίζει. Τὸ σιαμί εἶχε κρόσσια καὶ ἀνθη. Ἐπιανε κάτω τὸ σιαγόνι καὶ δένονταν στὴν κορυφή τοῦ φεσιοῦ. Τὰ μαλλιά τῆς κεφαλῆς ἢ χύνονταν πλεξοῦδες στοὺς ὤμους ἢ οἱ πλεξοῦδες ζώνονταν στὸ κεφάλι, πάνω ἀπὸ τὸ σιαμί.

Καὶ ἡ γυναικεία φορεσιὰ εἶναι ἀπλῆ, γιὰ νὰ ἀνταποκρίνεται στὶς πραγματικὲς ἀνάγκες τῆς ζωῆς.

Ὀρισμένα κομμάτια τῆς Μπαλαφτινῆς φορεσιᾶς, ὅπως τὸ ἀντρί, τὸ κουντὸ ἢ λιμπαντές καὶ τὸ πουκάμισο, ὁμοιάζουν τὴν ἡπειρωτικὴ φορεσιὰ.

ΝΙΚΟΣ Β. ΚΟΣΜΑΣ