

ΣΥΜΒΟΛΗ ΣΤΗΝ ΙΣΤΟΡΙΑ ΚΑΙ ΜΝΗΜΕΙΑΚΗ ΤΟΠΟΓΡΑΦΙΑ
ΤΟΥ ΧΩΡΙΟΥ ΚΑΤΟΧΗ ΑΚΑΡΝΑΝΙΑΣ

ΝΕΑ ΣΤΟΙΧΕΙΑ ΑΠΟ ΤΟ ΧΡΟΝΙΚΟ ΤΩΝ ΤΟΚΚΩΝ*

*Πύργος αὐτὸς τῆς Κατοχῆς εὐρίσκεται εἰς κάμπου,
πλησίον δὲ τοῦ ποταμοῦ τοῦ Ἄσπρου, ὅπου ἀκούεις.
(Χρονικὸ τῶν Τόκκων, στ. 861 - 862)*

Δυτικὰ ἀπὸ τὸ χωριὸ Νιοχώρι τῆς αἰτωλικῆς Παραχελωίτιδας, στὴν προ-
έκταση τοῦ δρόμου ποὺ τὸ ἐνώνει μὲ τὸ Αἰτωλικὸ καὶ τὸ Μεσολόγγι, βρί-
σκεται ἡ Κατοχή¹, τὸ πρῶτο ἀκαρνανικὸ χωριὸ ποὺ συναντᾶ ὁ ἐπισκέπτης
διαβαίνοντας τὸν ποταμὸ Ἄχελῶ ἀπὸ τὴν Λίτωλία στὴν Ἀκαρνανία. Τὸ ση-
μερινὸ χωριὸ εἶναι χτισμένον πάνω σὲ μικρὸ λόφο ποὺ οἱ πρόποδες του ἀγγίζου-
ν τὴ δεξιὰ ὄχθη τοῦ Ἄχελῶου². Στὸ σημεῖο αὐτὸ ὁ ποταμὸς στενεύει περισσό-
τερο καὶ σχηματίζει κάποιον φυσικὸ πόρο ποὺ διευκολύνει τὴ διάβασή του.



Εἰκ. 1. Βορειοανατολικὴ ἄποψη τῆς Κατοχῆς

* Εὐχαριστῶ θερμὰ τοὺς καθηγητὲς κ.κ. Δ. Λυπουρλή, Εὔδ. Θ. Τσολάκη καὶ Ἰ. Χα-
σιώτη γιὰ τίς χρήσιμες ὑποδείξεις τους πάνω σὲ γενικότερα προβλήματα δομῆς αὐτῆς τῆς
ἐργασίας.

1. Γιὰ τὴν Κατοχή βλ. Alfred Philippson, *Die griechischen Landschaften*, τόμ. 2,
Frankfurt am Main 1956, σσ. 400 - 403. Κ. Σ. Κώνστα, *Ἡ Κατοχή*, ἀπὸ τὸ χρονικὸ ἐνὸς
ἀκαρνανικοῦ χωριοῦ, Ἀθήναι 1971 (στὸ ἐξῆς: Κ. Σ. Κώνστα, *Ἡ Κατοχή*). Διον. Μιτάκη,
Κατοχή, ἄρθρο στὴν *Αἰτωλοακαρνανικὴ καὶ Εὐρυτανικὴ Ἐγκυκλοπαιδεία*, τόμ. 3, σσ. 1077 -
1084 (στὸ ἐξῆς: Διον. Μιτάκη, *ΑΙΕΕ*).

2. Βλ. εἰκ. 1. καὶ 2. Ἡ φωτογραφία τῆς εἰκ. 1 δημοσιεύτηκε στὴν περιοδικὴ ἐκ-

Για την ιστορία της Κατοχής ο Κ. Σ. Κώνστας διατύπωσε πρώτος την άποψη ότι ο συνοικισμός της με αγρότες και κτηνοτρόφους πρέπει να αναχθεί μάλλον στα μέσα του 16ου αιώνα¹. Ο Διον. Μιτάκης θεωρεί πρόσφατα σαν πρώτη σίγουρη πληροφορία ότι το χωριό υπήρχε στον 17ο αιώνα τη μνεία στη *Γεωγραφία* του Μελετίου (1661-1714)², υποθέτοντας ωστόσο ότι η αρχή της ιστορίας του είναι δυνατό να αναζητηθεί και σε προγενέστερους χρόνους³.

Από ανέκδοτες εκθέσεις Βενετών προβλεπτών, που αναφέρονται στην περιοχή κατά τα τέλη του 17ου αιώνα, φαίνεται βέβαιο ότι εκείνη την εποχή η Κατοχή ήταν σπουδαιότατο έμπορικό κέντρο στην περιοχή της ΝΔ Στερεάς και ότι, δια μέσου του τότε πλωτού ποταμού Άχελώου, από τη σκάλα της μεταφέρονταν προς τη Βενετία τα προϊόντα της ενδοχώρας⁴. Συνεπώς η γεωγραφική θέση της Κατοχής, που μπορεί να χαρακτηριστεί από τη φύση της προνομιακή, επέτρεπε στους κατοίκους της να ελέγχουν το πέρασμα του ποταμού και να αναπτύσσουν έτσι έμπορικές δραστηριότητες που ευνοούσαν την οικονομική ανάπτυξη του τόπου. Η οικονομική άνθηση του 17ου αιώνα προϋπέθετε ωστόσο μακρόχρονη κοινοτική οργάνωση⁵.

Η δημοσίευση του *Χρονικού τῶν Τόκκων*⁶, μιᾶς πηγῆς που φωτίζει αναμφίβολα πολλά προβλήματα στον τομέα τῶν ιστορικο-γεωγραφικῶν ἐρευνῶν για τις περιοχές του δεσποτάτου της Ἡπείρου στην ὑστεροβυζαντινή

δοση *Αιτωλία*, ἀριθ. φύλλου 1, Ἀπρίλιος 1977, σ. 4. Τὸ ἀντίγραφο ἀπόσπασμα τοῦ σύγχρονου ρυμοτομικοῦ σχεδίου τῆς Κατοχῆς (εἰκ. 2) εἶχε τὴν καλοσύνη νὰ μοῦ τὸ προμηθεύσει ὁ κ. Ἀνδρέας Λαχανᾶς, τὸν ὁποῖο καὶ εὐχαριστῶ. Εὐχαριστῶ ἐπίσης τοὺς κ.κ. Β. Κιτσάκη καὶ Γ. Γαρμπῆ, πού με βοήθησαν πρόθυμα στὴν ἐπιτόπια ἐρευνά μου.

1. Κ. Σ. Κώνστα, *Ἡ Κατοχή*, σ. 89.

2. Διον. Μιτάκη, *ΑΙΕΕ*, τόμ. 3, σ. 1078.

3. Ὁ.π., σ. 1083.

4. Εὐχαριστῶ τὸ συνάδελφο κ. Ἀστέριο Ἀρχοντίδη γιὰ τίς σχετικὲς πληροφορίες. Ἡ σκάλα τῆς Κατοχῆς ἀναφέρεται καὶ σὲ δύο πολὺ μεταγενέστερα ἔγγραφα (1822) ἀπὸ τὸ Ἱστορικὸ Ἀρχεῖο τοῦ Ἀλεξ. Μανροκορδάτου, ἐκδ. Ἀκαδημίας Ἀθηνῶν, ἐπιμ. Ἐμ. Γ. Πρωτοψάλτου, τόμ. 2, Ἀθῆναι 1965, σ. 169, ἀριθ. ἐγγρ. 739 καὶ σ. 162 - 163, ἀριθ. ἐγγρ. 746· πρβ. Κ. Σ. Κώνστα, *Ἡ Κατοχή*, σ. 26, ἀριθ. ἐγγρ. 5 καὶ σ. 27, ἀριθ. ἐγγρ. 6.

5. Ἐνα τόσο σημαντικὸ ἐμπορικὸ κέντρο τῆς Ἀκαρνανίας ἦταν ἀδύνατο νὰ ἀποφύγει τίς ληστρικὲς ἐπιθέσεις τοῦ γνωστοῦ τυχοδιώκτη τοῦ 17ου αἰῶνα Λιμπεράκη Γερακάρη. Γιὰ τὴν ἐπίθεσή του στὰ 1690 ἐναντίον τῆς Κατοχῆς καὶ τίς βιαιοπραγίες του βλ. Κων. Ντόκου, *Ἡ Στερεὰ Ἑλλάς κατὰ τὸν Ἐνετοτοϋρμικὸν πόλεμον (1684 - 1699) καὶ ὁ Σαλιῶνων Φιλόθεος*, Ἀθῆναι 1975, σ. 84 σημ. 4.

6. Βλ. τὴν ἐκδοσὴ τοῦ G. Schirò: *Cronaca dei Tocco di Cefalonia di anonimo* (Accademia nazionale dei Lincei, Corpus fontium historiae byzantinae, X), Roma 1975· στὸ ἐξῆς: *Χρονικὸ τῶν Τόκκων*. Μὲ τίς πληροφορίες τοῦ Χρονικοῦ γιὰ τὴν ἐρῦρτερη περιοχή τῶν ἐκβολῶν τοῦ Ἀχελῶου ἐκρίνα σκόπιμο νὰ ἐπανεξετάσω καὶ τὸ πρόβλημα τῆς «βυζαντινῆς πόλης Ἀχελῶος», στὸ ὁποῖο ἐλπίζω σύντομα νὰ ἀφιερῶσω ἰδιαίτερη μελέτη.

ἐποχή, ἐπιβεβαιώνει τώρα τὸ γεγονός ὅτι ἡ Κατοχή ὑπῆρχε σὰν ὀργανωμένος συνοικισμὸς κατοίκων πρὶν ἀπὸ τὰ πρῶτα χρόνια τοῦ 15ου αἰώνα καὶ μεταθέτει τὶς γραπτὲς μαρτυρίες γιὰ τὴν ἱστορία τῆς ἀπὸ τὸν 17ο σὶς ἀρχὲς τοῦ 15ου αἰώνα.

Στὸ *Χρονικὸ τῶν Τόκκων* γίνεται ἀρκετὲς φορές λόγος γιὰ τὴν Κατοχή (στ. 205, 211, 225, 273, 855, 856, 861, 868, 1109, 2288) καὶ σὶς περιγραφὲς τοῦ ποιητῆ ὑπάρχουν πράγματι τὰ στοιχεῖα ποὺ ἀνταποκρίνονται στὴν τοπογραφικὴ τῆς κατάστασι. Ἀπὸ τὶς περιγραφὲς αὐτὲς (κεφ. I, § 17, 18, 23· III, § 15, 27· IX, § 6) πληροφοροῦμαστε ὅτι ἡ χώρα¹ (στ. 905, 924), ὄχυρὴ ἀπὸ τὴ φύση τῆς, διαμορφωνόταν σ' ἓνα καστέλλι κοντὰ στὸ στένεμα τοῦ Ἀχελώου. Ἡ ἀπόστασι ἀπὸ τὴν ἔχθη τοῦ ποταμοῦ ὡς τὴν κορυφὴ τοῦ λόφου δὲν εἶναι μεγαλύτερη ἀπὸ 200 μ. Ἔτσι τὸ ὕψωμα - ὄχυρὸ πάνω ἀπὸ τὸν πόρο τοῦ ποταμοῦ τόνιζε καὶ τὴ σπουδαιότητα τῆς θέσεως ἀπὸ στρατηγικὴ ἀποψη² σ' αὐτὸν τὸ σημαντικὸ συγκοινωνιακὸ κόμβο:

ὅτι ἔναι μέγας ποταμὸς καὶ ἀλλοῦθε οὐδὲν ἐβόλει
καὶ ἀπαύτου ἐβόλει σύντομα καὶ τὴν καθὴν ἡμέραν
(στ. 214-215)

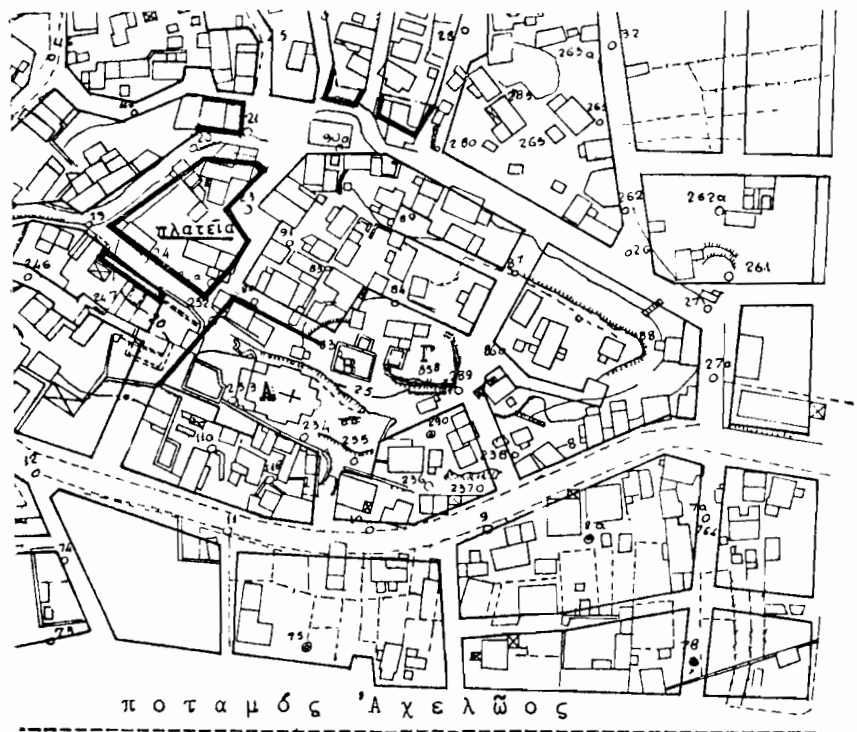
Ἡ οἰκιστικὴ ὀργάνωσι, ἀκόμη καὶ στὴ σημερινὴ μορφή τοῦ χώρου, μὲ τὴ διάταξι τῶν σπιτιῶν γύρω στὸ λόφο, προσδίδει στὴν τοποθεσία χαρακτῆρα μικροῦ μεσαιωνικοῦ κάστρου. Ὁ ἰδιαιτέρος αὐτὸς χαρακτῆρας τονίζεται περισσότερο ἀπὸ τὸ γεγονός ὅτι στὴν κορυφὴ τοῦ λόφου, πολὺ κοντὰ στὸν ἐνοριακὸ ναὸ τοῦ ἀγίου Δημητρίου καὶ ἀνατολικά ἀπὸ τὴν ἐγκατάστασι τοῦ κοινοτικοῦ ὕδραγωγείου, σώζεται ὡς σήμερα μισοερειπωμένος πύργος ποὺ παραδίδεται ἀπὸ τοὺς κατοίκους μὲ τὴν ὀνομασία πύργος, κούλια τῆς κυρὰ-Βασιλικῆς ἢ ἀπλούστερα κούλια³.

Στὴν τοπικὴ παράδοσι ἐπικρατεῖ ἡ ἐντύπωσι ὅτι ὁ πύργος χτίστηκε μὲ

1. Γιὰ τὴ λ. χώρα βλ. Δ. Δημητράκου, *Μέγα λεξικὸν τῆς ἑλληνικῆς γλώσσης*, τόμ. 9, Ἀθῆναι 1949 (ἀνατ. 1964), λ. χώρα· πρβ. Ἐ. Κριαρᾶ, *Γεωργίου Χορτάσι, Πανόρια* (Βυζαντινὴ καὶ Νεοελληνικὴ Βιβλιοθήκη, 2), Θεσσαλονίκη 1975, σ. 293, λ. χώρα καὶ *Reallexikon der Byzantinistik*, mit Unterstützung Zahlreicher Facheenossen..., ἐκδ. P. Wirth, I, Amsterdam 1968, σ. 409.

2. Βλ. *Χρονικὸ τῶν Τόκκων*, σ. 36 σημ. 4· πρβ. Peter Soustal, *Die griechischen Quellen zur mittelalterlichen historischen Geographie von Epirus*, Dissert., Wien 1975, σ. 108 καὶ σημ. 6. Ὅρισμένες τυχαῖες ἀνακαλύψεις, ἔπως μιὰ ὑπόγεια δεξαμενὴ σὲ βορειοδυτικὸ σημεῖο τῆς πλατείας τοῦ χωριοῦ ἢ τὰ πενιχρὰ ὑπολείμματα τειχισμάτων ποὺ σημειώνονται στὸ ρυμοιομικὸ σχέδιο τῆς Κατοχῆς, εἶναι δυνατό νὰ μᾶς δώσουν μιὰ εἰκόνα, ἔστω γενικὴ, γιὰ τὸ μέγεθος καὶ τὴν ἱστορικὴ ἀξιολόγησι τοῦ μικροῦ μεσαιωνικοῦ οἰκισμοῦ.

3. Βλ. περιόδ. *Νιοχώρι*, περίοδ. Δ', ἔτος Η', τεύχ. 51, Σεπτ.-Δεκ. 1976, σ. 161.



Εἰκ. 2. Ρυμοτομικὸ σχέδιο Κατοχῆς (κλίμ. 1:200).

Α=νόσ τοῦ Ἁγ. Δημητρίου, Β=ὕδραγωγεῖο, Γ=χώρος τοῦ πύργου.

τῆ φροντίδα τῆς κυρὰ Βασιλικῆς (1833), ἀλλὰ ἡ ἀποψη αὐτὴ δὲν εὐσταθεῖ¹. Τὸ κτίσμα μνημονεύεται προεπαναστατικὰ καὶ σχετίζεται μὲ μιὰν ἄλλη παράδοση σύμφωνα μὲ τὴν ὁποία τοῦτο ἦταν ἴδρυμα ἢ κατοικία κάποιου βασιλίσσας Θεοδώρας². Ὁ Leake ἀναφέρει ἄστοχα πὼς πρόκειται γιὰ τὴ Θεοδώρα, τὴ σύζυγο τοῦ Ἰουστινιανοῦ τοῦ Α', μεταφέροντας ἴσως λαϊκὲς παραδόσεις³. Τὴν παράδοση, πού ἀπαντᾷ καὶ στὴ Γεωγραφία τοῦ Μελετί-

1. Βλ. Κ. Σ. Κώνστα, *Ἡ Κατοχή*, σσ. 41 - 42.

2. Τὰ ὀνόματα Θεόδωρος-Θεοδώρα παρατηροῦμε ὅτι συνδέονται μὲ ἀνάλογες παραδόσεις γιὰ κάστρα· βλ. Κ. Α. Βακαλοπούλου, *Τὸ κάστρο τοῦ Ἀλεξάνδρου, Φρουριακὰ Χρονικά* 4 (1973) 216.

3. W. M. Leake, *Travels in northern Greece*, τόμ. 3, London 1835 (ἀνατ. Amsterdam 1967), σ. 556. Ὁ Leake θεωρεῖ τὸν πύργο σύγχρονο μὲ τὸν καταστραμμένο σήμερα ναὸ τοῦ ἁγίου Παντελεήμονος· τὰ λίγα ὅμως μορφολογικὰ δεδομένα τῆς ἀψίδας τοῦ κτηρίου παρέχουν τὸ δικαίωμα στὸν ἐρευνητὴ νὰ ἀμφιβάλλει γιὰ τὴ χρονολογικὴ τοποθέτηση τοῦ ναοῦ.

ου¹, τὴν ξαναβρίσκουμε στὴν *Περιήγησιν τῆς Ἑλλάδος* τοῦ Διον. Πύρρου².

Οἱ θρύλοι ὅμως αὐτοί, ποὺ προβλημάτισαν ἰδιαίτερα τὸ Διον. Μιτάκη³, παραμένουν, ὅπως θὰ δοῦμε καὶ στὴ συνέχεια, ἔξω ἀπὸ τὰ πλαίσια τῶν ἀντικειμενικῶν θεωρήσεων· γιατί πέρα ἀπὸ τὴν ἱστορικὴ διερεύνηση τοῦ προβλήματος τὸ θέμα προβάλλεται καὶ σὲ χώρους ἔρευνας τῆς λαογραφικῆς ἐπιστήμης, ὅπου μιὰ παράδοση ξεκινᾷ κάποτε ἀπὸ τὸ ἀπλὸ ἐπεισόδιο γιὰ νὰ προσλάβει μὲ τὴν πάροδο τοῦ χρόνου πολυσύνθετο καὶ δυσερμῆνευτο σχῆμα⁴.

Στὸ *Χρονικὸ τῶν Τόκκων* ὑπάρχουν ἀναφορὲς σὲ γεγονότα ποὺ διαδραματίστηκαν γύρω ἀπὸ τὸν πύργο τῆς Κατοχῆς (κεφ. I, § 17, 18)· ἓνα ἀπόσπασμα ὅμως, (κεφ. III, § 15) μὲ τίτλο *Φαλτζία⁵ τῆς Κατοχῆς*, ἀναφέρεται ἀποκλειστικὰ σὲ ὀρισμένο ἱστορικὸ γεγονὸς καὶ παρέχει σημαντικὰ στοιχεῖα γιὰ τὸ θέμα ποὺ μᾶς ἀπασχολεῖ. Ὁ ποιητὴς περιγράφει ἐδῶ μὲ λεπτομέρειες κάποιο κατόρθωμα τοῦ Καρόλου Α' Τόκκου σὲ βάρος τοῦ Πέτρου Σπάτα, Ἄλβανοῦ ἄρχοντα τῆς Κατοχῆς στὰ χρόνια τῆς κυριαρχίας τοῦ Σγούρου Μπούα Σπάτα στὸ Ἀγγελόκαστρο⁶.

1. Μελετίου, Μητροπολίτου Ἀθηνῶν (1661 - 1714), *Γεωγραφία παλαιὰ καὶ νέα*, ἐκδ. β' ὑπὸ Ἀνθίμου Γαζῆ, τόμ. 2, Βενετία 1807, σ. 272.

2. Διον. Πύρρου, *Περιήγησις τῆς Ἑλλάδος καὶ πόλεμοι αὐτῆς ἀρχαῖοι καὶ νεώτεροι*, χειρόγραφο στὰ Γενικὰ Ἀρχεῖα τοῦ Κράτους, Ἀρχεῖα Γιάννη Βλαχογιάννη, τόμ. 1, φ. 570ν (βλ. Τὰ περιεχόμενα τῶν Γενικῶν Ἀρχείων τοῦ Κράτους, τόμ. 3, Ἀθῆναι 1975, σ. 365, ἀριθ. χφ 51).

3. Διον. Μιτάκη, *Κατοχιανά*, περιοδ. *Νιοχώρι*, περιοδ. Β', ἔτος Ε', τεύχ. 42, Νοέμ. - Δεκ. 1974, σ. 135· πρβ. τοῦ ἴδιου, *ΑΙΕΕ* τόμ. 3, σσ. 1083 - 1084.

4. Γιὰ τὰ θέματα αὐτὰ βλ. πρόχειρα: D. B. Oeconomides, *Légendes populaires neohelléniques sur les chateaux en ruines*, Actes VIII Réunion Scientifique (*Πεπραγμένα Διεθνoῦς Ἰνστιτούτου Φρουριῶν*) Ἀθῆναι 1968, σσ. 51 - 54· πρβ. Const. Romeos, *Folklore of the greek castles*, δ. π., σσ. 157 - 160 καὶ G. Spyridakis, *Volkserzählungen über Festungen und Burgen im griechischen Inselraum*, δ. π., σσ. 193 - 195· πρβ. σσ. 196 - 197.

5. *Φαλτζία*: «tranello, beffa» (*Χρονικὸ τῶν Τόκκων*, σ. 573): παγίδα, πλεκτάνη, καταστροφή. Ἀπὸ τὸ λατιν. *falsare*, βλ. Du Cange, *Glossarium mediae et infimae Latinitatis*, τόμ. 2 (ἀνατ. ἀπὸ τὴν ἐκδ. 1833 - 1887), Graz 1958, σ. 406. Πρβ. *φάλσενμα*, *φάλσειώ*, *φάλσος*, G.W. H. Lampe, *A Patristic Greek Lexikon*, Oxford 1972³, σ. 1470· *φαλτοσία*, K. Mitsakis, *Der byzantinische Alexanderroman nach dem codex Vindob. theol. gr. 244* (*Miscellanea Byzantina Monacensia*, 7), München 1967, σ. 65, στ. 10· *φαλσία*, (*Θησῆς*) *Θησέος καὶ γάμοι τῆς Ἐμῆλιας*, Βενετία 1529, Δ 80², Z 40⁸. Εὐχαριστίες ὀφείλω στὸν καθηγητὴ κ. Ἐ. Κριαρᾶ ποὺ μοῦ ἐπέτρεψε νὰ χρησιμοποιήσω τὸ ἀρχεῖο τοῦ *Λεξικοῦ τῆς Μεσαιωνικῆς Ἑλληνικῆς Δημόδοις Γραμματείας*.

6. Βλ. *Χρονικὸ τῶν Τόκκων*, σ. 537, 540, 588 - 589 καὶ 608. Σύντομη ἱστορία τοῦ Ἀγγελόκαστρου δημοσίευσε ὁ Ἄν. Κ. Ὀρλάνδος, Τὸ φρούριον τοῦ Ἀγγελόκαστρου, *ΑΒΜΕ* 9 (1961) 54 - 63, ὅπου καὶ ἡ παλαιότερη βιβλιογραφία. Βλ. καὶ παρακάτω, σ. 318 σημ. 3.

“Ένας άπεσταλμένος του δούκα Καρόλου, με τὸ ὄνομα Φίλιππος, προσποιεῖται ὅτι δικαφώνησε με τὸν ἀφέντη του καὶ παρουσιάζεται στὴν Κατοχὴ γιὰ νὰ ἐκμισθηρευτεῖ τάχα τὰ πολεμικὰ σχέδια τῶν Τόκκων στὸν παλιὸ του φίλο, τὸν Πέτρο. Στὴν Κατοχὴ τὸν δέχονται με μεγάλες τιμές καὶ πολλὴ οἰκειότητα. Οἱ δύο «φίλοι» μάλιστα γίνονται καὶ κουμπάροι¹. Ὁ Φίλιππος ὅμως δὲ λησμονᾷ τὴν ἀποστολὴ του. Με τὸ πρόσχημα τῆς ἐπιθυμίας νὰ παρακολουθήσει ἀπὸ ψηλά, ἀπὸ τὸν πύργο, τὸ κινήγι τοῦ Πέτρου ἐξαπατᾷ κάποια μέρα τὴ γυναικα τοῦ Σπάτα, τὴν κλείνει στὸ κάτω μέρος τοῦ πύργου² καὶ ἔτσι κυριεύει με δόλο τὸ ὄχυρό. Οἱ ἄνθρωποι τοῦ Πέτρου ἀντιδρῶν στὴν ἀνάνδρη συμπεριφορὰ τοῦ Φράγκου· ἀλλὰ μάταια. Τότε καταφθάνει με ἐνισχύσεις ἓνα πλοῖο τῶν Τόκκων, γιὰ νὰ ὀλοκληρωθεῖ ἡ κατάρκτηση τῆς Κατοχῆς.

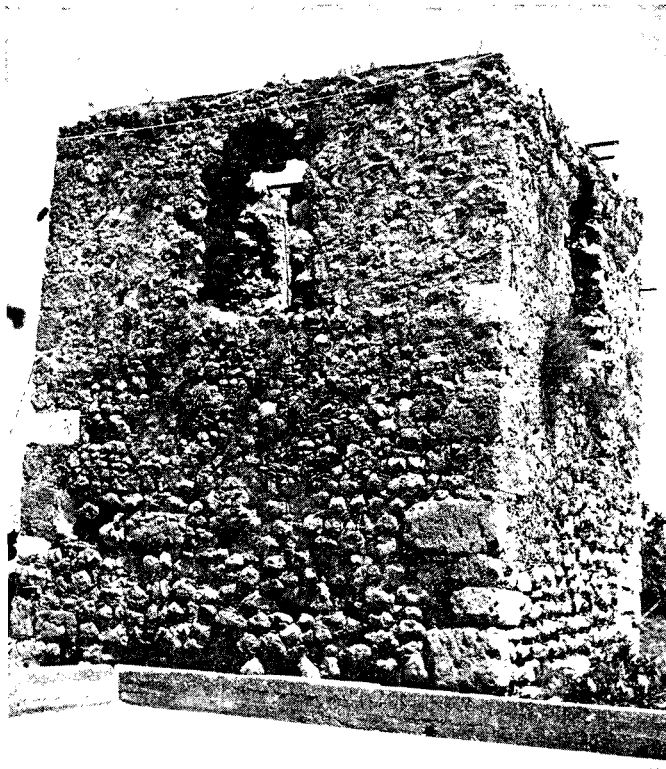
Ἡ πρώτη σκέψη ποὺ ἔρχεται στὸ νοῦ τοῦ μελετητῆ εἶναι τὸ εὐλογο ἐρώτημα μήπως ὁ πύργος ποὺ σώζεται σήμερα καὶ ἐκεῖνος ποὺ μνημονεύεται στὸ Χρονικὸ εἶναι δυνατὸ νὰ ταυτιστοῦν. Ἡ ταύτιση αὐτὴ βοηθᾷ βέβαια, κοντὰ στὴ διήγηση, νὰ κατανοήσουμε πολὺ παραστατικότερα τὰ γεγονότα. Εἶναι ἀνάγκη λοιπὸν νὰ στραφοῦμε στὴν ἐξέταση τοῦ ἀρχιτεκτονήματος, στὸ ὁποῖο ἄλλωστε δὲ δόθηκε ἰδιαίτερη προσοχή.

Ὁ πύργος: Τὸ μνημεῖο, καθὼς ὑψώνεται στὴν περίοπτη γεωγραφικὴ θέση τῆς κορυφῆς τοῦ λόφου, δεσπόζει στὴ γύρω περιοχὴ. Ἀπὸ ἀρχιτεκτονικὴ ἄποψη πρόκειται γιὰ ἓνα τετράγωνο κτίριο (εἰκ. 3) ποὺ τὸ μήκος τῆς κάθε πλευρᾶς του φτάνει ἐξωτερικὰ τὰ 6.50 μ. Εἶναι οἰκοδομημένο με ἀργούς λίθους, στοὺς ἀρμούς τῶν ὁποίων παρεμβάλλονται ἄφθονα κεραμίδια καὶ ἀσβεστοκονίαμα. Στὶς τέσσερις γωνίες χρησιμοποιήθηκαν ὡς γωνιόλιθοι ἐπεξεργασμένοι λιθόπλινθοι. Ψηλά, στὸ ὕψος τῶν 5 περίπου μέτρων ἀπὸ τὸ ἔδαφος, ὑπάρχουν στοὺς τοίχους τέσσερα τοξωτὰ ἀνοίγματα, ἓνα στὸ κέντρο τῆς κάθε πλευρᾶς τοῦ κτιρίου. Τὸ ὕψος τοῦ νότιου καὶ τοῦ δυτικοῦ, ποὺ σώζονται κάπως καλύτερα σήμερα, φτάνει στὰ 2.30 μ. καὶ τὸ πλάτος τῶν τριῶν (N, Δ, Β) κυμαίνεται ἀπὸ 1.45 - 1.55 μ. Τὸ ἀνατολικὸ ἀνοίγμα ἔχει μεγαλύτερο πλάτος (2 μ., βλ. εἰκ. 4) καὶ διατηρεῖ ἓνα μέρος ἀπὸ τὸ νότιο σταθμὸ του· χρησίμευσε προφανῶς ὡς θύρα εἰσόδου στὸν πρῶτο ἔρηφο τοῦ κτιρίου.

Ἡ ὄροφή, ποὺ διαιροῦσε ὀριζόντια τὸν πύργο ἐσωτερικὰ σὲ δύο μέρη, ἔχει καταστραφεῖ. Ὁ ἐσωτερικὸς χώρος, ποὺ γράφει καὶ αὐτὸς σὲ ὀριζόντια τομὴ-κάτοψη τετράγωνο με πλευρὰ 3.90 μ., εἶναι γεμισμένος με οἰκοδομικὸ ὑλικὸ ποὺ κατέρρευσε ἀπὸ τὰ ἀνώτερα μέρη τοῦ πύργου, μετὰ τὴν καταστροφὴ τῆς στέγης τοῦ οἰκοδομήματος. Με τὴν καταστροφὴ αὐτὴ καὶ τίς φθορὰς ποὺ ὑπέστη τὸ μνημεῖο ἀπὸ τίς διαφορὰς—ἀκούσιες ἢ σκόπιμες—ἐπεμβάσεις ἰδιωτῶν δυσκολεύεται ὡς ἓνα σημεῖο ἡ ἀποκατάσταση τῶν ἐπιμέρους μορφῶν του. Στὸ διατηρημένο οἰκοδόμημα διακρίνουμε: α) ἓνα διαμέρισμα (κάτω) κλειστὸ καὶ σκοτεινὸ, ποὺ ἔχει ὕψος πέντε περίπου μέτρα ἀπὸ τὸ σημεῖο τῆς ἐπιφανείας τοῦ ἔδαφους· β) δευτέρου (ἐπάνω) διαμέρισμα, φωτιζόμενο με τὰ τέσσερα ἀνοίγματα ποὺ χρησίμευσαν προφανῶς

1. Ἀναφορὰ τοῦ μοτίβου τῆς ἐξαπατήσεως διὰ μέσου τῆς συντεχνίας γίνεται καὶ στὸ *Στρατηγικὸν τοῦ Κεκαυμένου* (11ος αἰ.), βλ. G. G. Litavrin, *Sovety i rasskazy Kekavmena* (Cecaumeni consilia et narrationes), Moskva 1972, σ. 172, στ. 4 - 9. Βλ. ἐπίσης στὸ *Χρονικὸ τῶν Τόκκων* τοὺς στίχους 840 - 852.

2. Εἶναι πολὺ πιθανὸ ὁ θρύλος τῆς βασιλίσσας, ποὺ διατηρήθηκε στὴν τοπικὴ παράδοση γιὰ τὸν πύργο, νὰ βασίζεται στὸν πυρήνα τοῦ ἱστορικοῦ αὐτοῦ γεγονότος.



Εικ. 3. Νοτιοδυτική άποψη τοῦ πύργου

καὶ ὡς παρατηρητήρια τῶν βιγλατόρων. Ἐς προστεθεῖ τέλος ὅτι στὸ δεῦτερο διαμέρισμα ὁ χώρος ἦταν διαθέσιμος καὶ γιὰ τὴ διαμονὴ προσωπικοῦ, ἐνῶ ἡ θύρα εἰσόδου ἀνοίγεται στὸ ὕψος τοῦ πρώτου ὀρόφου γιὰ λόγους ἀσφαλείας.

Τὰ ἀνοίγματα, μὲ τὴ μορφή ποῦ ἐμφανίζονται σήμερα, ὑποδηλώνουν ὅτι κάποια ἐπένδυση τὰ διακοσμοῦσε ἀρχικά, γιὰ νὰ ἀφαιρεθεῖ ἀργότερα τὸ ὑλικό τῆς καὶ νὰ χρησιμοποιηθεῖ σὲ ἄλλες κατασκευές ἀπὸ τοὺς περιοίκους. Στὸ βόρειο καὶ τὸ ἀνατολικὸ ἄνοιγμα οἱ ρωγμὲς συντέλεσαν ὥστε νὰ διαλυθεῖ ἡ τοιχοποιία πάνω ἀπὸ τὰ τόξα καὶ νὰ παρουσιάζονται τῶρα ἀποχωρισμένα τὰ δύο μέρη τῶν τοίχων τοὺς ὁποίους διατρυποῦσαν τὰ ἀνοίγματα.

Μιὰ παραλληλόγραμμη μακρόστενη κόγχη, ποῦ ἀνοίγεται στὸ πάχος τοῦ τοίχου νοτιότερα ἀπὸ τὴ θύρα εἰσόδου στὸ ἄνω διαμέρισμα τοῦ πύργου, ἔχει σχέση προφανῶς μὲ τὰ συστήματα ἄμυνας καὶ προστασίας τῆς θύρας ἀπὸ ἐχθρική παραβίαση¹. Ἡ κόγχη ἔχει πλά-

1. Ἡ κατακόρυφη βάθυνση πλάι στὸ ἀνατολικὸ ἄνοιγμα ἀνῆκε προφανῶς σὲ σύστημα τοποθετήσεως καταχύστρας (ζεματίστρας)· τοῦτο ἀποτελεῖ βέβαιη ἔνδειξη ὅτι ἡ κατασκευὴ τοῦ πύργου πρέπει νὰ ἐγίνε μετὰ τὸ πέρασμα τῆς περιοχῆς στὰ χέρια τῶν Φράγκων (τέλη 13ου-ἀρχές 14ου αἰ.), ἐπειδὴ οἱ καταχύστρες κατὰ τὴν ἄποψη τοῦ Ὁρλάνδου «ἔχουσιν ἀσφαλῶς φραγκικὴν προέλευσιν», *Μοναστηριακὴ Ἀρχιτεκτονικὴ*, Ἀθήναι 1958², σ. 84.



Εικ. 4. Νοτιοανατολική άποψη του πύργου

τος 0.90 μ. και καταλαμβάνει σε μήκος δλόκληρο τὸ ὕψος τοῦ διατηρημένου τμήματος τοῦ πρώτου ὀρόφου (βλ. εικ. 4.).

Ὁ περίβολος: Στὴ ΝΔ γωνία τοῦ πύργου ἐφάπτεται τοῖχος (πάχους 1.60 μ. στὴν ἀρχή του) ποῦ ἀνήκει σὲ συγκρότημα ὀχυρωματικοῦ περιβόλου. Τὴν ἔκταση καὶ τὴν κατεύθυνση τοῦ περιβόλου αὐτοῦ μποροῦμε νὰ παρακολουθήσουμε ἀπὸ τὰ ὑπολείμματα τῆς τοιχοδομίας ποῦ διατηροῦνται σήμερα νότια καὶ ἀνατολικά κυρίως ἀπὸ τὸν πύργο. Ἐτσι ὁ τοῖχος, σχηματίζοντας καμπὴ κοντὰ στὴ ΝΔ γωνία τοῦ πύργου, ἀνοίγεται μὲ γωνία 110° περίπου πρὸς τὰ ΝΑ. Μετὰ ἀπὸ τὴν ἀπόσταση τῶν 2.10 μ. εὐθείας κατασκευῆς παρουσιάζει διαλυμένο ἓνα τμήμα 1.70 μ. καὶ, μειώνοντας τὸ πάχος του (0.76 μ.), κατευθύνεται πρὸς τὰ ἀνατολικά σὲ μήκος 5.10 μ. Στὸ σημεῖο αὐτό, σχηματίζοντας γωνία ποῦ ἀπέχει 5.55 μ. ἀπὸ τὴ ΝΑ γωνία τοῦ πύργου, εὐθειάζεται γιὰ λίγο (2.20 μ.) καὶ στὴ συνέχεια, ἀκολουθώντας τὴ φυσικὴ διαμόρφωση τοῦ βράχου, προχωρεῖ 9 μ. πρὸς Α. Ἀκολουθῶς, διαγράφοντας σὲ κάτοψη ἓνα Τ, ποῦ ἡ ὀριζόντια κεραία του ἐνώνεται ἀριστερὰ μὲ τὸν προηγούμενο τοῖχο καὶ ἡ δεξιὰ χάνεται μὲ κατεύθυνση πρὸς Β στὸ ἔδαφος, προχωρεῖ 2.50 μ. πρὸς Α καὶ ὕστερα κάμπτεται 90° πρὸς Β, διατρέχοντας μίαν ἀπόσταση 10 μ. στὸ φυσικὸ βράχο. Ἀπέναντι ἀπὸ τὴ ΒΑ γωνία τοῦ πύργου ἄλλος τοῖχος μὲ συνολικὸ μήκος 8 μ., ποῦ ἀποτελεῖ τὴ βάση ἐνδὲς

νοητού ίσοσκελούς τριγώνου με κορυφή τη ΒΑ γωνία του πύργου και πλευρές μήκους 14.50 μ., δένεται στην προηγούμενη τοιχοποιία. Από την άκρη του τελευταίου τοίχου ή τοιχοποιία συνεχίζεται προς Δ και χάνεται, μετά την απόσταση των 2.50 μ., στην επίχωση του έδαφους. Από το σημείο αυτό είναι αδύνατο πια να παρακολουθήσουμε το σχέδιο της τοιχοποιίας του περιβόλου. Πάνω στον τοίχο, που φαίνεται να χάνεται στην επίχωση, χτίστηκαν αργότερα από ιδιώτες οικοδομήματα που αλλοίωσαν τη διαμόρφωση του οχυρωτικού συγκροτήματος. Το ίδιο συνέβη και στο χώρο που βρίσκεται πίσω από τη δυτική πλευρά του πύργου με την εγκατάσταση του συστήματος των υδροδεξαμενών της κοινότητας σ' αυτό το σημείο.

Με τη διάταξη του αναλημματικού - οχυρωματικού περιβόλου διαμορφώνεται ένα πλάτωμα 250 περίπου τετραγωνικών μέτρων μπροστά στην ανατολική πλευρά του πύργου. Μέσα σ' αυτόν τον περίβολο, αν κρίνουμε από τα υπολείμματα των κατασκευών που διαγράφονται στο έδαφος, θα πρέπει να συμπεράνουμε ότι υπήρχαν πιθανώς κτήρια¹ για τη διαμονή και την προστασία του προσωπικού, που είχε καθήκοντα να επιβλέπει κυρίως στρατιωτικές κινήσεις στον κάμπο και ειδικότερα να ελέγχει τη διάβαση του γειτονικού ποταμού στο σημείο που το στένεμα του Άχελώου δημιουργούσε ενοχικές προϋποθέσεις για μια εύκολη διάβαση στρατιωτικών τμημάτων.

Γενική χρονολόγηση: Τα στοιχεία της οικοδομικής τεχνικής του κτηρίου, που αποτελούν και τα μόνα αρχαιολογικά δεδομένα για την αντιμετώπιση των χρονολογικών ζητημάτων του μνημείου, προδίδουν γενικά ένα χαρακτήρα ύστεροβυζαντινού οικοδομήματος. Η τοιχοδομία του, από αργούς λίθους και άφθονα κεραμίδια που δένονται με ισχυρό ασβεστοκονίαμα, θυμίζει την τεχνική που συνηθίζεται στην εποχή των Παλαιολόγων². Στις εξωτερικές επιφάνειες του μνημείου, αν και απουσιάζει έστω και η υποτυπώδης κεραμοπλαστική διακόσμηση, παρατηρείται κάποια επιμέλεια στην κατασκευή. Η χρήση των κεραμιδιών που παρεμβάλλονται στους άρμους υποδηλώνει ότι η τεχνική δεν απομακρύνεται από τους συνηθισμένους τρόπους τοιχοποιίας που εφαρμόζεις ή βυζαντινή οχυρωτική τέχνη γύρω στα μέσα ή στο β' μισό του 14ου αιώνα³. Η άφθονία των κεραμιδιών, που συναντούμε σε ευρύτερη κλίμακα και καλύτερη διατήρηση στη βόρεια πλευρά του κτηρίου, επιβεβαιώνει

1. Η «έκτεταμένη πολλά» αποθήκη που αναφέρεται στο πολύ μεταγενέστερο έγγραφο των Γενικών Αρχείων του Κράτους (βλ. Κ. Σ. Κώνστα, *Η Κατοχή*, σ. 41) είχε ίσως σχέση με τα ερείπια των οικοδομημάτων. Για την παρακολούθηση των κτηριακών υπολειμμάτων απαιτείται βέβαια ανακαφική έρευνα που θα καθόριζε ακριβέστερα τη διάταξη των κατασκευών γύρω από τον πύργο. Ανάλογη έρευνα θα έδειχνε επίσης αν κάτω από τον πύργο υπάρχει κινστέρινα, γιατί, όπως είδαμε, η επιχωμάτωση καλύπτει τον έσωτερικό χώρο ως το ύψος του όρφου.

2. Βλ. Α. Ξυγγοπούλου, *Τα μνημεία των Σερβίων*, Αθήνα 1957, σσ. 22 - 23.

3. Η χρήση κεραμιδιών στους άρμους αντικαθιστά τη συνηθισμένη χρήση των πλινθων στα ίδια σημεία. Η προχειρότητα όμως αυτού του τρόπου τοιχοποιίας μπορεί να χαρακτηριστεί ως προχωρημένη μορφή τοιχοδομίας και να τοποθετηθεί χρονολογικά σε μια εποχή που ακολουθεί την άκμή της αρχιτεκτονικής του δεσποτάτου της Ηπείρου.

ὅτι ἡ κατασκευὴ τοῦ πύργου τῆς Κατοχῆς πρέπει νὰ τοποθετηθεῖ γενικά στὴ χρονικὴ περίοδο πού καλύπτει τὸ β' μισό τοῦ 14ου αἰώνα.

Τὸ μνημεῖο τῆς Κατοχῆς παρουσιάζει ἐξωτερικὰ τὰ χαρακτηριστικὰ τῶν ἄλλων ἀνάλογων φρουριακῶν κτισμάτων τῆς ἐποχῆς¹. Οἱ τοῖχοι ὑψώνονται μὲ ἐλαφριά—σχεδὸν ἀνεπαίσθητη—κλίση πρὸς τὸ ἐσωτερικὸ (σκάρπα), ἐνῶ οἱ ἐπιφάνειες τῶν ὀψων εἶναι ἀδιάθροωτες καὶ διακόπτονται μόνο στὰ σημεῖα τοῦ ὕψους τῶν ἀνοιγμάτων τῶν τεσσάρων πλευρῶν. Τὸ σύνολο στὴ σημερινή του κατάσταση, πέρα ἀπὸ τὴν ἀρχαιοπρέπειά του, δὲν παρουσιάζει τὴν ἐπιβλητικὴτητα καὶ τὸ μεγαλεῖο ὀρισμένων ὁμοειδῶν κατασκευῶν οὔτε διακρίνεται γιὰ τὴν ἰδιαίτερη «καλλιτεχνικὴ ἀξία» πού συνηθιζόταν δίπλα στὴν «πρακτικὴ χρησιμότητα» τέτοιων ὀχυρωματικῶν ἔργων στὸ Βυζάντιο².

Ἡ ἀκριβέστερη ἀναπόκριση τῶν περιγραφῶν τοῦ κειμένου μὲ τὰ πράγματα μὲ ὀδηγεῖ στὸ συμπέρασμα ὅτι τὸ μνημεῖο πού περιέγραψα καὶ τὸ ἱστορικὸ μνημεῖο πού ἀναφέρεται στὸ *Χρονικὸ τῶν Τόκκων* πρέπει νὰ ταυτιστοῦν. Τὴν ἄποψη αὐτὴ ἐνισχύουν οἱ ἀκόλουθες παρατηρήσεις:

α) Ἡ ἐπιτόπια μελέτη τῆς τοπογραφικῆς καταστάσεως ἀποδεικνύει ὅτι τὸ σημεῖο στὸ ὁποῖο βρίσκεται ὁ διατηρημένος πύργος ταυτίζεται μὲ τὴν κορυφὴ τοῦ λόφου τῆς Κατοχῆς, πού βρίσκεται πολὺ κοντὰ στὸν Ἀχελῷο καὶ ἀκριβῶς ἀπέναντι καὶ πάνω ἀπὸ τὸ στένεμα τοῦ ποταμοῦ. Στὸ κείμενο τοῦ Χρονικοῦ συναντοῦμε συχνὰ τὸ ἐπίρρημα *ἀπάνω* (στ. 883, 886, 889, 900, 920) στὴ φράση *ἀπάνω εἰς τὸν πύργον* καὶ πρὸ παντὸς διαπιστώνουμε τὴν ἀντίθεση πού δημιουργεῖται στὸν παραλληλισμὸ τῶν στίχων 874 καὶ 905, ὅπου τὰ ἐπίρρηματα *κάτω* καὶ *ἀπὸ κάτω* προσδιορίζουν τὴν ψηλότερη θέση τοῦ πύργου, δηλ. τὴ συνηθισμένη σὲ ἀνάλογες περιπτώσεις ἀπὸ τὴ φύση τῆς ὀχυρῆ τοποθεσία τῆς κορυφῆς τοῦ ὕψωματος. Πολὺ παραστατικὰ ἀποδίδεται ἡ θέση τοῦ πύργου μὲ τὸ στίχο 874 πού ἀναφέρεται στὴ δυνατότητα προσεγγίσεως τῆς γαλιότας τοῦ δούκα Καρόλου· ἀπὸ τὸ στίχο αὐτὸ διαφαίνεται ὅτι τὸ ὀχυρὸ δὲν ἀπεῖχε πολὺ ἀπὸ τὸ σημεῖο πού κυλᾷ τὸ ρεῦμα τοῦ Ἀχελῷου: ἦταν πάνω ἀπὸ τὸ ποτάμι.

β) Ἡ μοναδικὴ περιγραφικὴ τοπωνυμία *στὸν πύργο*, πού διατηρήθηκε ἀπὸ τὴν παράδοση καὶ ἀκούγεται μέχρι σήμερα μεταξὺ τῶν κατοίκων τῆς Κατοχῆς, διασφαλίζεται καὶ μὲ τὴν ὑπαρξὴ τοῦ κτηρίου. Ἡ περιγραφικὴ αὐτὴ τοπωνυμία μπορεῖ νὰ παραβληθεῖ μὲ τὴ φράση *πύργος αὐτὸς τῆς Κατοχῆς*, πού τὴ συναντοῦμε στὸ *Χρονικὸ τῶν Τόκκων*. Στὴν προηγούμενη φράση ἡ γε-

1. Ἄ. Ευγγουπούλου, "Ἐρευναὶ εἰς τὰ βυζαντινὰ μνημεῖα τῶν Σερρών", σ. 11, εἰκ. 3.

2. Βλ. Γ. Μπακαλάκη, Πύργος ὑπέρκαιος, *Προσφορὰ εἰς Στίλπιονα Π. Κυριακίδη* (Ἑλληνικά, παράρτημα 4), Θεσσαλονίκη 1953, σ. 502.

νική της Κατοχής είναι, από συντακτική άποψη, γενική έπεξηγηματική ή περιγραφική που υπάγεται στη γενική του περιεχομένου¹. Με τη συντακτική δομή του γεωγραφικού όρου και του προσδιοριζόμενου ουσιαστικού αποδίδεται ή όρισμένη όνομασία που δόθηκε στον τόπο. Το ίδιο τονίζεται περισσότερο και με τη χρήση της άντωνυμίας αυτός, που λειτουργεί με τη δεικτική σημασία γνωστού πράγματος ταυτισμένου στο νοητό δείξιμο². Ο γεωγραφικός όρος (Κατοχή) και το προσδιοριζόμενο ουσιαστικό (πύργος) συνυφαίνονται στην ψυχολογία του λόγου σε μια «σημαντική» λειτουργία, καθώς το χαρακτηριστικό γνώρισμα του χώρου (ό πύργος) δένεται με τον ίδιο το χώρο και δημιουργεί την περιγραφική τοπωνυμία.

γ) Όρισμένα στοιχεία από τις περιγραφές, που υπάρχουν μέσα στο κείμενο του Χρονικού και που αναφέρονται στο ίδιο το μνημείο, ανταποκρίνονται απόλυτα στην πραγματική κατάσταση της αρχιτεκτονικής κατασκευής του διατηρημένου κτηρίου, τις επιμέρους μορφές και τη διαμόρφωση του χώρου γύρω του. Η λέξη πάτος (στ. 898) δηλώνει τον κλειστό χώρο του πύργου³. Ένας τέτοιος χώρος υπάρχει, όπως είδαμε, στο οικοδόμημα. Σε άλλο σημείο του κειμένου (στ. 886 - 896) ό άπεσταλμένος του Καρόλου Α΄ Τόκου, ενώ βρίσκεται πάνω στον πύργο με τη σύζυγο του Πέτρου κι άλλα δυό άτομα από το προσωπικό του Σπάτα, με κάποιο πρόσχημα καταφέρνει να απομακρύνει τά δύο πρόσωπα και να κλειδώσει από μέσα την πόρτα του πύργου, που βρισκόταν ψηλά σε κάποιον όροφο του κτηρίου. Ανάλογη θύρα βλέπουμε να υπάρχει ψηλά, στο ανατολικό άνοιγμα του όρόφου, στο κτήριο. Άλλος στίχος (891) υποδηλώνει ότι στο χώρο γύρω από τον πύργο υπήρχε προφανώς κάποιος περίβολος (κουλούρι) σαν αυτόν που παρακολουθούμε σήμερα στα ύπολείμματα της τοιχοδομίας που περιγράψαμε. Τέλος, το κείμενο του Χρονικού μάς πληροφορεί (στ. 207-208, 922-923) ότι στο χώρο του πύργου, που ήταν το τελευταίο άμυντήριο του καστελλιού, υπήρχε φρουρά με άποστολή την έπαγρύπνηση για την ασφάλεια του τόπου. Ίχνη από τις κατασκευές του συγκροτήματος που στέγαζε το στρατιωτικό άπόσπασμα διαγράφονται στο πλά-

1. Βλ. Άχ. Α. Τζαρτζάνου, *Νεοελληνική Σύνταξις (της κοινής Δημοτικής)*, τόμ. 1, Άθήναι 1946², σ. 109 (§ 67, 1ε').

2. *Νεοελληνική Γραμματική (της Δημοτικής)*, Άθήναι, 1941, σ. 295 (§ 754 α).

3. «ς τον πάτον» άρσ. ό πάτος: από κατώτατον μέρος, ή βάση, το χαμηλότερον σημείον», Δ. Δημητράκου, *Μέγα λεξικόν της ελληνικής γλώσσης*, τόμ. 7, λ. πάτος. Για τη σημασία της λέξης στην αρχιτεκτονική βλ. Άν. Κ. Όρλάνδου, *Η ξυλόστεγος παλαιοχριστιανική βασιλική της μεσογειακής λεκάνης*, τόμ. 2, Άθήναι 1952, σ. 257 και σημ. 3· πρβ. του ίδιου, *Quelques notes complémentaires sur les maisons paléologiques de Mistra, Art et Société à Byzance sous les Paléologues*, Venise 1971, σ. 75 και σημ. 9 - 10.

τωμα, κοντά στον περίβολο, μπροστά στον έρειπωμένο πύργο τής Κατοχής.

“Αν ή άκριβέστερη χρονολόγηση του πύργου τής Κατοχής δέν είναι έκ των πραγμάτων έφικτή, ή άκριβής άνταπόκριση των περιγραφικών στοιχείων του Χρονικού των Τόκκων στην κατάσταση του διατηρημένου κτηρίου που παρακολουθήσαμε όδηγεϊ, νομίζω, στο συμπέρασμα ότι ό λόγος του Χρονικού άναφέρεται στο Ιστορικό μνημείο. Στο συμπέρασμα τούτο συνηγοροϋν και τά άρχαιολογικά δεδομένα του κτηρίου.

Μπορεί λοιπόν νά θεωρηθεϊ ως *terminus ante quem* για τήν ύπαρξη του πύργου τής Κατοχής ή χρονολογία των Ιστορικών γεγονότων που μνημονεύονται στο κείμενο του Χρονικού και πού, κατά τήν άποψη του Schirò, πρέπει νά όριστεϊ τό έτος 1400¹. “Όστε τό μνημείο συνδέεται άμεσα με τά Ιστορικά γεγονότα του δεσποτάτου τής Ήπειρου, όσα διαδραματίζονται μέσα στην ταραγμένη περίοδο που καλύπτει κυρίως τό β΄ μισό του 14ου αιώνα².

Εϊναι βέβαιο ότι τό όχυρό αυτό δέν έξυπηρετούσε τίποτ΄ άλλο παρ ά τά μέτρα έλέγχου τής διαβάσεως του ποταμού Άχελώου στο πιό στενό, εύκολοδιάβατο σημείο. Στο Χρονικό των Τόκκων τονίζεται εύστοχα ή στρατηγική σημασία του χώρου. “Όποιος έξουσιάζει τόν πύργο τής Κατοχής

*έχει τό πέραμα εύκολον του ποταμου του Άσπρου
νά τρέχη (εις) τό Άγγελόκαστρον πάντα νά τό κουρσεύη
(στ. 212 - 213)*

Πρέπει λοιπόν νά θεωρήσουμε τό όχυρό σαν ένα προπύργιο που έξασφάλιζε τά νώτα του μεγαλύτερου κάστρου τής περιοχής, δηλ. του Άγγελοκάστρου, του πιό σημαντικού πολίσματος τής έποχής στην περιοχή κι ένός άπό τά πιό αξιόλογα κάστρα τής δυτικής Στερεάς.

Τό φρούριο του Άγγελοκάστρου ιδρύθηκε, κατά τήν άποψη του Όρλάνδου, στον 14ο αιώνα³. “Ένα προπύργιό του, όπως πιστεύω ότι ήταν τό όχυρό

1. Τά πολεμικά γεγονότα που άναφέρονται στο Χρονικό των Τόκκων (σσ. 234, 236) προηγούνται άπό τόν πόλεμο τής «Λαμπράς Κυριακής εις τό Άγγελόκαστρο». Ό Schirò τοποθετεϊ χρονολογικά τά γεγονότα του Άγγελοκάστρου γύρω στα 1401/2 (δ.π., σ. 237) και προσδιορίζει τό χρόνο τής πρώτης έξστρατείας του Καρόλου Α΄ Τόκκου προς τά μέρη εκείνα γύρω στο 1400 (δ.π., σ. 138).

2. Για τά γεγονότα αυτά βλ. γενικά: Άνδρέου Μουστοξύδου, *Έλληνομνήμων ή Σύμμικτα Έλληνικά*, φυλλάδια 1 - 12 (1843 - 1853), άνατ. Άθήνα 1965, σσ. 347 - 363, 459 - 579· Ι. Α. Ρωμανού, *Περί του Δεσποτάτου τής Ήπειρου*, Κέρκυρα 1895, άνατ. 1959 (έπιμ. Κ. Δαφνη), σσ. 50 - 58 και Β. Ferjančič, *Despoti u Vizantiji i južnoslovenskim zemljama*, Βеоград 1960, σσ. 58 - 88.

3. Ό Όρλάνδος τοποθετεϊ τήν κατασκευή του κάστρου πριν άπό τό 1400 (*ABME* 9, 1961, 63). “Αν συνδυαστεϊ ή κατασκευή του ναού του άγίου Γεωργίου στο κάστρο, που

της Κατοχής, θα πρέπει να έγινε μετά την ολοκλήρωση της οχυρώσεώς του. Έτσι, για μια μεγαλύτερη προσέγγιση στη χρονολόγηση της κατασκευής του πύργου της Κατοχής, θα πρέπει να οδηγηθούμε ψηλότερα προς τον 14ο αί.

Στὴν 1339 ὁ Ἰωάννης Πρεάλιμπος κατακτᾷ τὴ Θεσσαλία καὶ τὴν Αἰτωλία, ὑποτάσσοντας τὶς περιοχὲς τοὺς στὴν ὑψηλὴ ἐπικυριαρχία τοῦ κράτους τῆς Σερβίας Στεφάνου Δουσάν. Μετὰ τὸ θάνατο τοῦ Ἰωάννη (1350) ἀρχίζει μιὰ παραγμένη ἐποχὴ στὴ ΝΔ Στερεά, γιὰ νὰ περιέλθει τελικὰ ἡ κυριαρχία στοὺς Ἀλβανοὺς ποὺ εἰσέδυσαν καὶ ἐγκαταστάθηκαν στὴν περιοχὴ τοῦ Ἀγγελοκάστρου. Ἡ δυναμικὴ ἀλλὰ ἄτυχη ἐπιχείρηση τοῦ δεσπότη Νικηφόρου Β' στὴ

τοποθετεῖται στὸ τέλος τοῦ 13ου ἢ στὶς ἀρχὲς τοῦ 14ου αἰ. (δ.π., σ. 73), μὲ τὴ διαπίστωση ὅτι αὐτὴ «πρέπει νὰ εἶναι πάντως προγενεστέρα τῆς τοῦ φρουρίου» (δ.π., σ. 72), τότε πρέπει νὰ δεχτοῦμε μιὰ χρονολόγηση γιὰ τὸ φρούριο ἀπὸ τὸ β' τέταρτο ὡς τὰ τέλη τοῦ 14ου αἰώνα.

Ἐς σημειωθεὶ ἐδῶ ὅτι ὁ Ὀρλάνδος ἐπισημαίνει ὡς πρώτη μνεία τοῦ Ἀγγελοκάστρου στὶς πηγὲς τὴν ἀναφορὰ τοῦ στὸ *Livre de la Conqueste*, ὅπου παραδίδεται ὅτι ἀπὸ δεσπότης Νικηφόρος (ὁ Α', 1271 - 1296) ἔδωκε τὴν 12ην Ἰουλίου 1294 ὡς προίκα στὴν κόρη του Θάμαρ «τέσσερα τῶν οχυρωμάτων φρουρίων τοῦ δεσποτάτου» (Νκυπάκτου, Βλοχού, Ἀγγελοκάστρου, Βονίτσης), βλ. *ABME* 9 (1961) 56 καὶ σημ. 3 - 6. Οἱ βυζαντινὲς καὶ μεταβυζαντινὲς πηγὲς ποὺ μνημονεύονται στὴ σ. 54 σημ. 1 τῆς μελέτης τοῦ Ὀρλάνδου δὲ μετακινοῦν τὴ χρονολογία τῆς πρώτης ἀναφορᾶς τοῦ Ἀγγελοκάστρου. Τὰ κείμενα ὅμως τοῦ Ἰωάννου Ἀποκαύκου μᾶς εἶναι καὶ γιὰ τὸ θέμα τοῦτο πολύτιμα. Σὲ ἐπιστολὴ του «πρὸς τὸν λογαριαστήν τὸν Δισύπατον κύρ Γεώργιον» ὁ μητροπολίτης τῆς Ναυπάκτου παραπονεῖται: «καὶ τίς ἦν ὁ μακρὸς περὶ τούτων λόγος ἐν τῷ Ἀγγελοκάστρῳ καὶ ἡ ψευδοῦς ἡμιλία! οὕτω με φιλεῖς; οὕτω με παραλογίζει τὸν ἱερέα, τὸν γέροντα;» Βλ. Ν. Α. Βέη, *Ungediente Schriftstücke aus der Kanzlei des Johannes Apokaukos des Metropolitens von Naupaktos (in Aetolien)*, ἐκ τῶν καταλοίπων Ν. Α. Βέη, *Byzantinisch-neugriechische Jahrbücher* 21 (1976) 110, ἀριθ. κειμένου 53. Ἄλλοῦ ὁ ἴδιος μητροπολίτης σὲ ἐπιστολὴ του «πρὸς τὸν κρατοῦντα» ἱκετεῖται τὸ Θεόδωρο Κομνηνοδόξα τῆς Ἠπείρου: «ἐπὶ πνευμάτων δὲ μοι παράκλησιν κλίνον τὸ οὖς σου καὶ εἰσάκουσον τῶν ῥημάτων μου. ὁ τοῦ Ἀγγελοκάστρου καστροφύλαξ ὁ Ταρωνίτης, ὁ ξένος, ὁ παραλελυμένος, ὁ πολλὰ ἐλεηθεὶς ὑπὸ τῆς σῆς βασιλείας, αἴτησιν δικαίαν αἰτεῖ διὰ τοῦ ἱερέως ἐμοῦ...» (δ.π., σ. 128, ἀριθ. κειμένου 69). Στὸ χωρίο γίνεται λόγος γιὰ καστροφύλακα ἀπὸ τὸν οἶκο τῶν Ταρωνιτῶν (βλ. σχετικὰ γιὰ τὴν οἰκογένεια, Ν. Adonx, *Les Taronites en Arménie et à Byzance*, *Byzantion*, τόμ. 9, 1934, 715 - 738, τόμ. 10, 1935, 531 - 532, τόμ. 11, 1936, 21 - 43), μαρτυρία ποὺ προϋποθέτει καὶ τὴ λειτουργία τοῦ κάστρου. Τέλος, γιὰ τὸ Ἀγγελοκάστρο γίνεται λόγος καὶ σὲ ἄλλο ἀπόσπασμα ἐπιστολῆς τοῦ Ἀποκαύκου πρὸς κάποιον μοναχό: «τότε γάρ, εἰ ἐπιζήσω, καὶ εἰς Γοβλάστι καὶ εἰς τὸ Ἀγγελοκάστρο ἐνωθήσομαι σοι...» (Ν. Α. Βέη, *Ungediente*, σ. 135, ἀριθ. κειμένου 76).

Ἀπὸ τίς παραπάνω μαρτυρίες ἡ πρώτη χρονολογεῖται γύρω στὰ 1215 (βλ. σχετικὰ, Ἐ. Βέη - Σεφερλῆ, *Προσθήκαι καὶ διορθώσεις*, δ.π., σ. 202, ἀριθ. κειμένου 53), ἡ δευτέρη στὸν Αὐγουστο τοῦ 1227 (δ.π., σ. 214, ἀριθ. κειμένου 69) καὶ ἡ τρίτη κατὰ τὸ Μάρτιο τοῦ 1227 (δ.π., σ. 219, ἀριθ. κειμένου 76). Ἐπομένως τὴν ἐποχὴ στὴν ὁποία ἀνάγονται οἱ μαρτυρίες τὸ Ἀγγελοκάστρο ἦταν ὀργανωμένον κάστρο καὶ συνεπῶς πρέπει νὰ μεταφερθεῖ ἀνάλογα ἡ χρονολογικὴ ἐνδειξὴ τῆς «πρώτης» ἀναφορᾶς του.

γνωστή μάχη του 'Αχελώου¹ ενίσχυσε τη δύναμη και την επιρροή των 'Αλβανών που, οδηγούμενοι από τον Κάρολο Θώπια, συλλαμβάνουν και φονεύουν τον ίδιο το Νικηφόρο. Μετά τη διανομή των κτήσεων του Νικηφόρου Β' από το Συμεών Ούρση ή νοτιοδυτική γωνία της Στερεάς περιέρχεται στα χέρια του 'Αλβανού Γκίνου Μπούα Σπάτα, γιού του Πέτρου Μπούα που είχε καταλάβει από το 1354 το 'Αγγελόκαστρο. Ο δραστήριος 'Αλβανός Γκίνος Μπούας καταλαμβάνει στα 1375 την Άρτα και στα 1378 επεκτείνει την κυριαρχία του στη Ναύπακτο. Από τη συμμαχία του Γκίνου Μπούα Σπάτα με τους Τόκκους δυνάστες της Κεφαλονιάς ο 'Ορλάνδος συμπεραίνει ότι στα τέλη του 14ου αιώνα το 'Αγγελόκαστρο, επομένως και η γύρω περιοχή, πέρασε στα χέρια των Βυζαντινών².

Οι ιστορικές αυτές ενδείξεις μάς οδηγούν στο να επισημάνουμε τον κίνδυνο που προβάλλει για την πολιτοκρία του 'Αγγελοκάστρου από τα νοτιοδυτικά. Ήταν ανάγκη ν' αποκλειστεί αυτός ο δρόμος που έφερε κοντά και πλοία και στρατεύματα έχθρικά³. Δεν αποκλείεται λοιπόν εκείνοι που φρόντιζαν για την ενίσχυση της άμυνας του 'Αγγελοκάστρου μέσα στο β' μισό του 14ου αιώνα να οργάνωσαν άμυντικά και την Κατοχή ιδρύοντας τον πύργο.

Το ίδιο το μνημείο, όπως είδαμε, δίνει την εντύπωση ύστεροβυζαντινού οικοδομήματος. Από την άποψη αυτή δεν είναι άστοχο να αποδώσει κανείς την κατασκευή του σε ντόπιους τεχνίτες του Δεσποτάτου, ήταν στα τέλη του 14ου αιώνα εξουσίαζαν τους τόπους τους και μάχονταν, με συνείδηση βυζαντινών υπηκόων, έναντίον της συμμαχίας των 'Αλβανών με τους Τόκκους. Το έργο τους όμως εξυπηρέτησε λίγο αργότερα τους 'Αλβανούς και τους Τόκκους αντίπαλους, που ανταγωνίζονται για την επικράτηση στη δυτική Στερεά. Έτσι, με το πέρασμα της περιοχής στον ένα ή στον άλλο επιδρομέα, το καστέλλι της Κατοχής γνωρίζει διαδοχικούς κατόχους⁴, οδυνηρή δοκιμασία για τους κατοίκους που ζούν, στην πραγματικότητα, όλη την ένταση των γεγονότων σε μια κατάσταση εναλλασσόμενης στρατιωτικής κατοχής του τόπου τους.

Μετά την κατάληψη του 'Αγγελοκάστρου από τους Τούρκους⁵ η Κατοχή έμελε να ακολουθήσει την ιστορική μοίρα των άλλων περιοχών της ΝΔ Στερεάς.

Θεσσαλονίκη, Πανεπιστήμιο

ΒΑΣΙΛΗΣ ΚΑΤΣΑΡΟΣ

1. Βλ. σχετικά, Rade Mihaljević, Bitka kod Ahelolja, *Zbornik Filozofskog Fakulteta* 11 (1970) 271 - 275 (=μτφρ. Σωτηρίου Κίτσα, 'Η μάχη του 'Αχελώου, 'Επετ. 'Ετ. Στερεοελλαδικών Μελετών 3, 1974, 365 - 371).

2. 'Αν. Κ. 'Ορλάνδος, *ΑΒΜΕ* 9 (1961) 59 - 60.

3. Βλ. *Χρονικό των Τόκκων*, σ. 236, στ. 204· πρβ. σ. 286, στ. 904.

4. 'Ο. π., σ. 234 § 17, σ. 282 § 25, σ. 298 § 27, σ. 390 § 6· πρβ. σσ. 36, 44, 50, 73, 108, 115, 136, 138.

5. Βλ. P. Schreiner, *Die byzantinischen Kleinchroniken* (Corpus fontium historiae byzantinae, XII/2), τόμ. 2, Wien 1977, σ. 496.