

Η ΓΕΩΓΡΑΦΙΚΗ ΔΙΑΣΠΟΡΑ ΣΤΟΙΧΕΙΩΝ ΤΗΣ ΠΑΡΑΔΟΣΙΑΚΗΣ  
ΑΡΧΙΤΕΚΤΟΝΙΚΗΣ ΤΗΣ ΑΧΡΙΔΑΣ ΚΑΙ ΤΗΣ ΕΥΡΥΤΕΡΗΣ ΠΕΡΙΟΧΗΣ  
ΣΕ ΣΥΣΧΕΤΙΣΜΟ ΜΕ ΤΟΝ ΡΟΛΟ ΤΟΥ ΕΛΛΗΝΙΚΟΥ ΣΤΟΙΧΕΙΟΥ  
ΚΑΤΑ ΤΗΝ ΥΣΤΕΡΗ ΤΟΥΡΚΟΚΡΑΤΙΑ

*Εισαγωγή*

Η πόλη της Αχρίδας και οι γειτονικές της περιοχές, μέχρι το Μοναστήρι προς τα ανατολικά και την τεχνητή λίμνη του Μαυρόβου προς τα βόρεια (χάρτης 1), είναι οι πιο ενδιαφέρουσες από την άποψη της παραδοσιακής αρχιτεκτονικής\* σε ολόκληρο τον γεωγραφικό χώρο της βορειοδυτικής Μακεδονίας που σήμερα ανήκει στην Πρώην Γιουγκοσλαβική Δημοκρατία της Μακεδονίας. Είναι χαρακτηριστικό ότι ο Καθηγητής του Πανεπιστημίου του Βελιγραδίου D. St. Pavlonić<sup>1</sup> θεωρεί ότι η Αχρίδα, το Γκαλισνίκ και το Κρούσοβο είναι οι τρεις οικισμοί της νοτιότερης πρώην Γιουγκοσλαβίας, όπου κυρίως και κατ' εξοχήν διασώζονται στοιχεία της παλαιάς λαϊκής αρχιτεκτονικής, τα οποία αξίζει να διαφυλαχθούν και να συντηρηθούν. Είναι επίσης αξιοσημείωτο ότι στις δύο (Αχρίδα, Κρούσοβο) από τις τρεις παραπάνω πόλεις ο ελληνισμός είχε σημαντική παρουσία κατά τον 19ο αιώνα, ενώ στην τρίτη (Γκαλισνίκ) οι κάτοικοι θεωρούνται βλαχόφωνης προέλευσης. Η παρουσία και η δράση του ελληνικού στοιχείου στο Κρούσοβο συνεχίστηκε και κατά τον 20ό αιώνα, ενώ στην Αχρίδα υποχώρησε μέχρις εξαφάνισης, εξ αιτίας των ειδικών ιστορικών συνθηκών της χρονικής περιόδου του δευτέρου μισού του 19ου αιώνα. Οι ιστορικές εξελίξεις αποτυπώνονται στα αρχιτεκτονικά μνημεία (κοσμικά και εκκλησιαστικά) της περιοχής αυτής με τον αξιόλογο αρχιτεκτονικό πλούτο και η μελέτη τους μπορεί να οδηγήσει σε χρήσιμα συμπεράσματα για την προέλευση της τοπικής αρχιτεκτονικής και να συμβάλει στην έρευνα της ιστορικής γεωγραφίας της ευρύτερης περιοχής.

Στην παρούσα εργασία εξετάζονται ορισμένα στοιχεία της αρχιτεκτονικής των παραδοσιακών οικιών της Αχρίδας, σε συσχετισμό με τα αντίστοιχα των γειτονικών πόλεων του Μοναστηρίου και του Κρούσοβου, όπου ο ελληνισμός έπαιξε πρωταγωνιστικό ρόλο κατά την ύστερη τουρκοκρατία (19ος αι. και αρ-

---

\* Ευχαριστώ τον κ. Γ. Βελένη, Καθηγητή ΑΠΘ, για τις χρήσιμες υποδείξεις και πληροφορίες του σε θέματα παραδοσιακής αρχιτεκτονικής.

1. D. St. Pavlonić, «Γιουγκοσλαβία», *Βαλκανική Παραδοσιακή Αρχιτεκτονική* (μτφρ. Δ. Κομίνη-Διαλέτη), εκδ. Μέλισσα, Αθήνα 1993, σ. 205.

χές 20ού), καθώς και με αυτά της βορειότερης ορεινής περιοχής των Μιάκων (Γκαλιονίκ, Μαύροβο). Διερευνώνται, επίσης, η προέλευση και η γεωγραφική διασπορά των στοιχείων αυτών, που απαντούν και σε πολλές άλλες, γειτονικές ή και πιο μακρινές, περιοχές του γεωγραφικού χώρου της πρώην οθωμανικής αυτοκρατορίας.

### Το ιστορικό πλαίσιο - η ελληνική παρουσία στην Αχρίδα

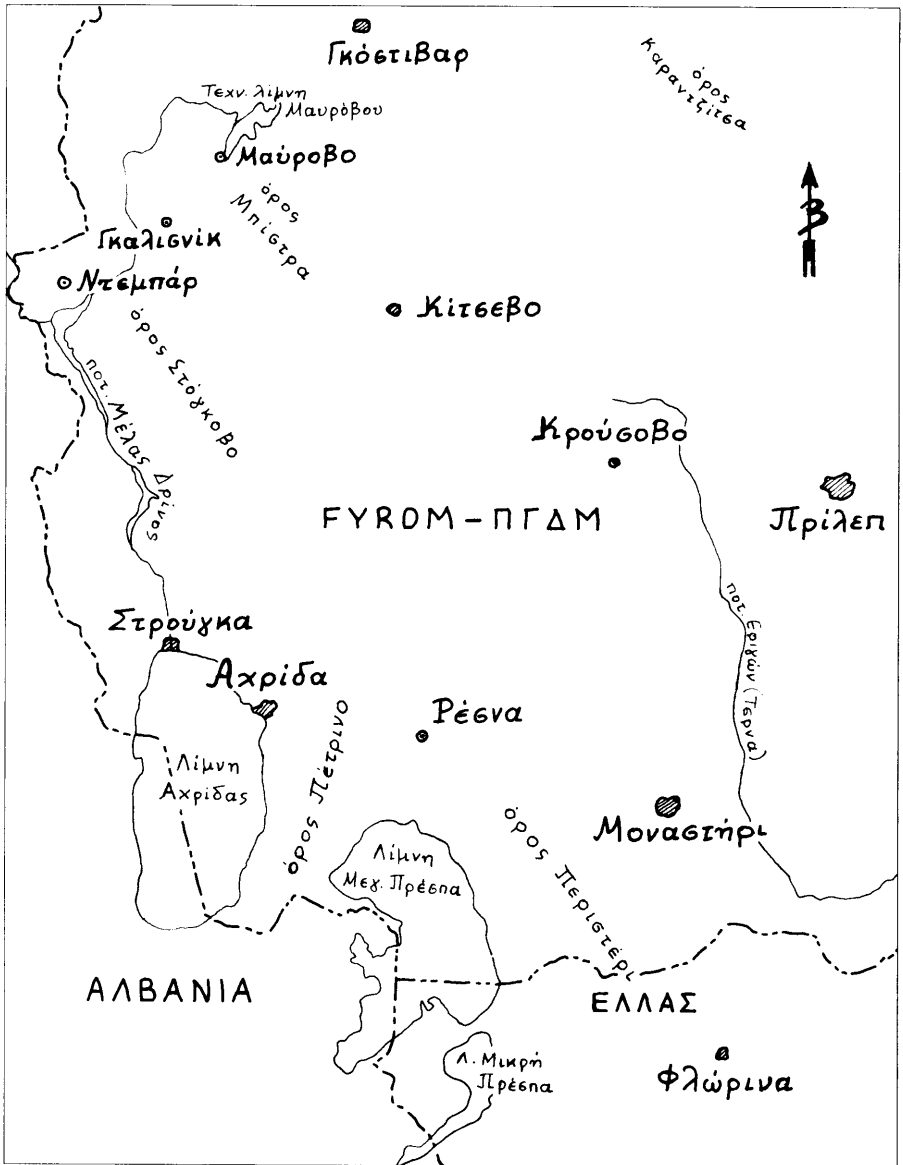
Η Αχρίδα ήταν ήδη από τη μεσαιωνική περίοδο το σημαντικότερο οικιστικό κέντρο της ευρύτερης περιοχής, πράγμα που επιβεβαιώνεται και από το γεγονός ότι ήταν έδρα του ομώνυμου Πατριαρχείου και της Αρχιεπισκοπής<sup>2</sup>. Μέχρι τα μέσα του 19ου αιώνα οι σλαβόφωνοι, βλαχόφωνοι, αλβανόφωνοι και ελληνόφωνοι χριστιανικοί πληθυσμοί της περιοχής είχαν ελληνική παιδεία. Ο Τσέχος καθηγητής πανεπιστημίου και υπουργός Παιδείας της Βουλγαρίας Constantin Jireček ομολογεί το 1876 απερίφραστα ότι η Αχρίδα ήταν από τον 12ο αιώνα προπύργιο του ελληνισμού<sup>3</sup>, ενώ το 1825 ο Hermann Wendel τη θεωρεί ακρόπολη του ελληνισμού<sup>4</sup>. Κύριος φορέας της ελληνικής εθνικής συνείδησης ήταν οι βλαχόφωνοι, όπως άλλωστε συνέβαινε σε όλη τη βορειοδυτική Μακεδονία<sup>5</sup>. Οι Άγγλοι αρχαιολόγοι Wace και Thompson, οι οποίοι στις αρχές του 20ού αιώνα ερεύνησαν τους βλαχόφωνους της Πίνδου, θεωρούν ότι οι Βλάχοι της Αχρίδας ήρθαν από τη Λούνκα (Λάγγα), τη Νικολίτσα και το Λινοτόπι, δηλαδή από την περιοχή Κορutzάς - Γράμμου, ανα-

2. Ενδεικτικά βλ.: α) Για την Αρχιεπισκοπή Αχρίδας: Μαργ. Δήμιτσας, *Τα περί της Αυτοκεφάλου Αρχιεπισκοπής της Πρώτης Ιουστινιανής Αχρίδος και Βουλγαρίας*, Αθήνα 1859· Η. Gelzer, *Der Patriarchat von Achrida: Geschichte und Urkunden*, Leipzig 1902· Ι. Snegarov, *Ιστορία Αρχιεπισκοπής - Πατριαρχείου Αχρίδας*, Σόφια 1932 (βουλγαρικά)· Διον. Ζακυθηνός, «Συμβολαί εις την ιστορίαν των εκκλησιών Αχρίδος και Πτεχίου», *Μακεδονικά* 1 (1940) 429-460· Σωτ. Βαρναλίδης, *Ο Αρχιεπίσκοπος Αχρίδος Ζωσιμάς (1686-1746) και η Εκκλησιαστική και Πολιτική Δράσις Αυτού*, Ίδρυμα Μελετών Χερσονήσου Αίμου, Θεσσαλονίκη 1974. (β) Για την αρχαία ιστορία της περιοχής: Αντ. Κεραμόπουλλος, «Περί των τάφων της Τρεμπένιστας και περί των κατά την Λυχνιδόν λαών», *Μακεδονικά* 2 (1941-1952) 488-455. (γ) Ιστορικά της Αχρίδας: Ι. Snegarov, *La ville d'Ochrida. Aperçu historique, revue macédonienne*, χ.τ., 1928 (βουλγαρικά με γαλλική περίληψη). (δ) Για την Αχρίδα ως τοπικό διοικητικό κέντρο (έδρα σαντζακίου) κατά την τουρκοκρατία, βλ. Απ. Βακαλόπουλος, *Ιστορία της Μακεδονίας (1354-1833)*, εκδ. Βάνιας, Θεσσαλονίκη 1988, σ. 138 και Ν. Botzaris, *Visions balkaniques dans la préparation de la révolution Grecque (1789-1821)*, Paris-Genève 1962, ένθετος χάρτης.

3. C. J. Jireček, *Geschichte der Bulgaren*, New York 1977 (α' εκδ. Prag 1876), σ. 211. Στο γερμανικό κείμενο: *Ochrida war seit dem XII. Jahrhundert das Bollwerk des Hellenismus in den makedonischen Slawenländern*.

4. Η. Wendel, *Der Kampf der Südslawen um Freiheit und Einheit*, Frankfurt 1825, σ. 35. Την παραπομπή αναφέρει ο Χριστ. Νάλτσας, *Τα Ελληνοσλαβικά Σύνορα: Αι προς Βορράν Εθνικάί μας Διεκδικήσεις*, Εταιρεία Μακεδονικών Σπουδών, Θεσσαλονίκη 1946, σ. 60 και ο Δημ. Ζάγκλης, *Η Μακεδονία του Αιγαίου και οι Γιουγκοσλαβίαι*, Αθήνα 1975, σ. 72.

5. K. Bitoski, *Dejnosta na Pelagoniskata Mitropolija 1878-1912*, Skopje 1968, σσ. 35-43.



Χάρτης 1. Το νοτιοδυτικό τμήμα της ΠΓΔΜ με την Αχρίδα και την ευρύτερη περιοχή της (σχεδίαση του συγγραφέα).

φέρουν δε αυτολεξεί ότι η Αχρίδα είχε πολύ μεγάλο βλάχικο στοιχείο<sup>6</sup>. Πιθανότερο όμως είναι ότι βλαχόφωνοι πληθυσμοί κατοικούσαν στην πόλη της Αχρίδας και τη γύρω περιοχή από τη μεσαιωνική περίοδο<sup>7</sup>, ενώ ορισμένες πληροφορίες αναφέρουν ότι κατά το β' μισό του 18ου αιώνα οι βλαχόφωνοι κάτοικοι ήταν όσοι και οι σλαβόφωνοι<sup>8</sup>. Πάντως οι προϋπάρχοντες βλαχόφωνοι της Αχρίδας ενισχύθηκαν από ομογλώσσους τους οι οποίοι κατέφυγαν εκεί από τη Βόρεια Ήπειρο κατά τον 18ο αιώνα<sup>9</sup>, κατά τρόπο ώστε και από Ρουμάνο ιστορικό η Αχρίδα να θεωρείται *πρωτεύουσα των Ρουμάνων Δασσαρητών*<sup>10</sup>, δηλαδή των βλαχοφώνων της περιοχής που αντιστοιχεί στην αρχαία Δασσαρητία<sup>11</sup>.

Περί τα μέσα του 19ου αιώνα ο ελληνισμός είχε ισχυρή παρουσία στην Αχρίδα. Σύμφωνα με τον Αυστριακό J. G. von Hahn όχι μόνο οι βλαχόφωνοι αλλά και οι σλαβόφωνοι κάτοικοι είχαν ελληνική εθνική συνείδηση<sup>12</sup>, ενώ ο Ρώσος καθηγητής πανεπιστημίου και πρωτεργάτης της δημιουργίας βουλγαρικής εθνικής συνείδησης στην περιοχή της Αχρίδας Victor Grigorovič ομολογεί ότι η ελληνική γλώσσα κυριαρχούσε και κανείς δεν ήξερε να διαβάζει τη σλαβική γραφή<sup>13</sup>. Η ελληνική παιδεία ανθούσε<sup>14</sup> και πολλοί Έλληνες λόγιοι

6. A. J. B. Wace - M. S. Thompson, *Οι Νομάδες των Βαλκανίων* (εισαγωγή - σχόλια Ν. Κατσάνης, μτφρ. Π. Καραγιώργος), εκδ. Κυριακίδη, Θεσσαλονίκη 1989, σ. 216 (πρωτότ. τίτλος *The Nomads of the Balkans*, London 1914).

7. Α. Κουκούδης, *Οι Μητροπόλεις και η Διασπορά των Βλάχων*, εκδ. University Studio, Θεσσαλονίκη 1999, σσ. 278-279, 283.

8. A. Ischircoff, *Les confins occidentaux des terres bulgares, Notes et Documents*, Lausanne 1916, σ. 167, σύμφωνα με τον οποίο ο Σέρβος Πατριάρχης Barkits γράφει ότι το 1771 στο πασαλίκι Αχρίδας οι Βλάχοι ήταν πολυάριθμοι όσο και οι Βούλγαροι. Την παραπομπή αναφέρει ο Σωκρ. Λιάκος στον Πρόλόγο του στο Μ. Adelaide Walker, *Διά της Μακεδονίας ως τις Αλβανικές Λίμνες (Οχρίδας και Μαλίκης)* (μτφρ. Κ. Πύρξας), Θεσσαλονίκη 1973, σ. δ' (πρωτ. τίτλος, *Through Macedonia to the Albanian Lakes*).

9. Γ. Τσότσος, «Οι μετοικεσίες Βλαχοφώνων από τη Βόρειο Ήπειρο στη Δυτική Μακεδονία», *Δυτικομακεδονικά Γράμματα Ζ'* (1996) 333, όπου και παραπομπές.

10. A. Rubin, *Les Roumaines de Macédoine: Imprimerie professionnelle*, Bucarest 1913, σ. 17.

11. Πρβλ. και Ν. G. L. Hammond, *Ιστορία της Μακεδονίας*, τ. Α' (επιμ. Θ. Γεωργιάδης, μτφρ. Μ. Χαλκιοπούλου - Γ. Φωτιάδης - Θ. Γεωργιάδης), εκδ. Μαλλιάρης - Παιδεία, Θεσσαλονίκη 1995, σ. 52 και χάφτης 10, σ. 120, για τη γεωγραφική θέση της Δασσαρητίας ή Δασσαρητίδας.

12. Κ. Βακαλόπουλος, *Ο Βόρειος Ελληνισμός κατά την Πρώιμη Φάση του Μακεδονικού Αγώνα (1878-1894): Απομνημονεύματα Αναστάσιου Πηχεών*, Ίδρυμα Μελετών Χερσονήσου Αίμου, Θεσσαλονίκη 1983, σσ. 288-289, 290-291 (στο εξής: *Βόρειος Ελληνισμός*).

13. Αντ.-Αμ. Ταχιάς, *Η Εθνική Αφύπνισις των Βουλγάρων και η Εμφάνισις Βουλγαρικής Εθνικής Κινήσεως εν Μακεδονία*, Εταιρεία Μακεδονικών Σπουδών, Θεσσαλονίκη 1974, σσ. 29, 32. Σχετ. βλ. και Ζάγκλης, *ό.π.*, σσ. 559-561.

14. Στ. Παπαδόπουλος, *Εκπαιδευτική και Κοινωνική Δραστηριότητα του Ελληνισμού της Μακεδονίας κατά τον Τελευταίο Αιώνα της Τουρκοκρατίας*, Εταιρεία Μακεδονικών Σπουδών, Θεσσαλονίκη 1970, σ. 151.

αναδείχτηκαν στην Αχρίδα<sup>15</sup>, ενώ υπάρχουν πληροφορίες ότι στην πόλη λειτούργουσαν και ελληνικά θέατρα<sup>16</sup>. Το ελληνικό στοιχείο είχε στα χέρια του το εμπόριο και τη βιοτεχνία<sup>17</sup> και αποτελούσε τον βασικό συντελεστή για την οικονομική ανάπτυξη της πόλης, ενώ παράλληλα συμμετείχε στις επαναστατικές συνωμοτικές κινήσεις του β' μισού του 19ου αιώνα<sup>18</sup>.

Η επίσκεψη του V. Grigorovič το 1845 στην Αχρίδα<sup>19</sup> ήταν η απαρχή μιας ραγδαίας μεταβολής στην εθνολογική σύνθεση της πόλης. Στο διάστημα 1850-1860 η βουλγαρική εθνική συνείδηση άρχισε να διαδίδεται μεταξύ των σλαβόφωνων<sup>20</sup>, ενώ σημαντικά στελέχη του ελληνικού πνευματικού κόσμου μεταστράφηκαν προοδευτικά στον βουλγαρισμό, όπως οι αδελφοί Δημ. και Κων. Μηλαδίνης (Dimităr και Konstantin Miladinov) και ο Γρηγ. Σταυρίδης (Prličen)<sup>21</sup>. Κατά την ίδια περίοδο και λίγο αργότερα το βλαχόφωνο ελληνικό στοιχείο άρχισε να μεταναστεύει στο εξωτερικό για οικονομικούς κυρίως λόγους<sup>22</sup>, ενώ ένα μέρος του τράπηκε προς τη ρουμανική προπαγάνδα εξ αιτίας εσωτερικών εριδών στην ελληνική κοινότητα<sup>23</sup>. Παράλληλα, εκτός από τις πιέσεις των εξαρχικών, το ελληνικό στοιχείο καταδιώχτηκε και από τις τουρκικές αρχές<sup>24</sup>. Οι δημοσιευμένες από τους ιστορικούς πληθυσμιακές εκτιμήσεις και στατιστικές<sup>25</sup> δείχνουν έναν προοδευτικό αφελληνισμό της πόλης,

15. Κλ. Τσούρκας, «Ο ελληνικός πολιτισμός της Αχρίδας και ο Πανσλαβισμός, Μέρος Β' », *Μακεδονική Ζωή* 73 (1972) 18-21.

16. Γ. Σιδέρης, «Το ελληνικό θέατρο στην Αχρίδα και Σκόδρα», *Νέα Εστία* 29/337 (1941) 32. Ο συγγραφέας όμως δεν παρέχει αρκετά στοιχεία για να τεκμηριώσει αυτήν την πληροφορία.

17. V. Bégarđ, *Τουρκία και Ελληνισμός: Οδοιπορικό στη Μακεδονία* (μτφρ. Μ. Λυκούδης, εισ.-σχόλ. Θ. Πυλαρινός), εκδ. Τροχαλία, Αθήνα 1987, σ. 156 (πρωτ. τίτλος *La Turquie et l'hellénisme contemporain*, Paris 1896). Επίσης Κ. Βακαλόπουλος, *Οικονομική Λειτουργία του Μακεδονικού και Θρακικού Χώρου στα Μέσα του 19ου Αιώνα στα πλαίσια του Διεθνούς Εμπορίου*, Εταιρεία Μακεδονικών Σπουδών, Θεσσαλονίκη 1980, σ. 36 και του ίδιου, *Νεότερη Ιστορία της Μακεδονίας (1830-1912)*, εκδ. Μπαρμπουνάκης, Θεσσαλονίκη 1986, σ. 176.

18. Κ. Βακαλόπουλος, *Βόρειος Ελληνισμός*, ό.π., σ. 228 κ.ε.

19. V. Mosin, *Recueil de Travaux: Les Manuscrits de Musée National d'Ochrida*, Ohrid 1961, σ. 163 και Ταχιάος, ό.π., σ. 25 κ.ε.

20. Κ. Βακαλόπουλος, *Το Μακεδονικό Ζήτημα*, εκδ. Παρατηρητής, Θεσσαλονίκη 1993, σ. 42 (στο εξής: *Μακεδονικό Ζήτημα*).

21. Ταχιάος, ό.π., σ. 25 κ.ε., επίσης Τ. Γιοχάλας, «Το επικό ποίημα του εξ Αχρίδος Γρηγορίου Σταυρίδη (Prličen) «Σκενδέρμπεης» (ιστορικά και λογοτεχνικά πηγαί)», *Μακεδονικά* 11 (1971) 174-259 και Κλ. Τσούρκας, «Ο ελληνικός πολιτισμός της Αχρίδας και ο Πανσλαβισμός, Μέρος Α' », *Μακεδονική Ζωή* 72 (1973) 12-13.

22. Εξ αιτίας του αυξανόμενου ευρωπαϊκού οικονομικού ανταγωνισμού. Σχετ. βλ. Κ. Βακαλόπουλος, *Νεότερη Ιστορία*, ό.π., σ. 176.

23. Κ. Βακαλόπουλος, *Βόρειος Ελληνισμός*, ό.π., σσ. 218-219.

24. Ό.π., σσ. 288-289 και Κ. Βακαλόπουλος, *Νεότερη Ιστορία*, ό.π., σ. 59. Επίσης Κ. Βακαλόπουλος, *Μακεδονικό Ζήτημα*, ό.π., σ. 51.

25. Για το χρονικό διάστημα πριν από τα μέσα του 19ου αιώνα, οπότε άρχισε η δράση της βουλγαρικής εθνικής προπαγάνδας, οι εκτιμήσεις για την εθνολογική σύνθεση του πληθυσμού της Αχρίδας δεν παρέχουν σαφή εικόνα. Αναφέρονται συνολικά 25.000 κάτοικοι εκ των οποίων

που όμοιός του δεν παρουσιάζεται στα γειτονικά αστικά κέντρα του Μοναστηρίου, του Κρουσόβου και της Κορutsάς<sup>26</sup>, ενώ ως αποτέλεσμα των διώξεων του ελληνισμού, η έδρα της Μητρόπολης Πρεσπών και Αχριδών μεταφέρεται το 1879 στο Κρούσοβο<sup>27</sup>. Αποτέλεσμα της εκδίωξης ή μετανάστευσης του ελληνικού πληθυσμού της Αχριδας υπήρξε κάποια γενικότερη μείωση του πληθυσμού της πόλης<sup>28</sup> και η σχετική οικονομική παρακμή της, εφ' όσον οι

---

8.000 Χριστιανοί (Κ. Βακαλόπουλος, *Πολιτική, Κοινωνική και Οικονομική Δομή του Πασαλίκιου Μοναστηρίου στα Μέσα του 19ου Αιώνα*, Δημ. Βιβλιοθήκη Φλώρινας, Φλώρινα 1990, σ. 180) (στο εξής: *Πολιτική, Κοινωνική και Οικονομική Δομή*) και μεταξύ τους 1000-1500 Έλληνες (Bégarđ, *ό.π.*, σ. 155 και Παπαδόπουλος, *ό.π.*, σ. 151). Η πληροφορία των Κοσμά Θεσπρωτού και Αθ. Ψαλίδα (αρχές 19ου αιώνα) για 1200 σπίτια Τουρκων Αλβανοβουλγάρων και 800 Χριστιανών Βουλγάρων δεν φαίνεται να ευσταθεί, εφ' όσον δεν αναφέρονται οι βλαχόφωνοι κάτοικοι, έστω και σε μια στατιστική εκτίμηση, η οποία προφανώς κατηγοριοποιεί τους κατοίκους με βάση το θρήσκευμα και τη γλώσσα, σχετ. βλ. Κ. Θεσπρωτός - Α. Ψαλίδα, *Γεωγραφία Αλβανίας και Ηπείρου* (εισ.-σημ. Α. Παπαχαρίση), Εταιρεία Ηπειρωτικών Μελετών, Ιωάννινα 1964, σ. 27. Προς τα τέλη του 19ου αιώνα και τις αρχές του 20ού οι στατιστικές αναφέρουν τα εξής: Γύρω στο 1880: 14.464 κάτοικοι, από τους οποίους 8.213 Χριστιανοί (Ν. Σχινάς, *Οδοιπορικά Σημειώσεις Μακεδονίας, Ηπείρου, Νέας Οροθετικής Γραμμής και Θεσσαλίας*, τ. Β' , Αθήνας 1886, σ. 290). Το 1881 (υπόμνημα του γραμματέα του ελληνικού Προξενείου Μοναστηρίου Θ. Μακρεζίνη): 20.000 κάτοικοι, από τους οποίους 6.500 Μουσουλμάνοι και 12.500 Χριστιανοί, οι περισσότεροι Βουλγαροσλάβοι (Α. Τρίχα, *Το Βιλαέτι Βιτωλίων το 1881*, Δημόσια Βιβλιοθήκη Φλώρινας, Φλώρινα 1994, σ. 37). Το 1883 ο Έλληνας πρόξενος στο Μοναστήρι αναφέρει αρκετές δεκάδες ελληνικών οικογενειών στην Αχριδα, οι οποίες αποτελούσαν υπόλειμμα της παλιάς ακμάζουσας ελληνικής κοινότητας (Σ. Βούρη, *Πηγές για την Ιστορία της Μακεδονίας*, εκδ. Παρασκήνιο, Αθήνα 1994, σ. 69). Το 1889 (μαρτυρία του Έλληνα προξένου Μοναστηρίου): 12.000 κάτοικοι, από τους οποίους 1/3 αλβανόφωνοι μουσουλμάνοι, 2/3 εξαρχικοί και βλαχόφωνοι, 20-25 ελληνικές ολαβόφωνες οικογένειες και 1 ελληνόφωνη (Κ. Βακαλόπουλος, *Βόρειος Ελληνισμός, ό.π.*, σσ. 287-288 και του ίδιου, *Πολιτική, Κοινωνική και Οικονομική Δομή, ό.π.*, σ. 180, σημ. 3). Το 1890: 15.000 κάτοικοι από τους οποίους 8.000 Σλάβοι, 7.000 Μουσουλμάνοι και μερικές εκατοντάδες Βλάχοι (Bégarđ, *ό.π.*, σ. 152). Για το 1890 επίσης, ο Σέρβος εθνολόγος Gorcevic αναφέρει ότι στην Αχριδα ζούσαν 1000 Αρμάνοι (Λιάκος, *ό.π.*, σ. ε' ). Το 1900 υπήρχαν μόνο 20 ελληνικές οικογένειες (Κ. Βακαλόπουλος, *Βόρειος Ελληνισμός, ό.π.*, σ. 295), ενώ πριν το 1913 αναφέρονται 6.575 Μουσουλμάνοι, 4.500 Βούλγαροι, 800 Έλληνες και 120 Ρουμανίζοντες (Παπαδόπουλος, *ό.π.*, σ. 151). Σύμφωνα με μαρτυρία του Έλληνα προξένου Μοναστηρίου το 1889 μόνον οι μεγαλύτεροι σε ηλικία έμποροι της Αχριδας μιλούσαν ελληνικά (Κ. Βακαλόπουλος, *Βόρειος Ελληνισμός, ό.π.*, σ. 288). Για τα προβλήματα που αντιμετώπισε ο Ελληνισμός στην Αχριδα μετά το 1870, με την αφαίρεση των εκκλησιών του από τους Εξαρχικούς Βουλγάρους, βλ. και Αθ. Καραθανάσης, «Ιστορικά παραλειπόμενα της Αχριδος», *Χριστιανική Μακεδονία: Θεσσαλονίκη - Αχριδα*, Επιστημονικό Συμπόσιο (Θεσσαλονίκη 9-11/12/1999) (Πρακτικά υπό έκδοση).

26. Είναι χαρακτηριστικό ότι σε υπόμνημά του ο Έλληνας πρόξενος Θεσσαλονίκης Π. Λογοθέτης αναφέρει προς το υπουργείο Εξωτερικών το 1884 ότι: *...Πανταχού της βορείας ζώνης (ενν. της Μακεδονίας) πλεονεκτούμεν, μειονεκτούμεν δέ εν Αχριδι, Πριλάφω...* (Κ. Βακαλόπουλος, *Μακεδονικό Ζήτημα, ό.π.*, σσ. 38-40).

27. Κ. Βαρθόλομος, *Η Συμβολή του Ελληνισμού της Πελαγονίας εις την Ιστορίαν της Νεωτέρας Ελλάδος*, Εταιρεία Μακεδονικών Σπουδών - Ίδρυμα Μελετών Χερσονήσου Αίμου, Θεσσαλονίκη 1959, σ. 24 σημ. 26. Προηγούμενος και για μικρό διάστημα, έδρα της Μητρόπολης ήταν η Ρέσνα, σχετ. βλ. Β. Ζώτος Μολοσσός, *Δρομολόγιον Ελληνικής Χερσονήσου*, τ. Δ' , σ. 126.

28. Βλ. σημ. 25.

βλαχόφωνοι Έλληνες που εγκατέλειψαν την πόλη ασκούσαν, κατά το πλείστον, την εμπορική και επιχειρηματική δραστηριότητα.

Συμπερασματικά, η Αχρίδα γνώρισε μια περίοδο ακμής με κυρίαρχο το βλαχόφωνο ελληνικό στοιχείο στον οικονομικό τομέα και με παιδεία αποκλειστικά ελληνική σε έναν πολυεθνικό πληθυσμό μέχρι λίγο μετά τα μέσα του 19ου αιώνα. Από τότε και σταδιακά μέχρι τα τέλη του ίδιου αιώνα, επήλθε σχετική δημογραφική συρρίκνωση, επικράτηση του βουλγαρικού στοιχείου στον χριστιανικό πληθυσμό και συνακόλουθη οικονομική κάμψη. Έτσι η Αχρίδα μεταβλήθηκε προοδευτικά από οικιστικό πόλο της βορειοδυτικής Μακεδονίας σε επαρχιακή πόλη δευτερεύουσας σημασίας, σε σχέση με το διαρκώς αναπτυσσόμενο Μοναστήρι<sup>29</sup> της ίδιας χρονικής περιόδου.

### *Γενικά για το ιστορικό κέντρο και τις παραδοσιακές κατοικίες της Αχρίδας*

Τμήμα του ιστορικού κέντρου<sup>30</sup> της παλαιάς Αχρίδας<sup>31</sup> διατηρείται στη βορειοδυτική πλευρά της πόλης, από την παραλία μέχρι τους πρόποδες του λόφου όπου είναι κτισμένο το βυζαντινό φρούριο (εικ. 1). Πολλά από τα μέχρι σήμερα σωζόμενα παραδοσιακά σπίτια χρονολογούνται στον 19ο αιώνα και ανήκαν σε οικογένειες εμπόρων και βιοτεχνών, οι οποίοι, όπως έχει αναφερθεί πιο πάνω, στην πλειοψηφία τους ήταν βλαχόφωνοι Έλληνες. Η αναγκαιότητα της διατήρησης του τμήματος αυτού της πόλης, σε συνδυασμό με την ύπαρξη σημαντικών εκκλησιαστικών μνημείων (Αγία Σοφία, Άγιος Κλήμης, κ.ά.) και τη φυσική ομορφιά του τοπίου με τη λίμνη και τις αλπικές οροσει-

29. Για την οικονομική και δημογραφική ανάπτυξη του Μοναστηρίου κατά τον 19ο αιώνα βλ. Π. Τσάλλης, *Το Δοξασμένο Μοναστήρι*, Θεσσαλονίκη 1932· Βαβούσκος, *ό.π.*· Παπαδόπουλος, *ό.π.*, σσ. 133-140· Αθ. Καραθανάσης, *Θεσσαλονίκη και Μακεδονικά*, εκδ. Κυριακίδη, Θεσσαλονίκη 1996, σσ. 279-399· Βασ. Γούναρης, *Στις όχθες του Υδραγόρα: Οικογένεια, Οικονομία και Αστική Κοινωνία στο Μοναστήρι 1897-1911*, εκδ. Στάχυ, Αθήνα 2000, όπου στις σσ. 27-40 η ιστοριογραφία για το Μοναστήρι, και τον ίδιο, «Αστική Συγκρότηση των Βιτωλίων», στο *Η Καθημερινή – Επτά Ημέρες* (16-12-2001) 7-11.

30. Το ιστορικό κέντρο είναι τμήμα του πυρήνα της πόλης, ο οποίος αποτελεί, λόγω μορφολογικών και τυπολογικών αρχιτεκτονικών, καθώς και πολεοδομικών χαρακτηριστικών, ένα σύνολο συνδεδεμένο με μία ιδιαίτερη ιστορική εποχή. Σχ. με τον ορισμό του ιστορικού κέντρου βλ. Σ. Πίττας, «Γλωσσάριο εννοιών για τη φροντίδα των μνημείων», *Τεχνογράφημα 1* (Φεβρ. 2000), Τεχνικό Επιμελητήριο Ελλάδας - Τμήμα Κεντρικής Μακεδονίας, σ. 11.

31. Βιβλιογραφία από επιστήμονες της πρώην Γιουγκοσλαβίας για την παραδοσιακή αρχιτεκτονική της Αχρίδας: Β. Čirpan, *Stara Gradska Arhitektura vo Ohrid, Skorje* 1955 και Μ. Pavlović - C. Groždanov, *Ohrid*, Beograd 1961. Αναφέρονται στο Ν. Κ. Μουτσόπουλος, *Συμβολή στη Βιβλιογραφία της Λαϊκής Αρχιτεκτονικής Ελλάδας - Αλβανίας - Γιουγκοσλαβίας - Ρουμανίας - Βουλγαρίας - Τουρκίας Αναστηλώσεως, Αναβιώσεως και Φωτογραμμετρίας*, εκδ. Γρηγόρη, Θεσσαλονίκη 1978, σσ. 42-43 και στο D. St. Pavlović, *ό.π.*, σ. 213. Επίσης βλ. G. Lekovska, «Function and form of vernacular architecture in FYROM», *Βαλκανική Παραδοσιακή Αρχιτεκτονική, Πρακτικά Διεθνούς Συνεδρίου*, (επ. Β. Τουρπτόγλου-Στεφανίδου), Θεσσαλονίκη, 1999, σσ. 109-115.

ρέες, συντέλεσαν ώστε η Αχρίδα να κηρυχθεί πρόσφατα ως πόλη υπό την προστασία της UNESCO.

Οι στενοί δρόμοι και η έντονη εκμετάλλευση του χώρου (πυκνή δόμηση) τονίζουν τον αστικό χαρακτήρα της παλαιάς Αχρίδας του 19ου αιώνα, σε αντίθεση με τη γύρω αγροτική περιοχή. Διαφοριστικά για τις διαφορές ανάμεσα στην αρχιτεκτονική της πόλης, όπου κυριαρχούσε οικονομικά το βλαχόφωνο στοιχείο, και στην αρχιτεκτονική των οικισμών του σλαβόφωνου αγροτικού περιγύρου είναι τα αναφερόμενα σε υπόμνημα του γραμματέα του ελληνικού προξενείου Μοναστηρίου Θωμά Μαρκεζίνη, από το 1880<sup>32</sup>: *Αί μὲν ἐντὸς τῆς πρωτευούσης τοῦ διαμερίσματος (ενν. οικίες), εἰσὶν εὐρύχωροι καὶ στερεᾶς κατασκευῆς, κατεσκευασμένοι αἱ μὲν ἡμίσεις ἐκ λίθων, αἱ δὲ ἄλλαι ἐκ πλίνθων καὶ ξύλων. Αἱ δὲ τῶν χωρίων ὡς ἐπὶ τὸ πλεῖστον εἰσὶν μικραὶ, ἰσόγειοι, ἄνευ ἐσωτερικοῦ διαχωρίσματος, χρησιμεύουσαι συγχρόνως καὶ εἰς κατοικίαν ἀνθρώπων καὶ εἰς σταύλους.*

Στη γιουγκοσλαβική βιβλιογραφία<sup>33</sup> οι παραδοσιακές κατοικίες της Αχρίδας κατατάσσονται στις λεγόμενες μικτές κατασκευές, αυτές δηλαδή στις οποίες χρησιμοποιούνται δύο βασικά υλικά δόμησης, η πέτρα και το ξύλο. Τα κτίρια είναι συνήθως διώροφα και τριώροφα με το ισόγειο κτισμένο με λιθοδομή, ενώ οι τελευταίοι ή πάνω όροφοι είναι κτισμένοι με ελαφρά υλικά.

#### *Το κύριο χαρακτηριστικό: η αρχιτεκτονική προεξοχή (σαχνισιά)*

Βασικό χαρακτηριστικό της αρχιτεκτονικής των οικιών της Αχρίδας είναι οι αρχιτεκτονικές προεξοχές (εικ. 2), οι οποίες κυριαρχούν στις εξωτερικές όψεις των κτιρίων, με τη μορφή των «ξεπεταχτών» ή «σαχνισιών», τα οποία στηρίζονται σε «φουρούσια»<sup>34</sup> (στις περισσότερες περιπτώσεις) ή σε ξύλινες αντηρίδες. Σύμφωνα με τον καθηγητή D. St. Pavlović οι προεξοχές αυτές στο χώρο της νότιας πρώην Γιουγκοσλαβίας είναι κατασκευασμένες κατά τα ανατολικά πρότυπα και στην περίπτωση της Αχρίδας «φτάνουν στο απόγειο της κατασκευαστικής τέχνης»<sup>35</sup>. Η προεξοχή (σαχνισιά) στους ψηλότερους ορόφους αποσκοπεί και στη διεύρυνση του εσωτερικού χώρου, κυρίως όμως στην εξασφάλιση περισσότερου ηλιασμού και αερισμού<sup>36</sup>, έχει δε την προέλευσή της

32. Τρίχα, *ό.π.*, σ. 38.

33. D. St. Pavlović, *ό.π.*, σ. 205.

34. Η λ. φουρούσι χρησιμοποιείται εδώ συμβατικά, υποδηλώνοντας τη στήριξη που εξωτερικά μιμείται λίθινο φουρούσι, ενώ στην πραγματικότητα μπορεί να είναι επιχρισμένη ξυλοκατασκευή.

35. D. St. Pavlović, *ό.π.*, σ. 167. Τα σαχνισιά των σπιτιών της Αχρίδας είχε ήδη παρατηρήσει από τον 17ο α. ο Εβλιγιά Τσελεμπή, ο οποίος αναφέρει ότι όλα τα σπίτια στην όχθη της λίμνης έχουν σαχνισιά. Σχετ. βλ. Βασ. Δημητριάδης, *Η Κεντρική και Δυτική Μακεδονία κατά τον Εβλιγιά Τσελεμπή*, Εταιρεία Μακεδονικών Σπουδών, Θεσσαλονίκη 1973, σ. 169.

36. Ο Αντ. Κεραμόπουλλος, «Αι δούφακτοι των οικιών», *Αρχιμήδης* 21 (1920) 62 (στο εξής:



στη βυζαντινή αρχιτεκτονική (ηλιακοί, ταβλωτά, σωλάρια), με ρίζες στην αρχαία ελληνική αρχιτεκτονική (δρύφακτα, γεισιποδίσματα)<sup>37</sup> και είναι ευρύτερα διαδεδομένη όχι μόνο στον γεωγραφικό χώρο της κεντρικής και νότιας Βαλκανικής, αλλά και σε όλη την έκταση της πρώην οθωμανικής και βυζαντινής αυτοκρατορίας. Στον ελλαδικό χώρο, κτίρια παρόμοια με τις παραδοσιακές κατοικίες της Αχρίδας, δηλαδή ογκώδη και ευρύχωρα κτίσματα, διώροφα ή τριώροφα, με αρχιτεκτονικές προεξοχές, συναντώνται κυρίως σε περιοχές της βόρειας Ελλάδας (Καστοριά, Σιάτιστα, Κοζάνη, Βέροια, Ξάνθη κ.ά.), αλλά και στη Θεσσαλία (Πήλιο, Αμπελάκια) και είναι γνωστά ως «μακεδονικά αρχοντικά» (ή «βορειοελλαδικά αρχοντικά»), επειδή ακριβώς κυριαρχούσαν στα αστικά κέντρα του μακεδονικού χώρου που άκμασαν κατά την περίοδο της τουρκοκρατίας. Παρόμοια κτίρια επίσης απαντώνται και σε άλλες περιοχές του ελληνικού (Ηπειρο, νότια Ελλάδα, νησιά Αιγαίου), αλλά και του υπόλοιπου βαλκανικού (π.χ. Βουλγαρία), καθώς και του μικρασιατικού χώρου. Στην αρχιτεκτονική των αρχοντικών αυτών κυρίαρχο στοιχείο είναι η αρχιτεκτονική προεξοχή (σαχνισί)<sup>38</sup>. Από ορισμένους μελετητές της μεταβυζαντινής αρχιτεκτονικής επισημαίνεται ότι<sup>39</sup>: «Το βορειοελλαδίτικο αρχοντικό αποτελεί εξέλιξη του οχυρού πύργου-κατοικίας. Τον τετράγωνο πύργο διαδέχεται το μεγάλο ευρυμέτωπο κτίσμα». Κατά την άποψη αυτή, που είναι μια υπεραπλουστευμένη γενίκευση και την οποία αναφέρουμε με επιφύλαξη, πρόγονος του «μακεδονικού αρχοντικού» της Αχρίδας, αυτού του τόσο διαδε-

---

«Δρύφακτο»), γράφει ότι οι προεξοχές έχουν τρεις πλευρές, εισάγουν ήλιον εις την οικίαν και δύο αντίθετους ανέμους, ους άλλως θά ήδυνάτο να στερηθίαι ή οικία, αν ήθελε τύχει να είναι συνεσφιγμένη εν άπροσφόρω οικόδομη γραμμή, ως συχνά συμβαίνει.

37. Για την προέλευση των αρχιτεκτονικών προεξοχών βλ. Ν. Κ. Μουτσόπουλος, «Οι ρίζες της παραδοσιακής μας αρχιτεκτονικής», *Πρακτικά Ακαδημίας Αθηνών* 57 (1982) 129-138 (στο εξής: «Ρίζες παραδοσιακής αρχιτεκτονικής»), επίσης τον ίδιο, *Η Αρχιτεκτονική Προεξοχή «Το Σαχνισί»*: Συμβολή στη Μελέτη της Ελληνικής Κατοικίας, Εταιρεία Μακεδονικών Σπουδών, Θεσσαλονίκη 1988, σσ. 35, 43 κ.ε., 319 κ.ε., 374 κ.ε., όπου και παραπομπές στην παλαιότερη βιβλιογραφία επί του θέματος (στο εξής: *Η Αρχιτεκτονική Προεξοχή*). Πρβλ. και Γ. Μέγας, *Η Ελληνική Οικία, Ιστορική Αυτής Εξέλιξις και Σχέσις προς την Οικοδομίαν των λαών της Βαλκανικής*, Αθήνα 1949, σ. 109· Κεραμόπουλος, «Δρύφακτο», *ό.π.*, σσ. 61, 60-62 και Αρ. Ζάχος, «Αρχιτεκτονικά σημειώματα, Ιωάννινα», *Ηπειρωτικά Χρονικά Γ'* (1928) 305. Για τους λόγους ύπαρξης του σαχνισιού βλ. Ν. Κ. Μουτσόπουλος, «Το τέλος της μεταβυζαντινής αρχιτεκτονικής», *Πανελλήνιο Συνέδριο Νεοκλασική Πόλη και Αρχιτεκτονική, Πρακτικά* (Θεσσαλονίκη 2-4/12/1983), Σπουδαστήριο Ιστορίας Αρχιτεκτονικής ΑΠΘ, Θεσσαλονίκη 1983, σ. 268.

38. Ν. Κ. Μουτσόπουλος, *Μακεδονική Αρχιτεκτονική: Συμβολή εις την Μελέτην της Ελληνικής Οικίας*, Θεσσαλονίκη 1971, σ. 223 κ.ε. Για τη γεωγραφική κατανομή της παρουσία του σαχνισιού στη βορειοελλαδική παραδοσιακή αρχιτεκτονική, βλ. Ε. Π. Δημητριάδης και Γ. Π. Τσότσος, «Η αρχιτεκτονική προεξοχή - σαχνισί. Μία άλλη χωρική αντίθεση της παράδοσης-αλλαγής. Γεωγραφική διάχυση στο βορειοελλαδικό χώρο κατά την όψιμη τουρκοκρατία», *Διεθνές Συνέδριο Παραδοσιακής Βαλκανικής Αρχιτεκτονικής*, Βέροια 12-15/10/2000, σσ. 88-104.

39. Ελ. Δεληγιάνη-Δωρή, *Επιβίωση της Βυζαντινής και Νέες Μορφές της Μεταβυζαντινής Αρχιτεκτονικής*, Ίδρ. Γουλανδρή - Χορν, Αθήνα 1993, σ. 30.

δομένου στη βόρεια Ελλάδα, νότια (πρώην) Γιουγκοσλαβία, Βουλγαρία κ.λπ., τύπου κτιρίου, μπορεί να θεωρείται ο οχυρός μεσαιωνικός πύργος, πλείστα όσα παραδείγματα του οποίου έχουμε στην κεντρική και νότια Βαλκανική<sup>40</sup>, με χαρακτηριστικότερα, ίσως, τους πύργους της Αλβανίας και της Μάνης.

Τα πέτρινα ή ξύλινα επιχρισμένα φουρούσια, στα οποία στηρίζονται τα σαχνισιά των σπιτιών της Αχρίδας (εικ. 2), παραπέμπουν σε παλαιότερες περιπτώσεις δημιουργίας μικρών προεξοχών σε πύργους και βυζαντινές κατοικίες, όπου η τοιχοποιία της οχυρωματικής μεσαιωνικής αρχιτεκτονικής συμπληρωνόταν με λιθόκτιστες προεξοχές, οι οποίες στηρίζονταν σε φουρούσια. Χαρακτηριστικά δείγματα τέτοιων υστεροβυζαντινών και μεταβυζαντινών κτιρίων, στα οποία η πέτρινη προεξοχή στηρίζεται σε φουρούσια, αποτελούν τα σωζόμενα σπίτια και άλλα κτίρια στο Φανάρι της Κωνσταντινούπολης, για τα οποία ο καθηγητής Ν. Μουτσόπουλος<sup>41</sup> αναφέρει ότι «η αρχιτεκτονική προεξοχή αποτελεί μακρινό απόηχο των αντίστοιχων προεξοχών των βυζαντινών σπιτιών του 12ου, 13ου, του 14ου αιώνα, ακόμα και παλαιότερων».

#### *Συσχετισμός με την περιοχή των Μιάκων*

Στην ευρύτερη περιοχή της Αχρίδας, παρόμοια κτίρια στα οποία διασώζεται η παλαιότερη μορφή της μετεξέλιξης από τον τετράγωνο μεσαιωνικό πύργο στην κατοικία με σαχνισί, είναι τα παραδοσιακά σπίτια σε ορισμένους ορεινούς οικισμούς της περιοχής των Μιάκων. Οι Μιάκοι (Mijaci) είναι μια ιδιότυπη σλαβόφωνη ομάδα με ιδιαίτερα ήθη και έθιμα που κατοικούν στο ορεινό δυτικό τμήμα της ΠΓΔΜ (χάρτης 1), μεταξύ των πόλεων Κίτσεβο (προς νότο), Γκόστιβαρ (προς βορρά) και τον ποταμό Μέλινα Δρίνο (προς τα δυτικά). Η περιοχή είναι γεωγραφικά απομονωμένη, βρίσκεται σε μεγάλο υψόμετρο (πάνω από 1.000 μ.) και στα όρια της σλαβόφωνης με την αλβανόφωνη ζώνη. Σύμφωνα με τον Σέρβο εθνολόγο και γεωγράφο Јован Свијић, αλλά και Έλληνες ιστορικούς<sup>42</sup>, οι Μιάκοι είναι εκσλαβισμένοι πρώην βλαχόφωνοι, ενώ η αρχιτεκτονική των σπιτιών τους είναι, κατά τον καθηγητή του

40. Sl. Čurčić - Ev. Χατζητρυφώνος (επιμ.), *Κοσμική Μεσαιωνική Αρχιτεκτονική στα Βαλκάνια 1300-1500 και η Διατήρησή της*, Οργαν. Πολιτιστ. Πρωτ. Ευρώπης Θεσσαλονίκη 1997 - Εταιρεία για τη Μελέτη και Διατήρηση της Μεσαιων. Αρχιτεκτονικής στα Βαλκάνια -Υπ. Πολιτισμού Ελλάδος, Θεσσαλονίκη 1997, σ. 213 κ.ε. για υστερομεσαιωνικούς πύργους και σ. 241 κ.ε. για τη μετεξέλιξή τους σε παλάτια και κατοικίες.

41. Μουτσόπουλος, *Η Αρχιτεκτονική Προεξοχή*, ό.π., σσ. 289-318. Πρβλ. και Halûk Sezgin, «Τουρκία», *Βαλκανική Παραδοσιακή Αρχιτεκτονική*, ό.π., σσ. 318-321.

42. J. Свијић, *La péninsule balkanique: Géographie humaine*, Paris 1918, σσ. 447-460. Επίσης βλ. Σ. Λιάκος, *Η καταγωγή των Βλάχων (ή Αρμονίων)*, Θεσσαλονίκη 1965, σ. 163 και Γ. Μόδης, *Ο Μακεδονικός Αγών και η Νεώτερη Μακεδονική Ιστορία*, Εταιρεία Μακεδονικών Σπουδών, Θεσσαλονίκη, σ. 40.

πανεπιστημίου των Σκοπίων Sotir Tomosky<sup>43</sup>, ελληνοβυζαντινής προέλευσης.

Στο χωριό Μαύροβο (εικ. 3) της περιοχής των Μιάκων σώζονται τριώροφα πυργόσπιτα με σαχνισιά στους ψηλότερους ορόφους που έχουν μικρό πλάτος προβόλου<sup>44</sup>, τα οποία θυμίζουν πολύ τις αντίστοιχες προεξοχές των σπιτιών του Φαναρίου, ενώ η όλη εμφάνιση των κτιρίων δείχνει ομοιότητες με τα πυργόσπιτα της γειτονικής βόρειας Αλβανίας<sup>45</sup>. Πρόκειται για χαρακτηριστική περίπτωση ενδιάμεσου στάδιου στη μετάπλαση από τον οχυρό μεσαιωνικό πύργο στο σπίτι περιόδου τουρκοκρατίας με σαχνισί στον ψηλότερο όροφο<sup>46</sup>. Ομοιότητες με τα σπίτια του Μαυρόβου παρουσιάζουν ορισμένες «αρχοντικές» κατοικίες του 18ου και 19ου αιώνα στη Δυτική Μακεδονία, με πολύ χαρακτηριστικό παράδειγμα ένα τριώροφο σπίτι στην Καστοριά, στη βορεινή παραλίμνια περιοχή (εικ. 4), το οποίο πιθανώς αποτελεί το αμέσως επόμενο στάδιο μετεξέλιξης μετά τα σπίτια του Μαυρόβου. Και στις δύο περιπτώσεις (Μαύροβο, εικ. 3 και Καστοριά, εικ. 4) τα κτίρια είναι τριώροφα, με δύο συμμετρικά σαχνισιά στον τρίτο όροφο, ο οποίος όμως στην Καστοριά δεν είναι πλέον κτισμένος με πέτρα, αλλά με ελαφρότερα υλικά, δίνοντας έτσι μια πιο ανάλαφρη όψη στο κτίριο, από την αντίστοιχη πιο οχυρωματική μορφή του εξ ολοκλήρου λιθοκτιστου και πιο συμπαγούς σπιτιού του Μαυρόβου. Επίσης στον πρώτο όροφο, τα μικρά παράθυρα με τα πέτρινα τοξωτά υπέρθυρα στο Μαύροβο αντικαθίστανται στην Καστοριά με μεγαλύτερα, τα περισσότερα από τα οποία έχουν ξύλινα υπέρθυρα.

Ορισμένες αρχιτεκτονικές ομοιότητες ανάμεσα στα σπίτια των οικισμών των Μιάκων και στα αντίστοιχα δυτικομακεδονικά (συμπεριλαμβανομένης και της Αχρίδας) γίνονται εμφανέστερες, όταν συγκριθούν τα ψηλά, πέτρινα, πλακοσκέπαστα σπίτια του χωριού Γκαλινίτ<sup>47</sup> (εικ. 5), που είναι χαρακτηριστικός οικισμός των Μιάκων, με ορισμένα αντίστοιχα της Καστοριάς (εικ. 6). Και στις δύο περιπτώσεις (των σπιτιών που εικονίζονται στις εικ. 5 και 6) τα κτίρια είναι τριώροφα, με σχεδόν τετράγωνη κάτοψη, πυργοειδή διαμόρφωση, μικρή εσοχή στην πρόσοψη<sup>48</sup> και απουσία αρχιτεκτονικής προεξοχής. Πρόκει-

43. Μουτσόπουλος, *Η Αρχιτεκτονική Προεξοχή*, ό.π., σσ. 134-136.

44. D. St. Pavlović, ό.π., σ. 202.

45. E. Riza - P. Thomo, «Αλβανία», *Βαλκανική Παραδοσιακή Αρχιτεκτονική*, ό.π., σσ. 20, 34-36.

46. Μουτσόπουλος, *Η Αρχιτεκτονική Προεξοχή*, ό.π., σσ. 43-67, ιδίως σσ. 47-48, και σσ. 51, 53 για την τυπολογία του πύργου-κατοικίας.

47. D. St. Pavlović, ό.π., σσ. 201-203.

48. Η εσοχή στο μέσον της πρόσοψης κυριαρχεί στα βλαχόφωνα χωριά των Γρεβενών (Σαμαρίνα κ.ά.) και εμφανίζεται και σε άλλους βλαχόφωνους δυτικομακεδονικούς (Βλάστη, Νυμφαίο) και ηπειρωτικούς (Φούρκα) οικισμούς του ελληνικού χώρου αλλά και στην Αλβανία. Σχετ. βλ. Γ. Τσότσος, «Η γεωγραφική εξάπλωση ορισμένων μορφολογικών στοιχείων της αρχιτεκτονικής των βλαχοφώνων οικισμών της περιοχής πρώην Αρχιεπισκοπής Αχρίδος», *Διεθνές Συμπόσιο Μοσχόπολις Θεσσαλονίκη 31/10-1/11/1996*, Εταιρεία Μακεδονικών Σπουδών, Θεσσαλο-

ται, βέβαια, για μια επιλεκτική σύγκριση, δεδομένου ότι τα περισσότερα παραδοσιακά αρχοντικά της Καστοριάς διαθέτουν σαχνισί. Ωστόσο επισημαίνουμε και την παρουσία του «πυργοειδούς» τύπου χωρίς σαχνισί, που θυμίζει έντονα τον αντίστοιχο των οικισμών των Μιάκων. Αυτός ο τύπος σπιτιού θα πρέπει να θεωρηθεί αρχαιότερος και πιο αγροτικός (ή λιγότερο αστικός), εφ' όσον απουσιάζει η προεξοχή και η αρχιτεκτονική του είναι απλούστερη και πλησιέστερη προς τον οχυρό μεσαιωνικό πύργο. Ιστορική του συνέχεια θα πρέπει να είναι ο προαναφερόμενος τύπος του σπιτιού του Μαυρόβου (εικ. 3) και της Καστοριάς (εικ. 4) με την αμυντική οχυρωματική αρχιτεκτονική, όπου εμφανίζονται πλέον και προεξοχές στους ψηλότερους ορόφους<sup>49</sup>.

Ο μελετητής της παραδοσιακής αρχιτεκτονικής της Αχρίδας Β. Ćirpan<sup>50</sup> αντιδιαστέλλει τα πρότυπα δόμησης που χρησιμοποιούν ως υλικά το τούβλο και την πέτρα, από την αρχιτεκτονική της πέτρας και του ξύλου. Στην περίπτωση της Αχρίδας και της ευρύτερης περιοχής του δυτικού τμήματος της ΠΓΔΜ, τα βυζαντινά (ή μεσαιωνικά) αρχιτεκτονικά χαρακτηριστικά του οχυρού πέτρινου πυργόσπιτου επιβιώνουν εν μέρει στα σωζόμενα κτίρια της περιοχής των Μιάκων (Μαύροβο, Γκαλισνίκ), ενώ τα σπίτια της Αχρίδας ενσωματώνουν χαρακτηριστικά της αρχιτεκτονικής με πέτρα και ξύλο, εφ' όσον το τελευταίο χρησιμοποιείται σε μεγαλύτερο βαθμό απ' ό,τι στα σπίτια των Μιάκων. Στον ελλαδικό χώρο παρατηρούνται παρόμοιες διαφορές στη χρήση των παραδοσιακών δομικών υλικών στην ίδια γεωγραφική περιφέρεια. Π.χ. για την περιοχή της Ηπείρου, στο «επαρχιακό» Ζαγόρι<sup>51</sup> κυριαρχεί η πέτρα, ενώ στην αστική αρχιτεκτονική των Ιωαννίνων<sup>52</sup> το ξύλο χρησιμοποιείται σε πολύ μεγαλύτερο βαθμό<sup>53</sup>.

νίκη 1999, σσ. 261-262, 266-267 (στο εξής: «Γεωγραφική εξάπλωση»).

49. Από τις αρκετές στον βορειοελλαδικό χώρο περιπτώσεις αρχοντικών σπιτιών που παρουσιάζουν ομοιότητες με τα προαναφερθέντα αντίστοιχα της Καστοριάς και του Μαυρόβου της περιοχής Σκοπίων, αναφέρουμε το αρχοντικό Κατσάγγελου στην Αρναία (Α. Ξενάριου-Μανασή, «Αρναία», *Ελληνική Παραδοσιακή Αρχιτεκτονική*, τ. 8ος, Μακεδονία – Β' – Θράκη, εκδ. Μέλισσα, Αθήνα 1991, σσ. 44, 63-64), της περιόδου 1821-1860. Αποτελεί ενδεικτικό τύπο μετάβασης από τον οχυρό πύργο στο αρχοντικό σπίτι με σαχνισί και χαγιάτι, για την περιοχή της Κεντρικής Μακεδονίας. Η προεξοχή του είναι μικρού πλάτους και στηρίζεται σε φουρούσια.

50. Β. Ćirpan, *L'ancienne architecture d'immeuble à Ohrid*, Musée National d'Ohrid, Ohrid 1961, σ. 150. Ο ίδιος (σ. 149), κάνει διάκριση ανάμεσα στο χριστιανικό και το μουσουλμανικό σπίτι της Αχρίδας.

51. Χ. Σταματοπούλου, «Ζαγόρι», *Ελληνική Παραδοσιακή Αρχιτεκτονική*, τ. 6ος, Θεσσαλία - Ηπειρος, εκδ. Μέλισσα, Αθήνα 1988, σσ. 229-268.

52. Δ. Ρογκότη-Κυριοπούλου, «Γιάννινα», *Ελληνική Παραδοσιακή Αρχιτεκτονική*, τ. 6ος, Θεσσαλία - Ηπειρος, εκδ. Μέλισσα, Αθήνα 1988, σσ. 193-224.

53. Το ίδιο συμβαίνει και σε άλλες περιοχές του ελληνικού χώρου, π.χ. στη νοτιοδυτική Μακεδονία, όπου στη Σιάτιστα, Κοζάνη και Καστοριά επικρατεί η μικτή αρχιτεκτονική λίθου, πλίνθου και ξύλου, σε αντίθεση με τις γειτονικές περιοχές των επαρχιών Βοΐου και Γρεβενών, όπου επικρατεί η πέτρα με ελάχιστη χρήση ξύλου στην τοιχοποιία.

### Το αρχοντικό Ρόμπη

Το εντυπωσιακότερο δείγμα της κοσμικής παραδοσιακής αρχιτεκτονικής της Αχρίδας είναι το αρχοντικό της οικογένειας Ρόμπη (εικ. 7). Η οικογένεια Ρόμπη ήταν ελληνική και ελληνόγλωσση, από τις επιφανέστερες της Αχρίδας κατά τα μέσα του 19ου αιώνα. Ο εμπορικός οίκος Ρόμπη ιδρύθηκε το 1853 από τους συγγενείς Αγγελή, Αναστάσιο, Κωνσταντίνο, Ιωακείμ, Δημήτριο, Νικόλαο, Ναούμ, Ευθύμιο και Στέφανο Ρόμπη<sup>54</sup>. Η οικογένεια Ρόμπη είχε συγγενικούς δεσμούς με τον κορυφαίο Έλληνα λόγιο που ανέδειξε η Αχρίδα κατά τον 19ο αιώνα, τον Μαργαρίτη Δήμιτσα<sup>55</sup>. Ο γιατρός Κωνσταντίνος Ρόμπης ήταν πρώτος εξάδελφος του Μ. Δήμιτσα<sup>56</sup> και συμμαθητής και φίλος του Αναστασίου Πηχεών, πρωτεργάτη των επαναστατικών συνωμοτικών κινήσεων του ελληνισμού στη βορειοδυτική Μακεδονία κατά το β' μισό του 19ου αιώνα. Ο Κωνσταντίνος Ρόμπης είχε γνωριμίες στην Αθήνα και με δική του συστατική επιστολή ήρθε ο Αναστάσιος Πηχεών στην Αθήνα το 1856<sup>57</sup>. Ο Ιωακείμ Ρόμπης ήταν δάσκαλος της ελληνικής γλώσσας<sup>58</sup>, ενώ αναφέρεται και η περίπτωση του «πολυμαθούς ιατρού Α. Ρόμπη»<sup>59</sup>. Η ελληνική οικογένεια Ρόμπη αργότερα ακολούθησε τη μοίρα του ελληνισμού της Αχρίδας. Ένα μέρος της μετακινήθηκε στο Μοναστήρι, προσχώρησε στο βουλγαρισμό και άλλαξε το όνομά της σε Robev<sup>60</sup>, ενώ ένα άλλο μέρος παρέμεινε πιστό στον ελληνισμό. Απόγονοι του τελευταίου ζουν σήμερα στη Φλώρινα<sup>61</sup>.

Το αρχοντικό Ρόμπη αναφέρεται στη σλαβική βιβλιογραφία ως σπίτι της οικογένειας Kanenče ή οικογένειας Robev και θεωρείται ότι κτίστηκε κατά το

54. Κ. Βακαλόπουλος, *Πολιτική, Κοινωνική και Οικονομική Δομή, ό.π.*, σ. 192 και του ίδιου, *Νέοτερη Ιστορία, ό.π.*, σ. 176.

55. Μαργαρίτης Δήμιτσας (1824 ή 1829 - 1903), ο σημαντικότερος Έλληνας ιστορικός γεωγράφος της Αρχαίας Μακεδονίας στον 19ο αι. Τα έργα του *Αρχαία Γεωγραφία της Μακεδονίας* (1870) και *Η Μακεδονία εν Λίθις Φθεγγομένοις και Μνημείις Σωζομένοις* (1896), θεωρούνται ακόμη και σήμερα κλασικά στο είδος τους.

56. Κ. Βακαλόπουλος, *Βόρειος Ελληνισμός, ό.π.*, σσ. 218, 360.

57. *Ό.π.*, σ. 219.

58. Γ. Σημαντήρας, *Προσκήνιο στη Βυζαντινή Αχρίδα με τον Φυσιολατρικόν Ορειβατικόν Όμιλον Φλωρίνης*, Φλώρινα 1964, σ. 74.

59. Ο Α. Ρόμπης είχε στείλει επιστολή στα ελληνικά στον Ρώσο πανσλαβιστή καθηγητή V. Grigorovič, με ημερομηνία 25-8-1846. Σχετ. βλ. Ταχιάος, *ό.π.*, σ. 30.

60. Μόδης, *ό.π.*, σσ. 50, 71. Η οικογένεια Ρόμπη ήταν από τις πρώτες, χρονικά, οικογένειες με βουλγαρική εθνική συνείδηση στο Μοναστήρι και πρωτοστάτησε μάλιστα στη δημιουργία βουλγαρικής εθνικής κίνησης, παρ' ότι είχε ως μητρική γλώσσα τα ελληνικά. Για την οικογένεια Ρόμπη υπάρχει πλούσια σλαβική βιβλιογραφία, σχετ. βλ. Κ. Βακαλόπουλος, *Βόρειος Ελληνισμός, ό.π.*, σ. 288, σημ. 319.

61. Την πληροφορία είχε την καλοσύνη να μου δώσει η κ. Σοφία Ηλιάδου-Τάχου, δρ. Ιστορίας Α.Π.Θ. από τη Φλώρινα και την ευχαριστώ θερμά.

δεύτερο μισό του 19ου αιώνα<sup>62</sup>. Είναι τετραώροφο, κτισμένο με πελεκητή πέτρα και ενισχυμένο με ξύλινα διαζώματα (σενάζια ή ζωνάρια) στους χαμηλότερους ορόφους και με ελαφρότερα υλικά στους ψηλότερους (εικ. 7). Στην πρόσοψη έχει αρχιτεκτονικές προεξοχές-σαχνισιά οι οποίες στηρίζονται σε φουρούσια. Τα πολλά παράθυρα στην προσήλια πλευρά προσφέρουν εξαιρετική θέα στη λίμνη και γενικά το κτίριο δίνει μια εικόνα της οικονομικής ευμάρειας και της σημαντικής κοινωνικής θέσης την οποία είχε η οικογένεια Ρόμπη κατά τον 19ο αιώνα στην πόλη της Αχρίδας. Σύμφωνα με αφηγήσεις εναπομεινάντων Ελλήνων της Αχρίδας, όπως αυτές καταγράφηκαν λίγο μετά τα μέσα του 20ού αιώνα<sup>63</sup>, ο τελευταίος όροφος έφερε την ονομασία «παπαφίγκος», όρος ο οποίος στη γλώσσα των μαστόρων του ελλαδικού χώρου σημαίνει τον φεγγίτη της στέγης<sup>64</sup>. Η χρήση ελληνικού όρου της λαϊκής αρχιτεκτονικής από τους οικοδόμους ή και τους κατοίκους της Αχρίδας του 19ου αιώνα, αποτελεί ένδειξη της ελληνικής επιρροής στην πόλη εκείνης της χρονικής περιόδου.

Από την εξωτερική εικόνα του αρχοντικού Ρόμπη είναι εμφανές ότι τουλάχιστον ο τελευταίος όροφος είναι μεταγενέστερη προσθήκη. Σύμφωνα με την παράδοση<sup>65</sup>, η οικογένεια Ρόμπη ανήγειρε κάθε νέο έτος και έναν επιπλέον όροφο, επειδή το ίδιο ακριβώς έκανε και, ο επίσης Έλληνας, ιδιοκτήτης του απέναντι αρχοντικού, ο οποίος με τις προσθήκες καθ' ύψος έκρυβε τη θέα του αρχοντικού Ρόμπη προς τη λίμνη και μάλιστα από το νότο, οπότε εμπόδιζε και τον ηλιασμό του γείτονά του (εικ. 8, 9). Πιθανόν η άμιλλα αυτή στην ανέγερση επιπλέον ορόφων να οφείλεται και στο γεγονός ότι οι επιφανέστερες ελληνικές οικογένειες επεδίωκαν, κάθε μία για λογαριασμό της, τον τίτλο του ψηλότερου σπιτιού της Αχρίδας. Στη διαμάχη των δύο οικογενειών έδωσε τέλος η απαλλοτρίωση και των δύο σπιτιών από το σερβικό κράτος, λίγο μετά το 1913, και η μετατροπή τους σε μουσεία. Στο αρχοντικό Ρόμπη στεγάζεται σήμερα το αρχαιολογικό-ιστορικό μουσείο της πόλης, γνωστό ως σπίτι-μουσείο Robaj, ενώ στο απέναντι παραδοσιακό σπίτι το εθνολογικό μουσείο.

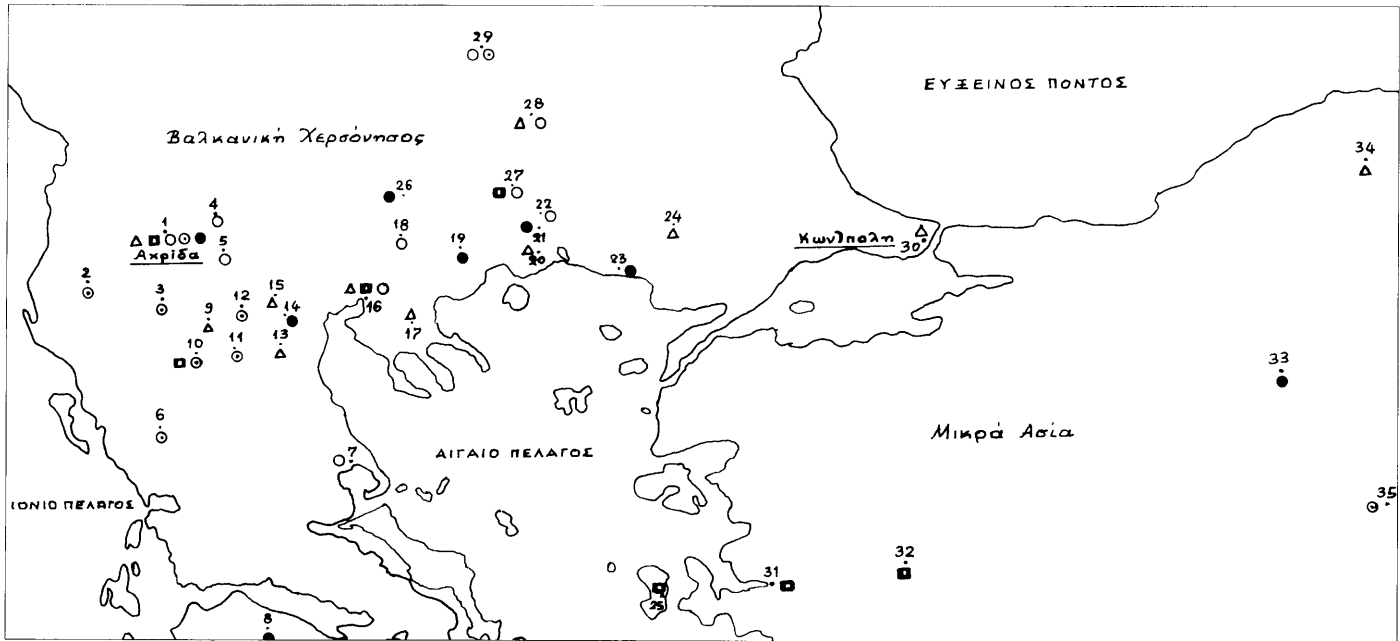
Ο δρόμος μπροστά από το αρχοντικό Ρόμπη ή Robaj διατηρείται σήμερα όπως ακριβώς ήταν και κατά τα τέλη του 19ου αιώνα, με μόνη τη διαφορά ότι το παλαιό λιθόστρωτο (εικ. 8) έχει αντικατασταθεί με νεότερο οδόστρωμα

62. Ćirpan, *ό.π.*, σ. 160.

63. Σημαντήρας, *ό.π.*, σ. 74. Ο συγγραφέας χαρακτηρίζει τον τελευταίο όροφο ως «ρετιρέ από τσατμά».

64. Μουτσόπουλος, *Η Αρχιτεκτονική Προεξοχή*, *ό.π.*, σ. 92. Πρόκειται για λέξη η οποία είναι γνωστότερη από τη χρήση της στο λεξιλόγιο των ναυτικών και αναφέρεται σε μέρη των ιστιοφόρων πλοίων.

65. Σημαντήρας, *ό.π.*, σ. 74.



1. Αχρίδα	8. Σουδενά	15. Νάουσα	22. Μέδουσα	29. Κοπρίβτσιτσα	<b>ΠΙΝΑΚΑΣ ΣΥΜΒΟΛΩΝ</b> Δ τριγωνικό σαχισί □ επάλληλα σαχισιά ○ καμπύλο αέτωμα στέγης ⊙ προεξοχή στηριζόμενη σε απίδες ● ημικυλινδρική προεξοχή τζακίου
2. Μπεράτι	9. Καστοριά	16. Θεσσαλονίκη	23. Μαρώνεια	30. Κων/πολη	
3. Κορυτσά	10. Αγ. Σωτήρα	17. Αρναία	24. Σουφλί	31. Σμύρνη	
4. Κρούσοβο	11. Εράτυρα	18. Σιδηρόκαστρο	25. Χίος	32. Κούλα	
5. Μοναστήρι	12. Νυμφαίο	19. Καλλιθέα	26. Μελένικο	33. Αγκυρα	
6. Γιάννενα	13. Βελβεντό	20. Ξάνθη	27. Σμόλιαν	34. Σαφράμπολη	
7. Άνω Βόλος	14. Βέροια	21. Εχίνος	28. Φιλιππούπολη	35. Καππαδοκία	

Χάρτης 2. Η γεωγραφική διασπορά (ενδεικτικά) στοιχείων της παραδοσιακής αρχιτεκτονικής της Αχρίδας στον χώρο της (πρώην) οθωμανικής αυτοκρατορίας.

από παραδοσιακές πλάκες (εικ. 9). Η διατήρηση της ίδιας εικόνας ανάμεσα στην όψη που είχε ο παλιός αυτός δρόμος της Αχρίδας πριν το 1920 (όπως φωτογραφήθηκε και δημοσιεύθηκε κατ' επανάληψη)<sup>66</sup> και στην αντίστοιχη σημερινή, αντικατοπτρίζει τη συστηματική και μεθοδική εργασία η οποία έγινε από το γιουγκοσλαβικό κράτος γύρω στο 1970, με σκοπό τη διατήρηση της παραδοσιακής όψης της Αχρίδας. Ωστόσο το υποδειγματικά συντηρημένο μέχρι πρόσφατα ιστορικό κέντρο της παλαιάς πόλης, παρουσιάζει σήμερα (1999) φθορές, με έντονα τα σημάδια της εγκατάλειψης.

### *Η γεωγραφική διασπορά στοιχείων της αρχιτεκτονικής της Αχρίδας*

Τα μορφολογικά και τυπολογικά αρχιτεκτονικά στοιχεία των παραδοσιακών οικιών της Αχρίδας συναντώνται και σε άλλες περιοχές της Μακεδονίας, αλλά και γενικότερα στον ευρύτερο χώρο της Βαλκανικής και της Μικράς Ασίας. Παραθέτουμε ενδεικτικά ορισμένες τέτοιες περιπτώσεις (χάρτης 2).

α) Η αρχιτεκτονική προεξοχή (σαχνισί) του κτιρίου που είναι σήμερα εθνολογικό μουσείο (εικ. 8, 9) και βρίσκεται απέναντι από το αρχοντικό Ρόμπη (μουσείο Robaj) παρουσιάζει μεγάλες ομοιότητες με το σαχνισί μιας παραδοσιακής οικίας της Καστοριάς, που βρίσκεται παραπλεύρως του αρχοντικού Νεράντζη-Αϊβάζη (εικ. 10). Τα δύο σαχνισιά είναι πανομοιότυπα (καμπυλότητα στη συναρμογή του εξωτερικού τοίχου με το γείσο της στέγης<sup>67</sup>, θέση παραθύρων) και διαφέρουν μόνο ως προς τον τρόπο στήριξης (ξύλινα φουρούσια στην Καστοριά, επενδεδυμένες αντηρίδες στην Αχρίδα)<sup>68</sup>.

β) Στο αρχοντικό Ρόμπη, η νοητή προβολή του σαχνισιού του τρίτου ορόφου στο έδαφος δεν είναι παράλληλη προς την οικοδομική γραμμή, αλλά με κλίση ως προς αυτήν. Το φαινόμενο της κλίσης της αρχιτεκτονικής προεξοχής ως προς την οικοδομική γραμμή του κτιρίου είναι εμφανέστερο όταν το σαχνισί αποκτά τριγωνική κάτοψη αντί σχήματος παραλληλογράμμου, όπως στην περίπτωση ενός σπιτιού της Αχρίδας που βρίσκεται απέναντι και νότια από την εκκλησία της Αγίας Σοφίας και όπου το οικόπεδο σχηματίζει οξεία απόληξη (εικ. 37). Παρόμοιες τριγωνικές προεξοχές κατασκευάζονται για τον ορθογωνισμό (σχηματισμό ορθών γωνιών που βοηθούν τη διαίρεση των χώ-

66. Βλ. φωτογραφία του από τις αρχές του αιώνα και στο Μουτσόπουλος, *Η Αρχιτεκτονική Προεξοχή*, ό.π., σ. 206, εικ. 137.

67. Καμπύλα γείσα παρουσιάζονται σε παραδοσιακά σπίτια σε Καστοριά, Βέροια, Θεσσαλονίκη, Κοζάνη κ.ά. Σχετ. βλ. ό.π., σ. 227.

68. Γενικότερα οι ομοιότητες μεταξύ Καστοριάς και Αχρίδας είναι πολλές. Εκτός από την αρχιτεκτονική των σπιτιών και την ύπαρξη βυζαντινών εκκλησιών, στις δύο πόλεις οι κάτοικοι ασχολούνταν με το εμπόριο γουναρικών και αλιευμάτων. Σχετ. βλ. Walker, ό.π., σ. 115 και Κ. Βακαλόπουλος, *Νεότερη Ιστορία*, ό.π., σ. 176.



ρων σε δωμάτια) στους ορόφους, όταν το κτίριο βρίσκεται σε δρόμους που σχηματίζουν οξεία γωνία<sup>69</sup>. Αυτό συμβαίνει σε πυκνοκατοικημένες περιοχές πόλεων και κωμοπόλεων, όπου η κλίση του εδάφους ή η έλλειψη αυστηρής ρυμοτομίας ή και άλλοι λόγοι, δημιουργούν οξυγώνια οικοδομικά τετράγωνα. Παρόμοια παραδείγματα τριγωνικών σαχνισιών, που αποκλίνουν από την παράλληλη προς την οικοδομική γραμμή, παρουσιάζονται στο αρχοντικό των αδελφών Εμμανουήλ στην Καστοριά (εικ. 11), στο Βελβεντό Κοζάνης (εικ. 12), στη Νάουσα (εικ. 13), στην Άνω Πόλη Θεσσαλονίκης (εικ. 14), στην οικία Παπαβαράνου στην Αρναία Χαλκιδικής (εικ. 15), στην Ξάνθη και στο Σουφλί της Θράκης<sup>70</sup>, στη Φιλιππούπολη της Ανατολικής Ρωμυλίας<sup>71</sup>, στην Κωνσταντινούπολη<sup>72</sup> κ.ά. Οι περιπτώσεις αυτές των τριγωνικών σαχνισιών είναι ενδεικτικά στοιχεία πυκνής δόμησης και στενότητας χώρου, που προέρχονται από την έντονη αστικοποίηση και τη συνακόλουθη αναγκαιότητα εκμετάλλευσης κάθε διαθέσιμου χώρου.

γ) Στο αρχοντικό Ρόμπη, ένα κύριο τυπολογικό χαρακτηριστικό που δεσπόζει στις όψεις του είναι οι προεξοχές που γίνονται ακριβώς επάνω από άλλες και μοιάζουν με διώροφα σαχνισιά (εικ. 7, 16, 17). Τα επάλληλα αυτά σαχνισιά<sup>73</sup> μπορεί να στηρίζονται το ένα επάνω στο άλλο, όπως στην περίπτωση ενός τριώροφου σπιτιού στην Αγία Σωτήρα Βοΐου Δυτικής Μακεδονίας (εικ. 18) ή να είναι ανεξάρτητα και απλώς να έχουν τον ίδιο κατακόρυφο νοητό άξονα συμμετρίας χωρίς καν να εφάπτονται μεταξύ τους, όπως στην περίπτωση ενός σπιτιού στην οδό Δημ. Πολιορκητή στην Άνω Πόλη Θεσσαλονίκης (εικ. 19). Παρόμοια επάλληλα σαχνισιά υπάρχουν στο Σμόλιαν της βουλγαρικής Ροδόπης<sup>74</sup>, στη Χίο<sup>75</sup>, στη Σμύρνη<sup>76</sup>, στα Κούλα της ενδοχώρας της μικρασιατικής Ιωνίας<sup>77</sup>, στην Κωνσταντινούπολη<sup>78</sup> κ.ά.

δ) Ένα μορφολογικό χαρακτηριστικό της αρχιτεκτονικής των οικιών της Αχρίδας είναι η διαμόρφωση του αετώματος της στέγης σε καμπύλη απόληξη. Συναντάται σε δύο περιπτώσεις: στο αρχοντικό Ρόμπη (εικ. 20) και στο σπίτι στην περιοχή Αγ. Σοφίας (εικ. 37). Το ιδιαίτερο αυτό στοιχείο απαντά σε

69. Μουτσόπουλος, *Η Αρχιτεκτονική Προεξοχή*, ό.π., σ. 230.

70. Γ. Κίης, «Θράκη», *Ελληνική Παραδοσιακή Αρχιτεκτονική*, τ. 8, *Μακεδονία Β' - Θράκη*, εκδ. Μέλισσα, Αθήνα 1991, σσ. 190, 219.

71. R. Anguelova, «Βουλγαρία», *Βαλκανική Παραδοσιακή Αρχιτεκτονική* (μτφρ. Ν. Μολφέτα), εκδ. Μέλισσα, Αθήνα 1993, σ. 139.

72. Μουτσόπουλος, *Η Αρχιτεκτονική Προεξοχή*, ό.π., σσ. 311, 312.

73. *Ο.π.*, σ. 222 κ.ε.

74. Anguelova, ό.π., σ. 129.

75. Μουτσόπουλος, *Η Αρχιτεκτονική Προεξοχή*, ό.π., σ. 252.

76. *Ο.π.*, σ. 214.

77. *Ο.π.*

78. *Ο.π.*, σσ. 86-90, 223.

πολλές άλλες περιοχές, όπως στο αρρεναγωγείο Κρουσόβου<sup>79</sup>, σε εκλεκτικιστικό κτίριο του Μοναστηρίου (εικ. 21), σε σπίτια στο Σιδηρόκαστρο (εικ. 22) και στην Άνω Πόλη Θεσσαλονίκης (εικ. 23), στον Άνω Βόλο του Πηλίου<sup>80</sup>, στο πομακοχώρι Μέδουσα της Ξάνθης<sup>81</sup>, στο Σμόλιαν της βουλγαρικής Ροδόπης<sup>82</sup>, στη Φιλιππούπολη<sup>83</sup> και στην Κοπρίβτσιτσα της κεντρικής Βουλγαρίας<sup>84</sup>, αλλά και σε πιο απομακρυσμένες περιοχές της Βαλκανικής, όπως η Ερζεγοβίνη<sup>85</sup>.

ε) Σε μια περίπτωση κτιρίου της Αχρίδας κοντά στην παραλία της πόλης παρατηρείται ότι η αρχιτεκτονική προεξοχή, και μαζί της ένα τμήμα του ασύμμετρου κτιρίου που προβάλλει σε κάτοψη από το υπόλοιπο στηρίζονται σε λίθινους πεσσούς, οι οποίοι γεφυρώνονται με τόξα (εικ. 24). Είναι ένα χαρακτηριστικό που συναντάται στο χώρο της Μακεδονίας, όπως στο Νυμφαίο Φλώρινας (εικ. 25), στην Εράτυνα και στην Αγία Σωτήρα Βοΐου (εικ. 26), σε περιπτώσεις όπου το σαχνισί είναι πολύ μεγάλο σε εμβαδόν κάτοψης και δεν μπορεί για λόγους στατικής να αποτελεί πρόβολο, αλλά πρέπει να υποστηριχθεί με υποστυλώματα. Παρόμοια τόξα πέτρινα ή ξύλινα απαντούν στα Γιάννενα<sup>86</sup>, αλλά και σε άλλες περιοχές των Βαλκανίων, όπως στο Μπεράτι της Αλβανίας<sup>87</sup>, στην Κορυτσά<sup>88</sup>, στην Κοπρίβτσιτσα της Βουλγαρίας<sup>89</sup>, καθώς και στην Καππαδοκία της Μ. Ασίας<sup>90</sup>.

στ) Σε κατοικία της Αχρίδας, που βρίσκεται παραπλεύρως του ναού του Αγίου Νικολάου του Γηροκομείου, παρατηρείται το χαρακτηριστικό της προεξοχής του κώνου της εστίας (τζακιού), ο οποίος εξέχει από την όψη της εξωτερικής τοιχοποιίας με μορφή ημικυλίνδρου, σε όροφο όπου ο τοίχος είναι λεπτός σε πάχος (εικ. 27, 28). Παρόμοιες προεξοχές εξωτερικής επιφάνειας τζακιών απαντούν στη Βέροια (εικ. 29), στην Καλλιθέα Δράμας (εικ. 30)<sup>91</sup>, στη Μαρώνεια της Δυτ. Θράκης<sup>92</sup>, στο πομακοχώρι Εχίνος της ίδιας περιο-

79. Βαβούσκος, *ό.π.*, σ. 36.

80. Μουτσόπουλος, *Η Αρχιτεκτονική Προεξοχή*, *ό.π.*, σ. 128.

81. Κίζης, *ό.π.*, σ. 202.

82. Anguelova, *ό.π.*, σ. 129.

83. *Ο.π.*, σσ. 137, 139, 140.

84. *Ο.π.*, σσ. 109, 123.

85. D. St. Pavlović, *ό.π.*, σ. 171.

86. Μουτσόπουλος, «Ελλάδα», *Βαλκανική Παραδοσιακή Αρχιτεκτονική* 1993, σ. 385 (στο εξής: «Ελλάδα»).

87. Riza - Thomo, *ό.π.*, σ. 49.

88. Τ. Γιοχάλας - Λ. Έβερετ, *Στη Γη του Πύρρου: Διαχρονικός Ελληνισμός στην Αλβανία*, εκδ. Ασπερισμός, Αθήνα 1993, σ. 214.

89. Anguelova, *ό.π.*, σ. 123.

90. Sezgin, *ό.π.*, σ. 322.

91. Στη συγκεκριμένη φωτογραφία εικονίζονται προεξοχές τζακιών με κυκλική αλλά και ορθογωνική διατομή.

92. Κίζης, *ό.π.*, σ. 173.

χής<sup>93</sup>, στο Μελένικο<sup>94</sup> της Βουλγαρίας, στα Σουδενά Καλαβρύτων της Πελοποννήσου<sup>95</sup>, αλλά και στην Άγκυρα της Τουρκίας<sup>96</sup>.

ζ) Η εξώθυρα του αρχοντικού Ρόμπη έχει τοξωτό υπέρθυρο με λίθινους θολίτες καθώς και μεγάλου μεγέθους μονόλιθους στους λαμπάδες (εικ. 31). Η όλη διαμόρφωση του ανοίγματος παρουσιάζει μεγάλη ομοιότητα με την πύλη στο τείχος του μεσαιωνικού φρουρίου της Αχρίδας, η οποία βρίσκεται κοντά στον ναό του Αγ. Κλήμη (εικ. 32). Παρόμοια παραδείγματα λίθινων τοξωτών υπέρθυρων και λίθινων λαμπάδων, που έχουν τις ρίζες τους στη μεσαιωνική αρχιτεκτονική των οχυρών πυργόσπιτων, έχουμε σε ορισμένα μακεδονικά αρχοντικά όπως π.χ. στο αρχοντικό Μπασάρα στην Καστοριά (εικ. 33), όπου, παρά την εκτεταμένη χρήση ξύλου στα υπόλοιπα ανοίγματα κουφωμάτων και στις αντηρίδες των σαχισιών, εν τούτοις το άνοιγμα της εξώθυρας είναι εξ ολοκλήρου πέτρινο. Αυτός ο τύπος δόμησης στην εξώθυρα είναι συνηθέστατος και επικρατεί στον ελληνικό χώρο όχι μόνο στα πυργόσπιτα της Μάνης, αλλά και εκεί όπου επικρατεί η δόμηση με πέτρα και απουσιάζει σχεδόν το ξύλο, όπως στα χωριά της Ηπείρου, Πελοποννήσου, ορισμένων νησιών του Αιγαίου κ.ά. Τα πέτρινα τοξωτά ανοίγματα σε πόρτες και παράθυρα στο ισόγειο επικρατούν ακόμη και σε ορισμένα νησιά όπου αφθονεί η ξυλεία, όπως στη Σαμοθράκη<sup>97</sup>, στο Ραχώνι<sup>98</sup> και στον Θεολόγο<sup>99</sup> της Θάσου κ.ά. Αυτό γίνεται βέβαια κυρίως για λόγους στατικής, αλλά αποτελεί και απόηχο της παλαιότερης μεσαιωνικής οχυρωματικής αρχιτεκτονικής.

### *Συσχετισμός με Μοναστήρι - Κρούσοβο*

Στη γειτονική προς την Αχρίδα πόλη του Μοναστηρίου, τα κτίρια με σαχισί και άλλα στοιχεία που χαρακτηρίζουν την παραδοσιακή αρχιτεκτονική της Αχρίδας και της περιοχής των Μιάκων (Γκαλισνίκ, Μαύροβο) είναι πολύ λίγα. Υπερτερεί η νεοκλασική και εκλεκτικιστική αρχιτεκτονική (εικ. 34), τις οποίες συναντούμε όχι μόνο σε κατοικίες αλλά και σε δημόσια κτίρια ή κτίρια με κοινωφελή χρήση. Μετά τη συρρίκνωση του ελληνισμού στην Αχρίδα και τη συνακόλουθη οικονομική πτώση της πόλης ήταν φυσικό μέρος της παλαιάς οικονομικής δραστηριότητας της Αχρίδας να καρπωθεί το Μοναστήρι, το οποίο μάλιστα ήταν και διοικητικό-στρατιωτικό κέντρο της οθωμανικής αυτο-

93. Ο.π., σ. 193.

94. Anguelova, ό.π., σ. 95.

95. Μουτσόπουλος, «Ελλάδα», ό.π., σ. 394.

96. Sezgin, ό.π., σ. 294.

97. Κίζης, ό.π., σ. 164.

98. Στ. Στεφάνου, «Θάσος», *Ελληνική Παραδοσιακή Αρχιτεκτονική*, ό.π., σ. 101.

99. Ο.π., σ. 105.

κρατορία<sup>100</sup>. Η θετική δημογραφική και οικονομική εξέλιξη του Μοναστηρίου, κατά τον 19ο και τις αρχές του 20ού αιώνα, με κύριο κορμό ανάπτυξης το ελληνικό στοιχείο, αποτυπώνεται στα πολλά σωζόμενα μέχρι σήμερα επιβλητικά νεοκλασικά και εκλεκτικιστικά μέγαρα, τα οποία παρέχουν μια εικόνα εξευρωπαϊσμού της πόλης κατά την ίδια χρονική περίοδο. Ορισμένα κτίρια του Μοναστηρίου από την εποχή αυτή δίνουν την εντύπωση μιας εμποροβιομηχανικής πόλης με κάποιο βαθμό εκδυτικισμού. Βλέποντας κανείς ορισμένες γωνιές της πόλης (εικ. 35), νομίζει ότι βρίσκεται στις οδούς Τσιμισκή και Βενιζέλου της Θεσσαλονίκης κατά την περίοδο του μεσοπολέμου. Παρόμοιες εικόνες δεν απαντούν στην Αχρίδα, η αρχιτεκτονική της οποίας δείχνει καθαρά ότι η πόλη αναπτύχθηκε κατά την περίοδο της τουρκοκρατίας, χωρίς όμως να εκσυγχρονιστεί μετά τα μέσα του 19ου αιώνα<sup>101</sup>. Η εικόνα του στενού κεντρικού δρόμου της Αχρίδας των αρχών του 20ού αιώνα (εικ. 8) με τα προεξέχοντα σαχνισιά αποτυπώνει την ιστορία μιας μεσαιωνικής και μεταβυζαντινής πόλης και όχι μιας από τις πόλεις της οθωμανικής αυτοκρατορίας που άρχισαν, έστω και τοπικά, να μεταλλάσσονται σε εμπορικά αστικά κέντρα, υπό την επήρεια της ευρωπαϊκής καπιταλιστικής διείσδυσης του τέλους του 19ου αιώνα<sup>102</sup>.

Στο Κρούσοβο, τον τρίτο (μετά την Αχρίδα και το Γκαλισνίκ) σπουδαιότερο οικισμό της ΠΓΔΜ από άποψη κοσμικής παραδοσιακής αρχιτεκτονικής<sup>103</sup>, επικρατεί η αρχιτεκτονική των μακεδονικών αρχοντικών του 18ου-19ου αιώνα, αλλά διανθισμένη με νεοκλασικά στοιχεία<sup>104</sup>. Στα εναπομείναντα παραδοσιακά σπίτια του Κρουσόβου (εικ. 36) το σαχνισί είναι κανόνας, ενώ η μορφολογία και τυπολογία τους πλησιάζουν περισσότερο τα αρχοντικά των μακεδονικών πόλεων (Καστοριά, Σιάτιστα, Αχρίδα κ.λπ.) και λιγότερο τα πέτρινα οχυρά πυργόσπιτα με σαχνισί της περιοχής των Μιάκων. Και αυτό συμβαίνει παρά το γεγονός ότι η φυσική γεωγραφική θέση του Κρουσόβου προσομοιάζει με την αντίστοιχη των ορεινών χωριών των Μιάκων: γεωγραφική απομόνωση, σημαντική κλίση του εδάφους, μεγάλο υψόμετρο. Ειδικά στο Κρούσοβο η ελληνική πλειοψηφία του πληθυσμού κατά τον 19ο αιώνα

100. Βλ. σημ. 29.

101. Ενδεικτικά είναι τα πληθυσμιακά μεγέθη των δύο πόλεων κατά το 1905. Μοναστήρι 42.000 κάτοικοι, Αχρίδα 12.000 κάτοικοι (Αλ. Καραδήμου-Γερόλυμπου, *Μεταξύ Ανατολής και Δύσης: Βορειοελλαδικές Πόλεις στην Περίοδο των Οθωμανικών Μεταρρυθμίσεων*, εκδ. Τροχαλία, Θεσσαλονίκη 1997, σ. 222).

102. Για τον οικονομικό-κοινωνικό σχηματισμό των πόλεων του βορειοελλαδικού χώρου κατά την τελευταία περίοδο της οθωμανικής αυτοκρατορίας βλ. Ε. Π. Δημητριάδης, *Γιάννενα: Από την Πόλη - Παζάρι στην Πόλη - Πρακτορείο*, εκδ. Κυριακίδη, Θεσσαλονίκη 1993, κυρίως σσ. 89-91, και Καραδήμου-Γερόλυμπου, *ό.π.*, 1997.

103. Βλ. σημ. 1.

104. Τσότσος, «Γεωγραφική εξάπλωση», *ό.π.*, σ. 258.

και τις αρχές του 20ού<sup>105</sup> διαμόρφωσε μια ιδιαίτερη αρχιτεκτονική τεχνοτροπία σπιτιών με χαρακτηριστικό τις ελληνοπρεπείς κλασικίζουσες διακοσμήσεις και τις ελληνικές επιγραφές<sup>106</sup>, επάνω σε μια τυπολογία οικοδομής που δεν διαφέρει ουσιαστικά από αυτήν της Αχρίδας. Οι ογκώδεις κατασκευές μέσα σε ανάλογου μεγέθους οικόπεδα με ακάλυπτο χώρο και η απουσία στοιχείων όπως τα τριγωνικά και τα επάλληλα σαχνισιά φανερώνουν σχετικά αραγή δόμηση και επάρκεια χώρου, στοιχεία που δεν χαρακτηρίζουν ένα οικιστικό πόλο, αλλά έναν ορεινό απόκεντρο οικισμό, έστω και αν αυτός είναι οικονομικά και δημογραφικά αναπτυσσόμενος στη συγκεκριμένη χρονική περίοδο.

### Συμπεράσματα

Στα σωζόμενα μέχρι σήμερα παραδοσιακά σπίτια της Αχρίδας, του Μοναστηρίου, του Κρουσόβου και της περιοχής των Μιάκων (Mijaci) αποτυπώνονται οι ιστορικές εξελίξεις, οι οποίες διαμόρφωσαν τις κατά τόπους διαφορές στην παραδοσιακή κοσμική αρχιτεκτονική.

Στο Μαύροβο και το Γκαλισνίκ της περιοχής των Μιάκων τα πέτρινα πυργόσπιτα με προεξοχές και με ξύλινα δομικά στοιχεία στους ψηλότερους ορόφους αποτελούν ένα μεταβατικό τύπο μεταξύ: (α) του οχυρού μεσαιωνικού πύργου της γειτονικής βόρειας Αλβανίας αλλά και του μεταβυζαντινού σπιτιού, όπως αυτό σώζεται π.χ. στο Φανάρι της Κωνσταντινούπολης, στα οποία κυριαρχεί η πέτρα ως δομικό στοιχείο και οι προεξοχές είναι μικρές με πέτρινες στηρίξεις και (β) της παραδοσιακής κατοικίας του μακεδονικού χώρου, κλασικό αντιπρόσωπο της οποίας αποτελεί, μεταξύ άλλων, και η κατοικία της Αχρίδας.

Στην Αχρίδα απαντά ο τύπος και η μορφή του κτιρίου των αστικών κέντρων της οθωμανικής αυτοκρατορίας, και ιδιαίτερα των πόλεων που συνέχισαν καθ' όλο το διάστημα της τουρκοκρατίας να έχουν το χαρακτήρα της πόλης - τοπικού διοικητικού και οικονομικού κέντρου, χωρίς να εκσυγχρονιστούν κατά τα τέλη του 19ου αιώνα. Από την άποψη αυτή οι έντονες ομοιότητες στην αρχιτεκτονική μεταξύ Αχρίδας και Καστοριάς ερμηνεύονται από την κοινή ιστορική πορεία των δύο πόλεων από τη βυζαντινή ακόμα περίοδο.

Στο Κρούσοβο, τα παραδοσιακά σπίτια με σαχνισιά διακοσμούνται με νεοκλασικά στοιχεία, ένδειξη ότι η πόλη αναπτύχθηκε κυρίως μετά τα μέσα του

105. Για την ιστορία του Κρουσόβου, βλ. Βαβούσκος, *ό.π.*, *passim*: Ν. Μπάλλας, *Ιστορία του Κρουσόβου*, Ίδρυμα Μελετών Χερσονήσου Αίμου, Θεσσαλονίκη 1962· Τ. Κατσουγιάννης, *Περί των Βλάχων των Ελληνικών Χωρών*, τ. Β' , Θεσσαλονίκη 1964, σσ. 27, 43, 69-70.

106. Γ. Τσότσος, «Το Κρούσοβο, προκεχωρημένο φυλάκιο του ελληνισμού στη βορειοδυτική Μακεδονία», *Δυτικομακεδονικά Γράμματα Δ'* (1993) 308-324.

19ου αιώνα. Η ραγδαία ανάπτυξη του Μοναστηρίου κατά το τέλος του 19ου αιώνα και τις αρχές του 20ού, αποτυπώνεται στα νεοκλασικά και εκλεκτικιστικά κτίρια της πόλης.

Επομένως οι τέσσερις βασικοί τύποι και μορφές των κτιρίων, καθώς και οι αντίστοιχες συνολικές εικόνες των οικισμών σε: (1) Μαύροβο - Γκαλισνίκ, (2) Αχρίδα, (3) Κρούσοβο, (4) Μοναστήρι, αποτελούν ισάριθμες διαδοχικές φάσεις στην ιστορική εξέλιξη της κατοικίας κατά την περίοδο της τουρκοκρατίας στον γεωγραφικό χώρο της βορειοδυτικής Μακεδονίας.

Στη διαμόρφωση αυτής της εξέλιξης σημαντικός ήταν ο ρόλος του ελληνικού στοιχείου της παραπάνω περιοχής. Τα αρχοντικά σπίτια του Κρούσoβου και τα νεοκλασικά και εκλεκτικιστικά κτίρια του Μοναστηρίου ανήκαν, κατά το πλείστον, στην ελληνική αστική τάξη, η οποία κυριάρχησε στις δύο πόλεις κατά τον 19ο και τις αρχές του 20ού αιώνα. Στην Αχρίδα ο ελληνισμός, που κρατούσε στα χέρια του το εμπόριο μέχρι τα μέσα του 19ου αιώνα, συνέβαλε και στη δημιουργία των κοσμικών αρχιτεκτονικών μνημείων της εποχής: των παραδοσιακών αρχοντικών σπιτιών. Η στασιμότητα στην εξέλιξη της αρχιτεκτονικής των σπιτιών της Αχρίδας μετά τα μέσα του 19ου αιώνα, συνδέεται αναμφίβολα με τη μείωση του ελληνικού στοιχείου στην πόλη και τη συνακόλουθη σχετική οικονομική παρακμή.

Τα ιδιαίτερα χαρακτηριστικά της αρχιτεκτονικής των οικιών της Αχρίδας, όπως περιγράφηκαν πιο πάνω, απαντούν όχι μόνο σε όλο τον γεωγραφικό χώρο της Μακεδονίας, αλλά και σε ολόκληρη την κεντρική και νότια βαλκανική χερσόνησο, ακόμα και σε πολλές περιοχές της Μικράς Ασίας<sup>107</sup>. Χαρακτηριστικά ο καθηγητής Ν. Μουτσόπουλος διαπιστώνει «ενιαία μορφολογικά στοιχεία που επικρατούν σ' όλη τη Βαλκανική και τη Μικρά Ασία» και προσθέτει: «Είναι δύσκολο να ξεχωρίσουμε σπίτια της Φλώρινας, Έδεσσας, Κιουτάχειας, Εσκή Σεχήρ»<sup>108</sup>, ενώ αλλού αναφέρει ότι βλέποντας κανείς ένα δωμάκι σε παραδοσιακή συνοικία «μπερδεύεται αν πρόκειται για το Εσκή Σεχήρ ή τη Νάουσα»<sup>109</sup>. Μια ενδεικτική περίπτωση ανάλογης ομοιότητας αποτελούν

107. Ο καθηγητής Ν. Μουτσόπουλος αναφέρει την Αχρίδα ως ενδεικτική περίπτωση ομοιότητας της αρχιτεκτονικής της ηπειρωτικής Ελλάδας με βορειότερες περιοχές. Σχετ. βλ. Μουτσόπουλος, *Ρίζες Παραδοσιακής Αρχιτεκτονικής*, ό.π., σ. 106. Γενικότερα για τη γεωγραφική διασπορά ορισμένων χαρακτηριστικών της παραδοσιακής αρχιτεκτονικής στη Βαλκανική Χερσόνησο, βλ. Ν. C. Moutsopoulos, «Problèmes de typologie et morphologie dans l'étude de l'origine de l'habitation populaire balkanique», *Πνευματικές και Πολιτιστικές Σχέσεις Ελλήνων και Βουλγάρων από τα Μέσα του ΙΕ' έως τα Μέσα του ΙΘ' Αιώνα, Α' Ελληνοβουλγαρικό Συμπόσιο*, Ίδρυμα Μελετών Χερσονήσου Αίμου, Θεσσαλονίκη 1980, σσ. 85-93 (στο εξής: «Problèmes de Typologie»).

108. Moutsopoulos, «Problèmes de Typologie», ό.π., σ. 126.

109. Μουτσόπουλος, *Η Αρχιτεκτονική Προεξοχή*, ό.π., σ. 207. Ο ίδιος θεωρεί ότι η αρχιτεκτονική Βαλκανίων και Μικράς Ασίας είναι ενιαία με μικρές κατά τόπους παραλλαγές, εκτός από ορισμένα νησιά του Αιγαίου, σχετ. βλ. Ν. Κ. Μουτσόπουλος, «Συμβολή στην τυπολογία της

δύο κτίρια, το ένα στο οξυγώνιο οικόπεδο της περιοχής Αγ. Σοφίας Αχρίδας (εικ. 37) και το άλλο σε οξυγώνιο οικόπεδο στη Σαφράμπολη του Πόντου (περιοχή Παφλαγονίας) (εικ. 38). Τα δύο αυτά κτίρια, τα οποία διαφέρουν μόνο ως προς τη μορφολογία του αετώματος της στέγης, χαρακτηρίζονται από επάλληλα τριγωνικά σαχνισιά, με τα οποία οι λαϊκοί τεχνίτες έδωσαν την ίδια λύση στο πρόβλημα του ορθογωνισμού των κτιρίων και της διαμόρφωσης των όψεων σε οικόπεδα με ιδιαίτερα «δύσκολο» σχήμα<sup>110</sup>. Η μεγάλη αυτή ομοιότητα των δύο σπιτιών που βρίσκονται σε δύο τόσο μακρινές μεταξύ τους πόλεις της ίδιας όμως αυτοκρατορίας (της οθωμανικής και της προγενέστερης βυζαντινής), μαρτυρεί τις αλληλεπιδράσεις που διαμόρφωσαν την κοινή αρχιτεκτονική κληρονομιά Βαλκανίων και Μικράς Ασίας. Έτσι η διατυπωμένη άποψη στη γιουγκοσλαβική βιβλιογραφία ότι η Αχρίδα είναι «τυπική περίπτωση που συνδυάζει ανατολικά, μεσογειακά και τοπικά πολιτιστικά στοιχεία»<sup>111</sup>, θα μπορούσε να αντικατασταθεί, ειδικά για την περίπτωση των οικιών της πόλης, με τη φράση ότι «η Αχρίδα είναι τυπική περίπτωση πόλης της οθωμανικής περιόδου, με όλα τα χαρακτηριστικά της αρχιτεκτονικής και της πολεοδομίας που κυριαρχούν στον γεωγραφικό χώρο της πρώην οθωμανικής αυτοκρατορίας, που εκτείνεται από την Αδριατική θάλασσα μέχρι την ανατολική Μικρά Ασία και από τη Μεσόγειο μέχρι τον Δούναβη».

Πρόκειται συνεπώς για μια «*makedonska narodna architectura*»<sup>112</sup> όχι με την εθνική έννοια του όρου (δηλ. ότι είναι η αρχιτεκτονική κληρονομιά που διαμόρφωσε ένα συγκεκριμένο έθνος), αλλά μόνο με την έννοια της αρχιτεκτονικής μιας γεωγραφικής ενότητας, η οποία εντάσσεται σε μια ευρύτερη περιοχή με κοινά χαρακτηριστικά. Και από την άποψη αυτή η αρχιτεκτονική της Αχρίδας και της ευρύτερης περιοχής ανήκει στην κλασική μορφή της κοινής παραδοσιακής αρχιτεκτονικής που διαμόρφωσαν οι λαοί της οθωμανικής αυτοκρατορίας, η οποία και στην περίπτωση του χώρου της ΠΓΔΜ, έχει την προέλευσή της στον προϋπάρχοντα της τουρκοκρατίας βυζαντινό πολιτισμό<sup>113</sup>. Συνεπώς η μεγάλη γεωγραφική διασπορά των ιδιαίτερων αρχιτεκτο-

βορειοελλαδικής κατοικίας», στο *Πρακτικά Β΄ Συμποσίου Λαογραφίας* (Κομοτηνή 19-22/3/1975), Ίδρυμα Μελετών Χερσονήσου Αίμου, Θεσσαλονίκη 1976, σ. 295.

110. Ο Τούρκος ερευνητής της παραδοσιακής αρχιτεκτονικής της περιοχής Reha Günay σημειώνει ότι πρόκειται για «houses that occupy corners that are richly shaped as if by sulptor» (R. Günay, «Safranbolu houses as an example of the turkish domestic architecture», *Αριθμός: Τιμητικός Τόμος στον Καθηγητή Ν. Κ. Μουτσόπουλο*, Αριστοτέλειο Πανεπιστήμιο Θεσσαλονίκης - Πολυτεχνική Σχολή - Τμήμα Αρχιτεκτόνων, τ. Β΄, Θεσσαλονίκη 1991, σ. 769).

111. D. St. Pavlović, *ό.π.*, σ. 205.

112. S. Tomosky, *Makedonska Narodna Architectura*, Skopje 1960.

113. Ο καθηγητής του Πολυτεχνείου Σκοπίων Sotir Tomosky υποστηρίζει ότι οι ρίζες της λαϊκής αρχιτεκτονικής της ΠΓΔΜ βασίζονται στην ελληνική και βυζαντινή αρχιτεκτονική, καθώς αναφέρει ο καθηγητής Μουτσόπουλος, *Η Αρχιτεκτονική Προεξοχή, ό.π.*, σ. 135. Πβλ. και Ν. Μουτσόπουλος, «Κουδαραίοι Μακεδόνες και Ηπειρώτες μαϊστορες, οι πρόδρομοι των πρώτων

νικών χαρακτηριστικών της Αχρίδας στον χώρο των Βαλκανίων και της Μικράς Ασίας επιβεβαιώνει την ύπαρξη μιας και ενιαίας κοσμικής αρχιτεκτονικής τεχνοτροπίας στον χώρο της οθωμανικής αυτοκρατορίας, την οποία οι ξενιτευόμενοι οικοδόμοι (μαστόροι) μετέφεραν, κυρίως από την Κωνσταντινούπολη, προς τα πέρατα της επικράτειας<sup>114</sup>. Πρόκειται για τις κοινές ρίζες της μεταβυζαντινής αρχιτεκτονικής των Βαλκανίων και της Μικράς Ασίας που ακολουθούν τα βυζαντινά πρότυπα, τα οποία συνέχισαν την ελληνορωμαϊκή αρχιτεκτονική παράδοση.

ΓΕΩΡΓΙΟΣ Π. ΤΣΟΤΣΟΣ

---

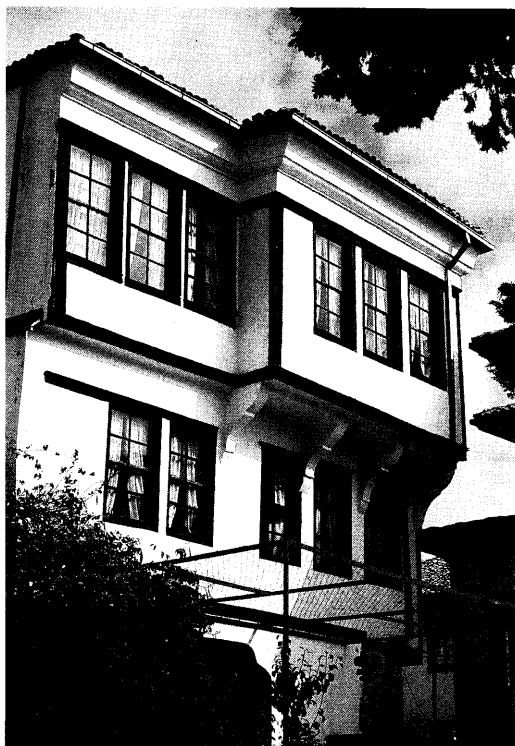
Ελλήνων τεχνικών επιστημόνων», *Πρώτοι Έλληνες Τεχνικοί Επιστήμονες Περιόδου Απελευθέρωσης* (επιμ. Π. Κυριαζής - Μ. Νικολινάκος), Τεχνικό Επιμελητήριο Ελλάδος, Αθήνα 1976, σ. 449, όπου και το απόσπασμα από το Tomosky, *ό.π.*, σ. 81.

114. Μουτσόπουλος, *Η Αρχιτεκτονική Προέξοχή, ό.π.*, σσ. 140-143. Για τον ρόλο που είχε η πρωτεύουσα Κωνσταντινούπολη ως εκπολιτιστικό κέντρο και ως σταυροδρόμι στο οποίο συναντώνταν οι επιρροές από τη Βαλκανική και τη Μ. Ασία, βλ. Hél. Ahrweiler, «Istanbul, carrefour des routes continentales et maritimes aux XV<sup>e</sup>-XIX<sup>e</sup> siècles», *Byzance, les pays et les territoires*, London 1976, σσ. ν, 9-26.





*Εικ. 1. Άποψη της παραδοσιακής συνοικίας της Αχρίδας στην παραλία κάτω από το μεσαιωνικό κάστρο (φωτ. του συγγραφέα, 1986).*



*Εικ. 2. Αχρίδα: αρχιτεκτονική προέξοχη - σαχινσί (φωτ. του συγγραφέα, 1999).*



Ειχ. 3. Μαυροβό, περιοχή Μιάκων (Mijaci): πνργόσπιτα με αρχιτεκτονική προεξοχή (πηγή: D. St. Pavlonić, «Γιοιγζουλαβία», Βαλζανιζή Παραδοσιακή Αρχιτεκτονική, εκδ. Μέλισσα, Αθήνα 1993, σ. 202).



Ειχ. 4. Καστοριά, βόρεια παραλία: τριώροφο σπίτι με δύο συμμετρικά σαχισιά (φωτ. του συγγραφέα, 1991).



*Εικ. 5. Γκαλιονίτς, περιοχή Μιάτσιον (Mijaci): τριώροφο πυρρόσπιτο χωρίς σαχνισί (πηγή: D. St. Ρανλονιέ, «Γιουγκοσλαβία», Βαλκανική Παραδοσιακή Αρχιτεκτονική, εκδ. Μέλισσα, Αθήνα 1993, σ. 203).*



*Εικ. 6. Καστοριά, νότια παραλία: τριώροφο σπίτι με πυρροειδή διαμόρφωση χωρίς σαχνισί (φωτ. του συγγραφέα, 1995).*



Εικ. 7. Αχρίδα: η πρόσοψη του αρχοντικού Ρόμπη - μουσείου Robaj (φωτ. του συγγραφέα, 1986).



Εικ. 8. Το ιστορικό δρομάκι της Αχρίδας μπροστά από το αρχοντικό Ρόμπη. Γαλλική καρτ-ποστάλ από το πρώτο τέταρτο του 20ού αιώνα (από το αρχείο του συγγραφέα).



*Ειζ. 9. Αζοίδα:  
το δρομάκι  
μπροστά από  
το αρχοντικό  
Ρόμπη στη σύγ-  
χρονη εποχή  
(φωτ. του συγ-  
γραφέα, 1986).*



*Ειζ. 10.  
Καστοριά: αρι-  
στερά το αρχον-  
τικό Νεράντζη-  
Αϊβάζη και δε-  
ξιότερα στη συνέ-  
χειά του σπίτι με  
σαχισί και κα-  
μπυλότητα στο  
γείσο της στέγης  
(φωτ. του συγ-  
γραφέα, 1989).*



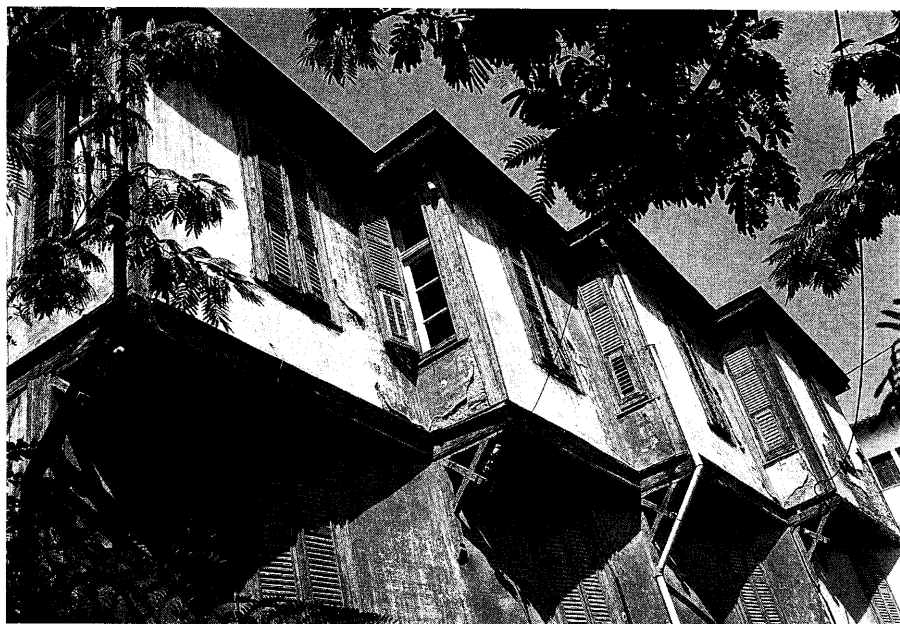
Εικ. 11. Καστοριά: αχρονιτικό αδιέγαυον Εμμαινουήλ με τριγωνικά σαχγισιά (φωτ. του συγγραφέα, 1995).



Εικ. 12. Βελβεντό Κοζάνης: σπίτι με τριγωνικό σαχγισί, η προβολή του οποίου στο έδαφος σχηματίζει γωνία με την οικοδομική γραμμή (φωτ. του συγγραφέα, 1987).



*Εικ. 13. Νάουσα: σπίτι με τριγωνικά σαχισιά (φωτ. του συγγραφέα, 1996).*



*Εικ. 14. Άνω Πόλη Θεσσαλονίκης: τριγωνικές προεξοχές σε σπίτι στην πλατεία Καλλιθέας (φωτ. του συγγραφέα, 1995).*

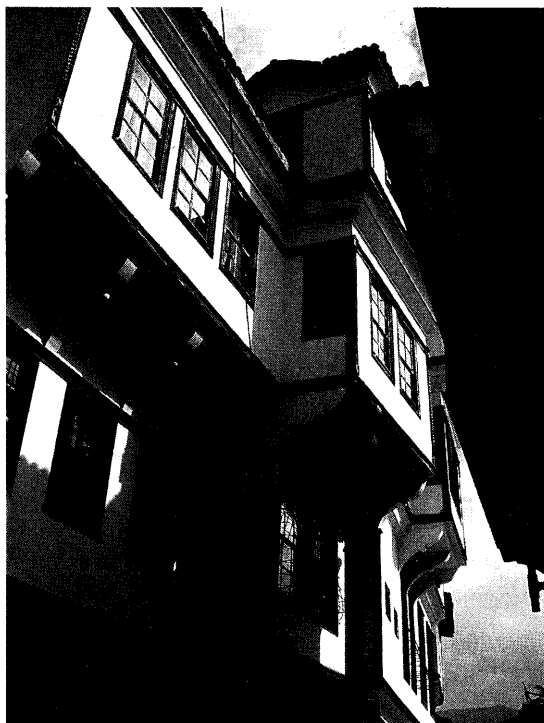


Εικ. 15. Αghia Χαλκιδικής: σπίτι Παπαβαράνου με τριγωνικές προεξοχές (φωτ. του συγγραφέα, 1993).



Εικ. 16. Αχρίδα: άποψη του αghοντικού Ρόμπη. Διακρίνονται τα επάλληλα σαχμισιά της νότιας πτέρυγας του κτιρίου (φωτ. του συγγραφέα, 1999).





*Ειχ. 17. Αζοίδα:  
άποψη του αωχοντι-  
ζού Ρόμπη.  
Λιαζρίνοντα τα  
επάλληλα σαχνισιά  
της βόρειας πτέρυ-  
γας του κτιρίου  
(φωτ. του συγγρα-  
φέα, 1999).*



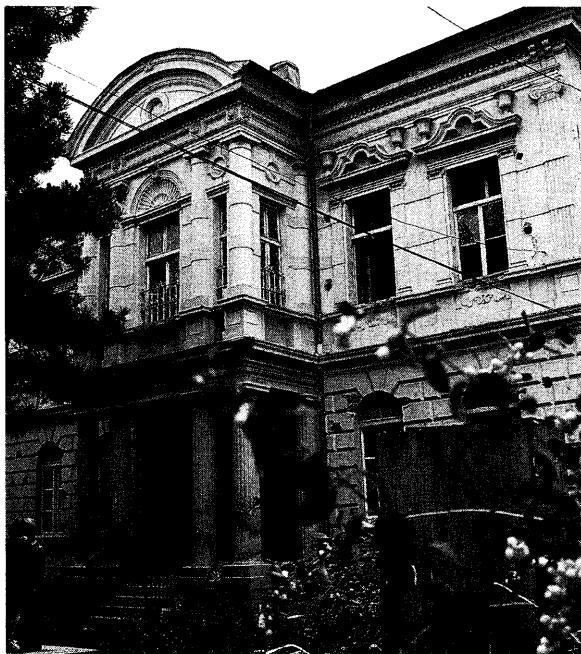
*Ειχ. 18. Αγία Σωτήρα Βοΐου: επάλληλα σαχνισιά (φωτ. του συγγραφέα, 1991).*



Εικ. 19. Ανω Πόλη Θεσσαλονίκης: επάλληλα σαχνισιά στην οδό Δημ. Πολιορκητή (φωτ. του συγγραφέα, 1996).



Εικ. 20. Αζοίδα, αρχοντικό Ρόμπη: καμπύλο αέτωμα και επάλληλα σαχνισιά (φωτ. του συγγραφέα, 1999).



*Εικ. 21. Μοναστήρι: καμπύλο αέτωμα (φωτ. του συγγραφέα, 1999).*



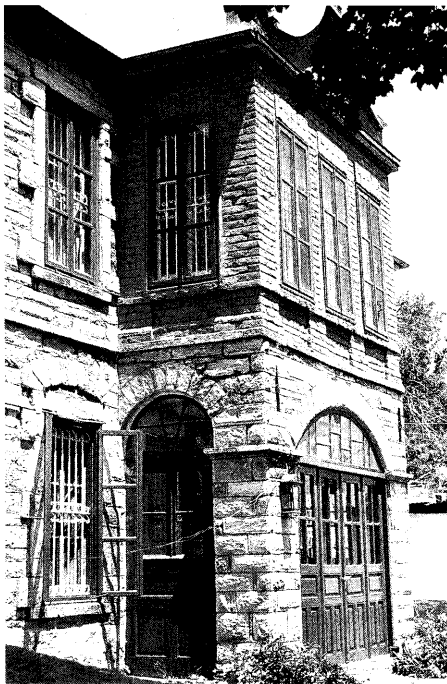
*Εικ. 22. Σιδηρόκαστρο: καμπύλο αέτωμα (φωτ. του συγγραφέα, 1992).*



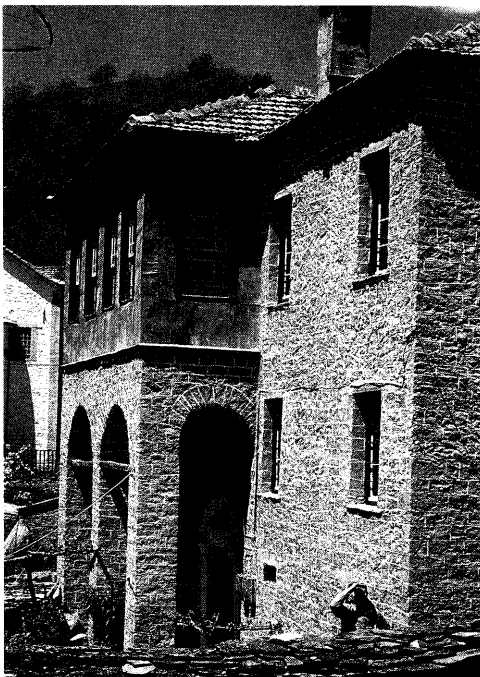
Ειχ. 23. Άνω Πόλη Θεσσαλονίκης: χαμτύλο αέτωμα στην οδό Ηροδότου (φωτ. του συγγραφέα, 1996).



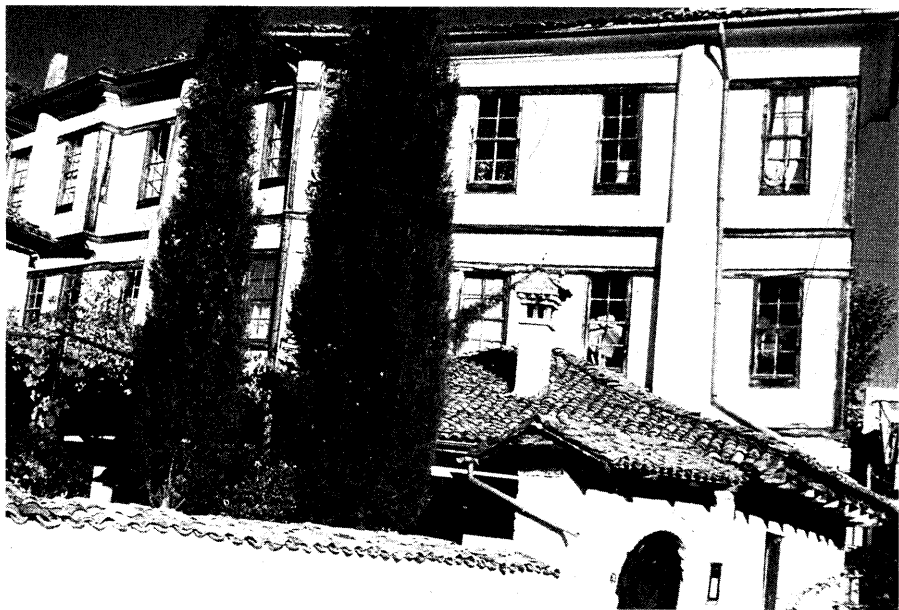
Ειχ. 24. Αχρίδα: πέτρινοι πεσσοί που συνδέονται με τόξα (φωτ. του συγγραφέα).



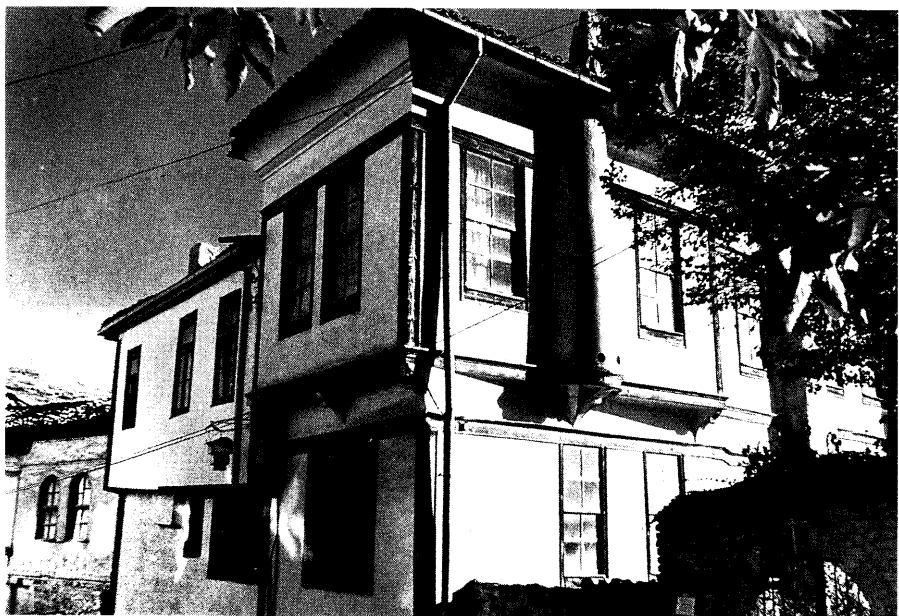
*Εικ. 25. Νυμφαίο  
Φλώρινας:  
πέτρινα τόξα  
(φωτ. του  
συγγραφέα,  
1994).*



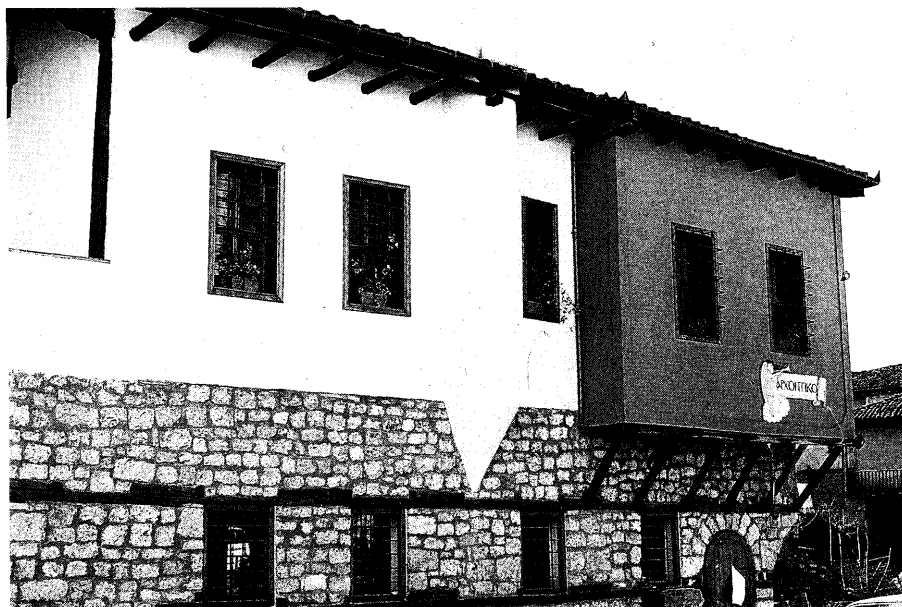
*Εικ. 26. Αγία  
Σωτήρα  
Βοϊοί: πέτρι-  
να τόξα (φωτ.  
του συγγρα-  
φέα, 1991).*



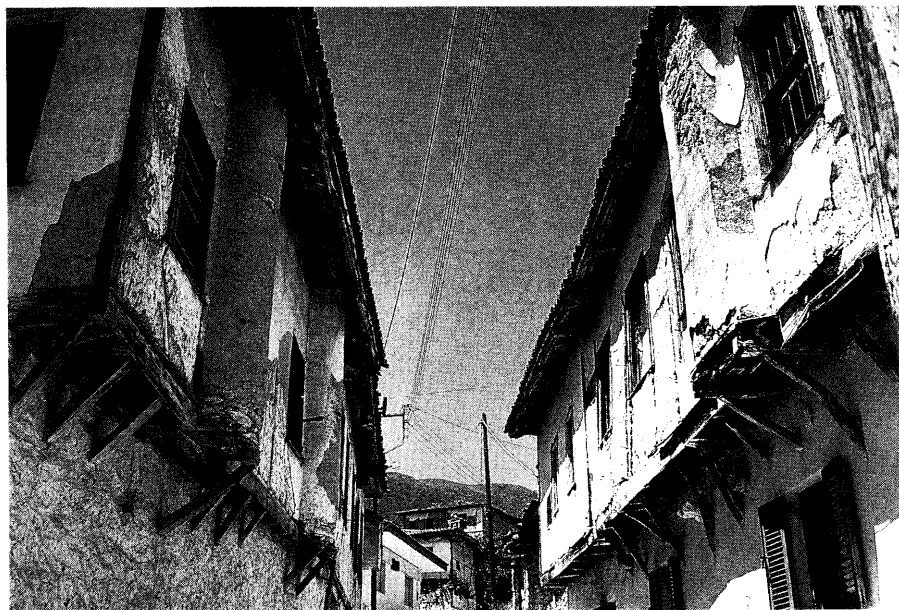
Ειχ. 27. Αχρίδα: χτίριο στον Αγ. Νικόλαο Γηροζομείου (φωτ. του συγγραφέα, 1986).



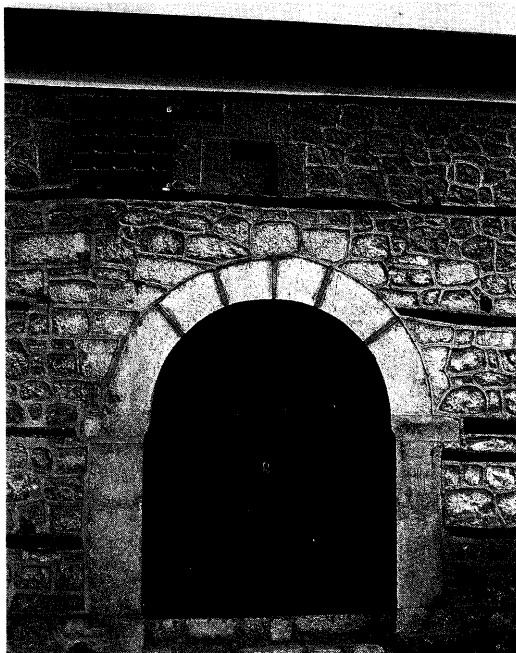
Ειχ. 28. Αχρίδα: κυλινδρική προεξοχή τζακιού στον εξωτερικό τοίχο (φωτ. του συγγραφέα, 1986).



*Εικ. 29. Βέροια: προεξοχή τζακιού (φωτ. του συγγραφέα, 1997).*



*Εικ. 30. Καλλιθέα Λορέμιας: προεξοχές τζακιών (φωτ. του συγγραφέα, 1995).*



Εικ. 31. Αχρίδα: η είσοδος στο αρχοντικό Ρόμπη (φωτ. του συγγραφέα, 1999).



Εικ. 32. Αχρίδα: η πύλη του φρουρίου (φωτ. του συγγραφέα, 1999).





*Ειχ. 33. Καστοριά:  
η είσοδος στο αρχοντικό Μπασιόρα  
(φωτ. του συγγραφέα,  
1994).*



*Ειχ. 34. Μοναστήρι: νεοκλασικό πτίγιο (φωτ. του συγγραφέα, 1999).*



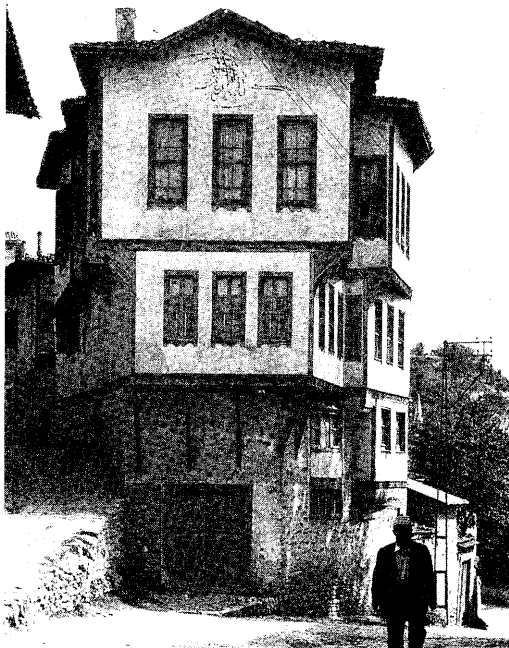
Ειχ. 35. Μοναστήρι: ζτίριο στο εμπορικό κέντρο της πόλης (φωτ. του συγγραφέα, 1999).



Ειχ. 36. Κρούσοφο: παραδοσιακό σπίτι με στοιχεία εκλεχτισμού (φωτ. του συγγραφέα, 1988).



*Ειχ. 37. Αζοίδα:  
σπίτι σε οξεία  
γωνία δρόμων με  
τριγωνικές προε-  
ξοχές και ζαμπύ-  
λο αέτωμα (φωτ.  
του συγγραφέα,  
1986).*



*Ειχ. 38. Σαφράμπολη  
Πόντου: σπίτι σε οξεία γω-  
νία δρόμων με τριγωνικές  
προεξοχές (πηγή: Reha  
Günay, «Safranbolu houses  
as an example of the  
turkish domestic  
architecture». Αρμύς:  
Τιμητικός Τόμος στον  
Καθηγητή Ν. Κ.  
Μουτσόπουλο για τα 25  
χρόνια Πνευματικής του  
Προσφοράς στο  
Πανεπιστήμιο, Α.Π.Θ. -  
Πολυτεχνική Σχολή - Τμ.  
Αρχιτεκτόνων, τ. Β',  
Θεσσαλονίκη 1990, σ. 769).*