

ΠΑΡΑΤΗΡΗΣΕΙΣ ΣΤΗΝ ΟΙΚΟΔΟΜΙΚΗ ΙΣΤΟΡΙΑ ΚΑΙ ΤΗΝ ΟΧΥΦΩΣΗ ΤΗΣ Μ. ΔΙΟΝΥΣΙΟΥ ΑΓ. ΟΡΟΥΣ ΚΑΤΑ ΤΟ 16ο ΑΙΩΝΑ

1. *Ίστορικά στοιχεία*

Ή από τή μελέτη τῶν γραπτῶν πηγῶν προκύπτει τὸ παρακάτω γενικό διάγραμμα ἱστορίας τῶν κτιρίων τῆς Μ. Διονυσίου ἀπὸ τὴν ἐποχὴ τῆς ἴδρυσῆς της:

Στὴν περίοδο 1356-1362 (πάντως πρὶν τὸ 1366) ὁ Ὅσιος Διονύσιος ἴδρυσεν τὸ πρῶτο κτίριο στὴ θέση τῆς σημερινῆς μονῆς: ἓνα πύργο μὲ διαστάσεις περίπου $5,50 \times 5,50 \times 19,70$ μέτρα. Στὴ συνέχεια πέτυχε χρηματικὴ ἐνίσχυση ἀπὸ τὸν αὐτοκράτορα τῆς Τραπεζούντας Ἀλέξιο Γ' γιὰ νὰ κτίσει τὸ μοναστήρι καὶ στὰ 1377/8 εἶχε ἤδη συγκροτηθεῖ ὁ περίβολος, ποὺ περιλάμβανε ναό, κελιά, τράπεζα, περιμετρικὸ τεῖχος. Ἐπίσης, εἶχε ἐξασφαλιστεῖ ἡ παροχὴ νεροῦ μὲ ἓνα ξύλινο ὑδραγωγεῖο. Στὴν ἴδια περίοδο μαρτυρεῖται καὶ μία ἄλωση τῆς μονῆς ἀπὸ πειρατές¹.

Στὰ τελευταῖα χρόνια τοῦ 15ου ἢ στὰ πρῶτα χρόνια τοῦ 16ου αἰ. ἔγιναν κτιριακὲς ἐπεκτάσεις μὲ ἐξοδα τοῦ πατριάρχου τῆς Κωνσταντινούπολης Νήφωνα Β' (1486-1488, 1495-1498, 1502), ὅπως ἀναφέρεται σὲ ὑπόμνημα τοῦ Μάξιμου τοῦ Γραικοῦ, γραμμένο στὰ 1518-19².

Τὸ 1520 ἀνακατασκευάστηκε ὁ πύργος μὲ ἐξοδα τοῦ ἡγεμόνα τῆς Βλαχίας Νεάγκοι Μπασαράμπ³ καί, μαζί του πιθανότατα, ἔγινε ἓνας νέος, κτιστός, ὑδαταγωγός⁴.

1. Ν. Οἰκονομίδης, Actes de Dionysiou, Paris 1968, σ. 5, 11-12. Ὑπολείμματα τοῦ πύργου τῆς πρώτης αὐτῆς περιόδου ἴσως διατηροῦνται στὸ κατώτερο μέρος τῆς νότιας ὄψης τοῦ σημερινοῦ πύργου τῆς μονῆς.

2. Ν. V. Sinicyna, Poslanie Maksima Greca Vasiliyu III ob ustrojstve afonskih monastyrej 1518-1519 gg. «Vizantijskij Vremennik» 26 (1965) 131. Στὸ ὑπόμνημα σημειώνεται ὅτι ἡ μονὴ «στὴν ἀρχὴ δὲν ἦταν τόσο μεγάλη, ὅσο φαίνεται σήμερα, ἀλλὰ πιὸ μικρὴ· μετὰ ὅμως, στὶς μέρες μας, ἐπεκτάθηκε μὲ τὰ ἐξοδα τοῦ ἁγιοτάτου πατριάρχου Νήφωνα». Ἐπίσης ἀναφέρεται ὅτι εἶναι περιφραγμένη μὲ γερὰ τεῖχη καὶ ἔχει γύρω ἀπὸ τὴν ἐκκλησίαν «διόροφα καὶ τριόροφα κελιά» γιὰ τοὺς 95 ἀδελφούς.

3. Σύμφωνα μὲ τὴν ἐπιγραφή του. Βλ. G. Millet, J. Pargoire, L. Petit, Recueil des Inscriptions Chrétiennes de l'Athos, Paris 1904, σ. 171 (No 494).

4. Στὸν παλιὸ κώδικα τοῦ Τυπικοῦ τῆς μονῆς, fol. 288r (βλ. παρακάτω σ. 445, σημ. 4), ἀναφέρεται ὅτι ὁ Νεάγκοι ἐξόδεψε γιὰ τὴν κτίση τοῦ πύργου καὶ κτιστοῦ ὑδαταγωγοῦ. Βλ. παρακάτω στὸ κείμενο τὸ συσχετισμὸ τῶν δύο ἔργων: ἓνα ἀπὸ τὰ κανόνια τοῦ πύργου προβλήθηκε νὰ ἐλέγχει καὶ νὰ προστατεύει τὴ θέση ὅπου καὶ σήμερα βρίσκεται ἡ δεξαμενὴ.

Στις 25 Ὀκτωβρίου 1535 ἡ μονὴ καταστράφηκε ἀπὸ πυρκαγιά¹.

Τὸ 1545 ὁ ἡγεμόνας τῆς Μολδαβίας Πέτρος Ράρες, ἀφιερώνοντας ἕναν ἐπιτάφιο χαρακτήριζε τὴ μονὴ ὡς «τὸ νεόκτιστο μοναστήρι μας ποὺ βρῖσκειται στὸ ἅγιο ὄρος Ἐθως καὶ ὀνομάζεται Διονυσίου»², ἐνῶ τὸ 1547 ὀλοκληρώθηκε ἡ ἀνακατασκευὴ καὶ τοιχογράφισή τοῦ καθολικοῦ, μὲ ἐξοδα τοῦ ἴδιου, σύμφωνα μὲ τὴν κτιτορικὴ ἐπιγραφὴ τοῦ ναοῦ³. Στὸν παλιὸ κώδικα τοῦ τυπικοῦ τῆς μονῆς, ποὺ περιέχει ἕνα κατάλογο τῶν κτιτόρων καὶ τῶν ἔργων τους καὶ γράφηκε στὰ 1636⁴, ἀναφέρεται ὅτι ὁ ἴδιος ἡγεμόνας, ἐκτὸς ἀπὸ τὸ καθολικὸ ἔκτισε καὶ ὀλόκληρη τὴν ἀνατολικὴ πτέρυγα (τῆς εἰσόδου) «ἀπὸ τοῦ μαγειρείου ἕως τοῦ βαϊναρίου». Οἱ δύο αὐτοὶ χώροι ὀρίζουν καὶ σήμερα τὴν πτέρυγα, στὸ νότιο καὶ τὸ βόρειο ἄκρο τῆς, ἀντίστοιχα. Γιὰ τὰ ὑπόλοιπα κτίρια τοῦ περιβόλου τῆς μονῆς δὲν ἔχουμε πληροφορίες ὅσον ἀφορᾷ τὸ βαθμὸ τῆς καταστροφῆς τους ἀπὸ τὴν πυρκαγιὰ καὶ τῆς ἀνοικοδόμησής τους. Φαίνεται ὅμως ὅτι σ' αὐτὴ τὴν περίοδο τῆς ἀνασυγκρότησης ὑπῆρξαν καὶ ἄλλοι δωρητές⁵.

Στὰ χρόνια τῆς ἡγεμονίας τοῦ Ἀλέξανδρου Δ' Λαπουσνεάνου τῆς Μολδαβίας (1552-1561 καὶ 1564-1568) καὶ τῆς συζύγου του Ρωζάνδρας (ποὺ πέθανε τὸ 1569)⁶, ἀποδίδεται ἀπὸ τὸ τυπικὸ τῆς μονῆς ἡ κατασκευὴ τοῦ νο-

1. Τίς σχετικὲς πηγὲς βλ. στοῦ Ν. Οἰκονομιδῆς, ὁ.π., σ. 19, σημ. 60.

2. Σύμφωνα μὲ τὴν ἐπιγραφὴ τοῦ ἐπιτάφιου. Βλ. G. Millet, J. Pargoire, L. Petit, ὁ.π., σ. 167 (Νο 484).

3. Αὐτ., σελ. 158 (Νο 458).

4. Πρόκειται γιὰ τὸν κώδικα ἀρ. 64 τῆς βιβλιοθήκης τοῦ Καθολικοῦ τῆς μονῆς, χρονολογημένο ἀπὸ ἕνα ἐκτενὲς σημεῖωμα τοῦ κωδικογράφου ἱερομόναχου Ἰωάσαφ, ἔτους Ἰρμε, ἰνδ. η', ὀκτωβρίου κγ' (fol. 289r). Ὁ κατάλογος τῶν κτιτόρων βρῖσκεται στίς δύο ὄψεις τοῦ fol. 288, κάτω ἀπὸ τὸν τίτλο: «περὶ τῶν κτιτορικῶν ὀνομάτων ὧν μνημονεύομεν» καὶ περιέχει τίς σχετικὲς πληροφορίες μὲ τὴ σειρά ποὺ τίς δίνω στὸ κείμενο. Ὁ νέος κώδικας τοῦ Τυπικοῦ, ποὺ γράφηκε στὰ 1909 καὶ ἐκδόθηκε πρόσφατα, φωτοτυπημένο, ἀπὸ τὴ μονὴ, περιέλαβε αὐτὲς τίς πληροφορίες στίς σελίδες του 570-571, χωρὶς ὅμως νὰ παρακολουθεῖ παντοῦ πιστὰ τὸ παλιότερο κείμενο. Εὐχαριστῶ καὶ ἀπὸ ἐδῶ τὸν ἡγούμενο τῆς Μ. Διονυσίου, γέροντα Χαράλαμπο, γιὰ τὴν ἀδειά του νὰ συμβουλευτῶ τὸν παλιὸ κώδικα τοῦ Τυπικοῦ.

5. Ὅπως δείχνει π.χ. μιὰ ἐπιγραφὴ ἐντοιχισμένη στὸ ἐξωτερικὸ πρόσωπο τοῦ τοῖχου, στὰ βόρεια τῆς εἰσόδου τοῦ παρεκκλησιοῦ τῶν Ἀγ. Ἀναργύρων: +ΑΝΪΓΕΡΘΗ

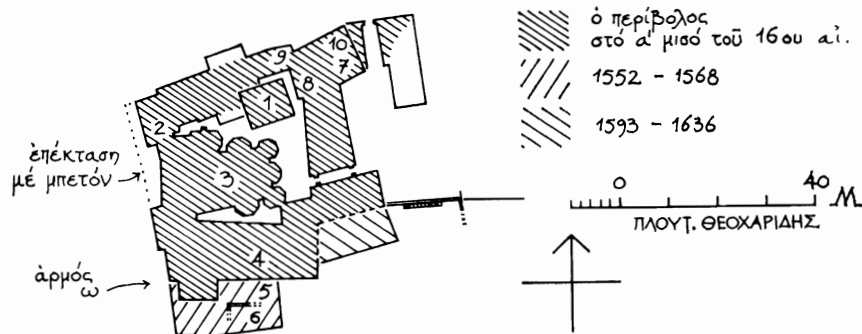
ὈΝΑΟΪΩΤΩΣΕΚ / ΒΑΘΡΧ:ΔΙΛΑΞΕΟΔΧ • ΤΧΘΕΟΦΙΛΕΞΑ / ΤΧΕΠΙΣΚΟΠΗΚΥΡΧ-

ΜΑΚΑΡΙΪΧ + ΤΗΣΕΠΙ/ΣΚΟΠΗΧΡΧΜΑΝΟΥ•ΛΙΩΝΙΑΗΜΝΗ / ΜΗΝΑΥΤΧ + ΕΤΟΥΣ ἸΝ'•.+ (=1541/2). Τὸ κείμενο τῆς ἐπιγραφῆς δημοσίευσε μὲ λάθη ὁ ἀρχιμ. Γαβριήλ, Ἡ ἐν Ἀγίῳ Ὁρει Ἱερὰ Μονὴ τοῦ Ἀγίου Διονυσίου, Ἀθήναι 1959, σ. 56.

6. Γ. Τσιόραν, Σχέσεις τῶν Ρουμανικῶν χωρῶν μετὰ τοῦ Ἐθως καὶ δὴ τῶν μονῶν Κουτλουμουσίου, Λαύρας, Δοχειαρίου καὶ Ἀγίου Παντελεήμονος ἢ τῶν Ρώσων, Athen 1938, σ. 228-229, 234.



Εικ. 1. Ἡ Μ. Διονυσίου ἀπὸ τὰ ΝΔ



Σχ. 1. Διάγραμμα τῆς μονῆς καὶ χρονικὴ τοποθέτηση κτιρίων: 1. Πύργος (ἀνακατασκευὴ 1520). 2. Παρεκκλήσι Ἁγ. Ἀναργύρων (1542). 3. Καθολικό (ἀνακατασκευὴ καὶ τοιχογράφηση 1547). 4. Βόρειος χῶρος Τράπεζας. 5. Νότιος χῶρος Τράπεζας (τοιχογράφηση καὶ «βελτίωση» 1603). 6. Σὲ κατώτερη στάθμη, παρεκκλήσι Ἁγ. Ἰωάννη τοῦ Θεολόγου (τοιχογράφηση 1608 καὶ 1615). 7. Παρεκκλήσι Ἁγ. Γεωργίου (τοιχογράφηση 1609). 8. Παρεκκλήσι Ἁγ. Ἰωάννη Χρυσοστόμου (τοιχογράφηση 1695;). 9. Θέση κατεστραμμένου παρεκκλησιοῦ Ἁγ. Πάντων (τοιχογράφηση (16ου-17ου αἰ.)). 10. Παρεκκλήσι Ἁγ. Νήφωνος (1782). Τὸ περίγραμμα τοῦ κτιριακοῦ συγκροτήματος βασίζεται σὲ τοπογραφικὸ τοῦ Π. Μ. Μυλωνᾶ, Ἡ Ἀρχιτεκτονικὴ τοῦ Ἁγίου Ὁρους, «Νέα Ἑστία» 74, τεύχος 875, Χριστούγεννα 1963, πίν. 2.

σοκομείου και τής τράπεζας¹. Πραγματικά, οί χώροι του νοσοκομείου και ο νότιος χώρος τής τράπεζας (ή όποία έχει σε άκτοψη σχήμα Τ)² είναι ένταγμένοι σ' ένα κτίριο στη νοτιοδυτική γωνία τής μονής, που χωρίζεται με κατακόρυφους άρμους από τον κύριο όγκο της.

Τέλος, τó τυπικό άποδίδει στην κατοπινή περίοδο, μέχρι τó 1636, τήν κτίση του δοχείου (που βρίσκεται επίσης σε πρόσθετο κτίριο, στη νοτιοανατολική γωνία του περιβόλου) και του άρσανά: τó δοχείο κτίστηκε με έξοδα των αδελφών Μπόιου και Λαζάρου, που κατάγονταν από τó χωριό Πιάβιτζα και κατοικούσαν στον Ίσβορο, ενώ ο άρσανάς με έξοδα των αδελφών Μανουήλ και Θωμά από τις Σέρρες.

Όπως γράφει ο άρχιμανδρίτης Γαβριήλ³, ή μονή δέν ξανακάηκε μετά τó 1535 και, στους υπόλοιπους αιώνες μέχρι σήμερα, φαίνεται ότι δέν έγιναν σοβαρές επεμβάσεις στο κτιριακό συγκρότημά της εκτός από δύο άλλεπάλληλες στη βορειοδυτική γωνία: τήν ανακατασκευή των άνωτερων όρφων της (άρχονταρίκι) στα 1876⁴ και μία μεταπολεμική επέκταση σε ύψος και προς τά έξω, που έγινε με σκελετό από μπετόν.

Αύτ ή μελέτη επιχειρεί μιá πρώτη (προανασκαφική) προσέγγιση στην οικοδομική ιστορία όρισμένων από τά κτίρια που είδαμε παραπάνω, με στόχο νά επιβεβαιώσει ή νά προσδιορίσει τή χρονολόγησή τους με άρχαιολογικά δεδομένα. Στη συνέχεια δίνει ένα γενικό διάγραμμα για τήν δχύρωση τής μονής στο 16ο αί., όπως μπορεί νά όριστεί με τά ως τώρα γνωστά στοιχεία.

1. Πρβλ. Ί. Κομνηνός, Προσκυνητάριον του Άγίου Όρους του Άθωνος, Έν Άθήναις 1890, σ. 53. Η πρώτη έκδοση του Προσκυνητάριου έγινε τó 1701 και φαίνεται ότι ο Κομνηνός χρησιμοποίησε τις σχετικές πληροφορίες του Τυπικού. Πρόσθεσε, όμως, στα έργα τής Δόμνας Ρωζάνδρας και τήν τοιχογράφηση τής τράπεζας. Επίσης, είναι λανθασμένη ή χρονολογία που δίνει για τήν ιστόρηση του καθολικού, 1580 αντί του σωστού 1547. Ό Γ. Σμυρνάκης (Τό Άγιον Όρος, Έν Άθήναις 1903, σ. 509). προσθέτει ότι, τó νοσοκομείο κτίστηκε στα 1542, χρονολογία που ίσως σχετίζεται με μιá πληροφορία (του Σιμωνίδη); για τήν κτίση τής τράπεζας, βλ. G. Millet, J. Pargoire, L. Petit, ό.π., σ. 170 (No 491). Για τή χρονολόγηση των δύο χώρων τής τράπεζας βλ. παρακάτω τις ένότητες 2 και 3 του κειμένου.

2. Ά. Κ. Όρλάνδος, Μοναστηριακή Άρχιτεκτονική, Άθήναι 1958, σ. 45, εικ. 54.

3. Άρχιμ. Γαβριήλ, ό.π., σ. 15.

4. Αύτόθι. Ό Γ. Σμυρνάκης, ό.π., σ. 509, δίνει τή χρονολογία 1882. Στην παλιά φωτογραφία τής εικ. 2, που μπορεί νά χρονολογηθεί περί τó 1870, δέν παρατηρείται καμιά σοβαρή διαφοροποίηση του συγκροτήματος από τή μορφή που είχε στα 1744 (σχέδιο Barskij, εικ. 12). Τó σχέδιο του Barskij προέρχεται από τήν έκδοση V. G. Barskij, Vtoroe posescenie sv. Afonskoj gory..., S. Peterburg 1887. Η φωτογραφία τής εικόνας 2 άνήκει σε μιá ομάδα παλιών φωτογραφιών από τó Άγ. Όρος, που σύντομα πρόκειται νά δημοσιεύσω.

2. Τὸ πρόσθετο κτίριο τῆς ΝΔ γωνίας

Ὅπως εἶπαμε, τὸ κτίριο αὐτὸ προσκολλήθηκε στὴ νότια πλευρὰ τοῦ κύριου ὄγκου τῆς μονῆς καὶ χωρίζεται ἀπ' αὐτὸν μὲ σαφεῖς κατακόρυφους ἀρμούς. Εἶναι ἐξαόροφο, ὀρίζεται μὲ τρεῖς ἰσχυροὺς περιμετρικοὺς τοίχους καὶ ἔχει ξυλόπηκτη ἐσωτερικὴ διαίρεση, ποὺ συνεργάζεται στατικά μὲ τέσ-



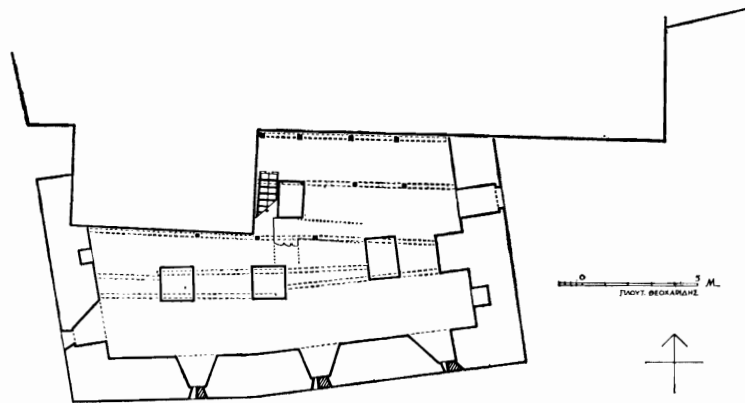
Εἰκ. 2. Ἀποψη τῆς Μ. Διονυσίου ἀπὸ τὰ ΝΔ, περὶ τὸ 1870

σερις κτιστοὺς πεσσούς (σχ. 2, 3). Οἱ τελευταῖοι χρησιμεύουν κύρια ὡς ὑποδομὴ γιὰ τὴ θολοδομία τοῦ παρεκκλησιοῦ τοῦ Ἁγ. Ἰωάννη τοῦ Θεολόγου στὴν τέταρτη στάθμη καὶ τοῦ δυτικοῦ τοίχου τοῦ νότιου χώρου τῆς τράπεζας¹. Ὁλόκληρο τὸ παραπάνω φέρον στατικό σύστημα φαίνεται ὅτι εἶναι ἔργο μιᾶς οἰκοδομικῆς περιόδου, ὅπως δείχνουν τὰ κοινὰ ὑλικά δομῆς στοὺς ἐξωτερικοὺς τοίχους καὶ τοὺς πεσσούς, ἡ ἐνιαία κατασκευαστικὴ ἀντίληψη ποὺ διατρέχει τὶς ξύλινες φέρουσες κατασκευές τοῦ ἐσωτερικοῦ, καθὼς καὶ ἡ ὀργανικὴ σύνδεση τῶν τελευταίων μὲ τοὺς κτιστοὺς πεσσούς καὶ μὲ τὶς ξυλοδεσιές τῶν ἐξωτερικῶν τοίχων². Στὶς δύο κατώτερες στάθμες,

1. Λεπτές ρηγματώσεις ποὺ διακρίνονται στὴν τοιχογραφημένη ἐπιφάνεια αὐτοῦ τοῦ τοίχου, δηλώνουν ὅτι ὁ τελευταῖος περιέχει μιὰ τοξωτὴ πεσσοστοιχία μὲ μετρικὰ στοιχεῖα ποὺ ἀντιστοιχοῦν, χοντρικά, σ τὶς ὑποκείμενες διατάξεις.

2. Οἱ δύο κατώτερες στάθμες τοῦ κτίριου δὲν εἶχαν ἀπὸ τὴν ἀρχὴ ἐξῶστες, ἐκτὸς ἀπὸ ἓνα μικρὸ, ξύλινο, στὴ νότια ὄψη τῆς δεύτερης στάθμης (βλ. σχ. 3). Στὴν τρίτη

ὅπου ὁ χώρος εἶναι ἐνιαῖος, χωρίς διαχωριστικούς τοίχους¹, φαίνεται καθαρά ἡ διάταξη τῶν ξύλινων στύλων τοῦ σκελετοῦ σὲ τέσσερις συστοιχίες ποῦ διατρέχουν τὸ κτίριο κατὰ τὸ μήκος του². Αὐτοὶ οἱ στύλοι (ἐκτὸς ἀπὸ ἐλάχιστους, ποῦ σαφῶς ἀνήκουν σὲ μεταγενέστερες ἐπισκευές) ἔχουν κοινὰ κατασκευαστικὰ χαρακτηριστικὰ καὶ φέρουν κιονόκρανα τοῦ ἴδιου τύπου



Σχ. 2. Κάτοψη τῆς α' στάθμης τοῦ πρόσθετου ΝΔ κτίριου

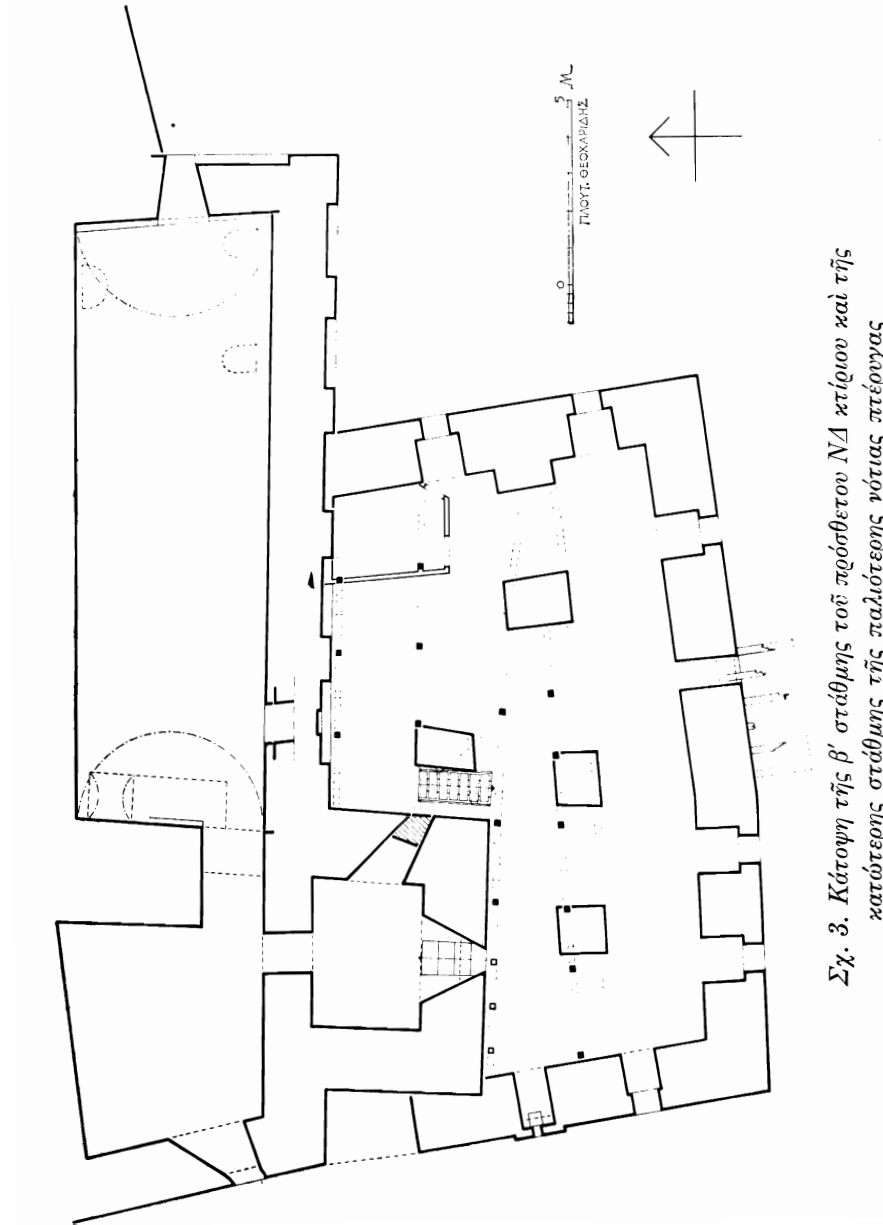
(εἰκ. 3, σχ. 7β). Τὰ ἴδια χαρακτηριστικὰ διακρίνονται στοὺς ὑπερκείμενους ὀρόφους, σὲ ὅσα μέρη οἱ στύλοι καὶ τὰ κιονόκρανά τους εἶναι ὁρατά.

Τὰ στοιχεῖα ποῦ ἔχουμε, πρὸς τὸ παρὸν τουλάχιστο, γιὰ νὰ τοποθετή-

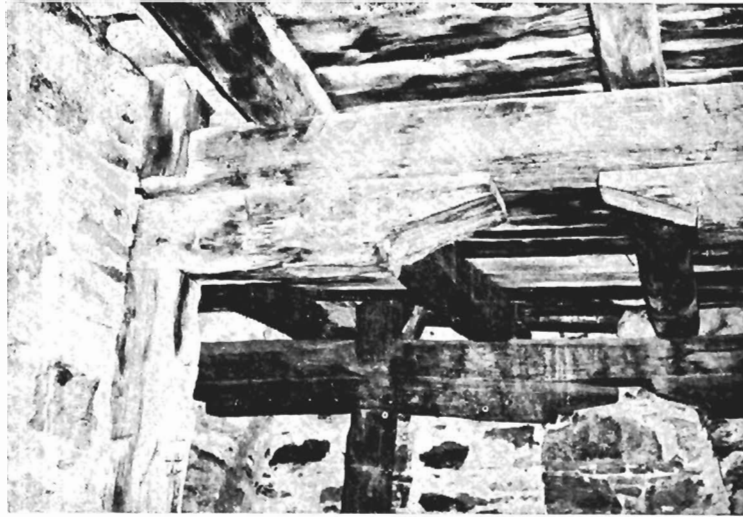
στάθμη διατηροῦνται ὑπολείμματα ἀπὸ ἀρχικὲς ξύλινες κατασκευές ποῦ πρόβαλαν ἀπὸ τοὺς τοίχους τοῦ κτίριου καὶ ὑποστηρίζονταν μὲ λοξές ἀντηρίδες. Παρόμοιες ξύλινες κατασκευές ἐκτείνονταν, πιθανότατα, σ' ὄλο τὸ ὑπόλοιπο ὕψος τοῦ κτίριου, ὅπως τουλάχιστον μαρτυροῦν τὰ ἀποτυπώματα ἀπὸ ἀρχικὰ ὀριζόντια ξύλινα δοκάρια ποῦ πρόβαλαν ἔξω ἀπὸ τὴ ΝΔ γωνία, στὸ πάτωμα τοῦ ἀνώτατου ὀροφου. Τὰ σχετικὰ στοιχεῖα εἶχα τὴν εὐκαιρία νὰ καταγράψω σὲ ὑπερηφανία μου ποῦ ἐγινε τὶς τελευταῖες μέρες τοῦ Αὐγούστου 1982, ἀμέσως μετὰ τὴν καθάρση ὄλων τῶν ξύλινων ἐξωστῶν τῆς δυτικῆς πλευρᾶς, ποῦ ἐκτέλεσε ἡ μονή. Ἡ μορφή αὐτῶν τῶν κλειστῶν καὶ ἀνοιχτῶν ἐξωστῶν (ποῦ φαίνονται στὴν εἰκ. 1) εἶχε προκύψει μετὰ ἀπὸ διαδοχικὲς ἀνακατασκευές καὶ ἐπισκευές. Εἰδικότερη ἐργασία πάνω στὸ θέμα ἐτοιμάζει ὁ ἀρχιτέκτονας κ. Στ. Στεφάνου, στὰ πλαίσια τῆς μελέτης γιὰ τὴν ἀνακατασκευὴ τῶν ἐξωστῶν τῆς δυτικῆς πλευρᾶς τῆς μονῆς.

1. Μόνο ἓνα μικρὸ δωμάτιο σχηματίζεται στὴ ΒΑ γωνία τῆς δεύτερης στάθμης, καὶ αὐτὸ ὅμως φαίνεται μεταγενέστερη κατασκευή.

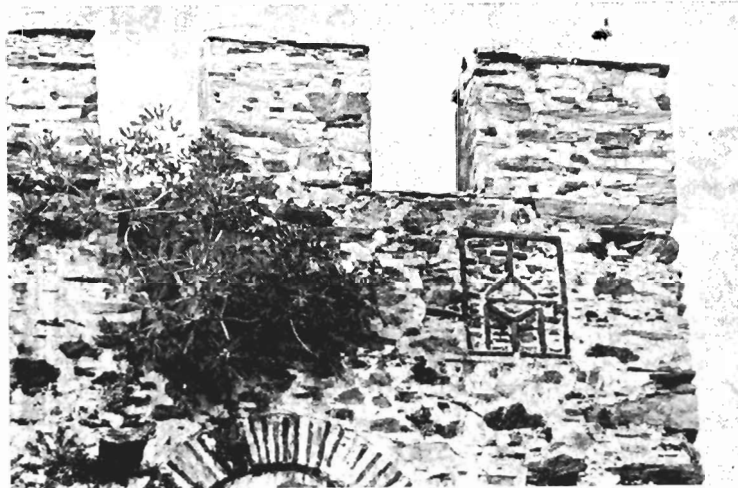
2. Εἶναι χαρακτηριστικὴ ἡ φροντίδα νὰ μὴ συνδεθοῦν στατικὰ τὰ ξύλινα πατώματα ποῦ πρόσθετου κτίριου μὲ τὴν παλιότερη νότια πτέρυγα τῆς μονῆς. Γι' αὐτὸ τὸ σκοπὸ τοποθετήθηκαν συστοιχίες στύλων σὲ ἐπαφή μὲ τὴ νότια ὄψη τῆς προϋπάρχουσας πτέρυγας, πάνω στὶς ὁποῖες ἐδράζονται οἱ βόρειες ἄκρες τῶν δοκῶν τῶν πατωμάτων.



Σχ. 3. Κάτοψη τής β' στάθμης τοῦ πρόσθετου Ν1 κτίριου καὶ τῆς κατώτερης στάθμης τῆς παλιότερης νότιας πτέρυγας



Είκ. 3. Ξύλινες κατασκευές στη β' στάθμη τοῦ πρόσθετου ΝΔ κτίριου



Είκ. 4. Κεραμοπλαστικό συμπλήγμα στη νότια ὄψη τοῦ πύργου

σουμε χρονικά την ίδρυση του πρόσθετου αυτού κτίριου, είναι τα παρακάτω:

1. Το γεγονός ότι έμπεριέχει στην ανώτατη στάθμη του το νότιο από τους δύο χώρους της τράπεζας της μονής, τοιχογραφημένο στα 1603¹. Επίσης έμπεριέχει (στην τέταρτη στάθμη) το παρεκκλήσι του Ἁγ. Ἰωάννη του Θεολόγου, τοιχογραφημένο στα 1608 και 1615². Το έτος 1603 είναι, λοιπόν, ένα σαφές *terminus ante quem* για την ίδρυση του κτιρίου.

2. Ἐνα έμμεσο στοιχείο είναι το κεραμοπλαστικό συμπίλημα της λέξης «Πρόδρομος», σχηματισμένο μέσα σε πλίνθινο πλαίσιο στο ανατολικό άκρο της νότιας όψης του κτιρίου, στη δεύτερη στάθμη. Ἐνα όμοιο συμπίλημα βρίσκεται στο ανατολικό άκρο της νότιας όψης, στην κορυφή του πύργου της μονής, κτισμένου στα 1520³ (εἰκ. 4).

3. Ἡ παρουσία τεσσάρων ανοιγμάτων για κανόνια στην κατώτερη στάθμη του κτιρίου⁴, καθώς και ἡ πιθανότατη διαπίστωση ότι ἡ ίδρυση της παλιότερης νότιας πτέρυγας δέν μπορεί και αὐτή να τοποθετηθεῖ πολύ πρὶν ἀπὸ τὸ έτος 1500 (βλ. παρακάτω), περιορίζουν την ίδρυση του πρόσθετου κτιρίου μέσα στο 16ο αἰώνα.

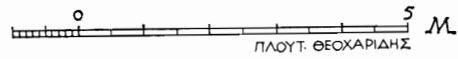
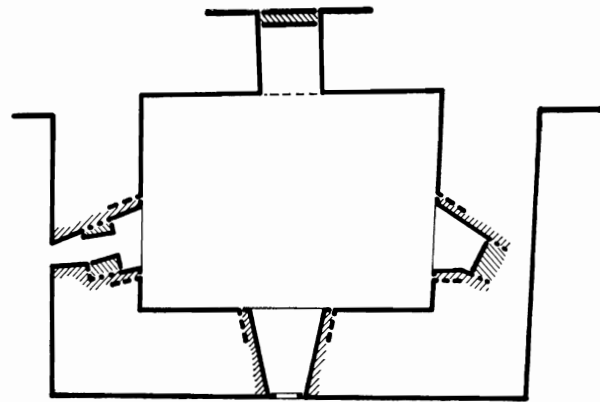
Φαίνεται, λοιπόν, ότι μπορούμε ἀνεπιφύλακτα να δεχτοῦμε ὡς κτίτορες τὸν Ἁλέξανδρο Δ΄ Λαπουσνεάνου και την Ρωξάνδρα, σύμφωνα με την πληροφορία του τυπικοῦ της μονής, πὸ ἄλλωστε βρίσκεται σχετικὰ κοντά, χρονικά, στα πράγματα και να χρονολογήσουμε τὸ κτίριο ἀνάμεσα στα

1. Σύμφωνα με γραπτή ἐπιγραφή. Βλ. G. Millet, J. Pargoire, L. Petit, ὁ.π., σ. 169 (No 491).

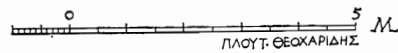
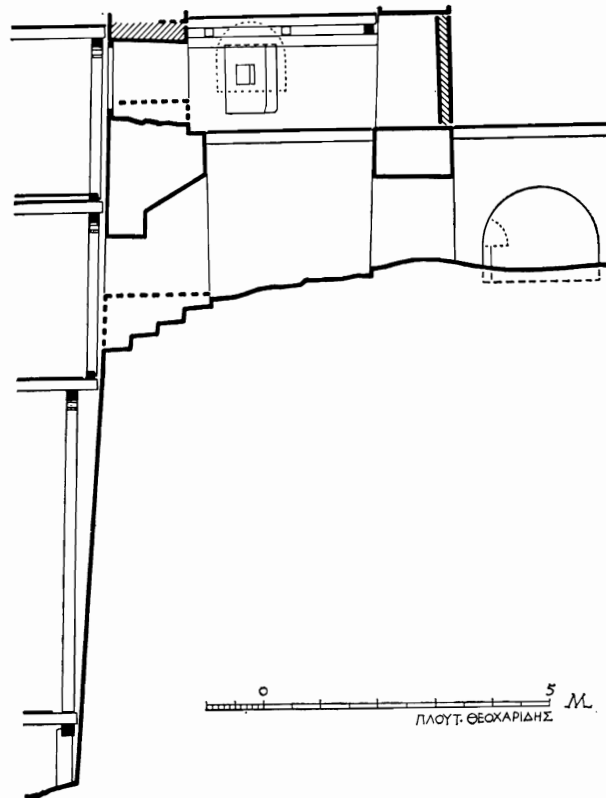
2. Τὸ 1608 ζωγραφίστηκε ὁ κυρίως ναὸς τοῦ παρεκκλησιοῦ, σύμφωνα με γραπτή ἐπιγραφή πάνω ἀπὸ τὸ τόξο τοῦ νότιου παράθυρου. Βλ. ἀρχιμ. Γ α β ρ ι ή λ, ὁ.π., σ. 51, ὅπου δίνεται (με λάθη και παραλείψεις) τὸ κείμενο της ἐπιγραφῆς. Τὸ 1615 ζωγραφίστηκε ὁ νάρθηκας, σύμφωνα με ἄλλη γραπτή ἐπιγραφή, πάνω ἀπὸ την εἴσοδο πρὸς τὸ ναὸ. Βλ. G. Millet, J. Pargoire, L. Petit, ὁ.π., σ. 169 (No 490).

3. Βλ. παραπάνω σ. 444, σημ. 3.

4. Στα 1744 ὁ Barskij σημειώνει στο ἀκριβές σχέδιό του ἕνα ἀπ' αὐτὰ τὰ κανόνια να προβάλλει ἀπὸ τὸ ἀνοιγμά του (ἐκεῖνο της δυτικῆς ὀψης, βλ. εἰκ. 5). Τὰ κανόνια αὐτῆς της στάθμης παρουσιάζονται και σε μιὰ χαλκογραφία τοῦ 1780, αὐτὴ τῆ φορά σε ἐλεύθερη και σχηματοποιημένη ἀπόδοση και με κάποια ὑπερβολή. Βλ. Π. Μ. Μ υ λ ω ν ἄ, Ὁ Ἁθως και τὰ μοναστηριακά του ἱδρύματα μέσ' ἀπὸ παλινές χαλκογραφίες και ἔργα τέχνης, Ἀθήνα 1963, σ.94-95. Ἡ τυπολογία και οἱ λεπτομέρειες κατασκευῆς και λειτουργίας τῶν εἰδικῶν ἀνοιγμάτων για κανόνια πὸ διατηροῦνται στα κτίρια τοῦ Ἁγίου Ὁρους παρουσιάζουν σημαντικό ἐνδιαφέρον. Σημειῶν ἔδῳ πρόχειρα τῆ σχέση τῶν ἀνοιγμάτων τοῦ ὑπόψη κτιρίου με τὰ λίγο παλιότερα (1534) στο παραθαλάσσιο φρούριο της Μ. Καρακάλλου. Βλ. για τὸ τελευταῖο, I. A. P a p a n g e l o s, J. T a v l a k i s, The Maritime Fort of Monastery Karakallou in Mt. Athos, «International Castles Institute, Bulletin» 35 (1980) 98-120, εἰκ. 6.



Σχ. 4. Κάτοψη τής β' στάθμης τοῦ ὀρθογωνικοῦ προμαχῶνα τής παλιότερης νότιας πτέρυγας



Σχ. 5. Τομή τοῦ ὀρθογωνικοῦ προμαχῶνα τής παλιότερης νότιας πτέρυγας

χρόνια 1552 και 1568. Ίδιαίτερη σημασία έχει τὸ γεγονός ὅτι αὐτὴ ἡ χρονολόγηση καλύπτει καὶ τὶς ξύλινες κατασκευές τοῦ φέροντα σκελετοῦ στὶς ὁποῖες ἀναφερθῆκαμε παραπάνω, γιατί, μὲ τὴ σειρά τους αὐτές, μποροῦν νὰ ἀποτελέσουν χρονολογικὰ στοιχεῖα γιὰ ἄλλα κτίρια τοῦ Ἁγίου Ὁρους¹.

3. Ἡ παλιότερη νότια πτέρυγα τῆς μονῆς

Στὰ σχ. 2, 3, 6, φαίνεται ὅτι τὸ κτίριο ποῦ μόλις πρὶν ἐξετάσαμε, κάλυψε τὸ μεγαλύτερο μέρος ἀπὸ τὴν ἐπιβλητικὴ ὄψη μιᾶς παλιότερης πτέρυγας (μὲ τυφλὰ ἀψιδώματα καὶ παράθυρα), στὸ δυτικὸ ἄκρο τῆς ὁποίας πρόβαλλε ἕνας ἰσχυρὸς ὀρθογωνικὸς προμαχῶνας μὲ κανόνια στὴν κατώτερη στάθμη του², στραμμένα πρὸς τὴ θάλασσα. Ἄλλο ἓνα ἄνοιγμα γιὰ κανόνι ὑπάρχει στὸ δυτικὸ τοῖχο τοῦ δυτικοῦ χώρου πίσω ἀπὸ τὸν προμαχῶνα. Ὁ ἀνατολικὸς (καὶ κύριος) χώρος τῆς πτέρυγας σ' αὐτὴ τὴ στάθμη καλύπτε-

1. Ἐκτὸς ἀπὸ τὰ ξύλινα κιονόκρανα, ποῦ ἡ κατεργασία καὶ ἡ μορφή τους φαίνεται ὅτι ἀκολούθησε συγκεκριμένη ἐξέλιξη μέσα στοὺς αἰῶνες, κάτι παρόμοιο φαίνεται συχνὰ ὅτι ἰσχύει καὶ γιὰ ὀρισμένους, τουλάχιστο, κατασκευαστικούς καὶ διακοσμητικούς τρόπους τῶν ξύλινων κατασκευῶν (διατομές, συνδέσεις, ἐντορμίες κ.λ.). Τὸ σχετικὸ ὕλικό μέσα στὸ Ἅγιο Ὁρος εἶναι ἀπέραντο καὶ ἡ ἐρευνά του στὰ πρῶτα τῆς βήματα. Πρόσθετα στοιχεῖα γιὰ τὴ χρονολόγηση τῶν τυπικῶν ξύλινων κιονοκράνων τοῦ προκειμένου κτιρίου στὴν παραπάνω χρονικὴ περίοδο (πέρα ἀπὸ τὶς ἐνδείξεις γιὰ ἐνιαία κατασκευὴ ὅλου τοῦ κτιρίου), ἔχουμε τὰ παρακάτω:

α. Τὸ βόρειο τόξο τοῦ τοιχογραφημένου νάρθηκα (1615) στὸ παρεκκλήσι τοῦ Ἁγ. Ἰω. τοῦ Θεολόγου, ἐνσωματώνει στὸ δυτικὸ ἄκρο τῆς βόρειας ὀψης τοῦ ἓνα τυπικὸ κιονόκρανο τοῦ ξύλινου σκελετοῦ. Τὸ ἔτος 1615 εἶναι λοιπὸν ἓνα *terminus ante quem* γιὰ τὸ κιονόκρανο.

β. Ὅμοια ξύλινα κιονόκρανα ἀπαντοῦν καὶ σὲ ἄλλα δύο κτίρια τῆς Μ. Διονυσίου, ποῦ ἀναφέρονται στὸ Τυπικὸ τοῦ 1636 σὰν μεταγενέστερα τοῦ κτιρίου μας: στὸ πρόσθετο κτίριο τῆς ΝΑ γωνίας (βλ. παρακάτω, ἐνότητα 5 τοῦ κειμένου) καὶ στὸν ἄρσανά.

γ. Ἐνας ξύλινος στύλος ἐντοιχισμένος στὴν ἐξωτερικὴ ὄψη τοῦ δυτικοῦ τοίχου, στὸν ἀνάτατο ὄρφο τοῦ κτιρίου, φέρει τὸ κιονόκρανο ποῦ προσιδιάζει στὸ σχ. 7, δ καὶ βρίσκεται ἐκεῖ σὲ δεύτερη χρῆση. Ἡ ἀσύμμετρα τοποθετημένη ἐντορμία ἐδρασῆς του δείχνει ἀναμφίβολα μιὰ παλιότερη θέση του κάτω ἀπὸ τὸ ἄκρο ἑνὸς ἐπιστυλίου. Τὸ μακρὸ σκέλος του ἔχει τὴν κατεργασία τοῦ τυπικοῦ κιονόκρανου τῆς πτέρυγας, ἐνῶ ὁ διάκοσμος τοῦ σόκορου στὸ κοντὸ (νότιο) σκέλος του εἶναι χαρακτηριστικὸς γιὰ μιὰ συγκεκριμένη χρονικὴ περίοδο, ποῦ καλύπτει τὸ 16ο καὶ τὶς ἀρχές τοῦ 17ου αἰ. (βλ. σ. 461, σημ. 5 παρακάτω).

Ἡ μορφή αὐτὴ τοῦ τυπικοῦ κιονόκρανου (σχ. 7, β) δὲν συναντιέται καθόλο συχνὰ στὶς ξύλινες κατασκευές τοῦ Ἁγ. Ὁρους, τουλάχιστο ὅσο μποροῦμε νὰ κρίνουμε στὸ σημερινὸ στάδιο τῶν ἐρευνῶν. Στὶς λίγες γνωστὲς περιπτώσεις ὅμως, εἶναι φανερὸ ὅτι οἱ οἰκοδομικὲς φάσεις στὶς ὁποῖες ἀνήκει εἶναι παλιές (π.χ. κελλὶ τοῦ Ραβδούχου καὶ νοτιοδυτικὴ γωνία τῆς Μ. Καρακάλλου).

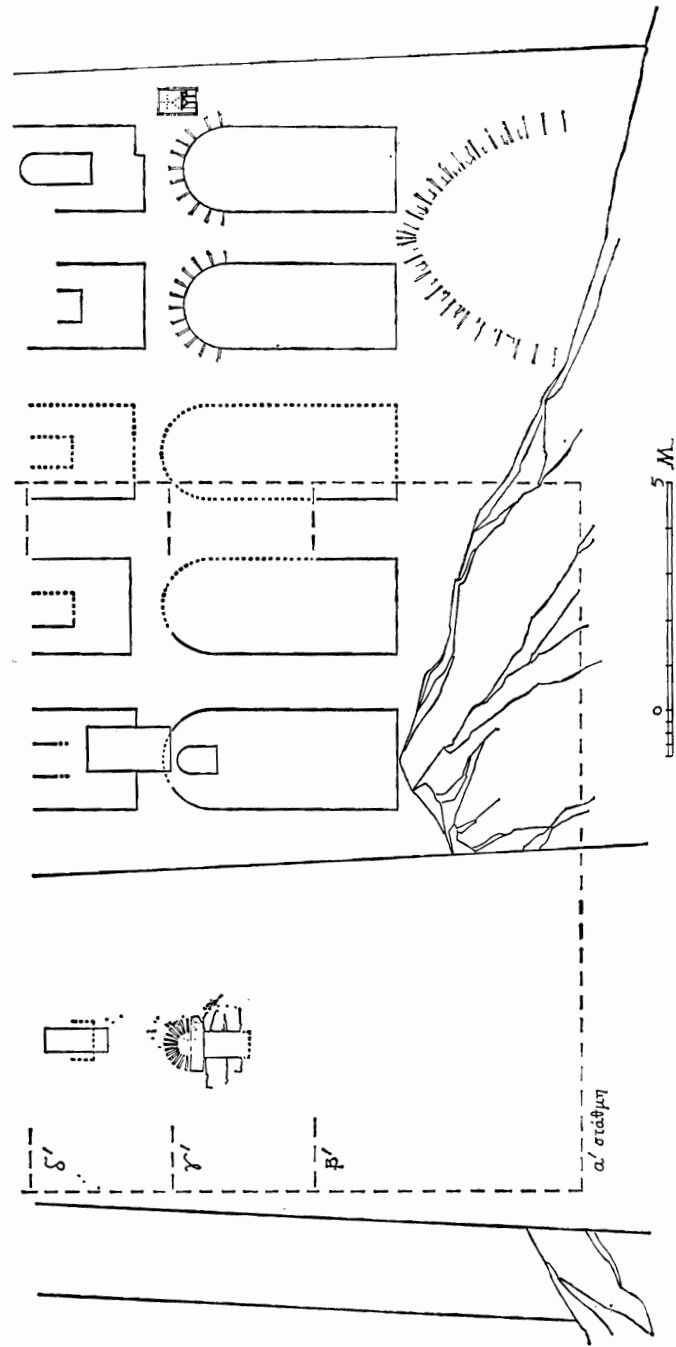
2. Δὲν ξέρομε ἂν καὶ ὁ ὑπερκείμενος ὄροφος (σχ. 4) εἶχε ἴσως κανόνια, ὅπως δὲποτε ὅμως μικρότερα (πρβλ. π.χ. ἐκεῖνα τοῦ Πύργου, σχ. 10). Τὰ σχετικὰ ἀνοίγματά του τροποποιήθηκαν διαδοχικὰ σὲ μεταγενέστερες ἐποχές.

ται από ήμικυλινδρική καμάρα που προστέθηκε σε μεταγενέστερη από την ίδρυσή του εποχή και σε μιὰ στάθμη μάλλον ενδιάμεση τών παλιότερων δρόφων. Ἡ καμάρα ἐδράζεται στα νότια (τουλάχιστο) σ' ἓνα πρόσθετο λεπτό τοίχο, πάχους 25 ἐκατ., που προσκολλήθηκε στὸν παλιότερο ἐξωτερικό τοίχο, ὅπως δείχνουν σαφεῖς ἄρμοι. Τὸ γεγονός ὅτι αὐτὴ ἡ καμάρα κατάργησε, καλύπτοντας ἀπὸ τὸ ἐσωτερικὸ τοῦ χώρου τὰ δύο δυτικὰ παράθυρα τῆς νότιας ὄψης (αὐτὰ δηλαδή που βλέπουν μέσα στὸ πρόσθετο κτίριο), ἐνῶ, ἀντίθετα, διατήρησε τὰ δύο ἀνατολικά, τοποθετεῖ τὴν ίδρυσή της σε μιὰ εποχὴ σύγχρονη ἢ μεταγενέστερη τῆς ίδρυσης τοῦ πρόσθετου κτιρίου. Στὴν ἴδια ἴσως χρονικὴ περίοδο (πάντως πρὶν τὴν καμάρα) δημιουργήθηκε καὶ τὸ ἄνοιγμα που συνδέει τὸν καμαροσκέπαστο χῶρο με τὴν τρίτη στάθμη τοῦ πρόσθετου κτιρίου¹. Στὸ δυτικὸ ἄκρο της καὶ στὴν περιοχή τοῦ κλειδιοῦ, ἡ καμάρα σχηματίστηκε ἀφήνοντας ἓνα ὀρθογωνικὸ (σὲ κάτοψη) ἄνοιγμα, ἐνῶ συνέχεια πρὸς τὰ βόρεια τοῦ τελευταίου, στὴ θέση τῆς κυλινδρικής ἐπιφάνειάς της διαμορφώθηκε ἓνας ρηχὸς θόλος με κάθετο ἄξονα, που ἀκολουθεῖ τὴν καμπύλη τοῦ ἐσωράχιου. Πρόκειται προφανῶς γιὰ τὴ θέση μιᾶς κλίμακας ἀνόδου (ξύλινης πιθανότατα) πρὸς τὴν ὑπερκείμενη στάθμη, που ἀργότερα καταργήθηκε.

Ἡ μελλοντικὴ λεπτομερὴς ἐξέταση αὐτῶν τῶν κατασκευῶν καὶ τῶν ὑπερκείμενων δρόφων θὰ μᾶς ὀδηγήσει σε ἐνδιαφέροντα συμπεράσματα σχετικά με τὴν οἰκοδομικὴ ἱστορία σ' αὐτὴ τὴν περιοχή τῆς μονῆς καὶ σχετικά με τὴ χρονολόγηση τοῦ βόρειου χώρου τῆς τράπεζας που βρίσκεται στὴν ἀνώτατη στάθμη, ἀντιστοιχεῖ στὸν καμαροσκέπαστο χῶρο καὶ διατηρεῖ τοιχογραφίες παλιότερες ἀπὸ ἐκεῖνες τοῦ νότιου χώρου (1603). Σύμφωνα με μιὰ ἄποψη που πρωτοδιατυπώθηκε στὶς ἀρχές τοῦ αἰῶνα μας, ὁ βόρειος χῶρος τῆς τράπεζας τοιχογραφήθηκε τὸ 1547 μαζί με τὸ καθολικὸ καὶ ἀπὸ τὸν ἴδιο ζωγράφου, τὸν Τζώρτζη². Τὸ τυπικὸ μᾶς δίνει, πράγματι, τὸ ὄνομα τοῦ ζωγράφου Ζώρτζη γιὰ τὸ καθολικὸ. Γιὰ τὴ ζωγραφικὴ ὅμως τοῦ βόρειου χώρου τῆς τράπεζας δὲν ἔχουμε σαφεῖς ἱστορικὲς μαρτυρίες. Ὁ Κομνηνός (1701), συμπληρώνοντας τὶς πληροφορίες τοῦ τυπικοῦ, θεωρεῖ τὴ ζωγραφικὴ τῆς τράπεζας «ἔσω καὶ ἔξω» (ἄρα καὶ τῆς ἐξωτερικῆς στοᾶς) ἔργο που ἔγινε με τὴ χορηγία τῆς Ρωξάνδρας (βλ. παραπάνω σ. 447, σημ. 1). Ἡ ἴδια ἢ πληροφορία τοῦ τυπικοῦ, ὅτι ὁ Ἀλέξανδρος καὶ ἡ Ρωξάνδρα ἔκτισαν «τὴν Τράπεζα», ἴσως νὰ καλύπτει, ἐκτὸς ἀπὸ τὴν ίδρυση τοῦ νότιου χώρου

1. Μεταγενέστερο ἐπίσης (διανοιγμένο) εἶναι τὸ ἀνατολικὸ παράθυρο τοῦ χώρου. Πιθανότατα ἔγινε μαζί με τὸ πρόσθετο κτίριο τῆς ΝΑ γωνίας.

2. Κ. Β λ ἄ χ ο ς, Ἡ Χερσόνησος τοῦ Ἁγίου Ὁρους Ἄθω καὶ αἱ ἐν αὐτῇ μοναὶ καὶ μοναχοί, πάλαι τε καὶ νῦν, Ἐν Βόλῳ 1903, σ. 217. Ἐπίσης, ἀρχιμ. Γ α β ρ ι ἡ λ, δ.π., σ. 14.



Σχ. 6. Νότια όψη τοῦ κατώτερου τμήματος τῆς παλιότερης νότιας πτέρυγας

της, και κάποιες εργασίες (ανακατασκευής;) στο βόρειο χώρο, πομφαίνονται τουλάχιστο πιθανές αν, πράγματι, στην ίδια περίοδο κτίστηκε ή καμάρα τρεις στάθμες πιο κάτω. Η Ρωξάνδρα ήταν κόρη του ήγεμόνα τής Μολδαβίας Πέτρου Ράρες (προκατόχου του 'Αλέξανδρου), με τα έξοδα του οποίου έγινε ή ανακατασκευή και τοιχογράφηση του καθολικού. Το δόλωσμο πορτραίτο της παρουσιάζεται στις τοιχογραφίες του ναού μαζί με εκείνα του Πέτρου και των γιων του, οι οποίοι κρατούν το όμοιομα του ναού¹. Αν ή ζωγραφική τής τράπεζας έγινε με δική της δαπάνη, όπως λέει ο Κομνηνός, είτε στα χρόνια ήγεμονίας του πατέρα της² ή αργότερα του συζύγου της, τότε ίσως έχει κάποια βάση ή άποψη που είδαμε παραπάνω, ότι δηλαδή ο Τζώρτζης ζωγράφησε και την τράπεζα, αφού ή δράση του τελευταίου εκτείνεται πιθανότατα σ' όλη την παραπάνω περίοδο³.

Πρός το παρόν μπορούμε να παρατηρήσουμε ότι, ήδη πριν από την ίδρυση του πρόσθετου κτίριου τής ΝΔ γωνίας, ή παλιότερη νότια πτέρυγα είχε το ίδιο ύψος που έχει και σήμερα. Έφτανε δηλαδή μέχρι και τή στάθμη τής τράπεζας⁴. Αυτό το συμπέρασμα μπορεί να τεκμηριωθεί από τις παρακάτω παρατηρήσεις:

1. Στη δυτική όψη ο κατακόρυφος άρμος επαφής των δύο κτιρίων φτάνει μέχρι και αυτή τή στάθμη. Η θέση του σημειώνεται στο σχ. 1 με το γράμμα ω και αντιστοιχεί στη βόρεια έδραση του τόξου τής δυτικής όψης, που έρχεται, στην δ' στάθμη, από το πρόσθετο κτίριο και γεφυρώνει το μικρό κενό στα δυτικά του παλιότερου προμαχώνα.

2. Στο ανώτατο σημείο αυτού του άρμου, στη στάθμη τής στέγης του πρόσθετου κτίριου διατηρείται ένα όριζόντιο ξύλινο φουρούσι που εξέχει από τή ΝΔ γωνία τής παλιότερης πτέρυγας κατά τή διεύθυνση τής διχοτόμου της. Το φουρούσι αυτό είναι τοποθετημένο πάνω από τις διασταυρούμενες ξυλοδεσιές τής (τότε)⁵ κορυφής των τοίχων και είναι, προφανώς, το γωνιακό τής τότε στέγης τής παλιότερης πτέρυγας. Το ελεύθερο σόκορό

1. Αρχμ. Γ α β ρ ι ή λ, ό.π., σ. 19.

2. Πρβλ. τή χρονολογία 1542, που αναφέρεται από τους G. Millet, J. Pargoire, L. Petit, ό.π., σ. 170 (No 491), με πιθανή προέλευσή της τόν Σιμωνίδη.

3. Γ. Β ε λ έ ν η ς, Πρώτες πληροφορίες για ένα ζωγάφο του 16ου αϊ. από την Κωνσταντινούπολη, «Επιστημονική Έπετηρίς τής Πολυτεχνικής Σχολής», Θεσσαλονίκη 1974, σ. 96.

4. Ο προμαχώνας, ειδικότερα, δεν φαίνεται σήμερα να συνεχίζει ψηλότερα από την τρίτη στάθμη του πρόσθετου κτίριου και δεν μπορούμε ακόμα να πούμε αν αυτό συνέβαινε από την αρχή ή οφείλεται σε επεμβάσεις που έγιναν κατά την ίδρυση του τελευταίου.

5. Τα τελευταία χρόνια προστέθηκε ένας ακόμα όροφος πάνω από τή ΝΔ γωνία τής παλιότερης νότιας πτέρυγας, στη δυτική της πλευρά. Πρβλ. τήν άποψη τής εικ. 2 (περ. 1870).

του είναι διακοσμημένο με ένα τρόπο χαρακτηριστικό για το 16ο και τις αρχές του 17ου αί. (σχ. 7ε)¹, ενώ για το συγκεκριμένο οικοδομικό στοιχείο έχουμε σαφές terminus ante quem, την περίοδο ίδρυσης του πρόσθετου κτίριου (1552-1568).

Λίγα στοιχεία διαθέτουμε για τη χρονολόγηση του κατώτερου τμήματος της παλιότερης πτέρυγας, πέρα από το terminus ante quem που αποτελεί η περίοδος 1552-1568. Ο γενικότερος χαρακτήρας της τοιχοδομίας και οι ισχυρές κλίσεις στα εξωτερικά πρόσωπα των τοίχων², ή δομή των τόξων στα άψιδώματα και στο οξυκόρυφο ανακουφιστικό (χαμηλά στο ανατολικό άκρο της νότιας όψης), όπως και τα υπολείμματα ενός κεραμοπλαστικού συμπλήματος στο ανατολικό άκρο της νότιας όψης (όμοιου, πιθανότατα, με εκείνα του πύργου και του πρόσθετου ΝΔ κτίριου), ίσως δεν μπορούν να πάνε πολύ πίσω από το έτος 1500. Στο ίδιο, πάνω κάτω, χρονικό όριο μπορεί να μας οδηγήσει και η παρουσία των ανοιγμάτων για κανόνια. Σ' αυτή την περίοδο, ανάμεσα δηλαδή στα τελευταία χρόνια του 15ου και τα μέσα του 16ου αιώνα, συναντήσαμε στις γραπτές πηγές τα εκτεταμένα έργα της επέκτασης του Νήφωνα και, αργότερα, της ανακατασκευής μετά την πυρκαγιά του 1535. Μπορεί να θεωρηθεί σίγουρο ότι μετά την πυρκαγιά θα έγιναν εργασίες στο ανώτερο τμήμα της παλιότερης νότιας πτέρυγας, που έφτανε, όπως είδαμε άμέσως παραπάνω, μέχρι τη στάθμη της σημερινής στέγης. Το κατώτερο τμήμα, αντίθετα (σχ. 6), ίσως να ανήκει στην παλιότερη επέκταση του Νήφωνα, καθώς δεν φαίνεται πολύ πιθανό ότι η καταστροφή από την πυρκαγιά περιέλαβε και το όχυρο τείχος, τόσο χαμηλά.

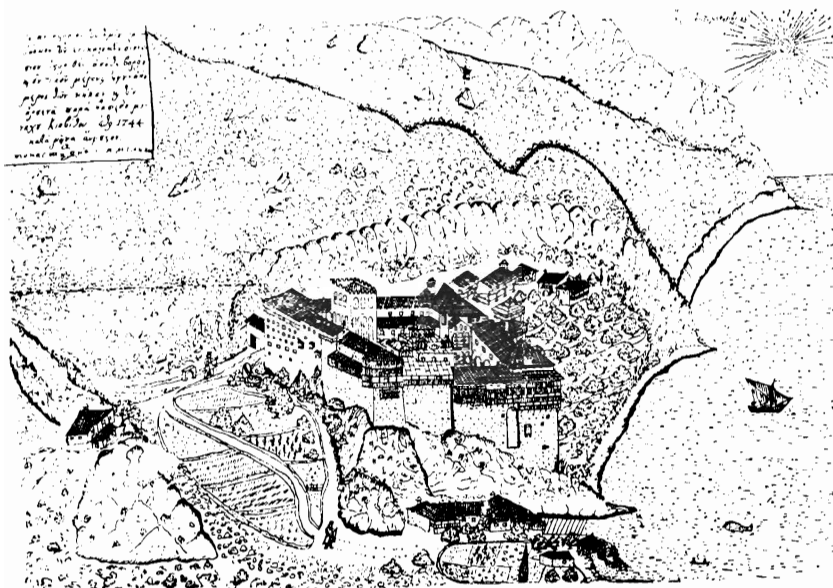
4. Η ανατολική πτέρυγα της μονής

Στο βόρειο και το νότιο άκρο της προβάλλουν προς τα ανατολικά, κάθετα σκέλη με μικρό μήκος, που έχουν σαφή οχυρωματικό ρόλο, ελέγχοντας την είσοδο από τα πλάγια. Η είσοδος της μονής βρίσκεται στη νότια εσωτερική γωνία αυτού του Π που σχηματίζει η κάτοψη και η προσπέλασή της ελέγχεται από μια υπερκείμενη καταχύστρα³ και μια σειρά πολεμίστρες, τοποθετημένες σ' όλο το ανάπτυγμα της εξωτερικής ανατολικής πλευράς της πτέρυγας. Το κτίριο είναι κατασκευασμένο σε μία οικοδομική περίοδο

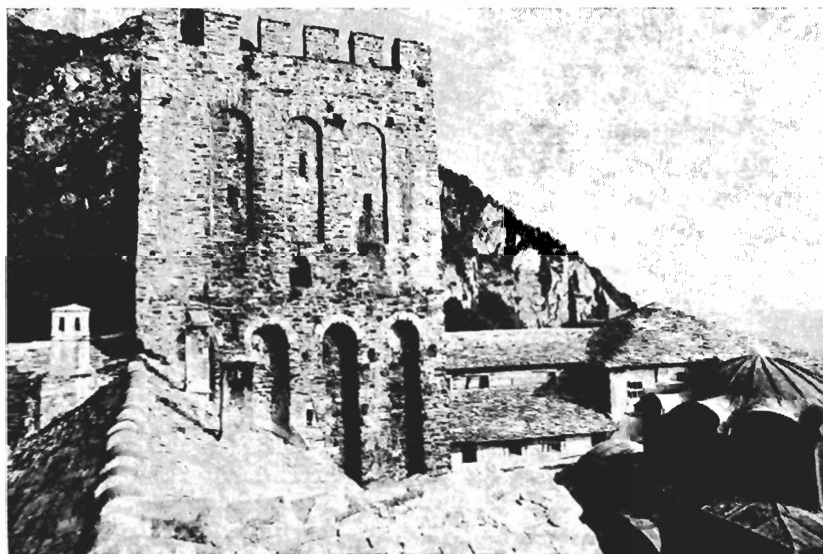
1. Βλ. παρακάτω σ. 461, σημ. 5.

2. Πρβλ. μία σειρά πρώιμα μεταβυζαντινά όχυρά στο "Άγιο Όρος: παραθαλάσσιο φρούριο Μ. Καρακάλλου (1534, βλ. σ. 452, σημ. 4), πύργος Μ. Κουτλουμουσίου (1508), β' φάση παλαιόπυργου στον άρσανά της Μ. Κασταμονίτου, β' φάση πύργου Ν. Σκήτης, κ.ά., με τα οποία θα ασχοληθώ σε μελλοντικές εργασίες.

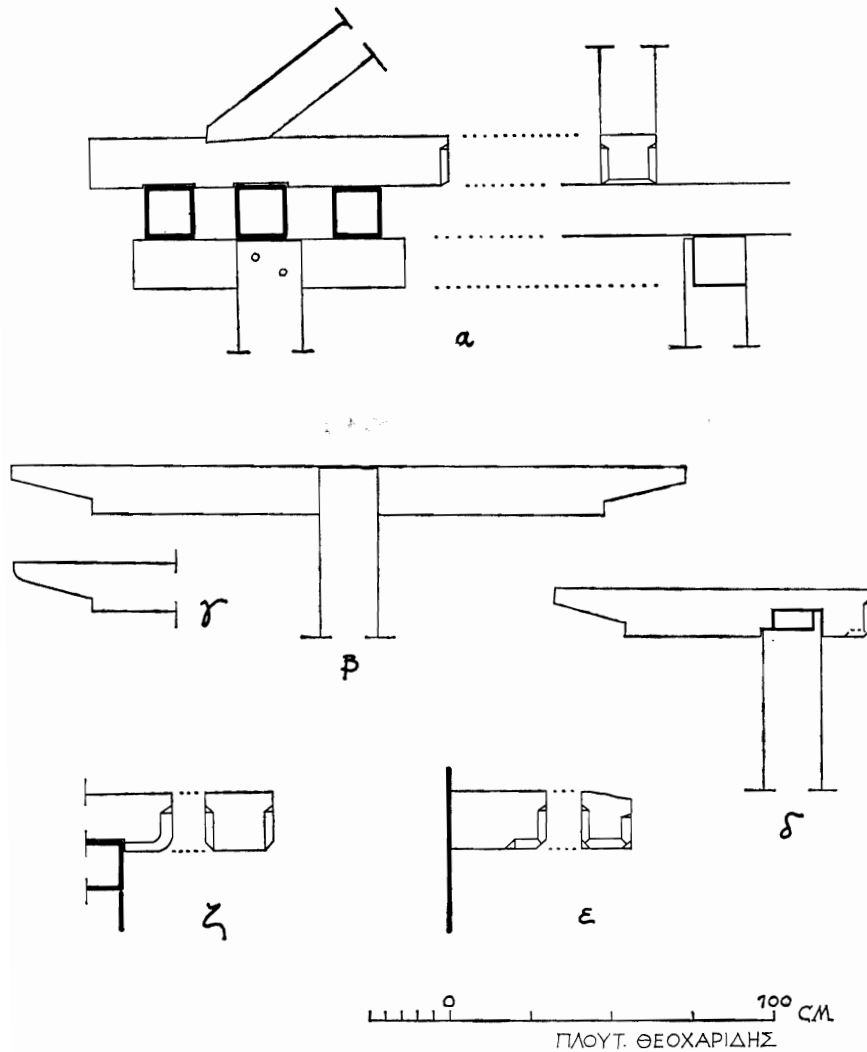
3. Το πρόπυλο της εισόδου είναι νεότερο έργο.



Εἰκ. 5. ᾽Αποψη τῆς Μ. Διονυσίου ἀπὸ τὰ ΒΔ, τὸ 1744 (Barskij)



Εἰκ. 6. Δυτικὴ ᾽ποψη τοῦ πύργου καὶ τῆς ἀνατολικῆς πτέρυγας



Σχ. 7. Λεπτομέρειες ξύλινων οικοδομικών στοιχείων: α. η δυτική έδραση τής στέγης τοῦ βόρειου σκέλους τής ἀνατολικῆς πτέρυγας (στύλος, κιονόκρανο, ἐπιστύλια, τακούνι, ψαλίδι). β. τυπικὸ κιονόκρανο τοῦ πρόσθετου ΝΔ κτίριου (ἡ διάσταση τοῦ μήκους ποικίλλει, βλ. εἰκ. 3). γ. σπανιότερη παραλλαγή στὴν κατεργασία τοῦ προηγούμενου. δ. στύλος καὶ ἔκκεντρο κιονόκρανο ἐντοιχισμένα στὴν ἐξωτερικὴ ὄψη τοῦ δυτικοῦ τοίχου, σὸν ἀνώτατο ὄροφο τοῦ πρόσθετου ΝΔ κτίριου (βλ. σ. 454, σημ. 1). ε. ὀριζόντιο γωνιακὸ φουρούσι στέγης, στὴ ΝΔ γωνία τής παλιότερης νότιας πτέρυγας. ζ. τακούνι στέγης στὸ νότιο ἄκρο τοῦ κεντρικοῦ σκέλους τής ἀνατολικῆς πτέρυγας, πλευρὰ ἀνατολική

ὅπως φαίνεται στὴν ἐξωτερικὴ τοῦ ὄψη ἀπὸ τὴν ἔλλειψη κατασκευαστικῶν ἀρμῶν καὶ ἀπὸ τὸν ἐνιαῖο τρόπο δομῆς σ' ὄλο τὸ ὕψος τῶν τοίχων. Ἐπίσης ἡ σχέση τῶν κατασκευῶν στὴ ζώνη ἔδρασης τῆς στέγης, δείχνει ὅτι τὸ κτίριο διατηρεῖ τὴν ἀρχικὴ τοῦ στέγη. Τὸ δομικὸ (τουλάχιστο) κέλυφος καὶ ἡ γενικὴ λειτουργικὴ διάταξη τοῦ κτιρίου δὲν φαίνεται ν' ἄχουν ἀλλάξει ἀπὸ τὴν ἐποχὴ ποὺ κτίστηκε¹. Τὸ νότιο καὶ τὸ κεντρικὸ σκέλος περιλαμβάνουν διάφορους χώρους καὶ κελιά, ἐνῶ ἡ ἀνώτατη στάθμη τοῦ βόρειου σκέλους καταλαμβάνεται ἀπὸ ἓνα μεγάλο, κοινόχρηστο χῶλλ, ποὺ περιβάλλεται ἀπὸ τέσσερα παρεκκλήσια: δύο πρὸς τὰ ἀνατολικά, ἓνα στὰ νοτιοδυτικά καὶ ἓνα στὰ βορειοδυτικά, ἀμέσως ἔξω ἀπὸ τὰ ὄρια τοῦ κτιρίου (βλ. σχ. 1, ἀρ. 7-10)². Ἡ χρονολογία τῆς τοιχογράφησης τοῦ ἐνὸς ἀπ' αὐτά, τοῦ Ἁγ. Γεωργίου (1609)³, μᾶς δίνει ἓνα *terminus ante quem* γιὰ τὴν ἴδρυση τοῦ κτιρίου. Ἐπίσης, μιὰ σειρὰ ἀπὸ στοιχεῖα (ποὺ πρὸς τὸ παρὸν μόνο σὰν ἐνδείξεις μπορούμε νὰ τὰ χρησιμοποιήσουμε, γιατί δὲν ἔχουν ἀκόμη μελετηθεῖ πλατιὰ) φαίνεται νὰ ὑποστηρίζουν τὴ χρονολόγηση ποὺ μᾶς δίνει τὸ τυπικὸ, στὰ χρόνια δηλαδὴ τοῦ Πέτρου Ράρες τῆς Μολδαβίας (1527-1538, 1541-1546) καὶ μετὰ τὴν πυρκαγιὰ τοῦ 1535. Τὰ στοιχεῖα αὐτὰ εἶναι:

1. Ὁ τρόπος κατασκευῆς τῆς στέγης γενικότερα⁴ καὶ εἰδικότερα ὁ διάκοσμος στὰ σόκορα τῶν τακουनिῶν ὅπου ἐδράζονται τὰ ψαλῖδια τῆς, ὅμοιος μὲ κεῖνον στὸ σχ. 7, ε (λίγα τακούνια ἔχουν τὸ διάκοσμο τοῦ σχ. 7, ζ). Οἱ μέχρι τώρα ἔρευνες ἐντοπίζουν τὴν παρουσία αὐτοῦ τοῦ διακόσμου, ὅσον ἀφορᾷ τὸ Ἅγιο Ὅρος, σὲ κτίρια ποὺ φαίνεται νὰ ἀνήκουν, κυρίως, στὴ χρονικὴ περίοδο ἀνάμεσα στὶς ἀρχὲς τοῦ 16ου καὶ τὶς ἀρχὲς τοῦ 17ου αἰ.⁵

1. Πρβλ. τὴ δυτικὴ ὄψη τῆς πτέρυγας στὰ 1744 (εἰκ. 5) μὲ τὴ σημερινὴ ἀντίστοιχη ὄψη (εἰκ. 6). Ὁ ἀρχιμ. Γ α β ρ ι ἡ λ, ὁ. π., σ. 15, γράφει, ἄλλωστε, ὅτι δὲν ἐγινε ἄλλη πυρκαγιὰ στὴ μονὴ μετὰ τὸ 1535.

2. Τὸ Παρεκκλήσι τῶν Ἁγίων Πάντων δὲν ὑφίσταται σήμερα, ταυτίστηκε ἡ θέση τοῦ ὁμοῦ πρόσφατα ἀπὸ τὸν Ι. Τ α β λ ἄ κ η, Μονὴ Διονυσίου στὸ Ἅγιον Ὅρος, τὸ παρεκκλήσι τῶν Ἁγ. Πάντων, «Μακεδονικά» 21 (1981) 252-261.

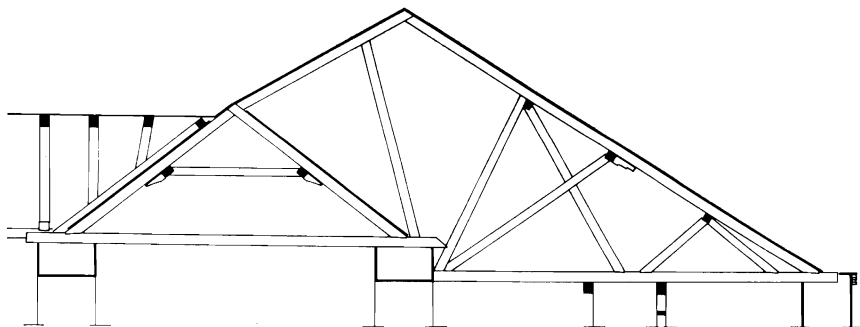
3. Πρβλ. καὶ Ἀρχιμ. Γ α β ρ ι ἡ λ, ὁ. π., σ. 54.

4. Βλ. τὸ σχ. 8, ὅπου φαίνεται ἡ σύνδεση τῶν ψαλιδῶν στὴν κορυφὴ τῆς στέγης (μὲ ἐντορμία) καὶ οἱ τάκοι ποὺ ἀντιστηρίζουν τὴν ὀρίζοντα κόντρα. Ἐπίσης τὴ δυτικὴ ἔδραση τῆς στέγης τοῦ βόρειου σκέλους τῆς πτέρυγας, ποὺ γίνεται πᾶνω σὲ ξύλινο, στύλους, σύμφωνα μὲ τὸ σχῆμα α τοῦ σχ. 7.

5. Μὲ διάφορες μικροπαραλλαγές, ποὺ ὀφείλονται κυρίως στὴν ἀκρίβεια τῆς ἐκτέλεσης τοῦ μοτίβου, καθὼς καὶ στὶς ἀναλογίες τῶν ἀποτμήσεων, ὁ διάκοσμος αὐτὸς ἐπεκτείνεται μέχρι τὸ 18ο αἰ. καὶ ὀρισμένα στοιχεῖα τοῦ τὰ συναντοῦμε καὶ ἀργότερα. Στὸ 16ο αἰ. καὶ τὶς ἀρχὲς τοῦ 17ου τὸ διακοσμητικὸ μοτίβο εἶναι, σχεδὸν πάντα, πολὺ κανονικὸ. Σὲ ἄλλη ἐργασία μου θὰ μελετήσω αὐτὸ τὸ διακοσμητικὸ στοιχεῖο δίνοντας μαζί καὶ ἓναν τυπολογικὸ (καὶ ὅσο γίνεται χρονολογικὸ) πίνακα ὄλων τῶν παροδειγμάτων ποὺ ξέρω ἀπὸ τὰ κτίρια τοῦ Ἁγ. Ὅρους. Ἐδῶ περιορίζομαι νὰ ἀναφέρω μερικὰ χρονολογημέ-

2. Ὁ τύπος τοῦ τυπικοῦ παράθυρου τῶν κελιῶν¹ καὶ τῆς πολεμίστρας στὴν καταχύστρα πάνω ἀπὸ τὴν εἴσοδο².

3. Ἡ ἔντονη κλίση στὰ ἐξωτερικὰ πρόσωπα τῶν τοίχων, στὰ δύο κάθετα σκέλη τῆς πτέρυγας³.



σμίτσο 0 4 μ.
ΠΛΟΥΤ. ΘΕΟΧΑΡΙΔΗΣ

Σχ. 8. Τομή τῆς στέγης τοῦ νότιου σκέλους τῆς ἀνατολικῆς πτέρυγας καὶ τῆς μεταγενέστερης στέγης τοῦ πρόσθετου ΝΑ κτίριου

5. Τὸ πρόσθετο κτίριο τῆς ΝΑ γωνίας

Τὸ κτίριο προσκολλήθηκε στὰ νότια τοῦ νότιου σκέλους τῆς ἀνατολικῆς πτέρυγας, ὅπως δείχνουν οἱ σαφεῖς κατακόρυφοι ἄρμοι καὶ ἡ σχέση τῆς ξύλινης στέγης του μὲ τὴν ξύλινη στέγη τοῦ προηγούμενου κτίριου (σχ. 8). Οἱ γενικότερες ὁμοιότητες τῆς δομῆς του μὲ τὰ κτίρια ποῦ ἐξετά-

να παραδείγματα:

α. Μ. Ξενοφάντος, Τράπεζα (λίγο πρὶν τὸ 1497).

β. Μ. Δοχειαρίου, Τράπεζα, ὑπόλειμμα ἀπὸ τὴν ἀρχικὴ στέγη (μέσα 16ου αἰ.).

γ. Μ. Ἰβήρων, ἄρσανᾶς (1625).

δ. Μ. Δοχειαρίου, παρεκκλήσι Ἁγ. Σαράντα (1635/6).

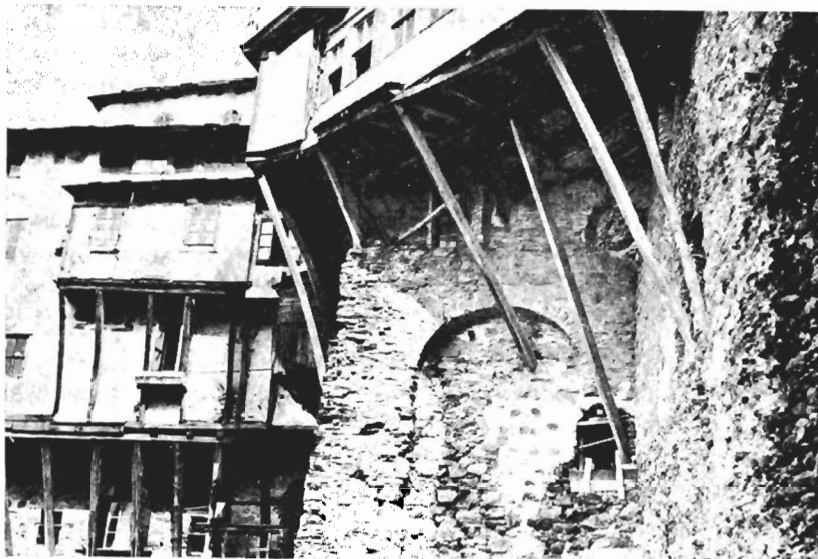
Βλ. ἐπίσης καὶ τὰ δύο παραδείγματα ἀπὸ τῆ Μ. Διονυσίου ποῦ συναντήσαμε παραπάνω, σχ. 7 δ, ε, μὲ χρονολογικὸ *terminus ante quem* τὴν περίοδο 1552-1568.

1. Εἶναι ἴδιου τύπου μὲ ἐκεῖνα στὴ β' στάθμη τοῦ πρόσθετου κτίριου τῆς ΝΔ γωνίας (σχ. 3), ἀλλὰ πιὸ μικρά.

2. Βλ. π.χ. στὸ παραθαλάσσιο φρούριο τῆς Μ. Καρακάλλου (1534), I. A. P a r a n g e i o s, J. T a v l a k i s, ὁ.π., σ. 103, εἰκ. 6 (πολεμίστρα τῆς βόρειας γωνίας) καὶ σ' ἓναν ἀπὸ τοὺς πύργους πρώιμης τουρκοκρατίας στὰ Σιδηροκαῦσια, P. T h e o c h a r i d i s, *The Consolidation Works on the South Tower at Siderokausia, Chalkidiki*, στὸν ἴδιο τόμο πρακτικῶν, σελ. 85, εἰκ. 8 (πολεμίστρα 3).

3. Βλ. παραπάνω σ. 458, σημ. 2.

σαμε ως τώρα (τοιχοποιία, έντονη κλίση στα εξωτερικά πρόσωπα τών τοίχων, δύο ανακουφιστικά δξυκόρυφα τόξα χαμηλά στη νότια όψη του, ξύλινα κιονόκρανα του τύπου του σχ. 7,β¹) δέν μπορούν νά τó απομακρύνουν πολύ, χρονικά, άπ' αυτά, μέχρι βέβαια τó terminus ante quem του έτους 1636 (τυπικό). "Αν μπορούμε νά βασιστούμε στη σειρά αναφοράς τών κτιτόρων που



Είγ. 7. 'Η συμβολή του πρόσθετου ΝΑ κτίριου (δεξιό) με την ανατολική όψη τής παλιότερης νότιας πτέρυγας (στό κέντρο) και ή περιοχή έδρασης τών τόξων που γεφυρώνουν τή γωνία

δίνει τó τυπικό, τότε ή ίδρυση αυτού του κτίριου, που περιέχει τó δοχείο, πρέπει νά πάει μετά τó 1593².

1. Σ' αυτά προσθέτουμε και τήν όριζόντια σειρά από επάλληλα πέτρινα φουρούσια, υπόλειμμα προφανώς από κάποια συστοιχία καταχυστρών-φονιάδων, που υποβαστάζουν σήμερα τó χαμηλότερο ξύλινο πάτωμα τών ξυλόπηκτων έξωστών στη νότια όψη του κτίριου. Τά φουρούσια είναι όμοια με τά υπόλειμματα από άλλες δύο συστοιχίες, περί τή ΒΔ γωνία τής μονής, που επίσης πρέπει νά ανήκουν στο 16ο αί., αλλά, πιθανότατα, στην περίοδο πριν από τήν πυρκαγιά του 1535 (βλ. παρακάτω σ. 466, σημ. 1).

2. 'Ο παλιός κώδικας του Τυπικού (1636), μετά τά έργα τής Δόμνας Ρωξάνδρας και πριν από τήν κτίση του δοχείου, αναφέρεται στον Μακάριο, που έγινε μητροπολίτης 'Ηρακλείας τó έτος 1592/3 (ζ'ρα) και, αφού παραιτήθηκε του θρόνου του, ήρθε και εγκαταστάθηκε στη Μ. Διονυσίου. 'Ο έν λόγω μητροπολίτης δέν είναι γνωστός από άλλη πηγή, όσο ξέρω τουλάχιστο. 'Ο Γ. Κ ο ν ι δ ά ρ η ς, λήμμα «'Ηράκλεια», «Θρησκευτική και Χριστιανική 'Εγκυκλοπαίδεια», 'Αθήναι 1940, τ. Γ', στήλη 842, σημειώνει για τά έτη 1580-

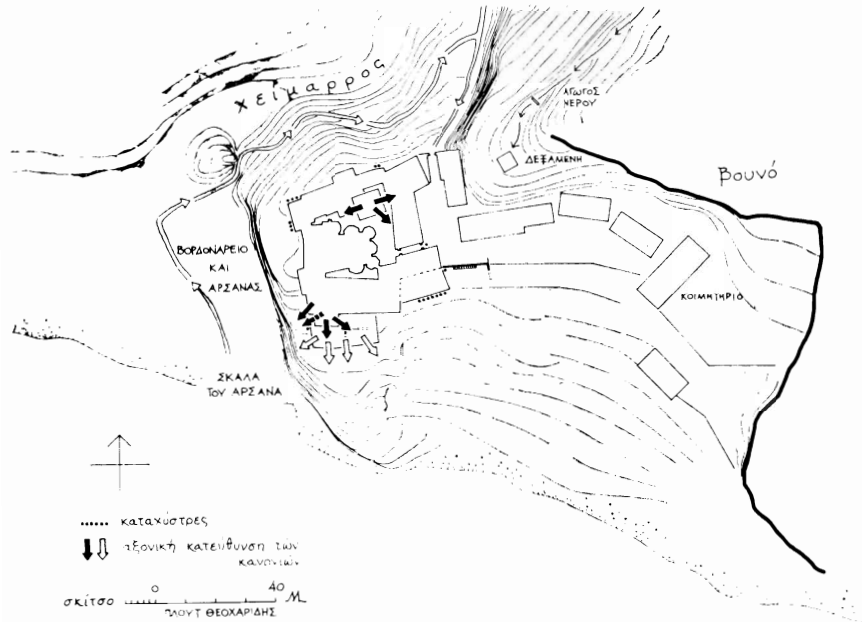
Όμως, αυτό το χρονικό περιθώριο (1593-1636) ίσως μπορεί να στενέψει λίγο περισσότερο. Το πρόσθετο κτίριο διασώζει ένα σημαντικό σχετικό στοιχείο στο δυτικό άκρο της νότιας όψης του, ακριβώς κάτω από τους χαμηλότερους ξηλόπηκτους εξώστες, στην περιοχή της συμβολής του με την άνωδομή της παλιότερης νότιας πτέρυγας της μονής. Είναι η περιοχή έδρασης μιᾶς σύνθετης κατασκευής που γεφύρωνε (κατά την ύποτείνουσα) τη γωνία των δύο κτιρίων. Σήμερα διακρίνεται ένα μικρό τόξο κατά την ύποτείνουσα της γωνίας, πολύ κοντά στην κορυφή της, καθώς επίσης και οί έδράσεις ενός δεύτερου πολύ μεγαλύτερου (είκ. 7). Αυτές οί κατασκευές, που προφανώς είναι σύγχρονες με το πρόσθετο κτίριο, δηλώνουν συγχρόνως και κάποιες επεμβάσεις που έγιναν τότε στο ανατολικό άκρο της παλιότερης νότιας πτέρυγας. Έτσι, έχουμε έναν ακόμα παράγοντα στη μελλοντική έρευνα γύρω από την οικοδομική ιστορία αυτής της ήδη «εναίσθητης» περιοχής της μονής: η γεφύρωση της γωνίας βρίσκεται μιᾶ στάθμη πὶ πάνω από το χῶρο της παλιάς νότιας πτέρυγας με την πρόσθετη καμάρα (terminus post quem της τελευταίας είναι η περίοδος 1552-1568) και άλλες δύο στάθμες ψηλότερα, στην παλιά νότια πτέρυγα, βρίσκεται ο βόρειος χῶρος της τράπεζας. Πρὸς τὸ παρόν, μπορούμε ίσως νὰ κάνουμε ἕνα βήμα περισσότερο στις υποθέσεις που διατυπώσαμε παραπάνω, σχετικά με την τράπεζα, διαβλέποντας στο ἔτος 1603 (ὅταν «ίστωρήθη και ἐβελτιώθη» ὁ νότιος χῶρος της) ἕνα πιθανὸ terminus ante quem γιὰ τὴν ἴδρυση τοῦ πρόσθετου ΝΑ κτίριου.

6. Ἡ ὀχύρωση της μονής

Τὸ σχ. 9 παρουσιάζει ἕνα γενικὸ τοπογραφικὸ σκαρίφημα της Μ. Διονυσίου, πὸν βασίζεται σὲ ἐπὶ τόπου παρατηρήσεις και φωτογραφίες ἐδάφους. Ἡ φυσικὴ θέση της μονής είναι τέτοια (στην ἀπόκρημνη δυτικὴ ἄκρη μιᾶς ἀπότομης ράχης τοῦ βουνοῦ), ὥστε νὰ ὑπάρχουν μόνο δύο προσπελάσεις στο χῶρο της, μιᾶ ἀπὸ τὰ ΒΑ και μιᾶ ἀπὸ τὰ Ν-ΝΑ. Και οί δύο αὐτὲς προσπελάσεις διαμορφώθηκαν ἔτσι, ὥστε νὰ καταλήγουν ἔξω ἀπὸ τὴν εἴσοδο της μονής σ' ἕνα πλάτωμα (πὸν σήμερα ἔχει σχῆμα Γ σὲ κάτοψη), ἡ πρώτη διαμέσου μιᾶς ἐξωτερικῆς πύλης και ἡ δεύτερη ἀκολουθώντας μιᾶ σειρά ἀπὸ κεκλιμένα ἐπίπεδα και ἀναλημματικούς τοίχους, πὸν τελικὰ ἀπομονώνουν (λόγω μεγάλης ὑψομετρικῆς διαφορᾶς) τὸ πλάτωμα ἀπὸ τὴν ὑπόλοιπη πρὸς νότο πλαγιὰ (είκ. 1). Ἡ ἐξωτερικὴ πύλη διαμορφώθηκε μετὰ τὴν ἴδρυση της ανατολικῆς πτέρυγας (1535-1546), ἴσως μάλιστα σὴν ἴδια

91 και 1593-1606 τὸ μητροπολίτη Διονύσιο, ἐνῶ δὲν ἀναφέρει κανένα ὄνομα γιὰ τὸ μικρὸ ἐνδιάμεσο χρονικὸ κενό.

οικοδομική περίοδο, όπως δείχνουν τὰ δομικά της χαρακτηριστικά. Στὸ ἀνατολικὸ ἄκρο, ἡ τοιχοποιία της ἀκουμπάει στὸν ἀπόκρημνο βράχο. Στὰ ἀνατολικά τοῦ πλατώματος ὁ βράχος ὑψώνεται ἀπότομα πρὸς τὸ βουνὸ καὶ πάνω του βρίσκεται ἡ δεξαμενὴ στὴν ὁποία καταλήγει ἕνας κτιστὸς ὕδατα



Σχ. 9. Τοπογραφικὸ σκίτσο τῆς θέσης καὶ τῆς δόχρωσης τῆς Μ. Διονυσίου

γωγὸς ἀπὸ τὰ ΒΑ ἔργα πού ἡ ἴδρυσή τους πιθανότατα ἀνάγεται στὰ χρόνια τοῦ Νεάγκοε Μπασαράμπ. Τὸ στενὸ μονοπάτι πὸν πάει δίπλα στὸν ὕδαταγωγό, κρεμασμένο στὸν ἀπότομο βόρειο γκρεμό, διακόπτεται ἀπὸ μία μικρὴ κτιστὴ πύλη σὲ μικρὴ ἀπόσταση ἀπὸ τὴ δεξαμενὴ. Στὸ νότιο σκέλος τοῦ Γ τοῦ πλατώματος ἀνοπτύσσονται σήμερα μερικὰ βοηθητικὰ κτίρια τῆς μονῆς μέχρι τὸ κοιμητήρι στὸ ἀνατολικὸ ἄκρο του, ὅπου καταλήγει καὶ ὁ ἀναλημματικὸς τοίχος. Σήμερα δὲν εἶναι φανερὸ ἂν (καὶ μὲ ποιὸ τρόπο) ἐξασφαλιζόταν ὁ ἀποκλεισμός τῆς προσπέλασης ἀπ αὐτὴ τὴ μεριά, ἢ ὑπαρξὴ ὁμως τῆς ἐξωτερικῆς πύλης πὸν κλείνει τὴ ΒΑ προσπελαση εἶναι σαφῆς ἔνδειξη ὅτι πρέπει νὰ ὑπῆρχε ἀνάλογη πρόνοια καὶ γιὰ τὴ ΝΑ πλευρά¹.

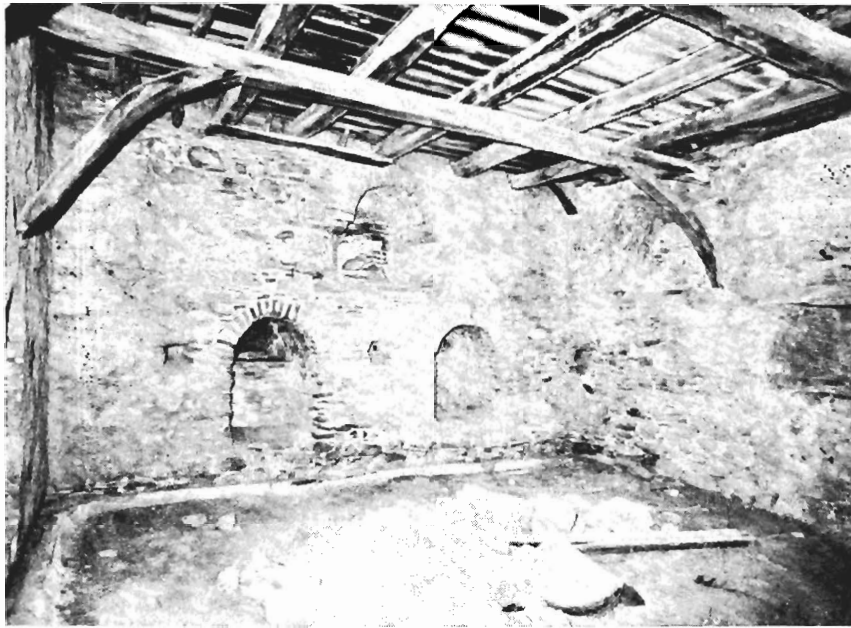
1. Μία δευτέρη ἔνδειξη εἶναι ἡ κτιστὴ σκάλα ἀνόδου πὸν σώζεται στὸ δυτικὸ ἄκρο τοῦ ἀναλημματικοῦ τοίχου. Ἡ σκάλα διακόπτεται στὸ ἀνώτατο (δυτικὸ) ἄκρο τῆς σύμφωνα μὲ τὴς ἐπιταγῆς τῆς οὐρωματικῆς τέχνης (προφανῶς συμπληρωνόταν μὲ ξύλινη

Ἡ κύρια προσπέλαση στή μονή, τὸ καλντερίμι ποὺ ἀνεβαίνει ἀπὸ τὸν ἄρσανά γύρω ἀπὸ τὴ ΒΔ πλευρὰ τοῦ ἀπόκρημνου βράχου, ἐλέγχεται κατὰ διαστήματα ἀπὸ μία σειρά καταχύστρες-φονιάδες¹, ποὺ μπορούσαν νὰ ἐξαπολύουν πέτρες ἢ ὑγρά, ἐνῶ στὸ τελευταῖο του τμήμα, λίγο πρὶν τὴν ἐξωτερικὴ πύλη, ἐλέγχεται ἀπὸ τὸν ὑπερκείμενο γκρεμὸ (τῆς δεξαμενῆς), κατὰ μῆκος τῆς ρίζας τοῦ ὁποῖου εἶναι χαραγμένο. Στὴ συνέχεια, ἂν ὁποιοσδήποτε παραβίαζε τὴν ἐξωτερικὴ πύλη καὶ ἔφτανε στὸ πλάτωμα ἔξω ἀπὸ τὴν ἀντολικὴ πτέρυγα, ἦταν κυκλωμένος ἀπὸ μιά σειρά πολεμιστρὲς τοποθετημένες σ' ὅλο τὸ ἀνάπτυγμα τῆς ὄψης τοῦ κτίριου.

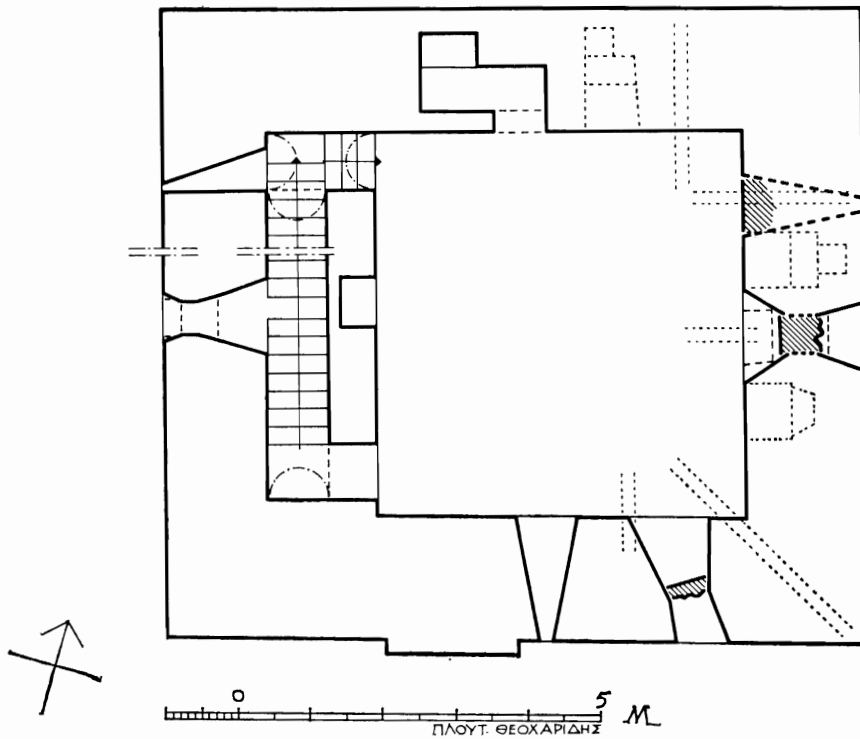
Ἡ ὀχύρωση τῆς μονῆς ἦταν συμπληρωμένη καὶ μὲ κανόνια, ὅπως ἤδη παρατηρήσαμε. Στὸ σχ. 9 φαίνονται ὅσες θέσεις τους ἀναγνωρίσαμε ὡς τώρα καὶ οἱ κατευθύνσεις στὶς ὁποῖες ἦταν στραμμένα. Ὅπως θάπρεπε νὰ περιμένουμε, βλέπουμε ὅτι ἐλέγχουν ἀκριβῶς τὶς μακρυνὲς κινήσεις ὁποιοσδήποτε πλησιάζει στὸ χῶρο τῆς μονῆς ἀπὸ τὴ θάλασσα, δηλαδὴ τὴν ἀνοιχτὴ θάλασσα στὰ νότια, τὴν προσέγγιση στὸ ἀραξοβόλι τοῦ ἄρσανά καὶ τὶς δύο μικρὲς παραλίες (στὰ δυτικὰ καὶ στὰ νοτιοανατολικά), ὅπου μπορούν ν' ἀράξουν σκάφη. Εἶναι χαρακτηριστικὸ ὅτι οἱ ἰδρυτὲς τοῦ πρόσθετου νοτιοδυτικοῦ κτιρίου, λίγο μετὰ τὰ μέσα τοῦ 16ου αἰ., ἔσπευσαν νὰ ἀντικα-

ποῦ θὰ μπορούσε νὰ ἀφαιρεθεῖ ἀπὸ πάνω). Γιὰ τὸν ἔλεγχο εἰδικὰ αὐτῆς τῆς στενῆς καὶ δύσκολης ἀνόδου κατασκευάστηκε μιά καταχύστρα στὸ βόρειο ἄκρο τῆς ἀνατολικῆς ὄψης τοῦ πρόσθετου ΝΑ κτιρίου. Ἡ σκάλα κατέβαινε ἢ σὲ κήπους ἢ σὲ κάποιο δευτεροπροτείχισμα (βλ. π.χ. τὸ ὑπόλειμμα ἐνὸς τοίχου παλιότερου ἀπὸ τὸ πρόσθετο ΝΑ κτίριο, στὴν κατώτερη στάθμη τοῦ τελευταίου, σχ. 2,9). Ἡ κατασκευὴ τοῦ δυτικοῦ τμήματος τοῦ ἀναλημματικοῦ τοίχου, ποὺ περιέχει τὴ σκάλα, φαίνεται νᾶχει δομικὰ χαρακτηριστικὰ ἀνάλογα τῶν κτιρίων τοῦ 16ου αἰ. ποὺ περιγράψαμε παραπάνω καὶ περίπου στὰ 16 μ. ἀπὸ τὴ ΝΑ ἀκμὴ τῆς ἀνατολικῆς πτέρυγας χωρίζεται μὲ ἄρμὸ ἀπὸ τὴ συνεχόμενη πρὸς τὰ ἀνατολικά κατασκευὴ τοῦ τοίχου. Στὸ ἴδιο σημεῖο παρατηρεῖται συμβολὴ τοῦ παλιότερου τοίχου μὲ τὰ ὑπολείμματα ἄλλου τοίχου, ποὺ πήγαινε πρὸς νότο (σχ. 9). Τὸ κοιμητήριο τῆς μονῆς, ποὺ ὀρίζει σήμερα τὸ πλάτωμα στὰ ἀνατολικά, ὑφίσταται τουλάχιστο ἀπὸ τὶς ἀρχὲς τοῦ 17ου αἰ., ἀφοῦ τοιχογραφήθηκε στὰ 1610 (ἀρχιμ. Γ α β ρ ι ἡ λ, ὁ.π., σ. 119).

1. Ὅσες διατηροῦνται παρουσιάζονται στὸ σχ. 9. Στὰ 1744 ὑπῆρχαν καὶ ἄλλες, σύμφωνα μὲ τὸ σχέδιο τοῦ Barskij (εἰκ. 5). Ἀπὸ τὶς καταχύστρες τῆς ΒΔ γωνίας διατηροῦνται σήμερα μόνο τὰ πέτρινα φουρούσια τους. Ἡ ἀκτίνα βολῆς τῆς δυτικῆς συστοιχίας στὴ ΒΔ γωνία περιλαμβάνει καὶ τὰ κτίρια τοῦ σημερινοῦ ἄρσανά, ποὺ ἰδρῦθηκε ἴσως στὶς ἀρχὲς τοῦ 17ου αἰ. (πάντως μετὰ τὰ μέσα τοῦ 16ου αἰ., βλ. παραπάνω τὶς πληροφορίες τοῦ Τυπικοῦ καὶ σ. 454, σημ. 1, β) Εἶναι λοιπὸν πιθανὸ ὅτι τὰ σωζόμενα φουρούσια ἀνήκουν σὲ καταχύστρες κάποιας οἰκοδομικῆς φάσης πρὶν ἀπὸ τὴν πυρκαγιὰ τοῦ 1535, ποὺ καταργήθηκαν λίγο ἀργότερα (βλ. ὅτι δὲν ὑπῆρχαν ἤδη στὰ 1744, στὸ σχέδιο τοῦ Barskij). Ἀνάλογη προστασία, μὲ μιά συστοιχία καταχυστρῶν-φονιάδων προβλέφθηκε καὶ γιὰ τὴ νότια, σχετικὰ ὁμαλὴ ἄνοδο ἀπὸ τὴ θάλασσα, μὲ τὴν ἰδρυση τοῦ πρόσθετου ΝΑ κτιρίου. Σ' αὐτὴ τὴ θέση ὑπῆρχαν διαμορφωμένα κλιμακωτὰ ἐπίπεδα ἤδη ἀπὸ τὴν ἐποχὴ τοῦ Barskij.



Εἰκ. 8. Ὁ ἀνατολικὸς τοῖχος στὸ ἐσωτερικὸ τοῦ προτελευταίου ὄροφου τοῦ πύργου (βλ. σ. 468, σημ. 1)



Σχ. 10. Κάτοψη τοῦ προτελευταίου ὄροφου τοῦ πύργου (βλ. σ. 468, σημ. 1)

ταστήσουν με νέες τις παλιότερες θέσεις κανονιών που άχρηστεύτηκαν με τὰ ἔργα τους. Μόνο ἓνα ἀπὸ τὰ κανόνια τοῦ πύργου¹ εἶναι εἰδικὰ στραμμένο πρὸς τὴ δεξαμενὴ τοῦ ὕδαταγωγοῦ. Αὐτὸ τὸ γεγονός δηλώνει τὴ χρονικὴ σχέση ἀνάμεσα στὰ δύο ἔργα, ὅτι δηλαδή τὸ κτιστὸ ὕδραγωγεῖο πού ἀναφέρεται στὸ Τυπικὸ ὡς ἔργο τοῦ Νεάγκοε ἦταν ,τουλάχιστο, στὴν ἴδια θέση με τὸ σημερινό, ἂν δὲν πρόκειται γιὰ τὸ ἴδιο. Στὸ σχέδιο τοῦ Barskij ἄλλωστε, στὰ 1744, φαίνεται ὁ ὕδραγωγὸς στὴν ἴδια με τὴ σημερινὴ θέση (εἰκ. 5).

10η Ἐφορεία Βυζαντινῶν
Ἀρχαιοτήτων

ΠΛΟΥΤΑΡΧΟΣ Α. ΘΕΟΧΑΡΙΔΗΣ

1. Ὁ πύργος τῆς μονῆς διατηρεῖ τρία ἀνοίγματα γιὰ κανόνια στὴν προτελευταία στάθμη του, ἀπὸ τὰ ὁποῖα τὸ δυτικὸ βρῖσκεται στὸ κλιμακοστάσιο ἀνόδου πρὸς τὸν τελευταῖο ὄροφο (σχ. 10). Αὐτὰ τὰ κανόνια ἦταν μικρὰ καὶ φέρονταν ἐπάνω στὶς ποδιές τῶν ἀνοιγμάτων. Τὰ δύο κανόνια τῆς ἀνατολικῆς πλευρᾶς ἦταν τοποθετημένα πολὺ πρὸ ψηλὰ ἀπὸ τὸ δάπεδο τοῦ χώρου (εἰκ. 8) καὶ οἱ χειριστές τους πατοῦσαν πάνω σ' ἓνα ξύλινο πατάρι, τοποθετημένο μισὸ μέτρο χαμηλότερα ἀπὸ τὶς ποδιές τῶν ἀνοιγμάτων τους, ὅπως δείχνουν οἱ σωζόμενες τρύπες πάκτωσης τῶν ἀπαιτούμενων δοκῶν. Κάτω ἀπὸ τὸ πατάρι ἦταν προσπελάσιμες οἱ καταχύστρες αὐτῆς τῆς πλευρᾶς τοῦ πύργου.

SUMMARY

Ploutarchos L. Theocharidis, Monastery of Dionysiou on Mt. Athos. Some Observations on its Building History and Fortification during the 16th c.

The present study tries a first archeological approach to some parts of the building complex, taking under consideration the relevant written sources (mainly inscriptions and the older manuscript containing the monastery's «Typikon» dated 1636).

1. During the periods 1552-1568 and 1593-1636 there were respectively attached to the western and eastern end of the south range (outer part) two buildings covering its complete height. The first of them contains, in its upper level, the southern room of the Refectory.

2. The lower part of the older facade, covered by the western attached building, has been preserved quite intact (drawing. 6). It can be dated to the last years of the 15th c. or the first years of the 16th, being, most probably, one of the buildings erected on the expenses of Niphon II, patriarch of Constantinople.

3. There is some evidence that the total height of this building, after the fire of 1535 and before the period 1552-1568, was the same as at the present time, including probably the northern room of the Refectory.

4. The dating of the eastern range of the monastery to the second quarter of the 16th c. (Typikon) can be supported by archaeological evidence.

5. The fortification of the site is briefly discussed. Drawing 9 shows the position of machicolations and cannon-holes. One of the latter points from the tower (dated 1520) to the aqueduct (east of the monastery), a fact supporting the chronological relation between the two constructions given by the Typikon.