

ΤΟ ΑΡΧΟΝΤΙΚΟ ΤΟΥ ΜΠΑΣΑΡΑ ΣΤΗΝ ΚΑΣΤΟΡΙΑ  
ΚΑΙ Η ΕΜΠΟΡΙΚΗ ΔΡΑΣΤΗΡΙΟΤΗΤΑ ΤΗΣ ΟΙΚΟΓΕΝΕΙΑΣ  
ΣΤΟ Α΄ ΜΙΣΟ ΤΟΥ 19ου ΑΙΩΝΑ

Στήν περιοχή Ντολτσό<sup>1</sup>, στο ΝΑ κομμάτι τής πόλης, πού μαζί με την περιοχή 'Απόζαρι είναι ό,τι απόμεινε από την μέχρι πριν λίγα χρόνια μαγευτική, παραδοσιακή Καστοριά, βρίσκεται τò άρχοντικό τού Μπασάρα, πάνω σ' ένα τρίσρατο, μαζί με δύο ακόμη από τὰ σπουδαιότερα σωζόμενα άρχοντικά, τού Νατζή και τών 'Αδελφών 'Εμμανουήλ.

'Εδω και λίγα χρόνια αγοράστηκε από τò κράτος σαν ένα από τὰ παλιότερα και χαρακτηριστικότερα δείγματα τής τοπικής άρχιτεκτονικής τής περιόδου τής έλληνικής αναγέννησης, όταν ή πόλη πήρε και τή μεγαλύτερή της πολεοδομική, αλλά και οικονομική και πολιτιστική ανάπτυξη<sup>2</sup>.

1. **Ίστορικò πλαιο.** 'Η οικονομική άκμή τής Καστοριάς, αιτία και τής οικοδομικής άνθησης πού παρατηρείται στην περιοχή, διαρκεί δύο περίπου αιώνες και τοποθετείται χοντρικά από τὰ μέσα τού 17ου αϊ. μέχρι και τὰ μέσα τού 19ου αϊ., εποχή πού άκμάζουν γενικότερα κι όλες οί πόλεις και κωμοπόλεις τής Δυτικής Μακεδονίας.

---

1. 'Ο Ντολτσός ήταν ένα από τὰ κεντρικότερα σημεία τής Καστοριάς μαζί με τò Τσαρσί (άγορά) και τή Μεγάλη Πόρτα, όπως μās πληροφορεί κι ένα τοπικό λαϊκό τραγούδι, βλ. Γ. Μ έ γ α, Χριστούγεννα στην Δυτική Μακεδονία, «'Ημερ. Δυτικ. Μακεδονίας» 1961, σ. 196.

2. Στα 1520 ή Καστοριά είχε 962 οικογένειες, βλ. Κ. Μ ο σ κ ώ φ, Θεσσαλονίκη 1700-1912, τομή τής μεταπρατικής πόλης, Θεσσαλονίκη 1973, σ. 33. Κατά τόν Rouqueville, πού έπισκέπτεται την πόλη στις άρχές τού 19ου αιώνα, έχει 1.600 οικογένειες χριστιανικές-τούρκικες-έβραϊκές, βλ. Ρ ο υ κ β ι λ λ ε, Voyage de la Grèce, Paris 1826, τ. 3, σ. 9, ενώ κατά τò υποτιθέμενο χειρόγραφο τού Μεγδάνη, πού πιθανόν ανήκει στην ίδια εποχή, άριθμούσε 1.100 σπίτια, βλ. Μ. Κ α λ ι ν δ έ ρ η, Γραπτά μνημεία από την Δυτ. Μακεδονία χρόνων τουρκοκρατίας, Πτολεμαΐς 1940, σ. 24-25. Στα 1886 ή πόλη έχει 9.000 κατοίκους, από τούς όποιους 4.000 είναι Έλληνες, με 4 σχολεία (2 άρρένων και 2 θηλέων) και 60 εκκλησίες, βλ. Ν. Σ χ ι ν ά, 'Οδοιπορικοί σημειώσεις Μακεδονίας, 'Ηπείρου, τ. 1, 'Αθήνα 1886, σ. 117-120. Για πληροφορίες σχετικά με την εκπαιδευτική δραστηριότητα και τὰ πρώτα σχολεία τής πόλης πού ιδρύονται ήδη από τὰ τέλη τού 17ου αιώνα, βλ. 'Α π. Β α κ α λ ο π ο ύ λ ο υ, Οί Δυτικομακεδόνες απόδημοι επί τουρκοκρατίας, Θεσσαλονίκη 1958, σ. 18-20.

Εἶναι ἡ ἐποχὴ ποὺ ἀρχίζει νὰ δημιουργεῖται, νωρίτερα ἀπὸ κάθε ἄλλη ἐλληνικὴ περιοχὴ καὶ παράλληλα μὲ τὴν τάξη τῶν γεωργῶν καὶ βιοτεχνῶν, ἡ τάξη τῶν Ἑλλήνων ἀστῶν, ἐμπορευόμενων κυρίως μὲ τὴν Κεντρικὴ καὶ Ἀνατολικὴ Εὐρώπη<sup>1</sup>.

Οἱ λόγοι, ποὺ ἡ οἰκονομικὴ ἐξέλιξη πῆρε αὐτὸν τὸν ἰδιαίτερο δρόμο στὰ ὄρεινά, ἔχουν τὶς ρίζες τους στοὺς προηγούμενους κρίσιμους αἰῶνες, τὸν 16ο καὶ 17ο αἰ., μὲ τὶς μεγάλες δημογραφικὲς ἀνακατατάξεις, ὅποτε ἐξαιτίας τῆς τουρκικῆς καταπίεσης καὶ ἀσυδοσίας<sup>2</sup> ἐγκαταλείπονται χωριὰ καὶ πόλεις στὰ πεδινὰ καὶ πάνω στοὺς δρόμους, ἐνῶ οἱ πληθυσμοὶ ποὺ συγκεντρώνονται στὰ ὄρεινά, μὴ μπορώντας νὰ τραφοῦν ἀπὸ τὴν ἄγονη γῆ, ἀναγκάζονται νὰ βροῦν ἄλλες διεξόδους.

Μιὰ ἀπ' αὐτὲς εἶναι ἡ μετανάστευση<sup>3</sup>, ἄλλη ἡ ἐξειδίκευση τῆς παραγωγῆς (κυρίως κτηνοτροφία), ὥστε νὰ ἐξασφαλισθεῖ ἐμπορευματοποιούμενο προϊόν καὶ στὴ συνέχεια ἡ βιοτεχνικὴ του ἐπεξεργασία. Ἡ ἐξειδίκευση τῆς παραγωγῆς στὰ χωριὰ καὶ τὶς πόλεις τῆς Μακεδονίας φαίνεται ἤδη ἀπὸ τὸν 15ο, 16ο καὶ 17ο αἰῶνα, ἀπὸ τὴν οἰκονομικὴ τους λειτουργία. Στὶς πόλεις αὐτὲς—Μοναστήρι, Σκόπια, Βελεσά, Περλεπέ, Καστοριά, Σέρβια, Βέροια, Γενιτσά—οἱ περισσότερες ἀπὸ τὶς μισὲς οἰκογένειες ἀπασχολοῦνται μὲ τὸ ἐμπόριο καὶ τὴ βιοτεχνία. Στὴν Καστοριά συγκεκριμένα, στὰ 1520 μέσα σὲ

1. Ἡ μεγαλύτερη ἀγορὰ, τὸ τέρμα τοῦ ἐξωτερικοῦ ἐμπορίου εἶναι ἡ Αὐστρουγγαρία. Τὰ πρῶτα γραπτὰ τεκμήρια γιὰ τὴν κίνηση τῶν Ἑλλήνων ἐμπόρων στὴν Τρανσυλβανία τὰ ἔχουμε ἤδη ἀπὸ τὰ μέσα τοῦ 16ου αἰῶνα, ἐνῶ ὁμαδικὰ ἐμφανίζονται γύρω στὰ 1660 (χορηγοῦνται καὶ εἰδικὰ προνόμια ἀπὸ τὸ βασιλιά Lipot I), βλ. Ö d ö n F ü n e s, Οἱ Ἑλληνες τῆς Οὐγγαρίας, Θεσσαλονίκη 1965. Μετὰ τὴ συνθήκη τοῦ Passarowitz στὰ 1718 ἔχουμε ἓνα μεγάλο μεταναστευτικὸ κύμα, ἐνῶ μὲ τὴ λήξη τοῦ Ρωσοτουρκικοῦ πολέμου καὶ τὴ συνθήκη τοῦ Κιουτσούκ-Καίναρτζη ἡ Ρωσία ἀνοίγεται σὰν νέο εὐρύτατο πεδίο στὴν ἐλληνικὴ ἐμπορικὴ δραστηριότητα.

2. Μὲ τὸ τέλος τῶν μεγάλων κατακτήσεων τοῦ 16ου αἰῶνα, ἡ Ὄθωμανικὴ αὐτοκρατορία πέρασε σὲ μία φάση ἀποδιοργάνωσης, πολυπλοκότητας στὴ διοίκηση καὶ γενικότερα ἐξασθένισης τῆς αὐτοκρατορικῆς δυνάμης, μὲ τὶς ταραχὲς τῶν γενιτσάρων καὶ τὶς ἀποκεντρωτικὲς τάσεις τῶν πασάδων. Οὔτε ὁ ἰσλαμικὸς νόμος, οὔτε οἱ αὐτοκρατορικὲς διατάξεις σχετικὰ μὲ τοὺς ραγιάδες ἐφαρμόζονται τώρα μὲ ἀσστηρότητα, καὶ ὅλα ἐξαρτῶνται ἀπὸ τὴν αὐθαίρεσιν τῶν τοπικῶν διοικητῶν καὶ τῶν ὑπαλλήλων τῆς Πύλης. Βλ. Ν. Σ β ο ρ ῶ ν ο υ, Ἐπισκόπηση τῆς νεοελληνικῆς ἱστορίας, σ. 43.

Παράλληλα ἡ κυρίαρχη τουρκικὴ τάξη μετὰ τὶς ἡττες καὶ τὴ νομισματικὴ κρίση ποὺ προκλήθηκε στὴν Ὄθωμανικὴ αὐτοκρατορία μετὰ τὶς Μεγάλες Ἀνακαλύψεις (ἀνάμεσα στὰ 1550 καὶ 1620 τὸ τουρκικὸ νόμισμα χάνει τὰ 3/4 τῆς ἀξίας του) στράφηκε στὴ γῆ, ὅποτε ἀυξήθηκαν τὰ τσιφλίκια καὶ ἡ ἐκμετάλλευση, βλ. Κ. Μ ο σ κ ῶ φ, ὅ.π., σ. 39.

3. Γιὰ μία ὀλοκληρωμένη ἐξέταση τοῦ θέματος βλ. Ἄ. Β α κ α λ ο π ο ὐ λ ο υ, Οἱ Δυτικομακεδόνες ἀπόδημοι, ὅ.π.

962 οικογένειες, οι 78 ασχολούνται με τη γεωργία ή το ψάρεμα, οι 22 με το εμπόριο και οι 700 με τη βιοτεχνία, κυρίως της γούνας<sup>1</sup>.

Με την πρόοδο αυτής της διαδικασίας οι δυνατότητες μετανάστευση-εμπόριο-βιοτεχνία συνδυάζονται, κι έτσι βρίσκουμε συχνά τον ξενιτεμένο σαν εμπορικό αντιπρόσωπο των τοπικών προϊόντων της πατρίδας του, που πολλές φορές διακινεί από το ὀθωμανικό ἔδαφος ἕνα ἄλλο μέλος τῆς οἰκογένειας<sup>2</sup>.

Ἔτσι ἔχουμε τελικά στὸν βόρειο ἑλλαδικὸ χῶρο μία πρόιμη κυριαρχία τῆς ἐμπορευματικῆς παραγωγῆς, πὸν δημιουργεῖ μία πρώτη «κλασικὴ» ἀγορά. Ἄπ' αὐτὴ τὴν ὀρεινὴ οἰκονομία ξεκινᾷ ὁ Βαλκάνιος ἔμπορος, κι ἀπὸ ἐδῶ ἀρχίζει μετὰ τὰ 1650, ἀργὰ ἀλλὰ σταθερά, ἡ πρώτη συγκέντρωση κεφαλαίου.

2. Π ε ρ ι γ ρ α φ ῆ. Τὸ σπῖτι, ὅπως ἔχει φθάσει μέχρι τὶς ἡμέρες μας, ἀποτελεῖται ἀπὸ τὸ ἰσόγειο, τὸ μεσοπάτωμα καὶ ἕναν ὄροφο (εἰκ. 1, 2, 3, σχ. 4, 5, 6, 7, 8), ἐνῶ ἀρχικὰ περιελάμβανε καὶ ἕνα δευτέρω ὄροφο, ὅπως θὰ δοῦμε στὴ συνέχεια.

Σὲ κάτοψη εἶναι ἕνα ἐπίμηκες ὀρθογώνιο πὸν χωρίζεται ἐσωτερικὰ με ἕναν τοῖχο παράλληλο με τὴ μεγάλη του διάσταση σὲ δύο τμήματα (σχ. 1). Τὸ βόρειο καταλαμβάνεται ἀπὸ ἕναν ἐνιαῖο στενόμακρο χῶρο πρὸς τὸ μέρος τῆς αὐλῆς, ἐνῶ τὸ νότιο ἀπὸ ἕνα σύστημα δωματίων κατὰ παράθεση, μὴ διαίρεση πὸν ἀκολουθεῖται σ' ὄλους τοὺς ὀρόφους<sup>3</sup>.

Στὸ ἰσόγειο ἢ εἴσοδος τόσο ἀπὸ τὸ δρόμο (μία πόρτα), ὅσο καὶ ἀπὸ τὴν αὐλὴ (2 πόρτες) γίνεται ἀπὸ τὸν ἐνιαῖο μακρόστενο χῶρο, πλακοστρωμένο με μεγάλη ἐπιμέλεια κατὰ τὴν καστοριανὴ συνήθεια με ὀρθογώνιες περίπου πλάκες κι ἕνα κυκλικὸ ὀμφάλιο ἔκκεντρα τοποθετημένο. Στὸν ἴδιο χῶρο, πὸν παίζει τὸ ρόλο μιᾶς κλειστῆς αὐλῆς, βρίσκεται καὶ ἡ σκάλα γιὰ τοὺς παραπάνω ὀρόφους, κι ἕνα κτιστὸ πεζούλι, στοιχεῖο συχνὸ σ' αὐτὸ τὸν τύπο κατοικίας.

Τὸ ὑπόλοιπο μισὸ διαιρεῖται σὲ δύο μεγάλους χώρους, ἀνεξάρτητους σήμερα, πὸν ἐπικοινωνοῦσαν ὅμως μετὰξὺ τους ἀρχικὰ καὶ πὸν χρησίμευαν γιὰ κελλάρια. Στὸν ἕνα, στρωμένο με χῶμα χωρὶς ἰδιαίτερο πάτωμα, διατηρεῖται ἀκόμη μία διάταξη ξύλινων στοιχείων (σχάρα) γιὰ τὴν τοποθέτηση

1. Βλ. ὀ. π., σ. 299 σημ. 1, Κ. Μ ο σ κ ῶ φ, Ἡ Θεσσαλονίκη 1700-1912.

2. Βλ. ὀ. π., σ. 299 σημ. 1, Ὄ δ ὀ n F ü v e s, Οἱ Ἑλληνες τῆς Οὐγγαρίας.

3. Στὸ μεσοπάτωμα, ὀ λεπτὸς τοῖχος πὸν φαίνεται νὰ διαιρεῖ τὸ βορινὸ ἐνιαῖο ὀρθογώνιο χῶρο, ὀπου βρίσκεται ἡ σκάλα καὶ ὀ ἐσωτερικὸς ἐξώστης, εἶναι μεταγενέστερη προσθήκη, ὀπως δείχνει καὶ ἡ μορφή τῶν ἀνοιγμάτων τοῦ τοῖχου αὐτοῦ, ἀλλὰ καὶ διάφορες ἐπεμβάσεις στὸ ἐσωτερικὸ τοῦ δωματίου.



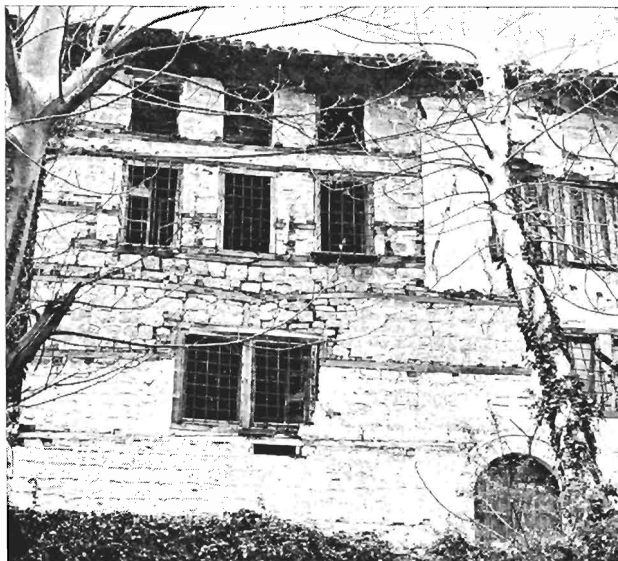
*Εἰκ. 1. Βόρεια ὄψη τοῦ ἀρχοντικοῦ πρὶν ἀπὸ τὶς ἐργασίες*



*Εἰκ. 2. ΒΑ ἄποψη τοῦ ἀρχοντικοῦ*

των βαρελιών του κρασιού. Στη θέση αυτή σ' άλλα αρχοντικά (Σαπουντζή, Αιβάζη) υπάρχει και το καρούτι, όπου γινόταν το πάτημα των σταφυλιών.

Στο μεσοπάτωμα παρά τις μεταγενέστερες τροποποιήσεις και εξαιτίας της προχειρότητας αυτών των τελευταίων, η αρχική διάταξη είναι ευδιά-

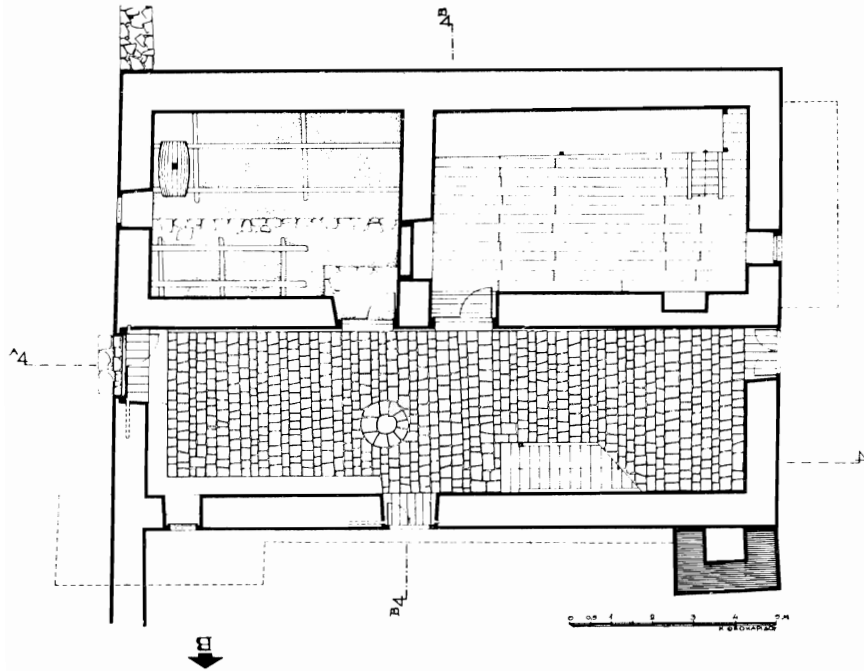


Εικ. 3. Η ανατολική όψη

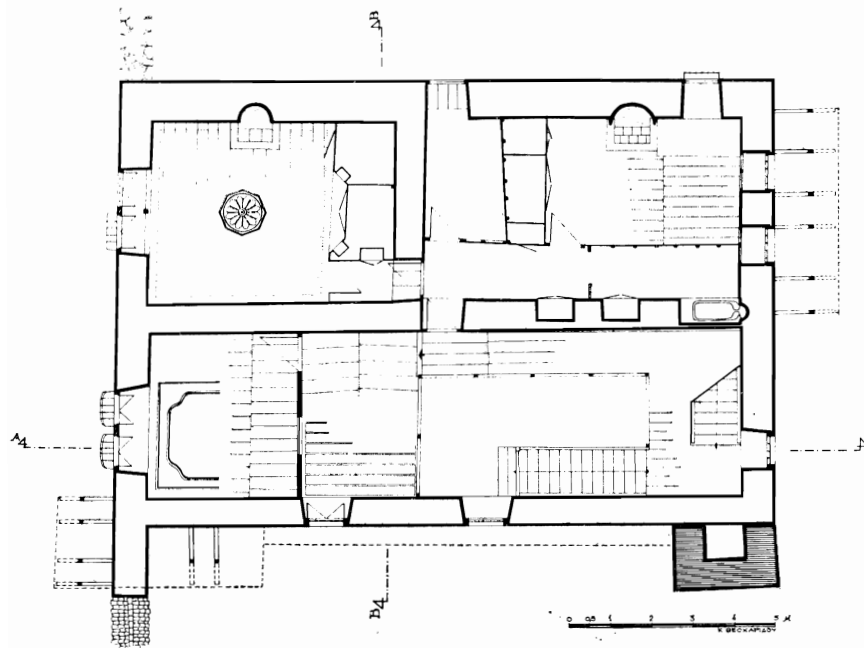
κριτη<sup>1</sup> (σχ. 2). Ακολουθεί βασικά το γνωστό μοντέλο. Ένιαυτος χώρος στο βορεινό μισό της κάτοψης και δύο χειμωνιάτικα δωμάτια με τζάκια στο νότιο, χωρισμένα μεταξύ τους από ένα στενό δευτερεύοντα χώρο αποθήκευσης.

Το ΝΔ δωμάτιο έχει εκ των υστέρων διαιρεθεί με σκοπό να δημιουργη-

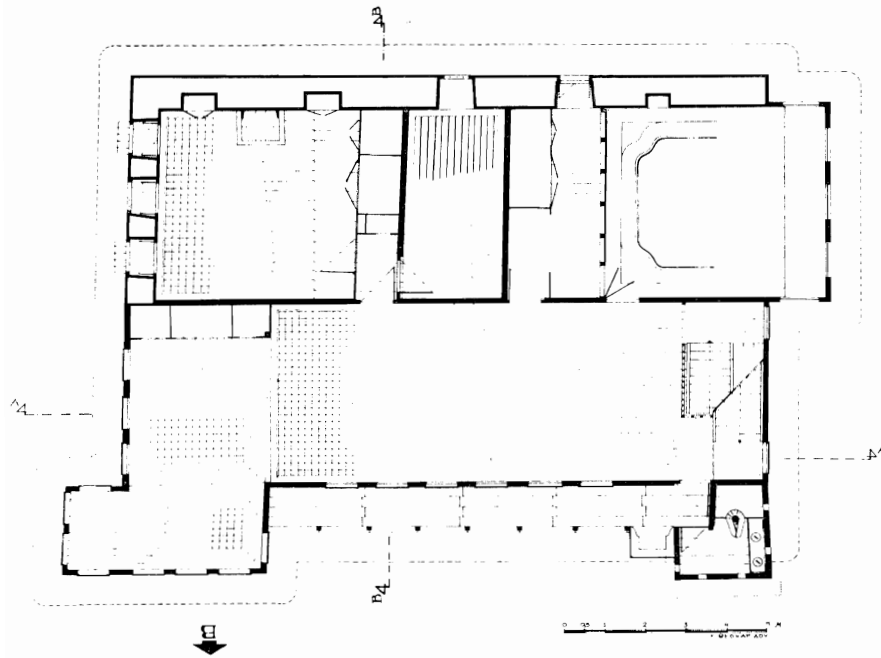
1. Τυπολογικά ή μορφή αυτή πλατυμέτωπης κατοικίας με τον τονισμό μόνο του ενός άξονα και ή εσωτερική διαίρεση παράλληλη με αυτόν, θεωρείται πολύ παλιά μορφή κατοικίας στην Καστοριά, ίσως ή παλαιότερη και απλούστερη, από την οποία εξελίχθηκε ο β' τύπος με διάταξη σχήματος Π (βλ. Ν. Μουτσόπουλου, Καστοριά, τά αρχοντικά, Αθήνα 1962, σ. 4-24). Εκείνο που είναι βέβαιο είναι ότι ο τύπος γ' με τη συμμετρική, σε σχήμα σταυρού κάτοψη στους δρόμους είναι μεταγενέστερος τύπος. Έπικρατεί στον 19ο αιώνα και εμφανίζεται την ίδια εποχή σ' όλο το Βαλκανικό χώρο (βλ. Χρηστο Δ. Πειν, Το σπίτι της Φιλιππούπολης την εποχή της αναγέννησης, Σόφια 1960) και προέρχεται από την επίδραση του νεοκλασικισμού που επικράτησε στην Ευρώπη και που εκφράστηκε πέρα από τη συμμετρία και με μορφολογικές λεπτομέρειες. Στον ίδιο τύπο με το εξεταζόμενο ανήκουν τά αρχοντικά Τσιατσαπά, Σαπουντζή, Τσεβέκου, Αφών Έμμανουήλ για να περιοριστούμε στά γνωστότερα. Όπως θα δούμε, οί όμοιότητές τους δέν περιορίζονται μόνο στην κάτοψη, αλλά και σε άλλα βασικά συνθετικά στοιχεία, έτσι ώστε να μπορούμε να μιλούμε για ένα πολύ συγκεκριμένο τύπο σπιτιού.



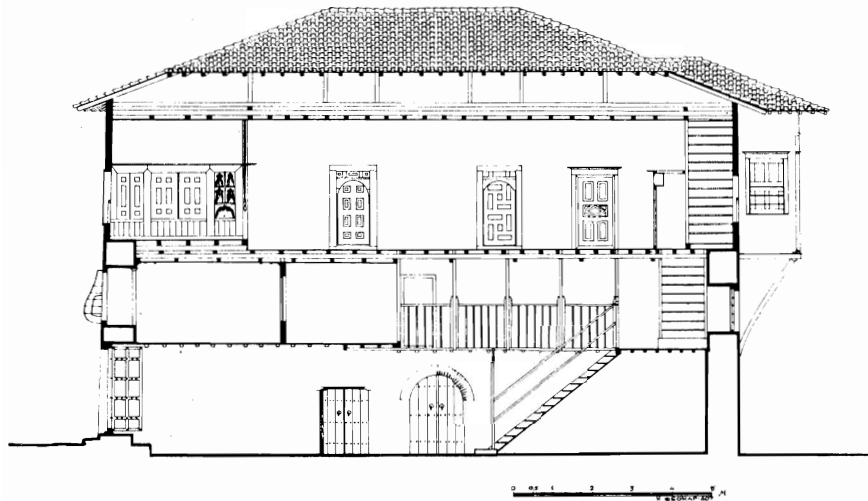
Σχ. 1. Κάτοψη τοῦ ἰσογείου τοῦ ἀρχοντικοῦ Μπασάρα



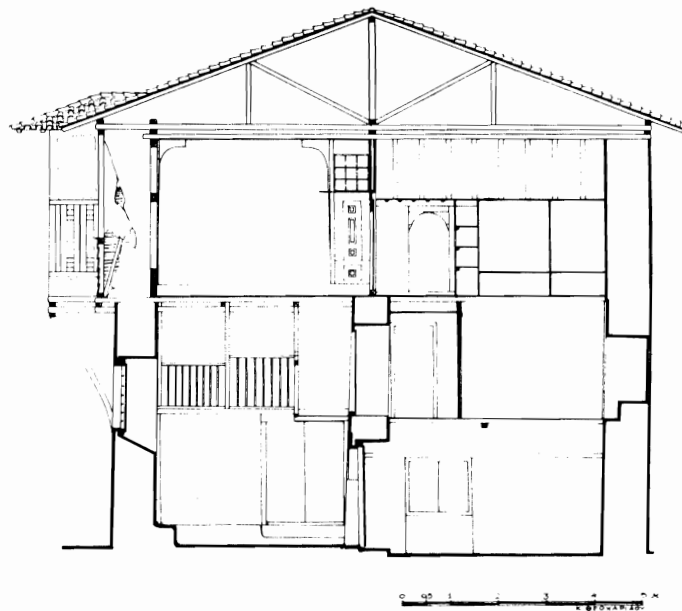
Σχ. 2. Κάτοψη μεσοπατώματος τοῦ ἀρχοντικοῦ



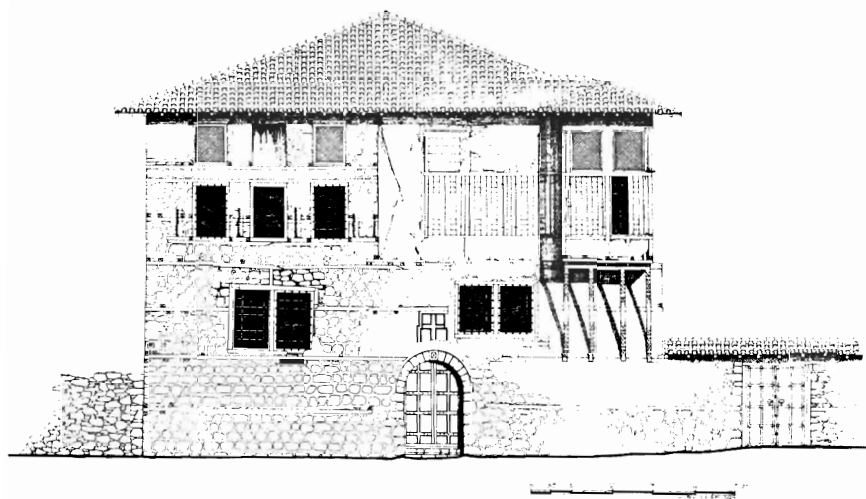
Σχ. 3. Κάτοψη α' δρόφου



Σχ. 4. Τομή Α-Α κατά μήκος

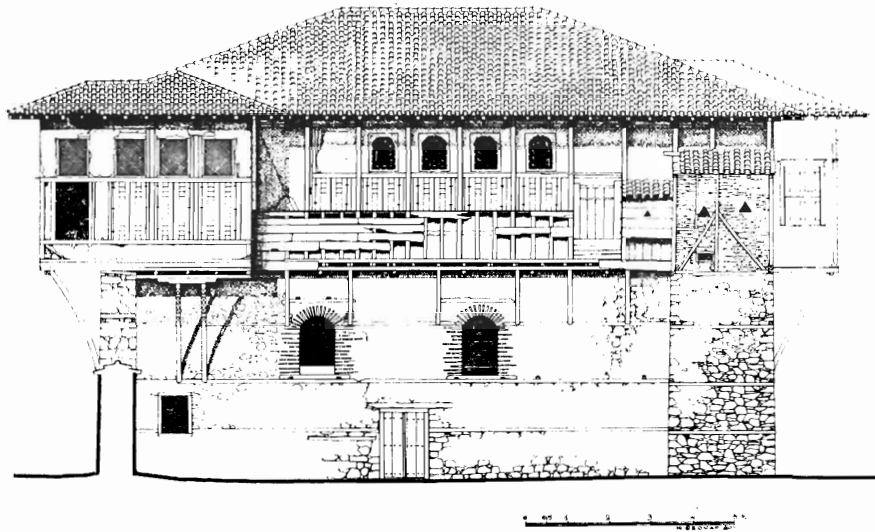


Σχ. 5. Τομὴ B-B κατὰ πλάτος

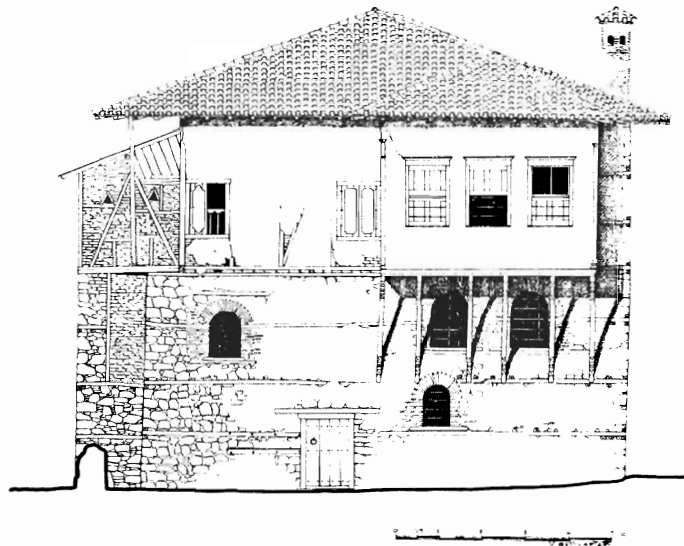


Σχ. 6. Ἀνατολική ὄψη





Σχ. 7. Βόρεια όψη



Σχ. 8. Δυτική όψη

θεῖ μία κουζίνα, μεῖ ἀποτέλεσμα νὰ χωριστεῖ στὴ μέση ἓνα ἀπὸ τὰ παράθυρα τοῦ δωματίου καὶ νὰ δημιουργηθεῖ χώρος νεροχύτη μέσα στὴ μάζα τοῦ τοίχου, ἴσως στὴ θέση μιᾶς ἀρχικῆς κόγχης ντουλαπιού<sup>1</sup>. Ἡ μετατροπὴ αὐτὴ ἐγίνε πιθανότατα μετὰ τὴν καταστροφὴ τοῦ μαγειρείου τῆς αὐλῆς, λείψανα τοῦ ὁποίου βρέθηκαν στὴ δυτικὴ πλευρὰ τῆς, κοντὰ στὴν πόρτα τοῦ στενοῦ διαδρόμου ποὺ ὀδηγοῦσε μέχρι τὸ γιαλό.

Ἡ μεσάντρα αὐτοῦ τοῦ δωματίου, ὅπως καὶ τὰ διαχωριστικὰ στοιχεῖα, εἶναι πολὺ πρόχειρης κατασκευῆς, ἐνδεικτικὸ τῆς μεταγενέστερης ἐπέμβασης. Ὅπως φαίνεται ὁμως ἀπὸ τὸ ὀριζόντιο δοκάρι στὸ ταβάνι, ποὺ φέρει τὶς χαρακτηριστικὲς ἐντορμίες γιὰ τὴν ὑποδοχὴ κατακόρυφων στύλων, καὶ ὁ ἀρχικὸς διαχωριστικὸς τοῖχος βρισκόταν σχεδὸν στὴν ἴδια θέση, σὲ 20 ἐκ. ἀπόσταση ἀπὸ τὴν πλάτη τῆς μεσάντρας. Τὸ ταβάνι τοῦ χώρου εἶναι μία νεώτατη πρόχειρη κατασκευή.

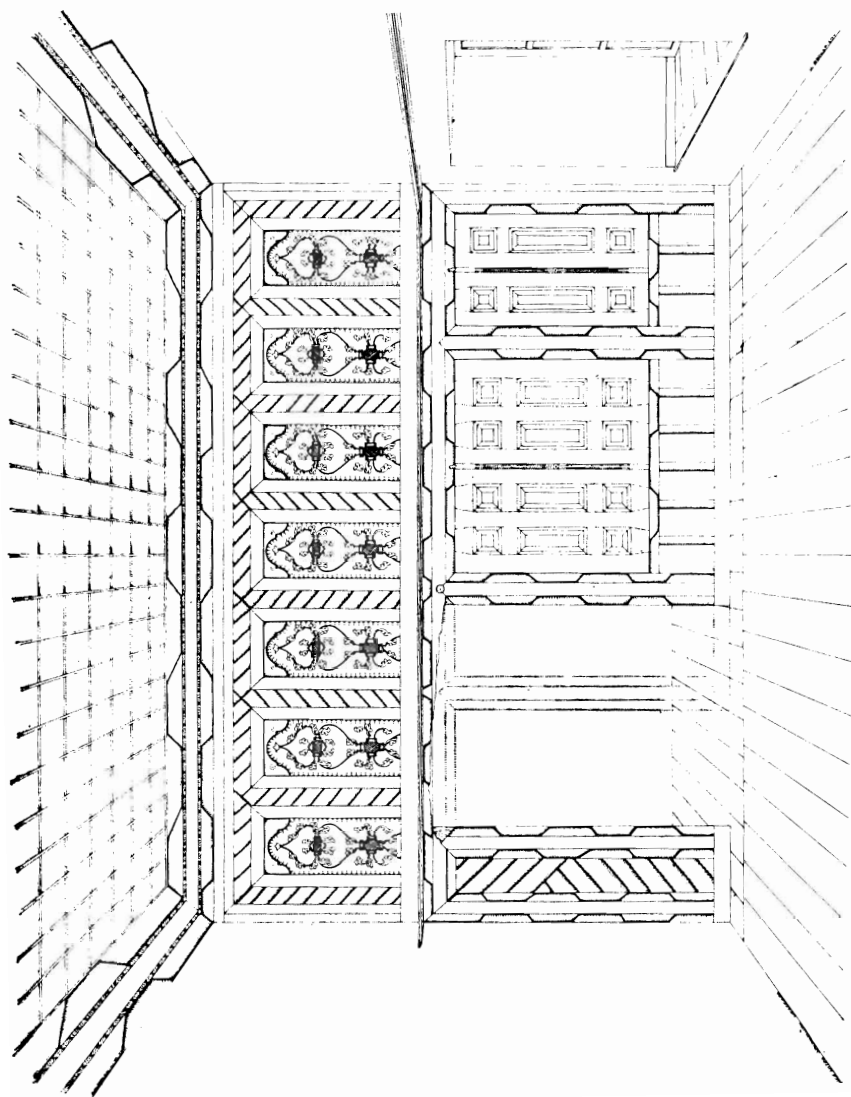
Τὸ ΝΑ δωμάτιο διατηρεῖ τὴν ἀρχικὴ του διάταξη, ἀλλὰ τὰ ἐπὶ μέρους στοιχεῖα φαίνεται νὰ ἔχουν ἀντικατασταθεῖ σὲ μία μεταγενέστερη ἐπισκευή. Ἔτσι τὸ ταβάνι εἶναι σήμερα ἐπιχρισμένο καὶ μόνο στὸ κέντρο του τοποθετεῖται ὀκταγωνικὸς, ἐπίπεδος, ξυλόγλυπτος ὀμφαλὸς (ταμπλάς), πιθανότατα ἀπομεινάρι τοῦ ἀρχικοῦ ξύλινου ταβανιοῦ, ἐνῶ καὶ ἡ μεσάντρα μετὰ τὴν χαρακτηριστικὴ τραπεζοειδῆ σὲ κάτοψη ὑποχώρηση στὸ κέντρο εἶναι νεώτερος τύπος, ὅπως καὶ τὸ ὀρθογωνικὸ προσπέρασμα στὸ τζάκι<sup>2</sup> τοῦ ἴδιου χώρου. Ἀρχικὸ σὰν θέση, ἀλλὰ ὄχι καὶ σὰν διαστάσεις (ὑψώθηκε ἡ ποδιά του), εἶναι τὸ παράθυρο τοῦ βοηθητικοῦ χώρου μεταξύ τῶν δύο δωματίων.

Τὸ τρίτο δωμάτιο στὴν ἀνατολικὴ πλευρὰ τοῦ ἐνιαίου χώρου μετὰ τὸν ἀνοικτὸ ἐσωτερικὸ ἐξώστη δημιουργήθηκε, ὅπως εἰπώθηκε, ἀπὸ μεταγενέστερη ἐπέμβαση. Τόσο τὸ ταβάνι του, ἐπιχρισμένο καὶ διακοσμημένο μετὰ γύψινα κυμάτια, ὅσο καὶ ἡ ἐσωτερικὴ ἐμφάνιση τοῦ διπλοῦ παράθυρου μετὰ τὴν δημιουργία παραστάδων μετὰ ἐπίκεντρα ἀπὸ ξύλινη ἐπένδυση στὶς γωνίες (τὰ γνωστὰ κλασικότετρα κολονάκια) δείχνουν μία ἐπέμβαση μέσα στὸ 19ο αἶώνα. Ταυτόχρονα στὸ ἴδιο παράθυρο ἀφαιρέθηκε ὁ ξύλινος στύλος, ποὺ καὶ ἐσωτερικὰ διαιροῦσε τὸ παράθυρο στὰ δύο ὑποβαστάζοντας τὸ πρέκι.

Στὸν ἀ' ὄροφο βρίσκονται οἱ χῶροι ὑποδοχῆς (σχ. 3). Ὁ δοξάτος ἢ τοξάτο, ἓνας ἐνιαῖος χῶρος μετὰ δύο ἐπάλληλα ὑπερυψωμένα τμήματα στὸ ἀνατολικὸ μέρος, τὸν ἠλιακὸ κατὰ μῆκος τῆς ὄψης του πρὸς τὴν αὐλή, καὶ δύο καλὰ δωμάτια μ' ἓνα κατ' ἀρχὴν καὶ σήμερα δύο βοηθητικοὺς χώρους ἀπ'

1. Στὸ μεσοπάτωμα συχνὰ ὑπάρχει μαγειρεῖο μετὰ νεροχύτη τῶν πιάτων (βλ. Κ. Μ α κ ρ ἦ. Ἡ λαϊκὴ τέχνη τοῦ Πηλίου, τὸ σπίτι, σ. 73), ἀλλὰ ἐδῶ βεβαιωμένα δὲν πρόκειται γιὰ ἀρχικὴ διάταξη.

2. Βλ. Α. Ὁ ρ λ ἄ ν δ ο υ, Τὰ παλαιὰ ἀρχοντόσπιτα τῆς Καστοριάς, ΑΒΜΕ, Δ' (1938) 202.



Σχ. 9. 'Η ζωγραφιστή μεσάντρα του α' δρόμου

ἀνάμεσα. Ἄρχικὰ τὸ ΝΔ καλὸ δωμάτιο καταλάμβανε μεγαλύτερο χῶρο συμπεριλαμβάνοντας καὶ τὸ βοηθητικὸ ποὺ περιέχει τὴ ζωγραφιστὴ μεσάντρα καὶ ποὺ εἶναι σήμερα χωρισμένος ἀπὸ ἕναν πρόχειρο μπαγδατότοιχο. Αὐτὴ ἢ μεσάντρα, ὅπως καὶ τὸ ξύλινο ζωγραφιστὸ ταβάνι, ὄρατὸ μέσα ἀπὸ τὸ βοηθητικὸ χῶρο, εἶναι τὰ πιὸ ἀξιόλογα διακοσμημένα στοιχεῖα τοῦ σπιτιοῦ ποὺ σώζονται σήμερα (σχ. 9).

Μὲ τὸν περιορισμὸ τοῦωματίου καὶ τὴ μετατροπὴ του ἀπὸ χειμωνιάτικο<sup>1</sup> σὲ καλοκαιρινό, πράγμα ποὺ πρέπει νὰ ἀκολούθησε τὴν καταστροφὴ τοῦ β' ὀρόφου, ὅπου κατὰ τὴ συνήθεια βρίσκονται οἱ κύριοι χῶροι ὑποδοχῆς καὶ τὰ καλοκαιρινά, ἐγιναν καὶ οἱ ἀκόλουθες μετατροπές: α) ἀνοίχθηκε μία νέα πόρτα μὲ χαρακτηριστικὰ κλασικότερη μορφολογία, β) καταργήθηκε τὸ τζάκι, γ) δημιουργήθηκε ἕνα δεύτερο ταβάνι χαμηλότερα ἀπὸ τὸ ἀρχικὸ καὶ στὸν χῶρο μόνο τοῦ νέουωματίου, ἐπιχρισμένο καὶ διακοσμημένο μὲ τὰ γνωστὰ γύψινα κυμάτια (σχ. 3), δ) ἀντικαταστάθηκαν τὰ ἀρχικὰ παράθυρα στὸ σαχνισὶ μὲ τὰ γνωστὰ παράθυρα μὲ κατακόρυφα ἀνασυρόμενα φύλλα, ποὺ ἦταν σὲ γενικὴ χρῆση τὸ 19ο αἶώνα. Ἡ ἐπισκευὴ ἄλλαξε καὶ τὸν ἀριθμὸ τῶν παραθύρων, στὴ μεγάλη διάσταση τοῦ σαχνισιοῦ, σὲ τρία ἀπὸ τέσσερα ποὺ ἦταν ἀρχικὰ<sup>2</sup> καὶ πρόσθεσε ἐξωτερικὰ τὶς συνηθισμένες γιὰ τὴν ἐποχὴ ξύλινες ἐπενδύσεις στὶς ἐξωτερικὲς γωνίες, μὲ τὴν κλασικὴ διαίρεση σὲ βάση, κορμό, ἐπίστεψη, ε) ἀνοίχθηκε ἕνα παράθυρο στὸ βοηθητικὸ χῶρο ποὺ δημιουργήθηκε καὶ ποὺ ἀπομόνωσε τὴ μεσάντρα.

Τὸ ΝΑ καλὸ δωμάτιο διατηρεῖται στὴν ἀρχικὴ του μορφὴ. Ἡ μεσάντρα ἀπὸ ἀχρωμάτιστο ξύλο ἀκολουθεῖ τὸν ἀρχικὸ τύπο, μὲ μία ζώνη διακοσμητικῶν ξύλινων ταβλάδες ποὺ ἐπενδύουν τὸν τοῖχο σ' ὄλο τὸ ὕψος μέχρι τὸ ταβάνι ποὺ εἶναι ἐπίσης ξύλινο ἀχρωμάτιστο καὶ σχηματίζει τὰ γνωστὰ καρό. Τὸ τζάκι ἐδῶ ἔχει κυλινδρικό (μᾶλλον πολυγωνικὸ) προπέτασμα μὲ κωνικὸ κορυφωμα ποὺ καταλήγει σὲ ἀνάγλυφο σταυρό.

Ἐπίσης στὴν ἀρχικὴ του μορφὴ διατηρεῖται καὶ ὁ δοξάτος, ποὺ εἶναι ὁ σπουδαιότερος χῶρος τοῦ σπιτιοῦ. Στὸ ἀνατολικὸ ἄκρο του ὁ δοξάτος ἔχει ἕνα ὑπερυψωμένο τμήμα, κρεβάτα, ποὺ συνεχίζεται μ' ἕνα ἐκ νέου ὑπερυψωμένο τμήμα ποὺ προεξέχει σὰν γωνιακὸ σαχνισὶ καὶ ὅπου ἦταν στρωμένα τὰ μιντερλίκια. Μὲ διαλυμένους τοὺς τοίχους ἀπὸ συνεχόμενα παράθυρα μὲ ἰσάριθμους φεγγίτες ἀπὸ πάνω, ὁ χῶρος ἔχει τὴν πλήρη ἐποπτεία τοῦ δρόμου καὶ ὅλης τῆς γειτονιάς.

1. Κατὰ τὴν ἐπισκευὴ τῆς στέγης βρέθηκε ἀχρηστευμένος ἀγωγὸς ἀπὸ τζάκι ποὺ ἀντιστοιχεῖ στὸ χῶρο αὐτό.

2. Ἐπίσης κατὰ τὴν ἐπισκευὴ τῆς στέγης βρέθηκαν στοιχεῖα ποὺ ὀδηγοῦν σ' αὐτὴ τὴ σκέψη καὶ ποὺ θὰ ἀναπτυχθοῦν στὸ κεφάλαιο τὸ σχετικὸ μὲ τὴν ἀρχικὴ μορφὴ τοῦ σπιτιοῦ καὶ τὸ β' χαμένο σήμερα ὄροφο.

Διαλυμένος επίσης από παράθυρα και φεγγίτες είναι και ο εξωτερικός τοίχος του δοξάτου προς τον ήλιακό, με αποτέλεσμα όταν ανοίγονται όλα τα παράθυρα, μαζί με το φως που μπαίνει από τους φεγγίτες, να παίρνει μία αίσθηση σχεδόν ήμιυπαιθριου χώρου.

Ο δοξάτος είναι λιτά διακοσμημένος. Τα ταβάνια του ξύλινα χωρίς χρωματισμό, σχηματίζουν τα γνωστά μικρά τετράγωνα<sup>1</sup> οί σωζόμενοι γύψινοι φεγγίτες στον τοίχο προς τον ήλιακό είναι μάλλον άπλης μορφής<sup>1</sup>, με ελάχιστα κομμάτια έγχρωμο γυαλί. Αυτό εύκολα εξηγείται αν θυμηθούμε ότι αρχικά ο κύριος χώρος υποδοχής ήταν στο β' όροφο που καταστράφηκε και όχι εδώ. Στο δυτικό άκρο του δοξάτου μία ξύλινη σκάλα όδηγοΰσε στο β' όροφο, ενώ σήμερα βγάξει μέσα στη στέγη. Η σκάλα δέν είναι ή μόνη ένδειξη ότι αρχικά ύπήρξε ένας ακόμη όροφος, καταστραμμένος σήμερα. Στην ανατολική όψη του σπιτιού, στο ύψος του α' όρόφου και ανάμεσα στα τρία παράθυρα του ΝΑ δωματίου, διακρίνονται στη λιθοδομή πέντε κατακόρυφες αΰλακιές, με αυξανόμενο βάθος από πάνω προς τα κάτω, υποδοχές των λοξών ξύλων που πρέπει να στηρίζαν άλλοτε ένα σαχνισί του β' όρόφου στη θέση αυτή.

Πιο κάτω θά έκτεθούν τα στοιχεία που βρέθηκαν κατά τη διάρκεια της έπισκευής της στέγης και που επιτρέπουν την πλήρη αποκατάσταση του β' όρόφου.

Ο ήλιακός, στοιχείο που σώζεται σήμερα μόνο σ' ένα ακόμη καστοριανό άρχοντικό, των Άδελφών Έμμανουήλ, αλλά είναι γνωστό από παλιές φωτογραφίες και σχέδια ότι ύπήρχε και στοΰ Τσιατσαπά, θά μās άπασχολήσει εκτενέστερα παρα κάτω, γιατί σχετίζεται με τον τύπο της κατοικίας και μάλλον δέν ήταν στοιχείο τόσο σπάνιο στην Καστοριά, όσο αρχικά φαίνεται.

3. Κ α τ α σ κ ε υ ή. α) Τ ο ι χ ο π ο ι ί ε ς. Τα οικοδομικά υλικά και οί κατασκευαστικοί τρόποι που εφαρμόστηκαν στο άρχοντικό του Μπασάρα είναι οί γνωστοί της μακεδονικής άρχιτεκτονικής των χρόνων της τουρκοκρατίας. Χοντροί λιθόκτιστοι τοίχοι στο ίσόγειο και το μεσοπάτωμα, που φτάνουν τα 90 εκ. σε πάχος, με όριζόντιες ξυλοδεσιές κατά άποστάσεις (τά χατίλια) και λεπτοί τοίχοι με ξύλινο σκελετό και γέμισμα από τοΰβλα (τσατμάδες) στους όρόφους. Ο νότιος τοίχος, όπως συνήθως συμβαίνει με έναν τοίχο του σπιτιού, είναι λίθινος μέχρι τον τελευταίο όροφο. Η κατασκευή των τοίχων, με μεγάλες πέτρες και μικρά λιθαράκια σαν γέμισμα στα ένδιά-

1. Από τα ύπολείμματα γύψινων φεγγιτών (πλαίσια) που διασώθηκαν στο ΝΑ δωμάτιο, φαίνεται ότι σχημάτιζαν διαφορετικά διακοσμητικά θέματα απ' ό,τι αυτά τα άπλούστατα του δοξάτου.

μεσα κενὰ καὶ χῶμα σὰν συνδετικὸ ὑλικό, εἶναι περισσότερο φροντισμένη στὴν ὄψη τοῦ σπιτιοῦ πρὸς τὸ δρόμο, παρὰ στὶς ὑπόλοιπες. Στὴν κύρια ὄψη τὸ σύστημα τοιχοποιίας ἐμφανίζεται σχεδὸν ἰσόδομο, οἱ πέτρες εἶναι σχετικὰ ὀρθογωνισμένες καὶ λείπουν τὰ ἐνδιάμεσα γεμίσματα ἀπὸ λιθαράκια. Τὴν ἐντύπωση τοῦ ἰσόδομου ἐπιτείνει τὸ προσεκτικὸ ἀρμολόγημα μὲ ἀδύνατο ἀσβεστοκονίαμα, ποὺ προεξέχει ἐλαφρὰ ἀπὸ τὸ πρόσωπο τοῦ τοίχου, σχηματίζοντας ὀρθογώνια μὲ ἐλαφρὰ καμπυλωμένες γωνίες. Τὸ ἀρμολόγημα δὲν ξεπερνᾷ τὸ πλάτος τῶν 2,5 ἐκ. καὶ εἶναι περίπου ἐπίπεδο στὴν τομῆ.

Στὶς ὑπόλοιπες ὄψεις οἱ πέτρες εἶναι μικρότερες, ἀκανόνιστες μ' ἓνα πλῆθος γεμίσματα στὰ κενὰ τους, ἐνῶ τὸ ἀρμολόγημα εἶναι ὡς ἐπὶ τὸ πλεῖστον συνεπίπεδο μὲ τὸν τοίχο, ἐκτὸς ἀπὸ ἐλάχιστα σημεῖα ποὺ προεξέχει ἐλαφρότατα καὶ περιβάλλει μὲ μία καμπύλη γραμμὴ τὴν πέτρα. Σ' αὐτὲς τὶς ὄψεις εἶναι φανερὸ ὅτι ἔγιναν πολλὲς ἐπισκευές, κάτι ποὺ δὲν παρατηρήθηκε στὴν ὄψη στοῦ δρόμο, ποὺ τὸ ἀρμολόγημα εἶναι ἀδιατάρακτο. Τὴν ἴδια διαβάθμιση στὴν ἐπιμέλεια τῆς κατασκευῆς, ἀνάλογα μὲ τὸ ἂν εἶναι ὄρατος ὁ τοίχος ἀπὸ τὸ δρόμο, ἢ ὄχι, παρατηροῦμε καὶ σ' ἄλλα καστοριανὰ ἀρχοντικά<sup>1</sup>, ὅπως κυρίως τοῦ Τσιατσαπαῖ, ὅπου ἀκολουθεῖται τὸ ἴδιο σύστημα τοιχοποιϊῶν, μόνο ποὺ τὸ ἀρμολογί στὴν κύρια ὄψη εἶναι λεπτότερο, δὲν σχηματίζει ὀρθὲς στρογγυλεμένες γωνίες καὶ ἔχει πρισματικὴ διατομῆ.

Στὴν κύρια πάντα ὄψη, λαξευμένους σὲ δύο ἐπάλληλους γωνιόλιθους τῆς Ν γωνίας, βρίσκουμε δύο σταυροὺς μὲ πεπλατυσμένα ἄκρα καὶ τρία ἡμισφαίρια διαταγμένα σὲ τρίγωνο (εἰκ. 4). Σημάδια τέτοια ἀποτρόπαια εὐρύτητα κατὰ τὰ ἄλλα διαδεδομένα στοὺς χρόνους τῆς τουρκοκρατίας (συνήθιστα εἶναι καὶ τὰ σχηματικὰ πρόσωπα) συναντοῦμε μόνο σὲ δύο ἀκόμη περιπτώσεις ἀρχοντικῶν τῆς Καστοριάς, στὴν ΝΔ γωνία τοῦ Τσιατσαπαῖ, ὅπου κάτω ἀπὸ τὸ γωνιόλιθο μὲ τὴ λαξευμένη χρονολογία 1754 ὑπάρχει ἓνας σταυρὸς καὶ ἓνα ἄτεχνο πουλι καὶ στοῦ Σαπουντζῆ στὴν ΝΔ γωνία ἓνας σταυρὸς καὶ ἓνα ἡμισφαίριο<sup>2</sup>.

Ἄλλὰ κυρίως ἡ ἐθνικότητα τοῦ σπιτιοῦ δηλώνεται ἀπὸ ἓνα σταυρὸ ἐγ-

1. Ἀρχοντικὰ Γκιμουρζίνα, Ράλλη, Γάκη, Πουλιόπουλου κ.λ., πολλὰ ἀπὸ τὰ ὁποῖα ἀνάγονται στὰ μέσα τοῦ 19ου αἰ. Τὸ σύστημα ἐφαρμόστηκε γιὰ μεγάλο χρονικὸ διάστημα, μάλιστα στὰ μέσα τοῦ 19ου αἰ. φαίνεται νὰ γενικεύεται στὶς καλὲς κατασκευές.

2. Εἶναι χαρακτηριστικὸ ὅτι σὲ κανένα ἀπὸ τὰ σπιτία τῆς Καστοριάς ποὺ ἀνάγονται στοῦ 19ου αἰῶνα δὲν βρέθηκαν τέτοια σύμβολα. Ἀντίθετα στὰ σπιτία αὐτὰ ὁ σταυρὸς, σύμβολο θρησκείας καὶ ἐθνικότητας προβάλλεται ἐντονα, σὰν κεντρικὸ στοιχεῖο σύνθεσης πάνω σὲ λιθανάγλυφες πλάκες, συνήθως πάνω ἀπὸ τὰ ὑπέρθυρα, ἢ λαξευμένες στοῦ ἴδιου τοῦ ὑπέρθυρο μαζί μὲ τὴ χρονολογία τοῦ σπιτιοῦ. Εἶναι ἡ ἐποχὴ ποὺ τὰ πράγματα ἔχουν ἀρκετὰ ἡμερέψει γιὰ τὸ ἑλληνικὸ στοιχεῖο τῆς πόλης. Ἀντίστοιχα ἀνάγλυφα στοιχεῖα σὲ γωνιόλιθους δὲν βρέθηκαν σ' ἀρχοντικὰ τῆς Σιάτιστας ὅπου ἀναρτήθηκαν, παρὰ μόνο στοῦ ἀρχοντικοῦ τῆς Πούλκως.

γεγραμμένο σ' ένα ὀρθογώνιο σχῆμα  $70 \times 80$  ἐκ. πάνω ἀπὸ τὴν τοξωτὴ εἴσοδο ἀπὸ τὸ δρόμο. Σταυρὸ πάνω ἀπὸ τὴν τοξωτὴ κύρια εἴσοδο βρίσκουμε καὶ στὸ ἀρχοντικό τοῦ Τσιατσαπᾶ, ὅμως σχεδὸν κρυμμένο, τόσο διακριτικὰ σχηματισμένο ἀπὸ δύο κάθετα τοῦβλα κατάλληλα ἀρμολογημένα, γιὰ νὰ εἶναι τελικὰ ὁρατὸς μόνο ἀπὸ ἕνα προσεκτικὸ φιλικὸ μάτι. Παρόμοια δια-



Εἰκ. 4. Ἀνάγλυφοι σταυροὶ στοὺς γωνιόλιθους τῆς ΝΑ γωνίας

κριτικὴ παρουσία σταυροῦ, ἀλλὰ λίγο πιὸ ἐμφανῶς σχηματισμένου ἀπὸ δύο κάθετα τοῦβλα, συναντοῦμε καὶ πάνω ἀπὸ τὴν τοξωτὴ εἴσοδο τοῦ ἀρχοντικοῦ Γκιμουρζίνα.

Αὐτὴ ἡ ἐπιφύλαξη στὴν προβολὴ τοῦ χριστιανικοῦ συμβόλου δὲν μπορεῖ παρὰ νὰ σχετίζεται μὲ τοὺς διωγμούς, ποὺ εἶναι γνωστὸ ὅτι ὑφίσταται τὸ ἑλληνικὸ στοιχεῖο στὴν Καστοριά μέχρι καὶ τὰ τέλη τοῦ 17ου αἰώνα<sup>1</sup>.

β) Σ τ έ γ η, π α τ ώ μ α τ α. Ὅπως θὰ συζητηθεῖ στὴ συνέχεια, ἡ σημερινὴ στέγη τοῦ σπιτιοῦ δὲν εἶναι ἡ ἀρχικὴ. Πολλὰ ἀπὸ τὰ ξύλα τῆς φάνηκε ὅτι ἦταν σὲ δευτέρη χρῆση. Ἀκολουθώντας ὅμως τὸν παραδοσιακὸ κατασκευαστικὸ τρόπο παρουσιάζεται σὰν μία ἐντυπωσιακὴ κατασκευὴ, μὲ τὸ μέγεθος στὶς γωνιαῖες διατομὲς ξύλων καὶ τὴ γνώση ποὺ φανερώνει σὲ θέματα τεχνικῆς<sup>2</sup>.

Σ' αὐτὸ τὸ σημεῖο ἀξίζει νὰ σημειωθεῖ ὅτι σὲ πολλὰ ξύλα, πέρα ἀπὸ τὶς χαρακτηριστικὲς τρύπες στὰ ἄκρα τους, γιὰ τὸ δέσιμο καὶ τὴν εὐκόλη μετα-

1. Γνωστὸ εἶναι τὸ ἐπείσοδιο στὰ 1696 μὲ τὸν ἀπαγχονισμό τοῦ ἄρχοντα Ντούλτσου· βλ. Ν. Μ ο υ τ σ ο π ο ὄ λ ο υ, Καστοριά, σ. 3.

2. Σχετικὰ μὲ τοὺς διάφορους τρόπους κατασκευῆς στεγῶν καὶ τὶς ὀνομασίες τῶν ἐπιμέρους στοιχείων, βλ. Ν. Μ ο υ τ σ ο π ο ὄ λ ο υ, Ἡ λαϊκὴ ἀρχιτεκτονικὴ τῆς Βέροιας, Ἀθήνα 1967.

φορά τους, βρέθηκαν διάφορα σύμβολα, διπλά ἢ μονὰ Χ χαραγμένα μετὰ τὸ σκεπάρι. Ὅπως εἶπε ἓνας γέροντας ντόπιος μάστορας ποὺ τὰ ἀναγνώρισε εἶναι τὰ διακριτικὰ ποὺ ἐφτιαχνε κατὰ τὴν ὑλοτόμηση ἢ κάθε ομάδα ξυλοκόπων, γιὰ νὰ τὰ ξεχωρίζει μετὰ τὴν κοινή τους μεταφορά<sup>1</sup>.

Ἡ κατασκευὴ τῶν ξύλινων πατωμάτων, ὅπως καὶ οἱ ἐσωτερικὲς ξύλινες σκάλες, ἀκολουθοῦν γνωστοὺς κατασκευαστικοὺς τρόπους.

4. Ἀποκατάσταση β' ὀρόφου. Τὸ καλοκαίρι τοῦ 1976, μετὰ τὴν ἀγορὰ τοῦ ἀρχοντικοῦ ἀπὸ τὸ κράτος, ἄρχισαν οἱ ἐργασίες γιὰ τὴν ἀποκατάσταση τῆς στέγης του, ποὺ ἦταν σὲ μεγάλο βαθμὸ καταστραμμένη, μετὰ συνέπεια τῆς συνεχῆ φθορὰ τοῦ ἐσωτερικοῦ ἀπὸ τὰ νερὰ τῆς βροχῆς. Μετὰ τὸ ἄνοιγμα τῆς στέγης γιὰ τὴν ἀντικατάσταση ὅλων τῶν φθαρμένων ξύλων, ἐγίνε δυνατὴ ἡ προσεκτικὴ παρατήρηση τῶν ξύλινων στοιχείων ποὺ σήμερα παίζουν τὸ ρόλο τῶν ὀριζόντιων δοκαριῶν τῆς στέγης, ἀλλὰ δὲν ἦταν ἀρχικὰ παρὰ τὸ πάτωμα τοῦ β' ὀρόφου.

Ἀπὸ τὶς χαρακτηριστικὲς ἐντορμίες (ὑποδοχὲς τῶν κατακόρυφων στύλων τῶν τοίχων τοῦ ὀρόφου), ποὺ σώζονται α) στὰ βασικὰ περιμετρικὰ δοκάρια, β) σ' αὐτὸ ποὺ χωρίζει κατὰ μῆκος στὰ δύο τὸν ὄροφο (εἰκ. 5), γ) στὰ δύο κάθετα ποὺ ἀντιστοιχοῦν πάνω ἀπ' τοὺς τοίχους τοῦ βοηθητικοῦ χώρου ἀνάμεσα στὸ ΝΑ καὶ ΝΔ δωμάτιο, γίνεται φανερὸ ὅτι ἡ ἐσωτερικὴ διαίρεση τοῦ β' ὀρόφου ἀκολουθεῖ ἀκριβῶς αὐτὴν τοῦ α' ἀκόμη καὶ στὶς θέσεις τῶν θυρωμάτων, ὅπως συνάγεται ἀπὸ τὶς ἀποστάσεις τῶν στύλων καὶ τὰ ἴχνη τῶν καρφωμάτων.

Ἀκόμη ὁ δοξάτος εἶχε στὴν ἴδια θέση τὶς ὑπερυψωμένες κρεβάτες, ὅπως δείχνουν οἱ χαρακτηριστικὲς λαξεύσεις σὲ παράλληλες πυκνὲς γραμμὲς κάθετες στὰ βασικὰ δοκάρια, γιὰ ὑποδοχὴ καὶ ὀριζοντίωση τῆς δευτέρας σειρᾶς μικρῶν δοκαριῶν ποὺ πάνω τους καρφώνονταν τὰ σανίδια—λαξεύσεις ποὺ σταματοῦν ἀκριβῶς στὴν ἴδια γραμμὴ ποὺ ἀντιστοιχεῖ στὸ α' σκαλι τῆς κρεβάτας τοῦ κάτω ὀρόφου. Στὸ σημεῖο αὐτὸ ἓνα ἄλλο κάθετο δοκάρι ἔδινε τὴν ἀπαιτούμενη διαφορὰ ὕψους τῶν 15 ἐκ. καὶ σ' αὐτὴ τὴ στάθμη γινόταν πλέον τὸ σανίδωμα. Λόγω αὐτῆς τῆς προσθήκης, ἑνὸς δευτέρου δοκαριοῦ, ὅπου στερεώνονταν πλέον οἱ στύλοι, δὲν βρέθηκαν στὰ περιμετρικὰ ὀριζόντια ξύλα, πάνω ἀπὸ τοὺς τοίχους ποὺ ἀντιστοιχοῦν στὰ ὑπερυψωμένα τμήματα, σημάδια κατακόρυφων στύλων, ὅπως στὰ ἄλλα σημεῖα.

Ἀντίθετα, κατὰ τὴν ἐπισκευὴ τῆς βόρειας πλευρᾶς πάνω ἀπὸ τὸν ἥλια-

1. Ἄν τὰ σημάδια αὐτὰ ἔχουν καὶ κάποια ἄλλη σημασία, ἂν δηλ. δηλώνουν τὴ θέση τοῦ κάθε ξύλου στὴ στέγη, δὲν εἶναι δυνατὸ νὰ ἐξακριβωθεῖ σ' αὐτὸ τὸ παράδειγμα, μιὰ ποὺ μέρος τοῦ ὕλικου τῆς στέγης εἶναι σὲ β', χρῆση. Πάντως σὲ μιὰ τέτοια περίπτωση θὰ χρειαζόταν μᾶλλον μεγαλύτερη ποικιλία συμβόλων, πράγμα ποὺ δὲν βρέθηκε.



κὸ παρατηρήθηκαν, τόσο στὸ ὀριζόντιο ξύλο κατὰ μῆκος τοῦ βόρειου τοίχου, ὅσο καὶ στὸ ἀντίστοιχο ὀριζόντιο ξύλο πάνω ἀπὸ τοὺς στύλους τοῦ ἐξώστη, τὰ γνωστὰ ἴχνη ἀπὸ τῆ στερέωση κατακόρυφων ξύλινων στύλων καὶ σὲ θέσεις ἀκριβῶς ἀντίστοιχες μ' αὐτοὺς τοῦ α' ὀρόφου. Αὐτὸ δείχνει ὅτι καὶ ὁ β' ὄροφος εἶχε ἠλιακὸ καὶ ὅτι στὰ ἀνοίγματα τοῦ βόρειου τοίχου ἀκολουθοῦσε ἀκριβῶς τὴν ἴδια διάταξη μὲ τὸν ὑποκείμενο ὄροφο, ἐφόσον οἱ θέσεις τῶν ἀνοιγμάτων καθορίζονται ἀπόλυτα ἀπὸ τὸν κάρναβο τῶν ὑποστυλωμάτων.



Εἰκ. 5. Ἐντομίες στὶς θέσεις στηρίξεως τῶν στύλων τοῦ β' ὀρόφου

Ἀκόμη στὰ ὀριζόντια ξύλα, ποὺ προεξέχοντας ἀπὸ τῆ σημερινὴ στέγη σχηματίζουν τὸ ταβάνι τοῦ ἠλιακοῦ, βρέθηκαν καρφιά μόνο στὴν πάνω ἐπιφάνεια (πάτωμα τοῦ ἐξώστη), ἀλλὰ κανένα ἴχνος στὴν κάτω, ὥστε νὰ υποθέσουμε ταβανωμένο τὸν ἠλιακὸ, ὅπως συμβαίνει στὸ ἀρχοντικὸ τῶν Ἀδελφῶν Ἐμμανουήλ.

Τὸ ἀποχωρητήριο ποὺ καταλάμβανε τὸ δυτικὸ ἄκρο τοῦ ἠλιακοῦ καὶ ἦταν προσπελάσιμο μόνο ἐξωτερικὰ ἀπὸ τὸν ἴδιο τὸν ἠλιακὸ, βεβαιωμένα δὲν ἀνήκε στὴν ἀρχικὴ κατασκευὴ τοῦ σπιτιοῦ. Ἀπὸ τὴ μιὰ μεριά ὁ πέτρινος πύργος-βάση του χωρίζεται μὲ ἀρμό ἀπὸ τὴν ὑπόλοιπη τοιχοποιία τοῦ σπιτιοῦ (σχ. 1, 2), ἀπὸ τὴν ἄλλη ὁ τρόπος ποὺ διαμορφώνεται τὸ ἐπάνω τμήμα του δείχνει σαφέστατα ὅτι ὁ ἠλιακὸς προϋπῆρχε καὶ ἡ κατασκευὴ κατέλαβε

ἓνα μέρος του (σχ. 3, εἰκ. 2). Ἐπειδὴ ἡ ἄθλια κατάσταση τῆς τοιχοποιίας του ἐγκυμονοῦσε σοβαροὺς κινδύνους κατάρρευσης κατὰ τὴ διάρκεια τῶν ἐπισκευῶν, ἀποφασίστηκε ἡ κατεδάφισή του, ὁπότε στὸ τμήμα τοῦ τοίχου ποὺ κάλυπτε ἐμφανίστηκαν οἱ γνωστὲς ἐγκοπὲς στὴν τοιχοποιία, ἀπὸ τὴ στερέωση τῶν ὑπόλοιπων λοξῶν ξύλων ποὺ ὑποβάσταζαν τὸν ἠλιακὸ. Φαίνεται πὼς ἀρχικὰ δὲν ὑπῆρχε ἀποχωρητήριο στοὺς ὀρόφους, παρὰ μόνο στὴν αὐλή<sup>1</sup>.

Ἡ ἔρευνα στὸ ὀριζόντιο ξύλο στὴν πάνω ἐπιφάνεια τοῦ σαχνισιοῦ στὴ δυτικὴ ὄψη ἔδωσε ἴχνη 5 στύλων, δηλ. τέσσερα διαστήματα, πλάτους 1,40μ. τὰ ἀκράια καὶ 105 ἐκ. τὰ ἐνδιάμεσα, πρᾶγμα ποὺ δείχνει πὼς ἀρχικὰ ὑπῆρχαν 4 παράθυρα στὴν ὄψη τοῦ σαχνισιοῦ καὶ ὄχι τρία, μὲ πλάτος γύρω στὰ 78 ἐκ. ὅσο καὶ τὰ ὑπόλοιπα παράθυρα τοῦ σπιτιοῦ.

Ὁ νότιος τοῖχος φαίνεται νὰ συνέχιζε μὲ λιθοδομὴ καὶ στὸ β' ὄροφο, ἐφόσον περιλάμβανε τὶς καπνοδόχους ὄλων τῶν τζακιῶν τοῦ σπιτιοῦ. Σὲ ἀπόσταση 210 ἐκ. ἀπὸ τὸ δυτικὸ ἄκρο του, στὴ στάθμη τοῦ πατώματος τοῦ β' ὀρόφου, βρέθηκε ἀχρηστευμένη καπνοδόχος, θέση ποὺ ἐξυπηρετεῖ μόνο τὸ ΝΔ δωμάτιο τοῦ α' ὀρόφου, ποὺ μετατράπηκε σὲ καλοκαιρινό.

Προηγουμένως εἶχαν ἀναφερθεῖ τὰ σημάδια στὴ νότια πλευρὰ τοῦ ἀνατολικοῦ τοίχου (εἰκ. 3) ἐνὸς σαχνισιοῦ τοῦ β' ὀρόφου. Τὰ ἴχνη τῶν στύλων στὰ ξύλα τοῦ πατώματος (σημερινῆς στέγης) ἐπιβεβαίωσαν τὴν ὑπαρξή του στὴ θέση αὐτή.

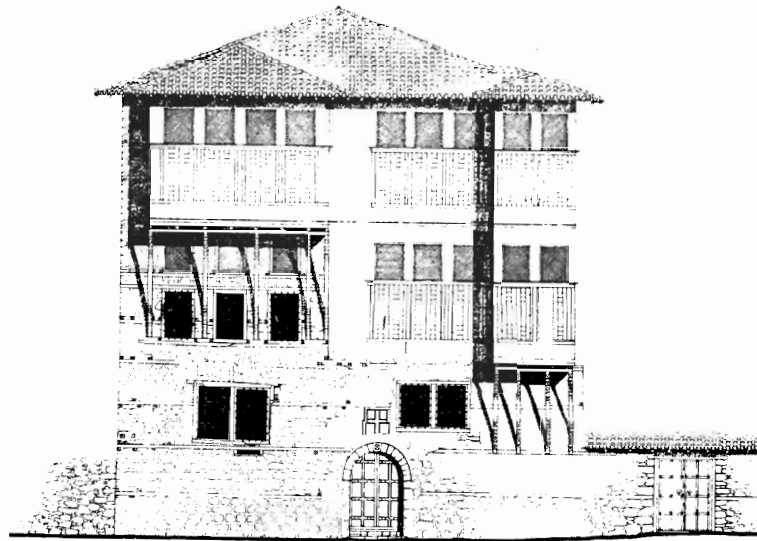
Μὲ βάση τὰ στοιχεῖα ποὺ ἀναφέραμε προτείνουμε τὴν ἀποκατάσταση τῆς μορφῆς τοῦ ἀρχοντικοῦ, ὀλοκληρωμένου μὲ τὸ δεῦτερο ὄροφο<sup>2</sup> (σχ. 10, 11, 12).

5. Τυπολογικά. Μὲ βάση αὐτὴ τὴν ὀλοκληρωμένη εἰκόνα τοῦ σπιτιοῦ μποροῦμε πιά νὰ ἀναζητήσουμε ἀντιστοιχίες κατ' ἀρχὴ στὰ σωζόμενα ἀρχοντικὰ τῆς Καστοριάς καὶ στὴ συνέχεια στὸ μακεδονικὸ χῶρο.

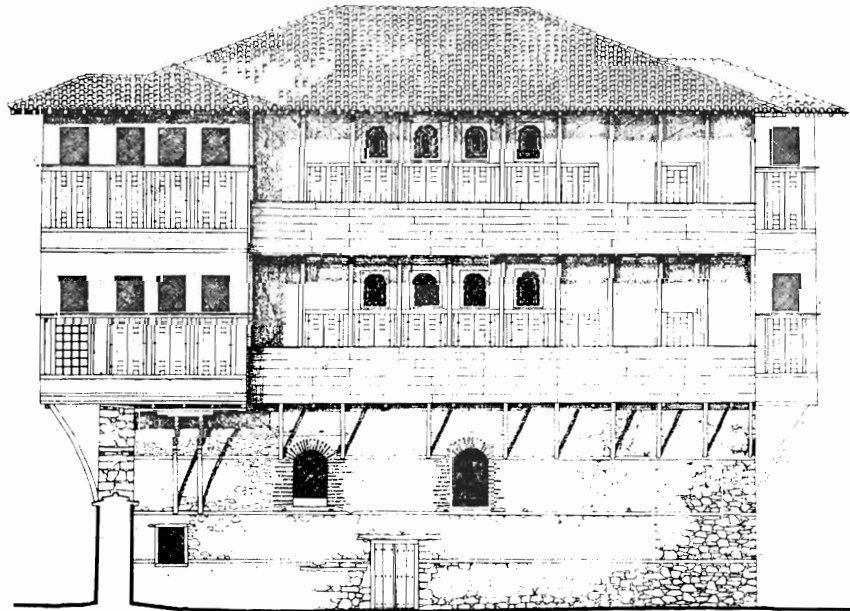
Τὰ χαρακτηριστικὰ ποὺ συνθέτουν τὸν τύπο εἶναι: α) Ὁρθογώνια κάτω-

1. Ἀποχωρητήριο συναντᾶται στοὺς ὀρόφους (συνήθως σὲ ξύλινο πρόβολο ἐξωτερικά), π.χ. στὰ ἀρχοντικὰ τοῦ Μανούση ἢ τοῦ Κανατσούλη στὴ Σιάτιστα (βλ. Ν. Μοῦτσόπουλοῦ, Σιάτιστα, τὰ ἀρχοντικὰ, πίν. 12 καὶ 19 ἀντίστοιχα), ἀλλὰ εἶναι προσπελάσιμα ἀπὸ διάδρομο ἐσωτερικὸ, κι ἔχουν ἐξαρχῆς προβλεφθεῖ. Σ' αὐτὲς τὶς περιπτώσεις μόνο ὁ β' ὄροφος, ὅπου γίνεται ἡ ὑποδοχὴ τῶν ξένων, διαθέτει τέτοιες εὐκολίες. Δὲν εἶναι ἀπίθανο καὶ στὴ δική μας περίπτωση νὰ ὑπῆρχε κάτι τέτοιο στὸ β', καταστραμμένο σήμερα ὄροφο, σὺν πιθανότερη ὁμοῦ θέση θὰ ἦταν ἡ νότια πλευρὰ σὲ συνδυασμὸ μὲ τὸ βοηθητικὸ χῶρο ἀνάμεσα στὰ δωμάτια.

2. Ὁ ἀριθμὸς τῶν ἀνοιγμάτων στὸ σαχνισί τοῦ β' ὀρόφου στὸν ἀνατολικὸ τοῖχο καθορίστηκε ἀπὸ τὸ συνολικὸ του μήκος δοσμένο ἀπὸ τὰ σημάδια στὸν τοῖχο καὶ τὸ γνωστὸ κάρναβο τῶν παραθύρων.

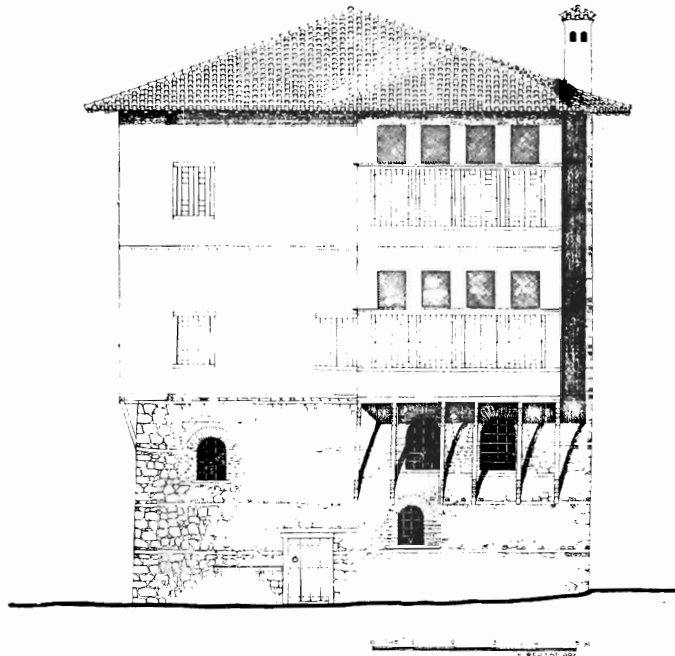


Σχ. 10. Ἡ ἀνατολική ὄψη ἀποκατάσταση



Σχ. 11. Ἡ βόρεια ὄψη ἀποκατάσταση

ψη μὲ κυριαρχία μόνο ἑνὸς ἄξονα (πλατυμέτωπη κατοικία). β) Ἐσωτερικὴ διαίρεση ποὺ ἀκολουθεῖ τὸν κύριο ἄξονα, δημιουργώντας πάντα ἓνα ἐνιαῖο χῶρο ποὺ καταλαμβάνει ὅλο τὸ μέτωπο τῆς κατοικίας κι ἀπ' ὅπου γίνεται ἡ προσπέλαση τῶν δωματίων, ποὺ διατάσσονται κατὰ παράθεση στὸ ὑπόλοιπο μισὸ τῆς κάτοψης. γ) Ὑπαρξὴ ἀνοικτοῦ ἐξώστη (ἡλιακοῦ) κατὰ μῆκος τῆς



Σχ. 12. Ἡ δυτικὴ ὄψη ἀποκατάσταση

μεγάλῃς πλευρᾶς, καὶ πάντα σὲ σχέση μὲ τὸ δοξάτο, τοῦ ὁποῖου καταλαμβάνει τὸ μεγαλύτερο μέρος τοῦ μετώπου. Ἡ διάταξη μπορεῖ νὰ συναντᾶται μόνο στὸν ἀνώτερο ὄροφο (π.χ. ἀρχοντικὸ Ἐμμανουήλ) ἢ καὶ στοὺς δύο τελευταίους (π.χ. ἀρχοντικὸ Τσιατσαπᾶ, παλιὲς φωτογραφίες).

Στὸ στοιχεῖο τοῦ ἡλιακοῦ θὰ δοθεῖ ιδιαίτερη προσοχή, γιατί εἶναι ἓνα τοπικὸ χαρακτηριστικὸ, μιὰ παραλλαγὴ γιὰ ψυχρὸ κλίμα στὸ γνωστὸ τύπο τοῦ σπιτιοῦ μὲ ἐσωτερικὸ ἀνοικτὸ χαγιάτι στὸν ὄροφο<sup>1</sup>. Ἰδιαίτερα θὰ στα-

1. Ὁ τύπος εἶναι κοινὸς στὰ Βαλκάνια καὶ στὸ μικρασιατικὸ χῶρο ἀπὸ τὰ παλιότερα παραδείγματα σπιτιῶν (18ος ἀρχὲς 19ου στὴν Φιλιππούπολη, βλ. Χρηστο Δ. Πειρ, Τὸ σπίτι τῆς Φιλιππούπολης, τὴν ἐποχὴ τῆς Ἀναγέννησης) μέχρι τὰ κονάκια τῆς Προύσας (βλ. Godfrey Godwin, A History of Ottoman Architecture. The Ottoman House, London 1971, σ. 429 κ.έ.) καὶ τὰ σπίτια τῆς Βέροιας καὶ τῶν Ἀμπελακίων στὸ βόρειο ἑλ-

θοῦμε στή σχέση τοῦ τύπου, ὡς πρὸς τὸ στοιχεῖο αὐτό, μὲ τὸ βεριοιώτικο σπίτι, γιατί, ὅσο εἶναι γνωστό, στήν ἀρχιτεκτονική τῶν πλησιέστερων περιοχῶν δὲν συναντᾶται ἡλιακὸς ἢ χαγιάτι, π.χ. στὰ ἀρχοντικά τῆς Σιάτιστας. (Ἡ σύγκριση πάντα γίνεται μὲ ἀρχοντικά καὶ ὄχι μὲ ἀγροτικὲς κατοικίες).

Στὴ Βέροια τὸ ἀνοικτὸ χαγιάτι τοῦ ὀρόφου, ποῦ λειτουργικὰ παίζει τὸν ἴδιο ρόλο μὲ τὸν ἐπιμήκη ἐνιαῖο χῶρο τοῦ ἐξεταζόμενου καστοριανοῦ τύπου, εἶναι δηλ. ἡ σάλα ὅπου καταλήγει ἡ σκάλα καὶ ἀπ' ὅπου γίνεται ἡ προσπέλαση τῶν δωματίων, ἔχει πολλὲς φορές δύο σειρὲς ξύλινους στύλους πρὸς τὴν ἀνοικτὴ πλευρά, σὲ μικρὴ ἀπόσταση μεταξύ τους<sup>1</sup>. Ἡ ἐξωτερικὴ σειρὰ τότε βρίσκεται σὲ πρόβολο ὑποστηριζόμενη ἀπὸ λοξὰ ξύλα ἢ πατᾶ σὲ ἀντίστοιχους στύλους στὸ ἰσόγειο. Ἔτσι στὸ μέτωπο τοῦ χαγιατιοῦ δημιουργεῖται μία ἀκόμη διαβάθμιση τοῦ ἡμιυπαίθριου χώρου. Ἡ βασικὴ ἰδέα μοιάζει νὰ εἶναι ἡ ἴδια στήν Καστοριά, μόνο ποῦ ἡ δευτέρη ἐσωτερικὴ σειρὰ στύλων κλείνεται μ' ἓναν τοῖχο διαλυμένο σὲ πολλὰ παράθυρα μὲ φεγγίτες ἀπὸ πάνω, ἐνῶ παραμένει σὰν ἡλιακὸς ὁ στενὸς χῶρος πίσω ἀπὸ τὴν ἐξωτερικὴ σειρὰ στύλων<sup>2</sup>. Τὰ χαρακτηριστικὰ τοῦ τύπου ἀναγνωρίζονται σὲ μιὰ ὁμάδα ἀρχοντικῶν, Τσιατσαπαῖ, Ἐμμανουήλ, Σαπουντζῆ (εἰκ. 6), Τσεβέκου γιὰ νὰ περιοριστοῦμε στὰ γνωστότερα.

#### 6. Χ ρ ο ν ο λ ό γ η σ η. Ἐπὶ τὰ παραπάνω ἀρχοντικά, ποῦ ἀποδίδον-

λαδικὸ χῶρο (βλ. Ν. Μ ο υ τ σ ο π ο ὄ λ ο υ, Ἡ λαϊκὴ ἀρχιτεκτονικὴ τῆς Βέροιας, καὶ τ ο ὕ ἰ δ ἰ ο υ, Τὰ Θεσσαλικά Ἀμπελάκια, σ. 67 κ.έ.). Μερικὰ δείγματα αὐτοῦ τοῦ τύπου σώζονταν ἀκόμη μέχρι πρὶν λίγα χρόνια καὶ στήν παλιὰ πόλη τῆς Θεσσαλονίκης.

1. Βλ. Ν. Μ ο υ τ σ ο π ο ὄ λ ο υ, Ἡ λαϊκὴ ἀρχιτεκτονικὴ τῆς Βέροιας, σ. 136 καὶ 196 στίτι Περ. Τζιντοῦ, σ. 162 στίτι ὁδοῦ Ἐδέσσης 6, σ. 175 στίτι ὁδοῦ Κουρμπετλή, σ. 182 Σιὸρ Μανωλάκη.

2. Στὴν Καστοριά, στίς περιπτώσεις ὅπου ἡ ἐσωτερικὴ σειρὰ τῶν στύλων ἐμφανίζεται ἐλεύθερη μέσα στὸ χῶρο τοῦ δοξάτου καὶ μὲ μορφὴ τοξοστοιχίας σὲ μικρὴ ἀπόσταση ἀπὸ τὸν ἐξωτερικὸ τοῖχο, π.χ. ἀρχοντικὸ Σαπουντζῆ, Τσεβέκου, ἡ προσεκτικὴ παρατήρηση ἐδειξε πὼς αὐτὸ ὀφείλεται σὲ μεταγενέστερες ἐπέμβσεις ποῦ εἶχαν σκοπὸ τὴ διεύρυνση τοῦ χώρου. Στὸ ἀρχοντικὸ Σαπουντζῆ ὁ βορινὸς ἐξωτερικὸς τοῖχος φαίνεται καθαρὰ ὅτι ὀφείλεται σὲ ἐπισκευή, ὅπως δηλώνει καὶ ὁ μεταγενέστερος τύπος τῶν παραθύρων του σὲ ἀντιδιαστολὴ μὲ τὰ ἀρχικὰ παράθυρα τοῦ σαχνισιοῦ, ἐνῶ ἡ ἴδια ἡ ἐσωτερικὴ τοξοστοιχία μὲ τὰ ἐπιχρισμένα τοξύλλια καὶ τὴ διαμόρφωση τῶν στύλων μὲ κλασικὸ τρόπο (κιονόκρανα), δείχνουν ἐπισκευὴ σύγχρονη μὲ τὰ παράθυρα, μᾶλλον τὸ 19ο αἰ. (βλ. Α. Ὁ ρ λ ά ν δ ο υ, ὁ.π., σμμ. 11, πίν. 30. Ἀρχοντικά τῆς Καστοριάς, «Πινακοθήκη τῆς τέχνης τοῦ Ἑλληνικοῦ λαοῦ», Ἀθῆναι 1948, πίν. 3, 4). Καθαρότατο ὅμως τὸ δυτικὸ ἄκρο τοῦ ἡλιακοῦ φαίνεται στὴ βορινὴ ἄκρη τοῦ δυτικοῦ τοίχου, κάτω ἀπὸ τὸ σαχνισὶ ποῦ στηρίζεται πάνω στοὺς στύλους τοῦ ἡλιακοῦ, λύση γνωστὴ καὶ ἀπὸ τὸ ἀρχοντικὸ τοῦ Τσιατσαπαῖ (εἰκ. 6.) Στὸ ἀρχοντικὸ Τσεβέκου ἡ προχειρότητα τῆς μετασκευῆς βοηθᾶ στήν εὐκολότερη ἀναγνώριση τῆς ἀρχικῆς διάταξης, ποῦ στὸ μισοερειπωμένο β' ὄροφο εἶναι πλέον ὀλοφάνερη.

ται ὅλα στὸ 18ο αἰ.<sup>1</sup>, τοῦ Τσιατσαπᾶ εἶναι τὸ μόνον ἀσφαλῶς χρονολογημένο, στὰ 1754, μὲ ἐπιγραφή ἀνάγλυφη σ' ἓνα γωνιόλιθο τῆς ΝΔ γωνίας τοῦ σπιτιοῦ. Στὴν ἀποκαταστημένη μορφή τοῦ ἀρχοντικοῦ τοῦ Μπασάρα καὶ σ' αὐτὴ τοῦ Τσιατσαπᾶ, ὅπως μᾶς διασώθηκε σὲ σχέδια καὶ φωτογραφίες πρὶν ἀπὸ τὴν καταστροφή τῶν ἡλιακῶν καὶ τοῦ ΒΑ σαχνισιοῦ τῆς βόρειας ὄψης<sup>2</sup>,



Εἰκ. 6. Ἀρχοντικὸ Σαπουντζῆ. Νότια κατάληξη τοῦ ἡλιακοῦ

ἡ ὁμοιότητα τῶν δύο κτηρίων εἶναι ἐμφανέστατη τόσο στὴ γενικὴ σύλληψη τοῦ ὄγκου ὅσο καὶ στὴ διάρθρωση τῶν ἐπὶ μέρους στοιχείων. Εἶναι μάλιστα τέτοια ἡ ἀντιστοιχία σὲ ὀρισμένες λεπτομερειακὲς λύσεις, π.χ. τὸ κοινὸ στὰ δύο παραδείγματα στενομέτωπο διόροφο σαχνισί, πὸ στηρίζεται σὲ ὑπερυψωμένο τμήμα τοῦ τοίχου τοῦ περιβόλου ἢ σὲ μορφολογικὲς λεπτομέρειες, ὅπως π.χ. τὰ λαξευμένα σύμβολα στοὺς γωνιόλιθους, ἀλλὰ ἀκόμη καὶ στὴν ἐσωτερικὴ διακόσμηση, πὸ ὁδηγεῖ στὸ συμπέρασμα ὅτι τὰ δύο κτήρια πολὺ λίγο ἀπέχουν χρονικά, ἴσως μάλιστα τὸ ἓνα νὰ χρησίμευσε σὰν πρότυπο γιὰ τὸ ἄλλο.

1. Ὁ Τσαμίσης ἀναφέρει ὅτι κανένα ἀπὸ τὰ ὑπάρχοντα ἀρχοντικά στὴν πόλη δὲν φαίνεται παλιότερο ἀπὸ τὸ 1720. Στὴ συνέχεια ἀποδίδει, λανθασμένα, τὰ σπιτία τοῦ Μάλκου καὶ τοῦ κύρ Μιχάλη στὸ 17ο αἰώνα, διότι τουλάχιστον τοῦ Μάλκου εἶναι χρονολογημένο στὰ 1745, ἐνῶ τὸ σπίτι τοῦ Χρυσοῦ Τσεβέκου τὸ ἀποδίδει σωστά στὸ 18ο αἰώνα (βλ. Π. Τσαμίση, Ἡ Καστοριά καὶ τὰ μνημεῖα της, Ἀθῆναι 1949, σ. 189).

Στὸν ἴδιο αἰώνα τοποθετεῖται καὶ τὸ ἀρχοντικὸ Σαπουντζῆ καὶ Ἀφῶν Ἐμμανουήλ (βλ. Ν. Μοῦτσόπουλο, Καστοριά, σ. 22).

2. Βλ. Ἀρχοντικά τῆς Καστοριάς. «Πινακοθήκη τῆς τέχνης τοῦ Ἑλληνικοῦ λαοῦ», Ἀθῆναι 1948, βασισμένο σὲ μελέτη τοῦ 1936, πίνακες 3 καὶ 4.

Συγκρίνοντας την κάτω ζώνη τῆς ζωγραφισμένης μεσάντρας τοῦ Μπασάρα μὲ τὴν ἀντίστοιχη κατασκευὴ στὸ ΝΑ καλὸ ὄντὰ τοῦ Τσιατσαπαῖ, βρίσκουμε μεγάλη ὁμοιότητα τόσο στὴ μορφή καὶ τὶς λεπτομέρειες τῶν θυρόφυλλων, ὅσο καὶ στὴ χρωματικὴ τους διακόσμηση, δύο τόνους ὄχρα στὸ κέντρο, βαθὺ κεραμιδιὸ στὸ διαχωριστικὸ κυμάτιο καὶ πράσινο πλαίσιο. Ἡ λοξὴ διαγράμμιση μὲ σκούρη πράσινη κυματιστὴ γραμμὴ, ποὺ στοῦ Τσιατσαπαῖ διακοσμεῖ ὄλους τοὺς κατακόρυφους ἐνδιάμεσους ταβλάδες<sup>1</sup>, στοῦ Μπασάρα ἐμφανίζεται πέρα ἀπὸ τὸ ἀριστερὸ ἄκρο τῆς κάτω ζώνης καὶ στὰ πλαίσια τῶν ζωγραφισμένων διάχωρων τῆς ἐπάνω ζώνης.

Ἡ ἀπόλυτη ἀντιστοιχία στὴ μορφή καὶ τὶς κατασκευαστικὲς λεπτομέρειες τῶν ξύλινων κανατιῶν τῶν παραθύρων στὰ δύο κτήρια δὲν ἐκπλήσσει, γιατί φαίνεται νὰ εἶναι στοιχεῖα εὐρύτατα διαδεδομένα τὴν ἐποχὴ αὐτὴ στὸ βόρειο ἑλλαδικὸ χῶρο. Ἐκτὸς ἀπὸ τὴν Καστοριά τὰ βρίσκουμε καὶ στὰ Ἀμπελάκια στὰ ἀρχοντικὰ Γ'. Σβάρτζ<sup>2</sup>, Δ. Σβάρτζ καὶ Κρασοῦλη, ἐνῶ τὴν ἴδια διάδοση φαίνεται νὰ ἔχουν καὶ οἱ μορφές τῶν ξύλινων κάγκελων ποὺ φράζουν τὸ κάτω μέρος τῶν παραθύρων τοῦ δοξάτου, παρόμοια στὰ ἀρχοντικὰ Μπασάρα καὶ Τσιατσαπαῖ, ὅπως καὶ στοῦ Τσεβέκου, γνωστὰ ὅμως καὶ στὸ Πήλιο (Ἐλληνομουσεῖο Ζαγοράς)<sup>3</sup>.

Ἀντίθετα τὰ παράθυρα μὲ τὰ ἀνασυρόμενα ξύλινα φύλλα, ποὺ βρίσκουμε στὸ ΝΔ καλὸ ὄντὰ τοῦ Μπασάρα, εἶναι σαφέστερα λύσεις τῶν μέσων τοῦ 19ου αἰώνα, ὅπως προκύπτει ἀπὸ τὴ γενικευμένη ἐφαρμογὴ τους σ' ὅλα τὰ ἀρχοντικὰ τῆς πόλης ποὺ χρονολογοῦνται στὸ β' μισὸ τοῦ 19ου αἰώνα<sup>4</sup>, ἔχουν

1. Ἴδια χρωματικὴ διακόσμηση ἔχει καὶ ἡ ξύλινη ἐπένδυση τοῦ δοξάτου τοῦ ἀρχοντικοῦ τοῦ Σαπουντζῆ στὸ δευτέρου ὄροφος (ἡ μεσάντρα καὶ τὸ διαχωριστικὸ τῆς σκάλας).

2. Στὸ ἀρχοντικὸ τοῦ Γ. Σβάρτζ, τὸ σαχισὶ στὰ ἀριστερὰ τῆς εἰσόδου διαφορετικῆς κατασκευῆς ἀπὸ τὰ ὑπόλοιπα, ἔχει στὰ παράθυρά του ὀριζόντια ἀνοιγόμενα ξύλινα φύλλα, τύπος ποὺ προτείνεται καὶ σὲ μία ἀποκατάσταση τοῦ ἀρχοντικοῦ τοῦ Μπασάρα (βλ. Ν. Μοῦτσοπούλου, Οἰκισμοὶ-ἀρχοντικὰ-μετόχια. Ἐπιλογή διπλωματικῶν ἐργασιῶν 1966-1974, Θεσσαλονίκη 1977).

Τὸ βέβαιο εἶναι ὅτι σὲ κανένα σημεῖο τῆς κατασκευῆς δὲν σώζονται ἴχνη ποὺ νὰ δικαιολογοῦν μία τέτοια μορφή καὶ οὔτε φαίνεται τὰ σημερινὰ κανάτια νὰ ὀφείλονται σὲ ἀντικατάσταση. Ἄλλωστε πουθενὰ στὴν Καστοριά δὲν βρίσκουμε αὐτὸν τὸν τύπο. Τὴν ἴδια ἐποχὴ, ἐκτὸς ἀπὸ τὴν Ἑλλάδα, ἴδια παραθυρόφυλλα συναντοῦμε σὲ ἀρχοντικὰ τῆς Μ. Ἀσίας (π.χ. στὸ Birgi). Ἐνῶ ἀντίθετα χαλκογραφίες τῆς Κων/πόλης τοῦ 19ου αἰώνα παρουσιάζουν εὐρύτατη χρῆση τῶν ὀριζόντια ἀνοιγόμενων φύλλων (βλ. Godfrey Goddwin, ὁ.π., σ. 21 455, 436, 437 καὶ 442). Ἀκόμη δὲν ὑπάρχουν στοιχεῖα γιὰ νὰ υποστηριχθεῖ κατὰ πόσο οἱ δύο τύποι διαφέρουν χρονικὰ ἢ ἀποτελοῦν σύγχρονες ἐναλλακτικὲς κατασκευαστικὲς λύσεις.

3. Βλ. «Σπίτια τῆς Ζαγοράς», Ἀθῆναι 1949, πίν. 12. Τὸ Ἐλληνομουσεῖο.

4. Ἀρχοντικὸ Πουλιόπουλου 1860, Μάιος. Ἀρχοντικὸ Γάκη 1863, Ἀπριλίου 10. Ἀρχοντικὸ Ράλλη 1861, 22 Μαρτίου.

μεγαλύτερες ἀναλογίες, στεροῦνται τὴν ἐπάνω σειρὰ τῶν φεγγιτῶν<sup>1</sup> καὶ ἀκολουθοῦν γενικότερα μία κλασικὴ μορφολογία. Στὸ ἴδιο πνεῦμα ἐντάσσεται καὶ ἡ μεταγενέστερη πόρτα τοῦ ἴδιου χώρου.

Μὲ βάση τὰ παραπάνω λοιπὸν μποροῦμε νὰ προτείνουμε μία χρονολογία γιὰ τὸ κτίσιμο τοῦ σπιτιοῦ, τὰ μέσα τοῦ 18ου αἰῶνα καὶ πολὺ κοντὰ στὴν ἐποχὴ ποὺ κατασκευάζεται τὸ ἀρχοντικὸ τοῦ Τσιατσαπᾶ, μὲ μία φάση μετατροπῶν καὶ ἐπισκευῶν στὸ μέσο τοῦ 19ου αἰ., ποὺ ἀκολούθησαν πιθανότατα τὴν καταστροφὴ τοῦ β' ὀρόφου. Τὰ στοιχεῖα ποὺ ἔχουμε γιὰ νὰ τοποθετήσουμε χρονικὰ αὐτὴ τὴν καταστροφὴ εἶναι σχετικὰ καὶ περιορισμένα. Μία προφορικὴ παράδοση τῆς οἰκογενείας μᾶς πληροφορεῖ ὅτι ὁ ὄροφος ἔστεκε ἀκόμη στὰ 1816, ὅταν κατὰ τὴ διάρκεια μιᾶς ἐπιδημίας χολέρας, τὰ «φευγάτα», ποὺ ξέσπασε ἐκεῖνη τὴ χρονιά, καὶ μὲ τὴν ἐγκατάλειψη τῆς πόλης ἀπὸ τοὺς κατοίκους, ἡ ἀρχόντισσα τοῦ σπιτιοῦ παρατήρησε ἀπὸ τὸ βουνὸ ὅτι ὁ τελευταῖος ὄροφος ἔγερνε. Ἡ χρονολογία εἶναι ἴσως πολὺ πρόωμη γιὰ νὰ τὴ συσχετίσουμε μὲ τὴν καταστροφὴ τοῦ ὀρόφου ποὺ ὁ Τσαμίσης τοποθετεῖ σὲ πιὸ πρόσφατη ἐποχὴ<sup>2</sup>, πράγμα ποὺ συμφωνεῖ ἄλλωστε καὶ μὲ τὴ μορφή τῶν ἐπισκευῶν ποὺ παρατηρήθηκαν στὸ σπίτι.

7. Ἡ οἰκογένεια - ἐμπορικὴ δραστηριότητα. Τὸ ἀρχοντικὸ τοῦ Μπασάρα ἀναφέρεται σὰν ἓνα ἀπὸ τὰ ἀρχαιότερα τῆς Καστοριάς. Ὁ Τσαμίσης πάλι παραθέτει τὴν πληροφορία ὅτι ἀνῆκε στὸν κύρ Μιχάλη, ποὺ ἦλθε στὴν Καστοριά ἀπὸ τὴν Κωνσταντινούπολη μαζί μὲ τὸ γιό του Ἀνδρέα καὶ ὅτι ἀπὸ τότε ἔξι γενιές τῆς οἰκογενείας ἔμειναν σ' αὐτό<sup>3</sup>. Ἄν ἡ πληροφορία εἶναι σωστή, τότε ἡ ἄφιξη τοῦ κύρ Μιχάλη στὴν Καστο-

1. Τὸ δεύτερο, ἐξωτερικὸ προστατευτικὸ διάφραγμα τοῦ φεγγίτη ἔχει στὸ ἀρχοντικὸ ποὺ ἐξετάζουμε ἀπλὴ μορφή συρμάτινης σήτας, κάτι ἰδιαίτερα συνηθισμένο στὴν Καστοριά, βλ. π.χ. ἀρχοντικὰ Ἑμμανουήλ, Σαουντζή καὶ πίσω ὄψη τοῦ Τσιατσαπᾶ. Τὸ ὅτι ἡ διάταξη αὐτὴ εἶναι καὶ ἡ ἀρχικὴ στὸ σπίτι τοῦ Μπασάρα, φαίνεται ἀπὸ τὸ γεγονός ὅτι καὶ τὸ σημερινὸ ἀρμολόγημα τῆς ὄψης ποὺ ἐπικαλύπτει τὰ ξύλινα πλαίσια τῶν διαφραγμάτων εἶναι τὸ παλιό, ἐφόσον σχηματίζει στίς θέσεις τῶν ξύλινων ὑποστηριγμάτων τοῦ κουτσουρεμένου σαχνισιοῦ τῆς ἀνατολικῆς ὄψης ἀνέπαφη τὴν ὑποδοχὴ τους.

Ἡ λύση τῆς σήτας, οἰκονομικότερη καὶ ἀνεκτικότερη ἀπὸ τὴ λεπτὴ γύψινη κατασκευὴ (π.χ. ἀρχοντικὸ Νατζή) υἱοθετήθηκε γιὰ λόγους οἰκονομίας προφανῶς καὶ συναντιέται σ' ἄλλες κατασκευές σὲ δευτερεύουσες ὄψεις (π.χ. ἀρχοντικὸ Τσιατσαπᾶ) παράλληλα μὲ κανονικοὺς γυαλωτοὺς προστατευτικοὺς φεγγίτες.

2. Γιὰ τὴν ἀφαίρεση π.χ. τοῦ ἀντίστοιχου ὀρόφου τῆς Ματῆς Σκόρδα ποὺ ἔγινε στὰ 1808 γράφει ὅτι ἔγινε πρὸ πολλῶν ἐτῶν σ' ἀντίθεση μὲ τοῦ Μπασάρα ποὺ τὴν τοποθετεῖ «πρὸ τινῶν ἐτῶν». Βλ. Τσαμίσης, Ἡ Καστοριά καὶ τὰ μνημεῖα της, σ. 195.

3. Τὴν ἐποχὴ ποὺ γράφει ὁ Τσαμίσης, τὴν τελευταία γενιά ἀντιπροσωπεύει ὁ γιατρός Κων/νος Μπασάρας (ἐγγονὸς τοῦ Γεωργίου) ποὺ γεννήθηκε στίς 6 Φεβρουαρίου τοῦ 1869 στὴν Ξάνθη, ὅπως μαθαίνουμε ἀπὸ ιδιόχειρη σημείωση τοῦ ἴδιου τοῦ Γεωργίου Μπασάρα.



ριά θα πρέπει να τοποθετηθεί γύρω στα μέσα του 18ου αιώνα, εποχή που συμφωνεί με τη χρονολόγηση που προτάθηκε για το κτίσιμο του σπιτιού με βάση τα συγκριτικά στοιχεία.

Έκτος από τις παραπάνω πληροφορίες του Τσαμίση δεν γνωρίζουμε τίποτε άλλο για την οικογένεια μέχρι τις αρχές του 19ου αιώνα, όποτε βρίσκουμε κύριο του σπιτιού τον ξακουστό στην Καστοριά άρχοντα Γεώργιο Μπασάρα. Ο Μπασάρας ανήκει στην γενιά εκείνη των πλούσιων γουνεμπόρων της ανθούσας πιά άστικής τάξης της πόλης, που δημιουργήθηκε από τον προηγούμενο αιώνα από τους έμπορευόμενους με την κεντρική και ανατολική Ευρώπη και που πέρα από την οικονομική άκμή έφεραν και την πνευματική άνθιση στην Καστοριά, με τη δημιουργία σχολείων και με την έπαφή με το ευρωπαϊκό πνεύμα που μετέφεραν.

Με τη συστηματική καταγραφή των αντικειμένων του σπιτιού, μετά την αγορά του από το δημόσιο, βρέθηκαν δύο έμπορικά βιβλία που ανήκουν στον Μπασάρα και μās επιτρέπουν να εκτιμήσουμε την έκταση της δραστηριότητας και των έμπορικων του συναλλαγών που άπλώνονταν από την Κωνσταντινούπολη και τα Γιάννενα μέχρι τη Βιέννη και τη Λειψία. Τα δύο αυτά βιβλία, σύμφωνα με πληροφορίες της ίδιας της οικογένειας, είναι ένα ελάχιστο δείγμα μιας άρκετά πλούσιας σειράς, που καταστράφηκε στα χρόνια της γερμανικής κατοχής. Το ένα είναι ένα έμπορικό κατάστιχο, ένα ήμερολόγιο, όπου σημειώνονται όλες οι συναλλαγές και λοιπές έργασίες της ημέρας και καλύπτει τα χρόνια από 5 Νοεμβρίου 1836, μέχρι και 14 Νοεμβρίου 1856<sup>1</sup>. Έχει διαστάσεις 41 εκ. στο ύψος και 12,5 εκ. στο πλάτος, σκληρά εξώφυλλα από λεπτό ξύλο με χάρτινη επικάλυψη και δερμάτινη ράχη. Στο πίσω εξώφυλλο, στην πάνω άριστερή γωνία έξωτερικά, υπόλειμμα σφραγίδας από κόκκινο κερι διατηρεί ένα μέρος από το θέμα της, το έμβλημα της έμπορικης κομπανίας, και παριστάνει το κάτω μέρος μιας άγκυρας. Όπως είναι γνωστό από άλλα παραδείγματα, το έμβλημα είναι τυπικό για ελληνική κομπανία και σημαίνει μεταφορά προϊόντων από θαλάσσια όδο ή γενικά με πλοίο<sup>2</sup>. Στην έσωτερική όψη του μπροστινού εξώφυλλου υπάρχει το μονό-

1. Από την αρχή του κατάστιχου λείπουν τέσσερις σελίδες.

2. Το έμβλημα των Έλλήνων έμπόρων ήταν ένας διπλός σταυρός που συμβόλιζε τη χριστιανική θρησκεία, ο αριθμός τέσσερα το νόμιμο κέρδος 4%, και μία άγκυρα αν η μεταφορά των έμπορευμάτων γινόταν με πλοίο, ή κάποιο άλλο σχήμα π.χ. καρδιά σε αντίθετη περίπτωση. Το ίδιο έμβλημα, εκτός από τη σφραγίδα, μπορούσε να το δεί κανείς και στις εισόδους των έμπορικων οίκων, μαζί με το έτος ίδρύσεως της κομπανίας και ένα μονόγραμμα, βλ. Ö d ö n F ü r v e s, Οί Έλληνες της Ούγγαρίας.

Κάτω απ' αυτό το πνεύμα πιθανόν να μπορεί να έρμηνευθεί και μία παράξενη έπιγραφη πάνω από την πόρτα του άρχοντικού του Κανατσούλη στη Σιάτιστα, που περιέχει όλα τα παραπάνω σχετικά στοιχεία.

γραμμα Γρ. Α., πού συχνά ἀναφέρεται καὶ στὴν ἀλληλογραφία, ἐνῶ μετὰ τὸν Ὀκτώβρη τοῦ 1840 τὸ μονόγραμμα γίνεται ΓρΑΜ δηλ. Γεώργιος Α. Μπασάρας<sup>1</sup>. Πολλὲς φορές τὸ ἴδιο μονόγραμμα γράφεται μέσα στὴν ἀλληλογραφία καὶ μὲ λατινικοὺς χαρακτήρες σὰν GM ἢ GAM.

Τὸ δεῦτερο βιβλίο εἶναι ἓνα βιβλίο ἐμπορικῆς ἀλληλογραφίας<sup>2</sup>, βιεννέζικης προέλευσης, καὶ καλύπτει τὰ χρόνια ἀπὸ 10 Ἀπριλίου 1856 μέχρι 15 Ἰανουαρίου 1864, ἀλλὰ δυστυχῶς ἓνας πολὺ μεγάλος ἀριθμὸς τῶν σελίδων του δὲν εἶναι ἀναγνώσιμος, μετὰ ἀπὸ τὴ διάχυση τῆς μελάνης τῶν γραμμάτων, πού προκάλεσε ἡ ὑγρασία. Ὅπως πληροφοροῦμαστε ἀπὸ τὸ βιβλίο αὐτό, τὰ πρῶτα χρόνια μέχρι τὸν Ἰανουάριο τοῦ 1858 ἡ κομπανία εἶναι «Γ. Μπασάρας καὶ Κωνστ. Παππᾶς», καὶ ὅλες οἱ ἐπιστολὲς ὑπογράφονται μὲ τὰ δύο ὀνόματα. Ὁ Κωνστ. Παππᾶς εἶναι τὸ μέλος τῆς κομπανίας πού μένει μόνιμα στὸ ἐξωτερικό, στὴ Λειψία, ἐνῶ ὁ Μπασάρας παραμένει στὸ ἔδαφος τῆς Ὁθωμανικῆς αὐτοκρατορίας. Εἶναι ἓνα σχῆμα πού συνηθίζεται τὴν ἐποχὴ αὐτὴ γιὰ οἰκονομικοὺς λόγους καὶ παρουσιάζεται μὲ μία παράλληλη μετατροπὴ τῆς παλιᾶς κομπανίας σὲ μετοχικὴ ἐταιρεία<sup>3</sup>. Μετὰ τὸ 1858 φαίνεται ὅτι τὸ σχῆμα ἀλλάζει μὲ τὴν εἴσοδο καὶ ἄλλων συνεταιρίων, ὅποτε ὑπογράφει «Γεώργ. Α. Μπασάρας καὶ Συνδροφία»<sup>4</sup>.

1. Ἴσως αὐτὸ νὰ δηλώνει ὅτι ἡ ἐπωνυμία «Μπασάρας» δόθηκε ἐκεῖνη τὴν ἐποχὴ στὴν οἰκογένεια. Ἡ ἐτυμολογία τοῦ ὀνόματος δὲν στάθηκε δυνατὸ νὰ ἐξακριβωθεῖ.

2. Μὲ τὴ ραγδαία ἀνάπτυξη τῶν ἐλληνικῶν ἐμπορικῶν οἰκῶν δημιουργεῖται ἡ ἀνάγκη τῆς συστηματικῆς πιά ὀργάνωσής τους. Ἔτσι κάνουν τὴν ἐμφάνισή τους ἐκτὸς τῶν ἄλλων ἐμπορικῶν βιβλίων καὶ ὁδηγοὶ γιὰ τὴ σύνταξη τῶν ἀπαραίτητων ἐγγράφων καὶ τὴν ὀργάνωση ἀρχείου. Ἔτσι στὴ Βιέννη πρῶτος ὁ Σιατιστινὸς Θωμᾶς Δημητρίου ἐκδίδει δύο βιβλία: «Χειραγωγὸς ἐμπειρὸς τῆς πραγματείας, ἥτοι βιβλίο περιέχον ὅλους τοὺς ἀναγκαίους σχεδὸν λογαριασμοὺς τῆς πραγματείας, ὁμοῦ καὶ τὰ Ζυγία καὶ Πήχας ὄλης σχεδὸν τῆς Εὐρώπης» (1793) καὶ «Σκριττούρα Δόππια, ἥτοι ἡ τάξις τῶν πραγματευτάδικων κατὰστιχων» (1794) βλ. Ἄ π. Β α κ α λ ο π ο ὑ λ ο υ, Ὁ Ἑλληνισμὸς τῆς Διασποράς, «Ἱστορία Ἑλληνικοῦ Ἔθνους», τ. ΙΑ', σ. 233.

Ἐξελιγμένη μορφή τῶν πρῶτων βιβλίων εἶναι «Ἡ ἀλληλογραφία, ἥτοι Σύγγραμμα ἐμπορικῶν ἐπὶ τῆς ἀλληλογραφίας τοῦ ἐμπόρου καὶ τῶν διπλογραφικῶν αὐτοῦ βιβλίων» τοῦ Π. Χ α ρ ί σ η, τυπωμένο ἐπίσης στὴ Βιέννη τὸ 1837, πού βρίσκουμε νὰ χρησιμοποιοῖ ἓνα ἀπαραίτητο ἐγχειρίδιο ὁ Γ. Μπασάρας, σήμερα στὴν κατοχὴ τῆς οἰκογένειάς. Τὸ βιβλίο στίς τελευταῖες σελίδες περιέχει πολὺτιμο κατάλογο Ἑλλήνων συνδρομητῶν, καταχωρημένων κατὰ περιοχὲς σύμφωνα μὲ τὴν ἔδρα τῆς ἐπιχειρήσεώς του.

3. Γιὰ τὴν ἐξέλιξη τῶν μορφῶν τῶν ἐμπορικῶν αὐτῶν σχημάτων, κομπανίες, μετοχικὲς ἐταιρεῖες κ.λ. βλ. Ὁ d ö n F ü n e s, Οἱ Ἕλληνες τῆς Οὐγγαρίας.

Ὅπως μᾶς πληροφορεῖ ὁ Τ σ α μ ί σ η ς, ὁ.π., σ. 219, σημ. 32, στὴ Λειψία μετὰ τῶν Ἑλλήνων ἐμπόρων γουναρικῶν συγκαταλέγονται καὶ πολλοὶ Καστοριανοί. Μάλιστα ὁ ἐμπορικὸς οἶκος Κων. Παππᾶ ὑφίσταται ἀπὸ τὸ 1819.

4. Μία σβησμένη σημείωση, κάτω ἀπὸ ἐπιστολὴ τοῦ Ἰανουαρίου τοῦ 1858 ἀναφέρεται στοὺς λόγους τῆς ἀλλαγῆς, ἀλλὰ δυστυχῶς δὲν εἶναι πλέον ἀναγνώσιμη. Τὸ πιθανότερο

Τὰ προϊόντα ποὺ κυρίως ἐμπορεύεται εἶναι γουναρικά, συνήθως ἀλεπούδες (ἀλούπια), ἐγχώρια καὶ ξένα. Μάλιστα κάνει ἐντύπωση ὅτι ἀπὸ τὰ ξένα γουναρικά ἀναφέρονται πιὸ συχνὰ τὰ ἀμερικανικῆς προέλευσης «ἀλούπια Βιργινίας», εἶδος ποὺ θεωροῦν πολὺ ἀκριβὸ καὶ γι' αὐτὸ ἰδιαίτερα φροντίζουν ζητώντας ἀπὸ τὸν Κ. Παπᾶ στὴ Λειψία νὰ τοὺς πληροφορεῖ συνεχῶς γιὰ τὴν τιμὴ καὶ τὴ διακίνησή τους στὴ διεθνή ἀγορά. Πέρα ὅμως ἀπὸ τὰ γουναρικά, ἐμπορεύονται ὑφάσματα καὶ διάφορα ἄλλα εἶδη.

Στοὺς μόνιμους ἀντιπροσώπους τους στὴν Κωνσταντινούπολη στέλνουν τὰ ἐμπορεύματα μὲ πλοῖο ἀπὸ τὸ λιμάνι τῆς Θεσσαλονίκης, ὅπου ἔχουν ἐπίσης μόνιμο ἀντιπρόσωπο, ἐνῶ στὸ Βελιγράδι, Περλεπέ (Πρίλεπ), Βιτόλια (Μοναστήρι), Φιλιππούπολη, ἢ διακίνηση τῶν ἐμπορευμάτων γίνεται μὲ караβάνια. Συχνὰ ἀναφέρονται ἐξοδα γιὰ ζωοτροφές καὶ ἀμοιβές κिरατζήδων.

Αὐτὴ τὴν ἐποχὴ μόνιμος συνεργάτης στὴ Βιέννη εἶναι ὁ Δημήτριος Μπετλῆς, προφανῶς μέλος τῆς πολὺ γνωστῆς καστοριανῆς ἀρχοντικῆς οἰκογένειας<sup>1</sup>, μὲ τὸν ὁποῖο ἔχουν πολὺ συχνές συναλλαγές, ἐνῶ πολὺ καλές ἐμπορικὲς σχέσεις ἀναπτύσσουν μ' ἓναν ἄλλο Καστοριανὸ τὸν Γ. Α. Σκούταρη, ποὺ καθὼς φαίνεται εἶχε ἐπίσης ἰσχυρὴ ἐμπορικὴ ἐταιρεία.

Ἐνα πυκνὸ δίκτυο ἐμπορικῶν σχέσεων ξαπλώνεται σ' ὅλες τὶς πόλεις τῆς Μακεδονίας καὶ Ἡπείρου, Γιάννενα, Σιάτιστα, Βέροια, Νάουσα, Θεσσαλονίκη, Σέρρες. Ἡ τελευταία μάλιστα πρέπει νὰ ἔπαιζε τὸ ρόλο ἐνδιάμεσου σταθμοῦ, ὅταν χρησιμοποιοῦσαν τὸ χερσαῖο δρόμο γιὰ τὴν Κωνσταντινούπολη, ὅπως στὴν ἀλληλογραφία ἐπανειλημμένα φαίνεται ἀπὸ τὸ γεγονός ὅτι σταματᾷ σ' αὐτὴ τὴν πόλιν ὁ Μπασάρας συνοδεύοντας ὁ ἴδιος ἐμπορεύματα, καὶ ἐπίσης ἀπὸ τὸ γεγονός ὅτι ἐδῶ στὰ 1874 πουλήθηκε ἓνα κτῆμα του.

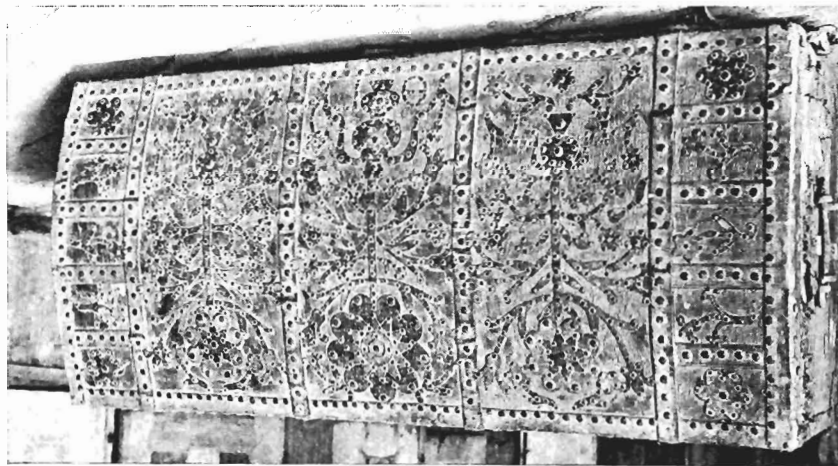
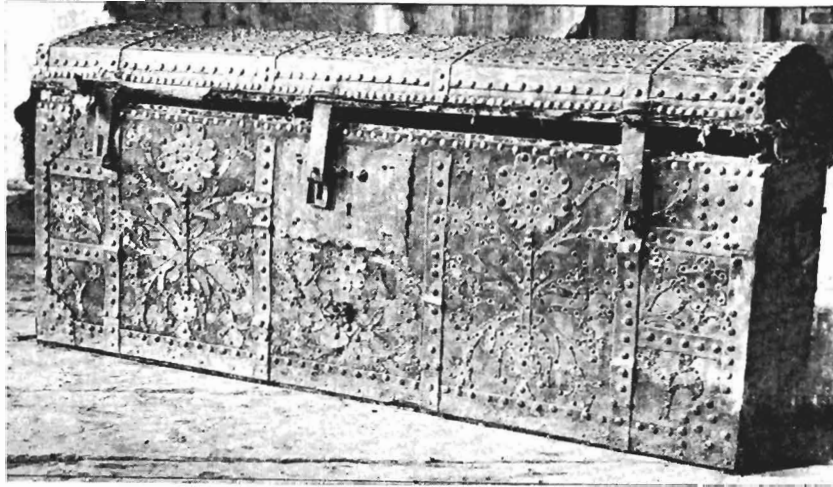
Στὰ δύο βιβλία, πέρα ἀπὸ ἐνδιαφέρουσες πληροφορίες σχετικὰ μὲ τὸ κόστος τῶν διαφόρων εἰδῶν καθημερινῆς ἀνάγκης καὶ τὶς ἀντιστοιχίες ἀξιῶν τῶν διαφόρων νομισμάτων ποὺ κυκλοφοροῦν τὴν ἐποχὴ αὐτὴ, δίνονται καὶ πολλὲς κατατοπιστικὲς πληροφορίες γιὰ τὴ ζωὴ τῆς οἰκογένειας καὶ κάποιες ἐργασίες ἢ ἐπισκευές τοῦ σπιτιοῦ. Ἐτσι π.χ. καταγράφονται ὅτι, στίς 11 Νοεμβρίου 1838 δίνει γιὰ ἐξοδα καὶ μαστορικὰ γιὰ τὸ κιόσκι ὅλα μαζὶ 300 γρόσια· στίς 20 Ἰουνίου 1854 συμφωνεῖ νὰ τοῦ φτιάξουν τὸ μνημα τῆς

εἶναι ὅτι μπαίνουν στὴν ομάδα καὶ ἄλλα πρόσωπα, ὅπως προκύπτει ἀπὸ τὴν ἀλληλογραφία σὲ συνέχεια.

1. Στὸν ὑπ' ἀριθμ. 2754 κώδικα τῆς Μητροπόλεως Καστοριᾶς ἀναγράφονται, ἀνάμεσα στοὺς ἄλλους ἀρχόντες καὶ δωρητές, μέλη τῆς οἰκογένειας. Ἡ Ἐλαιία, ἀρχόντισσα τοῦ Χρυσοῦ Μπετλῆ, ἢ Ξένω ἀρχόντισσα, μητέρα Γεωργίου Κων/νου Μπετλῆ καὶ ὁ ἀρχοντας Κων/νος Μπετλῆς, βλ. Π. Τ σ α μ ἰ σ η, Ἡ Καστοριά καὶ τὰ μνημεῖα της, σ. 182.

μητέρας του καὶ νὰ στρώσουν τὴν αὐλὴ τοῦ σπιτιοῦ μὲ πλάκες καλῆς, καλοπελεκημένες, ὅλα μαζὶ γιὰ 600 γρόσια.

Στὶς ἀποθήκες τοῦ σπιτιοῦ διασώθηκε ἕνα ἀκόμη ἀξιόλογο τεκμήριο τῆς ἐμπορικῆς δραστηριότητος τοῦ ἰδιοκτήτη. Εἶναι μία μικρὴ συλλογὴ ἀπὸ 5 μπαούλα γιὰ μεταφορὰ ἐμπορευμάτων, ντυμένα μὲ δέρμα καὶ ἐνισχυμένα καὶ διακοσμημένα μὲ μεταλλικὰ ἐλάσματα μὲ καρφιά. Τὰ μπαούλα αὐτά, γνωστὰ σὰν ρουμανικῆς προέλευσης, τὰ βρίσκουμε καὶ σὲ ἄλλα καστοριανὰ



*Εἰκ. 7-8. Χρονολογημένο σεντούκι τοῦ Μπασάρα*

σπίτια, απλούστερα όμως στη μορφή, όπως αυτό με τη χρονολογία 1826, που φυλάγεται στο Λαογραφικό μουσείο της πόλης. Το πιο αξιόλογο σεντούκι της συλλογής Μπασάρα, διαστάσεων 122×57 εκ. και ύψους 54 εκ. φέρει τη χρονολογία 1764 και τα αρχικά Θ. Γ., διατηρείται δε σε αρκετά καλή κατάσταση<sup>1</sup>. Διακοσμείται με θαυμάσια φυτικά θέματα, διάφορα είδη λουλουδιών που βγαίνουν μέσα από περίτεχνα βάζα, κομμένα σε δύο διαφορετικά μέταλλα, χρωματική διαφορά των μετάλλων και καρφωμένα με διάφορα μεγέθη καρφιών πάνω στη δερμάτινη επένδυση του ξύλου. Έσωτερικά στη μία στενή του πλευρά το μπουβλο έχει μία ξεχωριστή θήκη που κλειδώνει ιδιαίτερα<sup>2</sup> (είκ. 7, 8).

Φαίνεται λοιπόν, και από την ύπαρξη ενός τόσο πρώιμου χρονολογημένου εμπορικού μπουβλου, πως το εμπόριο ήταν από παλιότερα παράδοση της οικογένειας, στην οποία οφείλει και την κοινωνική της άνοδο και ότι στο πρόσωπο του Γ. Μπασάρα στις αρχές του 19ου αιώνα φτάνει στο αποκορύφωμα της δύναμής της.

Έφορεία Βυζαντινών Αρχαιοτήτων  
Θεσσαλονίκης

ΚΑΛΛΙΟΠΗ ΘΕΟΧΑΡΙΔΟΥ

1. Αντίστοιχο μπουβλο με δερμάτινη επένδυση και διακόσμηση με πλατυκέφαλα καρφιά βρέθηκε και στο αρχοντικό Κανατσούλη στη Σιάτιστα, χρονολογημένο στα 1766.

2. Ένα ανάλογο αλλά πιο σύνθετο σύστημα, με τρεις συρταρωτές θήκες, βρίσκουμε σε αντίστοιχο μπουβλο που φυλάγεται στο αρχοντικό του Νατζή.

## S U M M A R Y

K a l l i o p i T h e o c h a r i d o u, Bassara's mansion and the family's trading activity.

Bassaras mansion, one of the oldest houses of Kastoria, dates back to the middle of the 18th century. It is a period during which the town is flourishing economically and culturally, mainly due to the small scale industry of fur processing and the widely spread commercial activity of the inhabitants.

The building is related to a group of some contemporary houses of the same typology, with many common characteristics in structural and ornamental details.

The actual building has one storey less than the original one, which can be safely represented, according to the traces preserved at the several parts of the structure.

The ground floor is used as storeroom and pantry. The mezzanine contains the family's bedrooms. The first floor is the piano nobile (reception quarters) suitably reformed for the case, after the destruction of the second floor, that took place at the middle of the 19th century.

The mansion belongs to a merchant family that came to Kastoria from Istanbul, at the middle of the 18th century.

The best known member of this family is the rich merchant George Bassaras whom we find in the first half of the 19th century having trading activities within a very wide region, extending from Leipzig and Vienna to Istanbul including most Macedonian and Balkan towns.

Some written documents relevant to this activity and period, that are found in the house, offer precious information about the commercial and economic life during the last phase of the Turkish occupation.