

ΙΣΤΟΡΙΚΕΣ ΕΡΕΥΝΕΣ ΕΞΩ ΑΠΟ ΤΑ ΤΕΙΧΗ ΤΗΣ ΘΕΣΣΑΛΟΝΙΚΗΣ

Ἡ προσοχὴ τῶν ἐρευνητῶν, ἱστορικῶν καὶ ἀρχαιολόγων, ἔχει στραφεί ὡς σήμερα κυρίως στὴν ἀνεύρεση νέων στοιχείων ποὺ ἀφοροῦν βυζαντινὰ μνημεῖα τῆς Θεσσαλονίκης ποὺ ἐξαφανίστηκαν κατὰ τὴ διάρκεια τῶν αἰῶνων ἢ ποὺ σῶθηκαν ὡς σήμερα ἀκέραια ἢ παραμορφωμένα μὲ πρόσθετες ἐπισκευές. Ἡ μελέτη μου αὐτὴ ἀφορᾷ τὴ διερεύνηση τῆς περιοχῆς τῆς ἔξω ἀπὸ τὸν περίβολο τῶν τειχῶν καὶ ἀναζητεῖ στοιχεῖα ποὺ θὰ μᾶς ἐπιτρέψουν ν' ἀναπαραστήσουμε ἐν μέρει τὴν εἰκόνα τοῦ φυσικοῦ καὶ θρησκευτικοῦ περιβάλλοντος αὐτῆς κατὰ τὴ διάρκεια τῶν τελευταίων αἰῶνων τοῦ Βυζαντίου καὶ κατὰ τὴν τουρκοκρατία.

1. Ὅποιος ἀπὸ τοὺς ταξιδιωτὲς καὶ ἐπισκέπτες τῆς προπολεμικῆς Θεσσαλονίκης ἔβλεπε τοὺς γυμνοὺς λόφους ποὺ ἐκτείνονταν πρὸς Α τῆς πόλης ὡς τὸν Χορτιάτη, δὲν θὰ μπορούσε ποτὲ νὰ φανταστεῖ τὴν ὁμορφιὰ τοῦ φυσικοῦ τῆς περιβάλλοντος κατὰ τοὺς βυζαντινοὺς χρόνους. Ἔχουμε ὅμως τὴ θαυμάσια διεξοδικὴ περιγραφή τοῦ Ἰωάννη Καμινιάτη, ὁ ὁποῖος, προτοῦ ἱστορήσει τὴν τραγικὴ τύχη τῆς Θεσσαλονίκης κατὰ τὴν κατάληψη καὶ τὴ λεηλασία τῆς ἀπὸ τοὺς Σαρακηνοὺς πειρατὲς ἕνα ἡρεμὸ θερμὸ πρωινὸ τοῦ Αὐγούστου τοῦ 904, μᾶς δίνει μιὰ ὠραία καὶ εἰδυλλιακὴ εἰκόνα τῆς μετὰ τὴ φυσικῆς καλλονῆς τῆς. Οὐσιαστικὰ ὁ Καμινιάτης, πράγμα πολὺ συνηθισμένο στοὺς Βυζαντινοὺς, κάνει τὸ ἐγκώμιο τῆς πόλης. «Καὶ στὶς δύο πλευρὰς αὐτοῦ τοῦ βουνοῦ (δηλ. τοῦ Χορτιάτη), γράφει, καὶ πρὸς Ν καὶ Β ἀπλώνονται πεδιάδες βατὲς καὶ χρήσιμες, ποὺ χαρίζουν στοὺς κατοίκους τῆς πόλης κάθε τι ποὺ μπορεῖ νὰ τοὺς κάνει νὰ καλοζήσουν. Ἀπὸ τὶς δύο αὐτὲς πεδιάδες πόσο πανέμορφη καὶ εὐχάριστη εἶναι ἐκείνη ποὺ βρίσκεται Ν τοῦ βουνοῦ καὶ Α τῆς πόλης! Εἶναι στολισμένη μὲ πυκνὰ δέντρα, μὲ διαφόρων εἰδῶν κήπους καὶ μὲ ἀφθονὰ νερά, ποὺ ἔρχονται ἄλλα ἀπὸ πηγὰς κι ἄλλα ἀπὸ ποτάμια, νερά ποὺ χαρίζουν στὴν πεδιάδα τὴν πυκνὴ βλάστηση καὶ κατόπιν χύνονται στὴ θάλασσα. Ἀμπέλια φυτεμένα τὸ ἕνα κοντὰ στὸ ἄλλο στεφανώνουν τὰ χωράφια καὶ μὲ τὴν ἀφθονία τῶν καρπῶν τοὺς εὐφραίνουν τὸ μάτι τοῦ φιλόκαλου θεατῆ. Πολλὰ καὶ πυκνὰ μοναστήρια, ποὺ βρίσκονται στὶς πλαγιὰς τοῦ βουνοῦ καὶ στὸ ὑπόλοιπο μέρος τοῦ τόπου, κτισμένα σὲ τερπνότατες θέσεις, εἶναι πάντα ἕνα καινούργιο καὶ εὐχάριστο θέαμα γιὰ τοὺς ὁδοιπόρους καὶ γι' αὐτοὺς ἀκόμη τοὺς πολῖτες»¹ — θέαμα ποὺ ἔχει

1. Ἰωάννου κληρικοῦ καὶ κουβουκλεισίου τοῦ Καμινιά-

βέβαια εξαφανιστή για πάντα. Στο βίο μάλιστα τῆς Ἁγίας Θεοδώρας ἀναφέρεται ὅτι μερικοὶ μοναχοὶ κατοικοῦσαν σὲ σπηλιές καὶ βαθουλώματα τῶν λόφων, «τῶν ἔγγιστα κειμένων τῆς περιφανοῦς ἡμῶν πόλεως»¹.

Ἐπίσης ωραία εἶναι καὶ ἡ ἄλλη πεδιάδα ποῦ ἐκτείνεται πέρ' ἀπὸ τὰ δυτικά τείχη, πρὸς τὴ Βέροια, «ἀπ' αὐτοῦ τοῦ τείχους τῆς Ἐκβολῆς». Κι ἐδῶ ἐμπρὸς μας προβάλλει ἓνα τοπογραφικὸ πρόβλημα: τί ἦταν αὐτὴ ἡ «Ἐκβολή» ἢ ὁ «Ἐκβολος», λέξη ποῦ τόσο στὸ κείμενο τοῦ Καμινιάτη, στὴν ἔκδοση τῆς Βόννης, ὅσο καὶ στὴν πρόσφατη ἔκδοση τῆς G. Böhlig, γράφεται σὰν κύριο ὄνομα, δηλαδὴ μὲ κεφαλαῖο Σ. Στὸν πίνακα τῶν κύριων ὀνομάτων τῶν παραπάνω ἐκδόσεων ἐρμηνεύεται μὲ τὶς λέξεις: Sinus prope Thessalonicam, δηλαδὴ κόλπος κοντὰ στὴ Θεσσαλονίκη, ἐνῶ, κατὰ τὴ γνώμη μου, δηλώνει τὸ σημεῖο, ὅπου καταλήγει πρὸς Ν τὸ δυτικὸ τείχος καὶ ἀπ' ἐκεῖ ἀρχίζει ἡ προέκταση, ἡ γλώσσα τῆς γῆς ποῦ προχωρεῖ μέσα στὴ θάλασσα καὶ ἡ ὁποία εἶχε σχηματιστεῖ φαίνεται ἀπὸ τοὺς δυνατοὺς βόρειους ἀνέμους, κυρίως ἀπὸ τὸν Βαρδάρη. Αὐτὴ ἡ Ἐκβολή ποῦ φαίνεται νὰ ἦταν τειχισμένη, ἂν πάρουμε κατὰ λέξη τὴν ἔννοια «τείχος τῆς Ἐκβολῆς», πρέπει νὰ ἦταν τὸ λεγόμενο ἀργότερα Τζερέμπουλον². Πρὸς τὸ μέρος ἐκεῖνο τῆς ἐπαφῆς τοῦ δυτικοῦ τείχους μὲ τὴν «Ἐκβολὴν» πρέπει νὰ προσδιορίσουμε τὴ θέση Azarīna ποῦ μνημονεῖ βενετικὸ ἔγγραφο τοῦ 1429³, γιατί γράφει ὅτι ἀπὸ τὸ μέρος ἐκεῖνο τὰ πλοῖα διατρέχουν μεγάλο κίνδυνο· ἄρα ἡ θέση αὐτὴ βρισκόταν κοντὰ στὸ λιμάνι—θέση ποῦ κανεὶς ὡς σήμερα δὲν ἐπιχείρησε νὰ καθορίσει.

Ἡ περιοχὴ ἔξω ἀπὸ τὸ δυτικὸ τείχος ἔχει καὶ αὐτὴ πολλὰ νερὰ ἀπὸ τὰ ποτάμια τῆς, ἔχει κοντινὴ τὴν θάλασσα, καὶ στολίζεται μὲ ἀμπέλια, πυκνόφυλλα δένδρα καὶ περιβόλια, καθὼς μὲ οἰκήματα καὶ μὲ πολλὰς ἱερὰς μονές. Στὶς περισσότερες ἀπ' αὐτὰς μένουν πάμπολλοι μοναχοὶ «ποῦ ἀσκοῦνται σὲ κάθε εἶδος ἀρετῆς καὶ ζοῦν μόνο γιὰ τὸν θεό, πρὸς τὸν ὁποῖο καὶ σπεύδουν νὰ τὸν συναντήσουν»⁴. Ὅπως βλέπουμε, ἡ περιοχὴ γύρω ἀπὸ τὴ Θεσσαλονίκη παρουσιάζεται σὰν ἓνα δεῦτερο Ἅγιον Ὅρος, θὰ ἔλεγε κανεὶς, συμφωνώντας μὲ τὴν παρομοίωση ποῦ κάνει ὁ Μιχαὴλ Χατζῆ Ἰωάννου, ποῦ ἔζησε στὴν πόλη κατὰ τὰ τέλη τοῦ περασμένου αἰῶνα καὶ ἔγραψε στὰ 1880 τὴν πρώτη ἱστορικὴ τοπογραφία τῆς, τὴν «Ἀστυγραφία» τῆς.

τ ο υ εἰς τὴν ἄλωσιν τῆς τῆς Θεσσαλονίκης, ἔκδ. G. Böhlig, Βερολίνο-Ἐδιμβούργο 1973, σ. 7.

1. Bischof Arsenij, Leben der Hl. Theodora von Thessalonike, σ. 35, 59. Βλ. καὶ Π. Παπαγεωργίου, Zur Vita der Hl. Theodora von Thessalonike, BZ 10 (1901) 150.

2. Καμινιάτης, ἔκδ. Βόννης, σ. 939· ἔκδ. Böhlig, σ. 69.

3. Κωνστ. Δ. Μέρτζιου, Μνημεῖα μακεδονικῆς ἱστορίας, Θεσσαλονίκη 1947, σ. 75.

4. Καμινιάτης, ἔκδ. Böhlig, σ. 8.

Μπορεῖ νὰ ὑπάρχει κάποια ὑπερβολὴ στὴν περιγραφὴ τοῦ Καμινιάτη, ἀλλὰ πάντως φαίνεται νὰ ἐκφράζει τὴν πραγματικότητα τοῦ φυσικοῦ περιβάλλοντος κατὰ τὸν 10ο αἰ. Ὑπερβολικὴ ὅμως εἶναι, ὅπως εἶναι ἐπόμενο νὰ τὸ περιμένει κανεὶς, ἡ περιγραφὴ τοῦ Τούρκου περιηγητῆ Ἑβλιά Τσελεμπῆ, ποὺ πέρασε ἀπὸ τὴ Θεσσαλονίκη κατὰ τὰ μέσα τοῦ 17ου αἰ. καὶ ὁ ὁποῖος λέγει ὅτι ἀπὸ τὶς πεδιάδες Α καὶ Δ τῆς Θεσσαλονίκης παράγονται «τόσα παντοειδῆ δημητριακὰ ὅσα ἐξ ὅλης τῆς γῆς μόνον εἰς τὰς πεδιάδας τῆς Συρίας καὶ τοῦ Χωράν». Καὶ συνεχίζει ἐξυμνώντας ἀκόμη τοὺς παραδεισένιους κήπους τῆς, τὰ περιβόλια καὶ τὰ ἀμπέλια καὶ ἀπαραριθμώντας τὰ ποικίλα προϊόντα τῆς, δημητριακὰ, λαχανικὰ καὶ ὄπωρικὰ¹.

Πάντως ἀκόμη ὡς σήμερα θυμοῦνται οἱ παλιοὶ Θεσσαλονικεῖς τοὺς μπαξέδες, τοὺς λαχανόκηπους καὶ τὰ περιβόλια ποὺ ὑπῆρχαν στὴν περιοχὴ αὐτὴ ὡς τὰ τελευταῖα χρόνια, ἀνάμεσα στὰ ὁποῖα περνοῦσε ἡ σιδηροδρομικὴ γραμμὴ Θεσσαλονίκης-Ἀθήνας. Ὀνομαστὴ ἡ περιοχὴ τοῦ Χατζῆ Μπαχτσέ.

Οἱ μονὲς αὐτὲς τόσο ἔξω ἀπὸ τὴ Θεσσαλονίκη, ὅσο καὶ μέσα σ' αὐτὴ θὰ εἶχαν καὶ τὰ κτήματά τους, γιὰ τὰ ὁποῖα ἐλάχιστες μόνο πληροφορίες ἔχουμε, συγκεκριμένα μόνο γιὰ τὴ μονὴ Χορταῖτου, γιὰ τὴν ὁποία θὰ μιλήσουμε παρακάτω. Γιὰ μιὰ γνωστὴ μονὴ τῆς Θεσσαλονίκης, τὴ μονὴ Βλατάδων, ὁ καθηγητὴς κ. Μιχ. Σλίνης καὶ παλαιὸς συμφοιτητὴς μου, μοῦ ἀνακοίνωσε ὅτι μέσα στὸ χωριὸ τοῦ Δρυμὸς (Δρυμίγκλαβα) ὑπῆρχε ἓνα μέρος μὲ μερικὰ οἰκῆματα ποὶ ὀνομαζόταν «Μετόχι» τῆς παραπάνω μονῆς.

2. Τί ἀπέγινε ὅμως ἡ πυκνόφυτη καὶ εἰδυλλιακὴ αὐτὴ περιοχὴ καὶ τὰ μνημονεύμενα στὸ κείμενο τοῦ Καμινιάτη θρησκευτικὰ μνημεῖα κατὰ τοὺς τελευταίους βυζαντινοὺς αἰῶνες καὶ στὰ χρόνια τῆς τουρκοκρατίας; Ἄν προστρέξουμε σὲ μητροπολιτικὸ ἔγγραφο τῶν μέσων τῆς τουρκοκρατίας καὶ συγκεκριμένα τοῦ δευτέρου μισοῦ τοῦ 17ου αἰ., θὰ πάrouμε μιὰ ἰδέα γιὰ τὴν τύχη τους. Θὰ ἰδοῦμε σ' αὐτὸ ὅτι ὁ τότε μητροπολίτης Θεσσαλονίκης Μελέτιος (1674-1680) παραχωρεῖ στὸν νέο Μέγαν Οἰκονόμον τῆς μητρόπολης Θεσσαλονίκης, ἄλλοτε σκευοφύλακα καὶ ἱερέα Ἰάκωβο (Γιακουμῆν), ἐφ' ὅρου ζωῆς, ἐκτὸς ἀπὸ τὴ μισὴ ἐνορία τοῦ Ἁγίου Ἀθανασίου, καὶ τὰ ἔξω ἀπὸ τὴ Θεσσαλονίκη ἐορταζόμενα ἀγιάσματα τῆς Ἁγίας Κυριακῆς, Ἁγίας Σολομονῆς, τοῦ Ἁγίου Παύλου καὶ τῆς Ἁγ. Παρασκευῆς «ἐν τῷ Βαρδαρίῳ» καὶ «ὅπου ἄλλο τύχοι» μαζὶ μὲ τὰ ἔσοδά τους. Οἱ ἔρημοι λόφοι καὶ τὰ ἀγιάσματα αὐτὰ ἦταν τὰ ἀπομεινάρια τῶν φυσικῶν καλλονῶν καὶ μιᾶς πλούσιας θρησκευτικῆς ζωῆς.

Τὰ τρία πρῶτα ἀγιάσματα βρίσκονταν, φαίνεται, ἔξω ἀπὸ τὰ ἀνατολικά

1. Ν. Μοσχοπούλου, Ἡ Ἑλλάς κατὰ τὸν Ἑβλιά Τσελεμπῆ, ΕΕΒΣ 16 (1940) 358-359, 360-361.

τείχη τῆς Θεσσαλονίκης, ἐνῶ τὸ τελευταῖο ἔξω ἀπὸ τὰ δυτικά. Γιὰ τὰ ἀγίασματα τοῦ Ἁγ. Παύλου καὶ τῆς Ἁγίας Σολομονῆς δὲν ὑπάρχει βέβαια καμιά ἀμφιβολία, γιατί σώζονται ἀκόμη ὡς σήμερα. Γιὰ τῆς Ἁγίας Κυριακῆς ὅμως; Τὸ μόνο ἀποδεικτικὸ στοιχεῖο ποῦ μὲ πείθει ὅτι τὸ ἀγίασμα αὐτὸ βρισκόταν ἔξω ἀπὸ τὰ ἀνατολικά τείχη τῆς πόλης εἶναι ὅτι ἀναφέρεται πρῶτο, ἀκολουθεῖ τῆς Ἁγίας Σολομονῆς, τοῦ Ἁγ. Παύλου καὶ ἔπειτα τὸ γνωστὸ ὡς σήμερα ἀγίασμα τῆς Ἁγ. Παρασκευῆς, τὸ ὁποῖο ὅμως ἀντιδιαστέλλεται ὡς πρὸς τὴ θέση ἀπὸ τὰ ἄλλα μὲ τὸν χαρακτηριστικὸ προσδιορισμὸ «τὸ ἐν τῷ Βαρδαρίῳ». Ἡ Ἁγία Παρασκευὴ εἶχε καὶ ἄλλα ἀγίασματα¹, συνολικὰ 4 ἢ 5 μέσα στὴν πόλη καὶ στοὺς ἀγρούς, γράφει ὁ Χατζῆ Ἰωάννου². Σ' ἓνα ἀπ' αὐτὰ μέσα στὴν πόλη, κοντὰ στὴν Ἀχειροποίητο, ὁδὸς Μόδη 6, μὲ σαφῆ τὰ ὑπολείμματα μεγάλου βυζαντινοῦ ναοῦ, εἶχα ἐντοπίσει τὸν ναὸ τῆς Ἁγ. Παρασκευῆς³, ποῦ ὑποθέτω ὅτι ἔδωσε τὸ ὄνομά της στὴν Ἀχειροποίητο κατὰ τὴ διάρκεια τῆς τουρκοκρατίας⁴.

Ἡ παραχώρηση τῶν ἔξω τῆς Θεσσαλονίκης ἀγιασμάτων σ' ἓνα κληρικὸ ἔναντι καταβολῆς ἑνὸς ποσοῦ ἐφ' ἅπαξ μὲ τὸ προνόμιο νὰ νέμεται τὶς προσόδους των, ἰδίως κατὰ τὶς ἡμέρες τῶν ἐορτῶν τῶν ἀγίων, ἦταν ὁ μόνος συνηθισμένος τῆς ἐποχῆς ἐκείνης τρόπος νὰ συντηρηθοῦν καὶ διασωθοῦν τὰ ἱερά ἱδρύματα ἀπὸ τὸν κίνδυνο τοῦ ἐξαφανισμοῦ τους. Ἄλλωστε καὶ ὁ ἴδιος ὁ μητροπολίτης παραχωρεῖ στὸν ἱερέα Ἰάκωβο καὶ κάθε ἄλλο ἀγίασμα ποῦ ἦταν δυνατὸν νὰ ὑπάρχει ἢ νὰ βρεθεῖ στὴν περιοχὴ τῆς Θεσσαλονίκης. Δὲν εἶναι δύσκολο, νομίζω, νὰ ἐξηγηθεῖ ἢ ταχύτατη καταστροφή καὶ ἐξαφάνιση τῶν μνημείων αὐτῶν στὴν ὑπαιθρο ἔξω ἀπὸ τὰ τείχη, ἂν σκεφθεῖ κανεὶς ὅτι καὶ μέσα στὴν ἴδια τὴν πόλη πολλοὶ ναοὶ καὶ μονὲς εἶχαν καταστραφεῖ καὶ ἐρημωθεῖ κατὰ τὴ διάρκεια τῆς βενετοκρατίας (1423-1430) ἐξαιτίας τῆς φυγῆς τῶν κατοίκων⁵ καὶ τῆς ἀδυναμίας τῶν ἄλλων κα-

1. Μιχαήλ Χατζῆ Ἰωάννου, Ἀστυγραφία Θεσσαλονίκης, ἤτοι τοπογραφικὴ περιγραφή τῆς Θεσσαλονίκης, Θεσσαλονίκη 1880, σ. 66.

2. Γιὰ τὰ ἀγίασματα βλ. Χατζῆ Ἰωάννου, ἔ.ἀ., σ. 65. Τοῦ αὐτοῦ, Θερμαῖς ἤτοι περὶ Θεσσαλονίκης, Ἀθῆναι 1879, σ. 17.

3. Σὲ ἄλλο ὅμως ναὸ τῆς Ἁγ. Παρασκευῆς (καὶ ὄχι στὸν παραπάνω ἐντοπισμένο ἀπὸ μένα, μὲ τὸν ὁποῖο συνδέονται καὶ ἐναρμονίζονται οἱ εἰδήσεις δύο βυζαντινῶν ἐγγράφων τοῦ 1432 καὶ 1452) ἐγινε προσπάθεια μὲ ἀλλεπάλληλες καὶ ἀστήρικτες ὑποθέσεις νὰ τοποθετηθεῖ ὁ ἀναφερόμενος ἀπὸ τὰ ἔγγραφα αὐτὰ ναὸς (χωρὶς νὰ καθοριστεῖ ἀκριβῶς ὁ τόπος μὲ τὸ ἀγίασμα) καὶ μάλιστα νὰ θεωρηθεῖ ἓνας ἀπὸ τοὺς τέσσερις καθολικοὺς ναοὺς μὲ ἀποτέλεσμα νὰ συσκοτιστεῖ ἀκόμη περισσότερο τὸ πρόβλημα (Ι. Τ σ ἄ ρ α, Ὁ τέταρτος καθολικὸς ναὸς τῆς Θεσσαλονίκης στὸ χρονικὸ τοῦ Ἰωάννου Ἀναγνώστη, «Βυζαντινὰ» 5 (1973) 167-184.

4. A. B a k a l o p u l o s, Zur Geschichte der Acheiropoietos-und H. Paraskevikirche in Saloniki nach der Eroberung der Stadt durch die Türken im Jahre 1430, BZ 37 (1937) 372-375.

5. Μέρτζιου, ἔ.ἀ., σ. 77-78.

τοίκων νὰ τοὺς συντηρήσουν ἢ κατὰ τὴν ἄλωση (1430) ἢ μετὰ τὸν τρίτο κιόλας χρόνο ὕστερ' ἀπὸ αὐτή, ὅταν πολλοὶ ναοὶ καὶ μονὲς ἔγιναν σπῖτια τῶν 1.000 Τούρκων ποὺ κατέβηκαν ἀπὸ τὰ Γενιτσά, γιὰ νὰ ἐγκατασταθοῦν στὴν πόλη, ἐνῶ ἄλλοι ναοὶ (ἀπὸ ἔλλειψη κατοίκων ἢ ἱερέων ποὺ εἶχαν αἰχμαλωτιστεῖ) ἐγκαταλείπονταν καὶ κατέρρεαν ἀπὸ ἀμέλεια, «λείψανα μόνον τοῦ πρώτου κάλλους αὐτῶν καὶ τῆς θέσεως διέσωζον» καὶ οἱ περισσότεροι τόσο γρήγορα κατερειπώθηκαν, ὥστε «μηδὲ ποῦ ποτ' ἦσαν γνωρίζεσθαι», ὅπως λέγει ὁ ἱστορικὸς τῆς ἄλωσης Ἄναγνώστης, ὁ ὁποῖος μὲ πίκρα προσθέτει ὅτι «μόνον ἀπὸ τοὺς γεροντότερους κατοίκους ἦταν δυνατὸν ν' ἀκούσει κανεὶς ὅτι ἐδῶ ἦταν ὁ δεῖνα ναὸς καὶ ἐκεῖ ὁ δεῖνα καὶ ὄσες ὁμορφιὲς καὶ χάρες εἶχε ὁ καθένας¹.

Ἄν αὐτὰ συνέβαιναν μέσα στὴ Θεσσαλονίκη, ἐννοεῖ κανεὶς τί ἦταν δυνατὸν νὰ γίνει στὴν ὑπαιθρο ὕστερ' ἀπὸ τὶς τότες κατὰ καιροὺς μετὰ τὸν 9ο αἰ. ἐπιδρομὲς τῶν Βουλγάρων, Νορμανδῶν, Φράγκων, τοῦ Ἰωάννη Γ' Βατάτση (1222-1254), αὐτοκράτορα τῆς Νίκαιας, γιὰ τὴν κατάλυση τοῦ βασιλείου τῆς Θεσσαλονίκης («ἐκδρομὰς δὲ ἐποίει διὰ τῶν στρατευμάτων καὶ τὰ πέριξ ἐλήιζεν, καὶ μάλιστα διὰ τῶν Σκυθῶν πάντα γοῦν λείαν ἐποίουν»)² κατὰ τοὺς ἐμφύλιους πολέμους μετὰ τὸν Ἰωάννη Ε' Παλαιολόγου καὶ Ἰωάννη Καντακουζηνοῦ καὶ κατὰ τὶς λεηλασίαι τῶν Σέρβων καὶ ἰδίως τῶν Τούρκων κατὰ τὰ τέλη τοῦ 14ου αἰ. Κατὰ τὴν πρώτη μάλιστα πολιορκία τῆς Θεσσαλονίκης (1383-1387) καὶ τὴ βίαιη πρώτη κατάληψή της στὰ 1391 ἀπὸ τὸν Βαγιαζίτ Α' (1389-1402) ἔχουμε ρητὴ μαρτυρία τοῦ ἀρχιεπισκόπου Θεσσαλονίκης Συμεῶν (1410-1420) γιὰ τὴν τύχη τῶν μονῶν καὶ ἄλλων ἱερῶν ἰδρυμάτων ποὺ βρισκόνταν κοντὰ στὴν ἀκρόπολη, μαρτυρία ποὺ μοῦ τὴν ἔθεσε στὴ διάθεση ὁ φίλος συνάδελφος τῆς Θεολογικῆς Σχολῆς κ. Ἰωάννης Φουντούλης καὶ ἡ ὁποία προέρχεται ἀπὸ ἀνέκδοτο λόγο τοῦ ἀρχιεπισκόπου στὸν Ἅγιο Δημήτριο. Ἐκεῖ γράφει. «...Τότε μὲν οὖν καὶ ἅμα πλείστοι τῶν ἱερῶν ὑπ' αὐτῶν κατέπεσον οἴκοι... καὶ ἔτι ὄσαι μ ο ν α ἰ τ ἣ ἀ κ ρ ο π ὀ λ ε ἰ ἐ γ γ ῖ ζ ο υ σ α ἰ καὶ καταπάτημα, φεῦ, γεγόνασιν οὗτοι καὶ εἰς ἐπίχαρμα τοῖς ἀθέοις»³.

Οἱ λεηλασίαι καὶ οἱ καταστροφὲς ἀπὸ τοὺς Τούρκους συνεχίστηκαν καὶ κατὰ τὴ διάρκεια τῶν ἐρίδων μετὰ τῶν γιῶν τοῦ Βαγιαζίτ Α', δηλαδὴ μετὰ τὸ 1402, μετὰ τὴν ἤττα τοῦ Βαγιαζίτ Α' στὴ μάχη τῆς Ἄγκυρας. Τότε

1. Βλ. Ἄ π. Ε. Β α κ α λ ο π ο ὐ λ ο υ, Συμβολὴ εἰς τὴν ἱστορίαν τῆς Θεσσαλονίκης μικρὸν μετὰ τὴν ἄλωσιν αὐτῆς ὑπὸ τῶν Τούρκων, Ἀνάτυπον ἀπὸ τὸν «Γρηγόριον τὸν Παλαμᾶν» 1936, σ. 15-16.

2. Γ ε ὄ ρ γ ι ο ς Ἀ κ ρ ο π ο λ ῖ τ η ς, ἔκδ. Βόννης, σ. 71. Πρβλ. καὶ ἔκδ. Heisenberg, στὴ σειρά Teubner, τ. I, σ. 66, 8.

3. Ἀπὸ τὴν ἀνέκδοτη μελέτη τοῦ κ. Ἰ ω ἄ ν. Φ ο υ ν τ ο ὐ λ η, Τὰ «Τοπογραφικὰ» τοῦ Συμεῶν Θεσσαλονίκης (1410;—1429).

ὁ Μουσά, ἀντίπαλος τοῦ ἀδελφοῦ του Σουλεϊμάν, ἀλώνισε κυριολεκτικὰ τὴ Μακεδονία καὶ τὴ Θράκη μεταξύ 1411-1413, ἔφτασε ὡς ἔξω ἀπὸ τὴ Θεσσαλονίκη, δὲν μπόρεσε βέβαια νὰ κάνει τίποτε ἐναντίον της, ἀλλὰ ὅπως μᾶς λέγει ἡ βιογραφία τοῦ δεσπότη τῆς Σερβίας Stefan Lazarević, κατέστρεψε τὸ πόλισμα «Χορτιάτης». Τὸν Χορτιάτη τὸν ὀνομάζω πόλισμα, γιατί τὸ σλαβικὸ κείμενο τὸν ἀναφέρει ὡς grad καὶ ὁ Γερμανὸς μεταφραστὴς του ὡς Burg¹. Τὰ τελευταῖα 10 περίπου χρόνια τῆς ἐλεύθερης ζωῆς τῆς Θεσσαλονίκης ὑπὸ τὸν δεσπότη Ἀνδρόνικο Παλαιολόγο (1415-1423), γιὰ τοῦ Μανουὴλ Β΄, καὶ κατόπιν ὑπὸ τοὺς Βενετοὺς (1423-1430) ἦταν χρόνια τραγικὰ γιὰ τοὺς Θεσσαλονικεῖς, πού βρισκόνταν σχεδὸν τὸν περισσότερο καιρὸ πολιορκημένοι².

Ἄλλα τὰ παραπάνω πολεμικὰ γεγονότα συνοδεύονται, ὅπως εἶναι ἐπόμενο, ἀπὸ ἀναστατώσεις, φόνους, καταστροφές, πυρκαϊές, ἐρημώσεις πού δυστυχῶς σὰν «μικρὴ ἱστορία» μέσα στὸ πλαίσιο τῶν μεγάλων γεγονότων δὲν καταγράφονται διεξοδικὰ καὶ μένουν συνήθως σκοτεινὰ καὶ ἄγνωστα. Ἔτσι ὅμως ἐξηγεῖται γιατί τὸ γραφικὸ περιβάλλον, ὁ παράδεισος τῆς ἀνατολικῆς καὶ δυτικῆς τῆς Θεσσαλονίκης περιοχῆς γρήγορα ἐξαφανίστηκε: οἱ κῆποι, τὰ δέντρα καὶ οἱ μονὲς κάηκαν, οἱ μοναχοὶ σκορπίστηκαν, αἰχμαλωτίστηκαν ἢ θανατώθηκαν καὶ πολὺ νωρὶς οἱ λόφοι ἰδίως ὡς τοὺς πρόποδες τοῦ Χορτιάτη ἔγιναν φαλακροὶ καὶ ἔρημοι. Τὸ πρόβλημα τῆς καταστροφῆς τοῦ περιβάλλοντος, ὅπως βλέπουμε, εἶχε τεθεῖ πολὺ νωρὶς στοὺς ἀνθρώπους μὲ τοὺς καταστρεπτικοὺς μεταξὺ τῶν λαῶν πολέμους, ἀλλ' αὐτοὶ ἄργησαν νὰ τὸ καταλάβουν καὶ νὰ τὸ συνειδοτοποιήσουν. Καὶ ὅσα μέρη καλλιιεργημένα ἔμειναν ἔξω ἀπὸ τὴν Θεσσαλονίκη θὰ ἔγιναν ἀσφαλῶς κτήματα τῶν Τούρκων.

Σήμερα οἱ λόφοι εἶναι ἀναδασωμένοι κυρίως ἀπὸ διάφορα εἶδη πεύκων χάρις στὴ μεγάλη προσπάθεια πού ἀνέλαβε ἡ δασικὴ ὑπηρεσία μετὰ τὴν ἀπελευθέρωση τῆς Μακεδονίας καὶ ἰδίως μετὰ τὸ 1930. Σὲ ἀρκετὰ ὅμως μέρη σώζονται ἀκόμη πῆλινοι ὕδροσωληνες, κυρίως κοντὰ σὲ πηγές, καθὼς πέτρινα στηρίγματα μονοπατιῶν, ἔργα καμωμένα ἀπὸ ἀνθρώπινα χέρια τοῦ παρελθόντος.

Πάντως χάθηκαν τὰ «πρόσοικα» πρὸς τὴ Θεσσαλονίκη χωριά, πού μνημονεύει ὁ Ἐφραίμ³, ἡ Κρανιά καὶ ὁ Ζεμενίκος, πού ἀναφέρει ὁ Εὐστάθιος: «...Ἰουδαίω...καὶ Ἀρμενίω, οὗς ἡ ἀγχιτέρμων Κρανία καὶ ὁ Ζεμενίκος φέρβουσιν»⁴.

1. M a x B r a u n, Lebensbeschreibung des Despoten Stefan Lazarević von Konstantin dem Philosophen, Wiesbaden 1958, σ. 51-52.

2. Βλ. Αρ. Ε. V a c a l o p o u l o s, History of Thessaloniki, Θεσσαλονίκη 1972. σ. 38-73.

3. Ἐφραίμ, ἔκδ. Βόννης, σ. 338.

4. T a f e l, Eustathii opuscula, Francofurti ad Moenum 1832. σ. 298, 80. Βλ. καὶ κριτικὴ

Ἡ λέξη Ζεμενίκος εἶναι σλαβική μὲ τὴ ρίζα zem- ποῦ ἀναφέρεται στὴ γῆ, στὴν καλλιέργεια καὶ σημαίνει πέρασμα, κατὰ τὸν Χατζῆ Ἰωάννου. Τὸ περίεργο ὅμως, ἀλλὰ καὶ τὸ συγκινητικό εἶναι ὅτι, ἂν τὰ χωριά αὐτὰ ἐρημώθηκαν καὶ χάθηκαν ἀπὸ τὸ πρόσωπο τῆς γῆς, ἔμεινε τὸ οἰκογενειακὸ ἐπίθετο Ζεμενίκος, ποῦ σωζόταν ὡς τὰ τέλη τοῦ περασμένου αἰώνα¹—ἓνα ἱστορικὸ ἀπολίθωμα τοῦ παρελθόντος. Τὸ ὄνομα αὐτὸ δὲν βρίσκεται σήμερα στὸ δημοτολόγιο καὶ στὸ Μητρώο Ἀρρένων τοῦ Δήμου Θεσσαλονίκης, ὅπως σχετικὰ πληροφορήθηκα.

3. Κατὰ τὴ διάρκεια ἀπειράριθμων ἀνιχνεύσεων μου στὴν περιοχή ποῦ μᾶς ἀπασχολεῖ, εἶχα ἐντοπίσει τὰ ἐλάχιστα λείψανα τῆς μονῆς Χορταΐτου κοντὰ στὸ σημερινὸ δημοτικὸ σχολεῖο τοῦ χωριοῦ Χορτιάτης, τὰ ὁποῖα ὅμως ἄλλοτε, πρὶν ἀπὸ ἐνάμισυ περίπου αἰώνα, δηλαδὴ στὶς ἀρχές τοῦ 19ου αἰ., ὅταν τὰ εἶδε ὁ Γάλλος περιηγητῆς Cousinéry, ἦταν ἀκόμη πολὺ σημαντικά: «Avant d'entrer dans ce village, ὅπως ἔγραφε, nous cotoyâmes les ruines d'un monastère grec qui doit avoir été considérable; on nous dit que c'est aux frais d'un empereur de Constantinople qu'il avait été construit, et qui depuis longtemps il est abandonné»². Πραγματικὰ ἡ μονή, ἀφιερωμένη στὴν «Πάνταγνο» Θεοτόκο, σύμφωνα μὲ μιὰ σφραγίδα ποῦ σώθηκε³, ἀναφέρεται σὲ μοναστηριακὰ ἔγγραφα ὡς «βασιλική» μὲ πολλὰ κτήματα, ἀλλὰ δὲν εἶναι γνωστὸ πότε καὶ ἀπὸ ποιὸν βασιλιά κτίστηκε. Πάντως ὑπῆρχε καὶ πρὶν ἀπὸ τὸν 13ο αἰ.⁴ καὶ ἔχουμε ἀρκετὰ πιά ἱστορικὰ στοιχεῖα γιὰ τὴ συγγραφὴ μιᾶς εἰδικῆς μελέτης. Ἀπὸ τὴν ἐποχὴ αὐτὴ σώζεται καὶ ἡ ἐκκλησία τῆς Μεταμορφώσεως⁵ στὸ χωριό, ἡ ὁποία ἀποκαθίσταται στὴν ἀρχικὴ τῆς μορφῆς μὲ τὴ φροντίδα τῆς ἀρχαιολογικῆς ὑπηρεσίας. Ἡ μεγάλη «βασιλική» μονὴ τοῦ Χορταΐτου θὰ πρέπει νὰ εἶχε ἀρχίσει νὰ ἐρημώνεται καὶ νὰ καταρριπώνεται κατὰ τὴ διάρκεια τῶν ἐπιδρομῶν τῶν Τούρκων κατὰ τὰ τέλη τοῦ 14ου καὶ ἀρχές τοῦ 15ου αἰ., ἰδίως μετὰ τὸ 1421, ὅποτε ἀνεβαίνει στὸν τουρκικὸ θρόνο ὁ σουλτάνος Μουράτ Β' (1421-1451) καὶ μαζί του ἀρχίζει μιὰ νέα περίοδος κατακτητικῆς ὁρμῆς τῶν Τούρκων. Τὸ μόνο ἶχνος κτίσματος ποῦ διαπίστωσα εἶναι ἓνα «ὑπόλειμμα βυζαντινοῦ τείχους (εἰκ. 1).

ἔκδοση Stilian Kyriakidis - Vincenzo Rotolo, La espugnazione di Tessalonica, Palermo 1961, σ. 124-125.

1. Χατζῆ Ἰωάννου, Ἀστυγραφία Θεσσαλονίκης, σ. 49.
2. E. Cousinéry, Voyage dans la Macédoine, Paris 1831, τ. I, σ. 109-110.
3. V. Laurent, Le corpus de sceaux de l'empire byzantin, Paris 1965, τ. V μέρ. 2, σ. 164-165, ὅπου καὶ ἀρκετὲς πληροφορίες γιὰ τὴ μονὴ Χορταΐτου.
4. Βλ. σχετικὰ στοῦ Ἀ. Ε. Βακαλοπούλου, Ἡ παρά τὴν Θεσσαλονικὴν βυζαντινὴ μονὴ τοῦ Χορταΐτου, ΕΕΒΣ 15 (1939) 281-282, 284, 287-288, ὅπου καὶ βιβλιογραφία.
5. Βλ. Ν. Νικονάου, Ἡ ἐκκλησία τῆς Μεταμόρφωσης τοῦ Σωτῆρος στὸ Χορτιάτη, «Κέρνος» (1972) 102-110, ὅπου πληροφορίες καὶ γιὰ τὸ μοναστήρι.

Πάντως τὸν καιρὸ πὸ εἶχε θεμελιωθεῖ πρὶν ἀπὸ τὸν τελευταῖο μεγάλο πόλεμο τὸ δημοτικὸ σχολεῖο τοῦ χωριοῦ, εἶχαν βρεθεῖ καὶ καταστραφεῖ λείψανα ἀπὸ χριστιανικὸ ναὸ μὲ ψηφιδωτὰ δάπεδα, παλαιοχριστιανικῶν μᾶλλον χρόνων, ὅπως νομίζει ὁ ἐπιμελητὴς βυζαντινῶν ἀρχαιοτήτων κ. Ε. Τσιγαρίδας. Δὲν πρέπει νὰ υπάρξει καμιὰ ἀμφιβολία ὅτι πρόκειται γιὰ τὰ ὑπο-



Εἰκ. 1. Ὑπόλειμμα βυζαντινοῦ τείχους στὸν Χορτιάτη

λείμματα τῶν ἐρειπίων πὸ εἶδε ὁ Cousinéry στὶς ἀρχές τοῦ περασμένου αἰῶνα καὶ εἶναι πολὺ πιθανὸν ὅτι ἀπὸ τὸν ἴδιο ναὸ προέρχονται καὶ τὰ ἀρχιτεκτονικὰ μέλη πὸ βρίσκονται διάσπαρτα στὴν περιοχὴ.

Τὸν Ἰούνιο τοῦ 1422 ὁ Būrak μπέης, ὁ γιὸς τοῦ Ἑβρενός, πολιορκεῖ τὴ Θεσσαλονίκη καὶ λεηλατεῖ τὴν Καλαμαρία, δηλαδὴ τὴν περιοχὴ τῆς ἀπὸ τὰ ἀνατολικά τείχη ὡς τὴν Κασσάνδρα¹. Ἡ παραμονὴ τῶν κατοίκων ἔξω ἀπὸ τὰ τείχη τῆς γιὰ τὴν καλλιέργεια τῶν κτημάτων τους εἶναι πολὺ ἐπικίνδυνη, ἂν ὄχι ἀδύνατη. Ἡ ἀνασφάλεια, ὁ ὑποσιτισμὸς καὶ ἡ πείνα εἶχαν ἀναγκάσει χιλιάδες κιόλας φοβισμένους κατοίκους νὰ ἐγκαταλείψουν τὴν πόλη. Τὸν Σεπτέμβριο τοῦ ἐπομένου χρόνου, τοῦ 1423, ὁ διοικητὴς τῆς

1. S. K u g e a s, Notizbuch eines Beamten der Metropolis in Thessaloniki aus dem Anfang des XV. Jahrh. BZ 23 (1914-1920) 148.

Ἀνδρόνικος Παλαιολόγος καὶ οἱ ἄρχοντές της, γιὰ ν' ἀποφύγουν τὰ δεινὰ ἀπὸ μιὰ βίαιη κατάληψή της ἀπὸ τοὺς Τούρκους, τὴν παραδίδουν, ὅπως εἶναι γνωστό, στοὺς Βενετοὺς μὲ τὸν ὄρο νὰ σεβαστοῦν τὴν κοινοτική τους αὐτονομία καὶ τὰ προνόμια τοῦ ἀρχιεπισκόπου καὶ τῆς Ἐκκλησίας.

Οἱ Τοῦρκοι ὅμως δὲν ἀνέχονται τὴν σφήνα αὐτῆ τῶν Βενετῶν στὸν θαλάσσιο μυχὸ τοῦ Θερμαϊκοῦ καὶ συνεχῶς βρίσκονται σὲ προστριβές καὶ συγκρούσεις μαζί τους. Ἔτσι μετὰ τὸ θάνατο τοῦ Μανουὴλ Β' (21 Ἰουλίου 1425), ὁ Μουράτ Β' λεηλατεῖ τὰ περὶχωρα τῆς Θεσσαλονίκης καὶ ἀργότερα, τέλη τοῦ 1425 ἢ ἀρχές τοῦ 1426, δέχεται νὰ σταματήσει τὶς ἐχθροπραξίες μὲ τὸν ὄρο ὁ νέος βασιλιάς τοῦ Βυζαντίου Ἰωάννης Η' (1425-1448) νὰ τοῦ παραχωρήσῃ τὴ Βάρνα, τὶς περιοχές τοῦ Στρυμόνα καὶ τῆς Λαμίας¹.

Ἐπομένως μετὰ τὸ 1421 πρέπει ἢ περιοχὴ ἔξω ἀπὸ τὰ τείχη τῆς Θεσσαλονίκης νὰ ἔπεσε στὰ χέρια τῶν Τούρκων. Τὸ ὅτι τὸ συμπέρασμά μου αὐτὸ εἶναι ἀπόλυτα θετικὸ φαίνεται ἀπὸ τὴν ἐντολὴ ποὺ δίνει ἡ βενετικὴ γερουσία τὸν Ἀπρίλιο τοῦ 1424 στὸν προνοητὴ τῆς Θεσσαλονίκης Sancto Venier καὶ στὸν Βενετὸ ναύαρχο στὸ Αἰγαῖο νὰ φροντίσουν νὰ κλείσουν εἰρήνη μὲ τοὺς Τούρκους καὶ τοὺς ἐξουσιοδοτεῖ νὰ δαπανήσουν ὡς 5.000 δουκάτα μὲ τὸν ὄρο—καὶ αὐτὸ εἶναι τὸ σημαντικὸ—νὰ πάρουν τὸ κάστρο τοῦ Χορτιάτη καὶ τὰ χωριουδάκια ποὺ ἐξαρτῶνται ἀπ' αὐτό, γιὰ τὴν κατάληψη τοῦ Χορτιάτη θὰ ἰσχυροποιῶσε πολὺ τὴν ἄμυνα τῆς Θεσσαλονίκης. Ἡ εἰρήνη ὅμως δὲν κλείστηκε καὶ ἔτσι ἡ περιοχὴ τοῦ Χορτιάτη θὰ ἔμεινε στὰ χέρια τῶν Τούρκων². Τὰ γύρω ἀπὸ τὸ κάστρο τοῦ Χορτιάτη χωριά δυστυχῶς δὲν κατονομάζονται.

Τὸ τί ἐγίνε ὅμως στὴν περιοχὴ τοῦ Χορτιάτη, καὶ κυρίως στὸ μοναστήρι τῆς «Πανάγνου Θεοτόκου» κατὰ τὴν διάρκεια τῶν τελευταίων αὐτῶν ἐπιδρομῶν τῶν Τούρκων μὲ ἀρχηγὸ τὸν ἄγνωστο ἀπὸ ἄλλες πηγές «Παζαρλῆ» μᾶς τὸ ἀφηγεῖται μὲ πολλὴ ζωντάνεια καὶ πάλι ὁ ἀρχιεπίσκοπος Συμεὼν σ' ἓνα ἄλλο ἀπόσπασμα τοῦ ἐγκωμίου του στὸν Ἅγιο Δημήτριο (καὶ αὐτὸ μοῦ τὸ παραχώρησε ὁ συνάδελφος κ. Φουντούλης), ποὺ τὸ παραθέτω γιὰ νὰ συμπληρώσω τὴν εἰκόνα τῆς καταστροφῆς τῆς περιοχῆς. «...Καταφρονητικῶς, γράφει, χρήσασθαι τῷ τῆς Θεοτόκου ἀγνῆς ἐν τῷ Χορταίτη θείῳ ναῷ... *Τὴν μὲν ἱερὰν ἐκείνην τοῦ Χορταίτου μονὴν ἔρημον ἀποδείξας τῶν ἐνοικούντων ἐν αὐτῇ οὐ μόνον ἔσωθεν μοναστῶν, ἀλλὰ καὶ τῶν ἔξω πιστῶν...* τὰ τῆς μονῆς δὲ ἀφήρπασε καὶ ταύτην ἐρήμωσε, καταγώγιον καθ' ὄλου

1. Βλ. Ἄ π. Ε. Β α κ α λ ο π ο ὐ λ ο υ, Ἱστορία τοῦ Ν. Ἑλληνισμοῦ, Θεσσαλονίκη² 1976, τ. Ι, σ. 247-248.

2. Κ ω ν. Δ. Μ έ ρ τ ζ ι ο υ, Μνημεῖα Μακεδονικῆς ἱστορίας, Θεσσαλονίκη 1947, σ. 45. F r. T h i r i e t, Regestes de delibérations du senat de Venise concernant la Romanie, Paris 1959, τ. 2 (1400-1430), σ. 216.

ποιησάμενος ἀσεβῶν, ὡς καὶ τὸν ἅγιον νεῶν καταπάτημα τούτων γενέσθαι καὶ ἐξουδένωμα καὶ τῶν ναρθήκων ἐντὸς τοὺς ἵππους ἰστᾶν εἰς ὕβριν Θεοῦ»¹.

Ἔστερ' ἀπὸ τὴν πληροφορία αὐτὴ ἔρχεται μιὰ νέα ἄλλη, ἀπλή καὶ σύντομη, ποὺ χύνει καὶ αὐτὴ ἀρκετὸ φῶς στὴν ὑπόθεση, πληροφορία θετική ποὺ βγαίνει ἀπὸ τὰ τουρκικὰ ἀρχεῖα: εἶναι μιὰ σύντομη καταγραφή ποὺ βρίσκεται στὸ κτηματολόγιο τῶν τιμαρίων τῶν περιοχῶν Ἀβρὲτ Χισάρ καὶ Θεσσαλονίκης, πιθανὸν τῶν ἐτῶν 850-893 (1447-1489) ποὺ δημοσιεύτηκε ἀπὸ τὴ Βουλγαρική Ἀκαδημία τῶν Ἐπιστημῶν στὸν 13ο τόμο τῶν «Τουρκικῶν πηγῶν τῆς βουλγαρικῆς ἱστορίας». Ἐκεῖ στὴ σ. 429 ἀναφέρονται τὰ ἐξῆς: «Μοναστήρι Χορτιάτης. Κατέχεται ἀπὸ τοὺς γιουὺς τοῦ ἁπιστου (κιαφίρ) Χαμζᾶ κατὰ μεταβίβαση τοῦ πατέρα τους. Τοὺς ἀνήκει μὲ διαταγὴ τοῦ Hüdavendigâr (Χουταβεντικιάρ)².

Τὶ σημαίνουν ὅλ' αὐτά; Ὅτι τὸ μοναστήρι τοῦ Χορταῖτου καὶ τὰ κτήματά του μαζὶ μὲ τοὺς χωρικούς, τοὺς δουλοπαροίκους, ἔγιναν τιμᾶριο τοῦ Χαμζᾶ, ποὺ ἦταν χριστιανὸς ἄλλοτε, ἀλλὰ τώρα ἐξισλαμισμένος. Τὸ τιμᾶριο τὸ κατεῖχε ὁ Χαμζᾶ μὲ διαταγὴ τοῦ Hüdavendigâr, δηλαδὴ τοῦ σουλτάνου Μουράτ Β'. Τὸ ἐπίθετο Hüdavendigâr (=κύριος, δεσπότης) εἶναι κυρίως τοῦ Μουράτ Α' (1362-1389), ἀλλ' ἀποδίδεται καὶ στὸν Ὁρχάν (1324-1362) καὶ στὸν Μουράτ Β' (1421-1451)³. Ἐδῶ ἐννοεῖται χωρὶς ἀμφιβολία ὁ Μουράτ Β'.

Ἀργότερα στὰ χρόνια 1447-1489 εἶχε περάσει στὴν κατοχὴ τῶν γιῶν του. Ποιὸς ἦταν αὐτὸς ὁ Χαμζᾶ; Καὶ γιατί παραχώρησε ὁ σουλτάνος σ' ἓναν ἁπιστο τὸ μοναστήρι; Ἄγνωστες λεπτομέρειες. Τὴ μόνη θετικὴ ἀπάντηση ποὺ μποροῦμε νὰ δώσουμε εἶναι ὅτι ὁ Χαμζᾶ θ' ἀπέκτησε τὸ τιμᾶριό του μὲ τὶς ὑπηρεσίες ποὺ πρόσφερε στὸν τουρκικὸ στρατό. Πιθανὸν νὰ ἦταν καὶ ἓνας τοπικὸς βυζαντινὸς στρατιωτικὸς *προνοιάριος*, ποὺ δὲν ἀντιστάθηκε ἐναντίον τῶν Τούρκων καὶ δέχθηκε τὴν τουρκικὴ ἐξουσία, ὅπως καὶ τόσοι ἄλλοι στρατιωτικοὶ τῆς Βαλκανικῆς, καὶ γι' ἀμοιβὴ του ἀναγνωρίστηκε ὡς χριστιανὸς σπαχῆς.

Τὶ ἀπέγινε ἔπειτα τὸ μοναστήρι αὐτό; Ὁ Τούρκος περιηγητὴς Ἐβλιὰ

1. Ἡ μετάφραση τοῦ χωρίου αὐτοῦ ἔχει ὡς ἐξῆς: «Ὁ Τούρκος αὐτὸς ἀρχηγὸς κράτησε ὕβριστικὴ στάση ἀπέναντι τῆς μονῆς τῆς ἀγνῆς Θεοτόκου, γιατί ὄχι μόνο τὴν ἐρήμωσε ἀπὸ τοὺς μοναχοὺς ποὺ ἐνοικοῦσαν, ἀλλὰ καὶ ἀπὸ τοὺς πιστοὺς ποὺ βρίσκονταν ἀπ' ἐξῶ... Ἄρπαξε τὰ πράγματα τῆς μονῆς καὶ τὴν ἐρήμωσε καὶ τὴν ἔκαμε καταγῶγιο ἀσεβῶν μὲ ἀποτέλεσμα νὰ καταπατηθεῖ καὶ καταστραφεῖ ὁ ἱερός ναὸς καὶ τὰ ἄλογα τῶν Τούρκων νὰ σταβλίζονται στοὺς νάρθηκες».

2. Τουρκικὲς πηγές γιὰ τὴ βουλγαρικὴ ἱστορία (βουλγ.), Σόφια 1966, τ. 13, σ. 428. Τὴν ὑπόδειξη τῆς εἰδησης τὴν ὀφείλω στὸν παλιὸ μαθητὴ μου καὶ διευθυντὴ τώρα τοῦ Ἱστορικοῦ Ἀρχείου Μακεδονίας κ. Β. Δημητριάδη.

3. Βλ. A. D. Alderson, *The Structure of the Ottoman Dynasty*, Oxford 1956, σ. 116.

Τσελεμπή, πού πέρασε δύο καί πλέον αἰῶνες ἀργότερα, δέν μιλεῖ καθόλου γι' αὐτό, ἀλλά γιά ἕνα προσκύνημα τοῦ σείχη Χορτάτζ σέ μιὰ γωνιά τοῦ ψηλοῦ βουνοῦ, ἡ ὁποία μοιάζει μέ παραδεισένιο κῆπο. Στό κτίσμα αὐτό, πού πιθανόν νά βρισκόταν στόν χῶρο τοῦ παλιοῦ μεγάλου βυζαντινοῦ μοναστηριοῦ, «τελεῖται πάντοτε, γράφει, λατρεία καί προσευχή, τήν μέν ἡμέραν ἐν νηστεία, τήν δὲ νύκτα ἐν ὀρθοστασία». Πολύ ὑποπεύομαι ὅτι σείχης, δηλαδή ἅγιος μέ τέτοιο ὄνομα, δέν ὑπῆρχε (γιατί κάτω ἀπό τήν ὀνομασία αὐτή ὑπόκειται τὸ βυζαντινὸ ὄνομα Χορταΐτης) καί ὅτι, ἂν ὑπῆρχε κάτι, θὰ ἦταν ὁ τάφος κάποιου μουσουλμάνου δερβίση. Ἄκόμη ὁ Ἐβλιά γράφει ὅτι στοὺς πρόποδες τοῦ βουνοῦ ὑπάρχει τὸ χωριὸ Χορτιάτης ἀποτελούμενο ἀπὸ 100 χριστιανικά σπίτια¹.

Σήμερα ἐπάνω στό βουνό, Ν τῶν σημερινῶν ἐγκαταστάσεων radar, βρίσκονται τὰ ἐρείπια τοῦ Μπουναρλί, ἐνὸς τουρκικοῦ χωριοῦ καί τὰ ἴχνη νεκροταφείου. Οἱ κάτοικοι τοῦ Μπουναρλί, ἀπόγονοι ἀσφαλῶς Γιουρούκων πού ἔφυγαν τὸ 1924 μέ τήν ἀνταλλαγή τῶν ἑλληνοτουρκικῶν πληθυσμῶν, ἦταν κτηνοτρόφοι καί κουβαλοῦσαν κάθε Κυριακὴ στό παζάρι τοῦ χωριοῦ τὰ διάφορα προϊόντα τους, σφακτά, βοῦτυρο, πατάτες κ.λ. Τὸ Μπουναρλί (τουρκ. Pınarlı=τόπος μέ πολλές πηγές) ἔχει καί σήμερα πολλά γερά.

Ἡ μόνη γραπτὴ ἑλληνικὴ μαρτυρία πού βρῆκα γιά τὸν Χορτιάτη στά χρόνια τῆς τουρκοκρατίας εἶναι πολὺ μεταγενέστερη, μιὰ «ἐνθύμηση» τῆς 6 Μαΐου 1767, σ' ἕνα ἐκκλησιαστικὸ βιβλίο στήν ἐκκλησία τοῦ Ἁγ. Γεωργίου τοῦ χωριοῦ:

*έτος 1767
 μν Μαΐου-6
 εφίγιν το χοριον ὄλου
 ἀπον το χρεος. και βαρε
 α δοσιματα. και πήσαν
 ο κόσμος· σταχορη-ἀπαντα
 ἀνηξαν και τὰ χάοτητα² και γοῶν
 ταχαοατζουχάρτια - μαΐου
 και τότες. εκηνιν. τιν¹⁹ χρονία*

1. Βλ. Νικηφ. Μοσχόπουλου, Ἡ Ἑλλάς κατὰ τὸν Ἐβλιά Τσελεμπή, ΕΕΒΣ 16 (1940) 362. Μισὸν αἰῶνα καί πλέον νωρίτερα, στὰ 1591, ἀναφέρεται ὁ Χορτιάτης ρητὰ στό ἡμερολόγιο τοῦ Βενετοῦ Gabriele Cavazza, πού συνόδευε ὡς γραμματικὸς τὸν εὐγενῆ Lorenzo Bernardo πού πήγαινε στήν Κωνσταντινούπολη ὡς ἔκτακτος ἀπεσταλμένος τῆς Βενετίας. Κατὰ τὰ τέλη Μαΐου, ὁπότε βρισκόταν στή Θεσσαλονίκη, μιλώντας γιά τήν ὕδρευσὴ τῆς γράφει ὅτι τὸ πόσιμο νερό τῆς ἔρχεται μέ σωλῆνες ἀπὸ τὸ χωριὸ Cortacchi πού ἀπέχει 6-7 μίλια καί βρίσκεται στὰ ριζὰ ἐνὸς βουνοῦ (Μέριτσιου, Μνημεῖα, σ. 132-133).

2. Χάρτητα=χάρτσια (τουρκ. λέξη hare)=φόρος.

αποταν ἐφίγι το (χο)ρίον ἐγιναν
 μισημέτηα.¹ περισαῖ ης στίν χόρα
 απον τους αγάδεις. όλους. καὶ χάλασαν· και
 τον μοκαατά² δια ταχαρατζια μας
 και τα πήγαμι. παρακιντε· χισαπί³
 γροσια-8 και ρουπι ης στίν χόρα μας· απότα
 σιμαζόχθικαν. και πέρασανμε. ης στα χο-
 ριαν. μερες περισές· σαράντα σοστες
 και μετα τις σαράντα. και ηστιρα. πάλη· σιμαζο
 χθίκανμε. και περασαμε. ζοῖη· χαρισαμενι.

Τὸ βραχὺ αὐτὸ χρονικὸ μιλεῖ πολὺ καθαρὰ γιὰ χρέη καὶ βαρεῖς φόρους ποὺ εἶχαν ὡς ἀποτέλεσμα νὰ σκορπιστοῦν οἱ Χορτιατινοὶ σὲ διάφορα χωριά καὶ νὰ ἐρημωθεῖ τὸ χωριό. Ἦταν δηλαδὴ ἓνα εἶδος παθητικῆς ἀντίστασης τῶν κατοίκων στὶς φορολογικὲς καταπιέσεις καὶ ἔτσι ματαιώθηκε ἡ πληρωμὴ τῶν φόρων. Τότε οἱ ἀγάδες ποὺ εἶχαν μισθώσει τὴ φορολογικὴ περιφέρεια, ἐπειδὴ δὲν βρῆκαν κανένα στὸ χωριό, γιὰ νὰ εἰσπράξουν τὰ ὅσα εἶχαν καταλογίσει στοὺς κατοίκους, ἀναγκάστηκαν νὰ κάνουν ἀρκετὲς ἀναθεωρήσεις (διορθώσεις, τουρκ. *meramet*). Ἔτσι οἱ Χορτιατινοὶ ἔπασαν στὴν ἐλαφρὰ φορολογία ποὺ ἐβάζαν στοὺς σκορπισμένους κατοίκους, στὴν κατηγορία τῶν *perakende*, τῶν παρακεντέδων, ὅπως τοὺς ἔλεγαν στὴ γλώσσα μας, δηλαδὴ πλήρωσαν «8 γρόσια καὶ ρούπι», 8 δηλαδὴ γρόσια καὶ τίποτε παραπάνω. Ὁ διασκορπισμὸς τῶν χωρικῶν βάσταξε συνολικὰ 40 μέρες, ἀλλὰ ἔπιασε τόπο καὶ τὸ ἀποτέλεσμα ἦταν θετικό: «καὶ περάσαμε ζοῖη χαρισάμενη», λέγει ἡ «ἐνθύμηση», ἡ πιὸ εὐχάριστη νότα μέσα στὴν ὅλη περιπέτεια τῶν κατοίκων.

4. Ὁ ἱστορικὸς τῆς ἄλωσης τῆς Θεσσαλονίκης Ἀναγνώστης μνημονεύει καὶ ἄλλη μονὴ Χορταῖτου ἔξω ἀπὸ τὴ Θεσσαλονίκη. Συγκεκριμένα στὸ κείμενό του μιλώντας γιὰ τὴν πολιορκία τῆς ἀπὸ τοὺς Τούρκους γράφει ὅτι ὁ σουλτάνος Μουράτ Β΄ ἔπιασε ἐκεῖνο τὸ μέρος τοῦ ἀνατολικοῦ τείχους ποὺ ἐκτείνεται ἀπὸ τὸ Τριγώνιο ὡς τὴ Μονὴ Χορταῖτου δηλαδὴ, ἀπὸ τὸν πύργο ἀπ' ὅπου ρίχνονται τώρα οἱ γιορταστικὲς κανονιὲς ὡς τὴν κορυφὴ τοῦ ἀνατολικοῦ τείχους, ὡς ἔξω ἀπὸ τὴν ἀκρόπολη, ἀπέναντι ἀπὸ τὶς φυλακὲς τῶν βαρυποινιτῶν. Ὁ *Tafrali* νομίζοντας ὅτι πρόκειται γιὰ τὴ γνωστὴ μονὴ Χορταῖτου, τοῦ ὁμώνυμου βουνοῦ, γράφει ὅτι ὁ Μουράτ Β΄, ὡς πρὸς

1. Μισημετηα=μεριμέτια (*meramet*)=διόρθωση.

2. Μουκαατά (*mukataa*)=φορολογικὴ περιφέρεια ποὺ ἐκμισθώνεται.

3. Παρακιντέ χισαπί (*perakende* (ἀραβ. λέξη) *hisabi*=λογαριασμὸς τῶν σκορπισμένων χωρικῶν).

τὸ ἀνατολικὸ μέρος, ἐξέτεινε τὰ στρατεύματά του ὡς τοὺς πρόποδες τοῦ βουνου¹. Αὐτὸ ὅμως εἶναι ὄχι μόνον ἀπίθανο, ἀλλὰ καὶ κωμικό. Τότε τί συμβαίνει; Ἔχουμε λοιπὸν δυὸ μονῆς Χορταΐτου, μιὰ στὸ ὁμώνυμο βουνὸ καὶ μιὰ ἔξω ἀπὸ τὴν ἀκρόπολη τῆς Θεσσαλονίκης; Τὸ πρόβλημα μᾶς τὸ λύνει ὁ Ρῶσος περιηγητῆς Ἰγνάτιος ἀπὸ τὸ Σμολένσκ, πὺ ἐπισκέφθηκε τὴν πόλη μας στὰ 1405, δηλαδὴ 18 χρόνια πρὶν ἀπὸ τὴν ἄλωσή της, καθὼς καὶ ὀρισμένες μονῆς καὶ ναοὺς, ἀνάμεσα στοὺς ὁποίους ἀναφέρει καὶ τὸ «μετόχι τῆς μονῆς Χορταΐτου»². Ἐπομένως ἡ ἔξω ἀπὸ τὰ τείχη τῆς Θεσσαλονίκης ἦταν μετόχι. Μένει ὅμως νὰ λυθεῖ ὁ τελευταῖος γρίφος: Πῶς ἕνας κάτοικος καὶ ἱστορικὸς τῆς πόλης, ὅπως ὁ Ἀναγνώστης, πέφτει στὸ χοντρὸ λάθος ν' ἀναφέρει τὸ μετόχι Χορταΐτου ἔξω ἀπὸ τὴ Θεσσαλονίκη ὡς μονή; Καὶ ὅμως ὁ Ἀναγνώστης πρέπει νὰ εἶναι—καὶ εἶναι πράγματι— ἀκριβέστατος. Ἡ λύση τοῦ προβλήματος εἶναι τώρα ἀπλή, ἂν θυμηθοῦμε τὰ ὅσα εἶχε πάθει ἡ μονὴ Χορταΐτου τοῦ ὁμώνυμου βουνοῦ: ἀπὸ τὸ 1422 καὶ ἐξῆς οἱ Τοῦρκοι τὴν εἶχαν διαρπάσει καὶ ἐρημώσει καὶ τοὺς νάρθηκές της τοὺς εἶχαν μεταβάλλει σὲ στάβλους. Ἐπομένως εἶναι πολὺ λογικὸ νὰ σκεφθοῦμε ὅτι οἱ μοναχοὶ κατέφυγαν στὸ μετόχι τῆς ἔξω ἀπὸ τὰ τείχη τῆς Θεσσαλονίκης, τὸ μετέβαλαν σὲ μονή καὶ ἐκεῖ ἐξακολούθησαν τὸν ἀσκητικὸν βίον.

Ἀνιχνεύοντας τὸν τόπο αὐτὸν ἔξω ἀπὸ τὴν ἀκρόπολη, στίς παραμονῆς τοῦ δευτέρου μεγάλου πολέμου, βρέθηκα στὴ θέση ἀκριβῶς πὺ ὀνομαζόταν ἀπὸ τοὺς παλιοὺς Θεσσαλονικεῖς «Χίλια Δένδρα», ἐπειδὴ ἄλλοτε, φαίνεται ὅτι ὑπῆρχε δάσος ἀπὸ πάρα πολλὰ δένδρα (εἰκ. 2). Ἀπὸ χρόνια ὅμως τώρα, ἴσως ἐπάνω ἀπὸ 30, ἐπειδὴ τὰ δένδρα τῆς θέσης αὐτῆς μετριούνταν στὰ δάκτυλα τῶν δύο χειρῶν, ἡ ὀνομασία αὐτὴ εἶχε μεταπηδήσει στὸ λεγόμενον δάσος Σέιχ Σοῦ. Στὴ σχετικὴ μελέτη μου εἶχα ἀποδείξει ὅτι τὸ μετόχι αὐτὸ εἶχε μετατραπεῖ κατὰ τὴ διάρκειά της τουρκοκρατίας σὲ τεκὲ δερβίσηδων, πὺ βρισκόταν ἐπάνω στὸν τάφο ἑνὸς μωαμεθανοῦ ἁγίου, τοῦ Γκιούλ μπαμπᾶ, ἐπάνω στὸν ὁποῖο τίς νύχτες ἄναβαν κεριά, καὶ προσεύχονταν ὡς τὸν Β' παγκόσμιον πόλεμον περαστικοὶ μουσουλμάνοι³ (εἰκ. 3). Ἄγνοῶ τὸν βίον καὶ τὴν πολιτεία τοῦ μουσουλμάνου αὐτοῦ ἁγίου.

Στὴν περιοχὴ τοῦ τάφου, ἐπάνω στὸ δρόμον ὑπῆρχε βρύση, ὅπου κατέληγαν σωλῆνες προερχόμενοι ἀσφαλῶς ἀπὸ τὸ νερὸ τῶν γύρω βουνῶν, καὶ σώζονταν θραύσματα μαρμάρων καὶ βυζαντινῆς ἐπιγραφῆς. Ἴσως μιὰ ἀρχαιολογικὴ ἀνασκαφὴ στὸν τόπον ἐκεῖνον θὰ βοηθοῦσε στὴ συναγωγὴ ὀρισμένων συμπερασμάτων.

1. O. T a f r a l i, Topographie de Thessalonique, Paris 1913, σ. 27.

2. B. de K h i t r o v o, Itinéraires russes en Orient, Genève 1889, τ. I, σ. 147.

3. Ἄπ. Βακαλοπούλου, Ἡ παρά τὴν Θεσσαλονικὴν βυζαντινὴ μονὴ τοῦ Χορταΐτου, ΕΕΒΣ 15 (1939) 286.

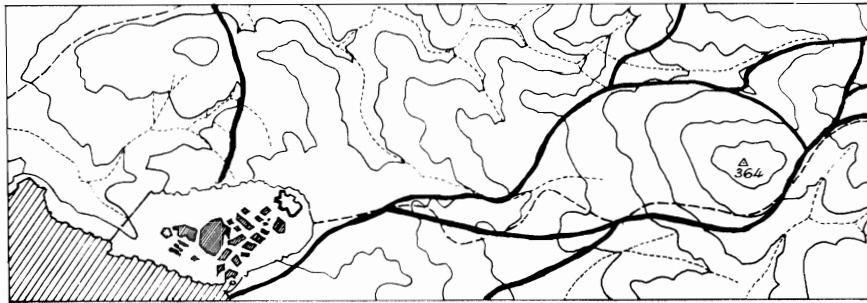


*Εἰκ. 2. Χίλια Δένδρα, ἔξω ἀπὸ τὸ Ἑπταπόργιο,
ὅπως ἦταν πρὶν ἀπὸ τὰ 1939*



*Εἰκ. 3. Τάφος τοῦ Γκιονῆ μπαμπᾶ
ἔξω ἀπὸ τὴν φυλακὴν τοῦ Ἑπταποργίου, ὅπως ἦταν πρὶν ἀπὸ τὰ 1939*

Ἐνα ἄλλο μοναστήρι—καὶ ὄχι μετόχι—ἀναφέρεται στὸ κατάστιχο 270, φύλλο 245, τοῦ Archivio Segreto Vaticano. Lettere di Eugenio IV, μὲ τὴν πληροφορία ὅτι βρισκόταν κάτω ἀπὸ τὰ τείχη τῆς Θεσσαλονίκης (infra moenia dictae civitatis). Ἄπ' ἔξω ὅμως ἢ ἀπὸ μέσα; Δὲν καθορίζεται καὶ ἐπομένως δὲν μπορούμε νὰ εἶμαστε βέβαιοι γιὰ τὴ θέση, ἀλλὰ κλίνω νὰ δεχθῶ ὅτι ἦταν ἔξω ἀπὸ τὰ τείχη, ὅπως καὶ ἡ μονὴ Χορταΐτου, ἂν μάλιστα θυμηθοῦμε ὅτι ὑπῆρχαν «μοναὶ τῇ ἀκροπόλει ἐγγίζουσαι», ὅπως εἶδαμε ὅτι ἀναφέρει ὁ τελευταῖος βυζαντινὸς ἀρχιεπίσκοπὸς τῆς Συμεῶν. Συγκεκριμένα στὸ κατάστιχο γίνεται λόγος γιὰ 14 αἰχμαλώτους μοναχοὺς τοῦ μοναστηριοῦ αὐτοῦ κατὰ τὴν τελευταία ἄλωση τῆς Θεσσαλονίκης στὰ 1430, γιὰ τὴν ἀπελευθέρωση τῶν ὁποίων ἀπαιτοῦνταν 1.000 χρυσὰ φλορίνια.



Χάρτης ποὺ δείχνει τὴν περιοχή ἔξω ἀπὸ τὴν ἀκρόπολη τῆς Θεσσαλονίκης μὲ τοὺς δρόμους ποὺ περιβάλλουν τὸ ἴψωμα Καρὰ Τεπέ

Ὁ πάπας Εὐγένιος Δ΄ μὲ ἐγκύκλιό του καλοῦσε τοὺς πιστοὺς—μὲ ἀνταμοιβὴ τὴν ἄφεση τῶν ἁμαρτιῶν τους—νὰ συνεισφέρουν κατὰ δύναμη γιὰ τὴ συγκέντρωση τοῦ ποσοῦ αὐτοῦ. Ὁ Κωνστ. Δ. Μέρτζιος ποὺ ἀνακάλυψε τὴν εἶδηση θεωρεῖ ὅτι οἱ μοναχοὶ ἀνῆκαν στὸ μοναστήρι τοῦ Ἁγ. Βασιλείου καὶ παρατηρεῖ ὅτι αὐτὸ δὲν μνημονεύεται στὸν κατάλογο τῶν ἐξαφανισμένων μονῶν, ποὺ εἶχε δημοσιεύσει ὁ Ο. Tafrafi στὴν Topographie de Thessalonique, καὶ ἐπομένως νομίζει ὅτι ἀνακαλύπτει ἓνα νέο ἄγνωστο μοναστήρι¹. Ἴσως ὅμως σφάλλει, γιατί ὅλοι οἱ δυτικοὶ κατατάσσουν τοὺς ὀρθόδοξους μοναχοὺς στὸ τάγμα τοῦ Ἁγ. Βασιλείου καὶ πιθανὸν τὸ ὄνομα τῆς μονῆς νὰ ἦταν ἄλλο.

5. Προχωρώντας βορειότερα τοῦ μετοχιοῦ τῆς μονῆς Χορταΐτου καὶ ἀκολουθώντας ἀντίστροφα (βλ. χάρτη) τὸ ὑδραγωγεῖο Χορτιάτη καὶ μιὰ μικρὴ χαράδρα φθάνουμε στοὺς πρόποδες τοῦ λόφου Καρὰ Τεπέ, στοὺς

1. Μέρτζιου, Μνημεῖα τῆς Μακεδονικῆς ἱστορίας, Θεσσαλονίκη 1947, σ. 94.

οποίους πάντοτε φαίνεται καλλιεργοῦνταν μικρὲς λωρίδες γῆς (βλ. εἰκ. 4). Ἐκεῖ ὑπῆρχε καὶ ὑπάρχει ὡς σήμερα ἀνεξάντλητη πηγὴ νεροῦ. Τώρα ὁ ἀκαλαίσθητος ἰδιοκτῆτης τῆ σκέπασε μὲ χῶμα καὶ πρὸς τὸν δρόμο, ὅπου ἄλλοτε ὑπῆρχαν θεμέλια τουρκικῆς βρύσης, ἔχει κατασκευασθῆ τσιμεντένιος τοίχος μὲ βρύση πού ἐξακολουθεῖ νὰ δροσίζει τὸν διαβάτη. Στὴ θέση αὐτὴ εἶχα ἐντοπίσει τὸ βυζαντινὸ τοπωνύμιον «Κῆπος τοῦ Προβατᾶ», πού μνημονεύεται ἀπὸ τὸν Γεώργιο Ἀκροπολίτη, ὅταν ἐξιστορεῖ τὴν προέλαση τοῦ αὐτοκράτορα τῆς Νίκαιας Ἰωάννη Γ' Βατάτση (1222-1254) πρὸς



Εἰκ. 4. Ἡ περιοχὴ τῆς βυζαντινῆς βρύσης στὸς πρόποδες τοῦ Καρὰ Τεπέ στὰ 1947, πρὶν ἀπὸ τὴν ἀναδάσωσή της

τὴ Θεσσαλονίκη καὶ τὴ στρατοπέδευσὴ του ἔξω ἀπ' αὐτήν. Ἡ πρωταρχικὴ πηγὴ (βλ. εἰκ. 5), ἀθέατη τώρα σὰν καταχωσμένη μέσα στὴ γῆ, προστατεύεται ἀπὸ ἓνα μικρὸ ἡμικυκλικὸ τόξο, καμωμένον μὲ σχιστολιθικὲς πέτρες πού βρίσκονται ἄφθονες στὴν περιοχὴ καὶ μὲ καμαρωτὴ στέγη, κάμπτεται πρὸς τὸ ἐσωτερικὸ τῆς μὲ βαθμιαία κλίση καὶ μεταβάλλεται σὲ τοίχωμα πού βυθιζόταν στὸ νερὸ τῆς πηγῆς¹. Τὸ βυζαντινὸ ἀγροτικὸ αὐτὸ κτίσμα ἀνῆκε ἄραγε σὲ ἰδιωτικὸ κτῆμα, ὅπως μᾶς κάνει νὰ υποθέσουμε τὸ τοπωνύμιον «Κῆπος τοῦ Προβατᾶ», ἢ εἶχε προσαρτηθεῖ τελικὰ σὲ μοναστήρι, σ' ἓνα ἀπ' αὐτὰ πού περιτριγύριζαν τὴν Θεσσαλονίκη; Κανεὶς δὲν μπορεῖ ν' ἀποφανθεῖ γιὰ τὸ ἓνα ἢ τὸ ἄλλο. Πάντως κατ' ἀρχὴν τὸ ὄνομα «Προβατᾶς»

1. Ἄ π. Ε. Β α κ α λ ο π ο ὄ λ ο υ, Προσδιορισμὸς τοῦ βυζαντινοῦ τοπωνυμίου «Κῆπος τοῦ Προβατᾶ» τῆς περιοχῆς Θεσσαλονίκης, «Ἀθηνᾶ» 53 (1949) 22-27. Κακῶς ὁ Μ ι χ. Χ α τ ζ ῆ Ἰ ω ἄ ν ν ο υ, Ἀστυγραφία Θεσσαλονίκης, σ. 49, τοποθετεῖ τὸν «Κῆπον τοῦ Προβατᾶ» στὰ «Χίλια Δένδρα».

μᾶς ὀδηγεῖ σὲ κύριο ποιμνίων, ἐπομένως σὲ πλούσιο κτηνοτρόφο μὲ στάνες
 ἔξω ἀπὸ τὴ Θεσσαλονίκη. Καὶ τέτοιες, φαίνεται, θὰ ὑπῆρχαν παράλληλα
 πρὸς τὰ μοναστήρια, ὅπως καὶ τώρα ὑπάρχουν ὀρισμένες Α τῆς Θεσσαλο-
 νίκης.



*Εἰκ. 5. Ἡ βυζαντινὴ πηγὴ στοὺς πρόποδες τοῦ Καρὰ Τεπέ
 πρὶν ἀπὸ τὴν κατάχωσίν της*

Ἐνα ἄλλο παρόμοιο ἀκριβῶς βυζαντινὸ ἀγροτικὸ κτίσμα ποὺ περιέ-
 βαλλε μιὰ ἄλλη πηγὴ (βλ. εἰκ. 6) μὲ εὐχάριστο νερὸ ἀνακάλυψε ΒΑ, μέσα
 σὲ μιὰ ἄλλη βαθύτερη καὶ ὁμορφότερη χαράδρα (βλ. εἰκ. 7), ποὺ ἐκτείνεται
 ἀπὸ τὴν ἄλλη πλευρὰ τοῦ λόφου Καρὰ Τεπέ (βλ. εἰκ. 8), κάτω ἀπὸ τὸ νέο
 ξενοδοχεῖο «Φιλίππειον» (εἰκ. 9). Οἱ κατασκευαστὲς μάλιστα τοῦ ξενοδο-
 χείου πῆραν τὸ νερὸ ἀπὸ τὴν πηγὴ αὐτὴ καὶ κατέστρεψαν βανδαλικά τὸ
 μεγαλύτερο μέρος τοῦ ὑδραυλικοῦ αὐτοῦ ἔργου, ὥστε νὰ μὴ εἶμαστε σήμερα
 σὲ θέση νὰ τὸ ἀναπαραστήσουμε. Σὲ ποῖο κτῆμα ἢ μοναστήρι ἀνήκε ἄραγε
 ἡ πηγὴ αὐτή; Καὶ αὐτὸ εἶναι ἄγνωστο καὶ θὰ μείνει ἴσως μυστήριον.

Ἡ περιοχὴ λοιπὸν Α τῆς Θεσσαλονίκης εἶχε γίνε νωρὶς ἔρημη. Κά-
 που κάπου βρίσκονται θεμέλια ἢ γκρεμισμένοι τοῖχοι ἀγροτικῶν καλυβιδῶν,
 ποὺ εἶναι μᾶλλον κτίσματα τῆς τουρκοκρατίας ἢ τὸ πολὺ νὰ ἔχουν θεμέλια
 βυζαντινὰ (βλ. εἰκ. 10).

Ἐπάνω στὸν λόφο Καρὰ Τεπέ, λίγο πρὶν ἀπὸ τὸ ξενοδοχεῖο «Φιλίπ-
 πειον», ὑπῆρχε ἕνας μικρὸς οἰκισμὸς ἢ μιὰ κομόπολη, τῆς ὁποίας τὰ ὄρια
 διαγράφονται ἀπὸ τὰ σωζόμενα ὡς τώρα λείψανα τῶν κτισμάτων της ποὺ
 διακρίνονται καθαρὰ (εἰκ. 11, εἰκ. 12). Ἡ θέση της ἐπάνω στὸν λόφο ἦταν
 ὀχυρὴ καὶ ἡ θέα της πρὸς τὴ Θεσσαλονίκη καὶ πρὸς τὸν μυχὸ τοῦ Θερμαϊ-



*Εἰκ. 6. Βυζαντινὴ πηγὴ μέσα σὲ χαράδρα
κάτω ἀπὸ τὸ ξενοδοχεῖο «Φιλίππειον»*



*Εἰκ. 7. Ἕνα μέρος τῆς χαράδρας κάτω ἀπὸ τὴν καλύβα τοῦ ΣΕΟ
(Συλλόγον Ἑλλήνων Ὀρειβατῶν), ἡ ὁποία ὁδηγεῖ στὴ βυζαντινὴ πηγὴ*



Εἰκ. 8. Ὁ λόφος τοῦ Καρὰ Τεπέ ἰδωμένος ἀπὸ τὸ «Φιλίππειον»



Εἰκ. 9. Τὸ ξενοδογεῖο «Φιλίππειον» καὶ ἔμπρὸς του ἀκριβῶς ἡ βλάστηση, ὄπου ἡ χαράδρα μὲ τὴ βυζαντινὴ πηγὴ



Εἰκ. 10. Ὑπολείμματα παλιῶν κτισμάτων τῆς τουρκοκρατίας ἐπάνω σὲ λόφο ἔξω ἀπὸ τὴ Θεσσαλονίκη



*Εἰκ. 11. Λείψανα παλιοῦ κτίσματος ἐπάνω στὸν λόφο τοῦ Καρὰ Τεπέ.
Ἄριστερὰ εἶναι τσιμεντένια κολόνα, ὁρόσημο*



Εἰκ. 12. Ἄλλα λείψανα κτίσματος ἐπάνω στὸν λόφο τοῦ Καρὰ Τεπέ

κοῦ πολὺ ώραία (εἰκ. 13). Φαίνεται νὰ ἦταν καὶ τειχισμένη, γιατί οἱ πλαγιές τοῦ λόφου εἶναι γεμάτες ἀπὸ πέτρες πού ἔχουν κατακυλῆσει πρὸς τὰ κάτω.

Ποιὸς εἶναι ὁ οἰκισμὸς αὐτός; Καὶ σ' αὐτὸ τὸ ἐρώτημα ἀδυνατοῦμε ν' ἀπαντήσουμε. Μόνον ἀνασκαφές ἴσως μᾶς δώσουν κάποια ἀπάντηση. Νὰ εἶναι ἄραγε ἕνας ἀπὸ τοὺς κοντινοὺς πρὸς τὴν Θεσσαλονίκη οἰκισμὸς, ἢ Κρασιά, ἢ ὁ Ζεμενικός πού κατοικοῦνταν ἀπὸ Ἑβραίους καὶ Ἀρμενίους καὶ πού βρίσκεται πραγματικά σὲ πέρασμα πρὸς τὴ Θεσσαλονίκη; Ἡ αὐτὰ πρέπει νὰ τὰ ἀναζητήσουμε σὲ παράλια σημεῖα καὶ ὄχι ψηλότερα ἀπὸ τὴν ἀκρόπολη τῆς Θεσσαλονίκης; Μένει τὸ πρόβλημα.

Ἐάν λάβουμε ὑπ' ὄψη μας τὴ σωζόμενη ὡς τίς ἀρχές τοῦ αἰῶνα μας προφορική παράδοση, θὰ ἐπαληθεύσουμε ἄρκετὰ στοιχεῖα τῆς περιγραφῆς

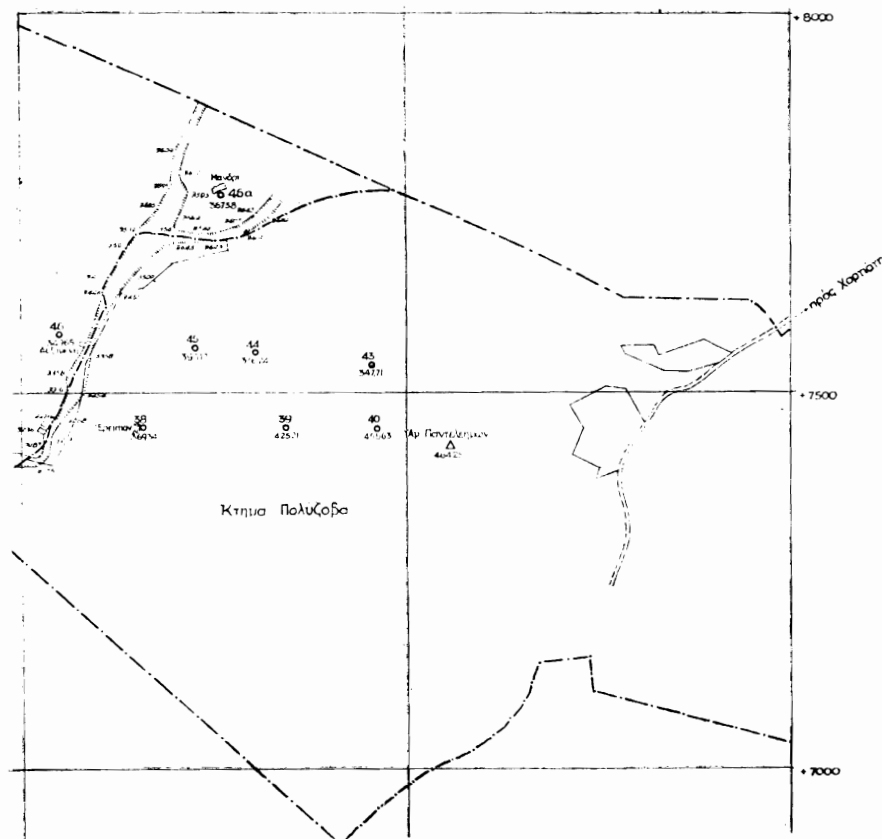


Εἰκ. 13. Ἡ Θεσσαλονίκη ἀπὸ τὸν λόφο τοῦ Καρὰ Τεπέ

τοῦ Καμινιάτη· ὅτι ἡ περιοχή Α τῆς Θεσσαλονίκης κατὰ τὴ διάρκεια τῆς τουρκοκρατίας εἶχε ἀμπελώνες καὶ κήπους μὲ ὀπωρῶνες ὡς τὸν συνοικισμό Τριανδρίας, ὅπως θυμᾶται ὁ φίλος κ. Λάζος Κεχαγιᾶς ἀπὸ τὴν Πυλαία· ὅτι ΒΑ τῶν νέων νεκροταφείων σώζονταν ὡς τὰ τελευταῖα χρόνια ἐρείπια καὶ ὅλη ἡ περιοχή ὀνομαζόταν «Παλαιομονάστηρο» ἀπὸ τοὺς κατοίκους τῆς Πυλαίας, ὀνομασία πού προδίδει τὴν ὑπαρξη παλιοῦ—ἄγνωστου σήμερα σὲ μᾶς—μοναστηριοῦ· ὅτι ἐρείπια ἄλλης μεγάλης μονῆς, τοῦ Ἁγ. Παντελεήμονος, μεταξὺ Σανατορίου Ἀσβεστοχωρίου καὶ Πυλαίας, 2 χιλμ. βορείως αὐτῆς, σώζονται ὅπως λέγουν οἱ κάτοικοι τῆς Πυλαίας ἀκόμη ὡς σήμερα (βλ. σχέδ. 1). Τὸ μοναστήρι αὐτὸ εἶχε μεγάλη ιδιόκτητη περιοχή καὶ τὸ ὄνομά του μνημονεύεται στοὺς τουρκικοὺς τίτλους (ταπιὰ) τῶν κατοίκων τῆς Πυλαίας¹. Ἀξιοσημείωτο γιὰ τὴν τοπογραφία καὶ τὴν τοπωνυμία τῆς περιοχῆς εἶναι ὅτι στὰ ταπιὰ ἀναφέρονται οἱ Χορτατζῆδες, «οἰκοδομημένος πύργος» σ' ἕνα μέρος αὐτῆς, ἢ κοντινὴ του

1. Βλ. τοὺς τίτλους στὰ τουρκικὰ κτηματολογικὰ βιβλία τοῦ Ἱστορικοῦ Ἀρχείου Μακεδονίας.

χαράδρα Κιρίς Χανέ και πρὸς Β ὁ βοσκότοπος Ἄκτσέ Κισλά, ὁ ὁποῖος σὲ ἔκθεση ἔρευνας τῶν τίτλων τῆς Ἑλένης χήρας Χρ. Μπιλίρη, πού διενεργήθηκε ἀπὸ τὸν δικαστικὸ ἀντιπρόσωπο τοῦ δημοσίου κ. Δ. Δῶδο τὴν 1 Δεκεμβρίου 1960, ὀρίζεται ἀπὸ τὸν «Μανδρόλακκο, δρόμο Ἄκσακλή,



Σχέδ. 1. Τμήμα σχεδιαγράμματος πὸν ἔγινε τὸν Ὀκτώβριο τοῦ 1964 ἀπὸ ἐπιτροπὴ γιὰ τὴν ἔρευνα τῶν τίτλων τῆς περιοχῆς. Διακρίνεται ἡ θέση τῆς ἔξαφανισμένης μονῆς τοῦ Ἁγίου Παντελεήμονος

Λάκκο τριῶν Βρύσεων, ἀπὸ τὸν στενὸ δρόμο, Σεῖχ Σοῦ, δρόμο Χορτιάτη, Κουροῦ Κεμέρ, Ἄσπρη Πέτρα, Μανδρόλακκο». Ἀπὸ τὴν ἴδια ἔρευνα μαθαίνουμε ὅτι σὲ περιοχὴ 100 στρεμμάτων τῆς περιοχῆς αὐτῆς, πού ἦταν γαῖες τοῦ «αὐτοκρατορικοῦ ταμείου», λειτουργοῦσε λατομεῖο καὶ ὅτι πέτρες τοῦ λατομεῖου αὐτοῦ ρίχτηκαν στὴ θάλασσα καὶ χρησιμοποιήθηκαν

γιὰ νὰ ἐπεκτείνουν τὸ παραλιακὸ μέρος ποὺ βρίσκεται κοντὰ στὸ ἄλλοτε καφενεῖο τοῦ Λευκοῦ Πύργου, ὅπου τὸ σημερινὸ πρόχειρο ἐθνικὸ θέατρο, καθὼς καὶ γιὰ νὰ κτιστοῦν ἐν μέρει οἱ νεοκλασσικὲς οἰκοδομὲς τοῦ «Ταμείου τοῦ Στέμματος», οἱ ὁποῖες βρίσκονταν—καὶ ἐν μέρει βρίσκονται—ἀπὸ τῆ μιὰ καὶ τὴν ἄλλη πλευρὰ τῆς ὁδοῦ Βασιλίσσης Σοφίας. Σ' ἓνα τμῆμα ἀκριβῶς τοῦ λατομείου αὐτοῦ ἰδρύθηκε ἀργότερα, μετὰ τὴν ἀνταλλαγὴ τῶν ἑλληνοτουρκικῶν πληθυσμῶν, ὁ σημερινὸς συνοικισμὸς Εὐαγγελίστριας. Ἡ παράδοση γιὰ τὸν Ἰ. Ἀγ. Παντελεήμονα λέγει ὅτι τὸ μοναστήρι τὸ ἔκαψαν οἱ Τοῦρκοι καὶ σκότωσαν τοὺς μοναχοὺς, ἐπειδὴ εἶχαν θανατώσει δύο ἀξιοματικοὺς ποὺ εἶχαν διανυκτερεύσει ἐκεῖ. Ἡ βλάβιση ἐκεῖ ἦταν τόσο πλούσια. ὥστε οἱ κάτοικοι τῆς Πυλαίας ὀνόμαζαν τὴν περιοχὴ καὶ τὴν ὀνομάζουν ἀκόμη ὡς σήμερα «Τὸ πυκνὸ».

Μετὰ τὴν καταστροφὴ τῆς μονῆς τὸ ὄνομά της δόθηκε στὴν ἐκκλησίᾳ τοῦ Προφ. Ἰηλίας Πυλαίας, ἡ ὁποία τιμᾶται καὶ ἐπ' ὀνόματι τοῦ Ἰ. Ἀγ. Παντελεήμονος. Ὁ ἀρχικὸς Προφ. Ἰηλίας βρισκόταν στὴ σημερινὴ Ἰ. Ἀνω Τούμπα καὶ ἐκεῖ σώζονταν τὰ ἐρείπια τοῦ ναοῦ ἢ τῆς μονῆς ὡς τὰ τελευταῖα χρόνια. Στὴν περιοχὴ ὑπῆρχαν καὶ ἐρείπια μικροῦ οἰκισμοῦ. Ἡ παράδοση ἀναφέρει ὅτι οἱ κάτοικοι τρομοκρατημένοι ἀπὸ τὸ πλῆθος τῶν ἐχιδνῶν καὶ μὴ γνωρίζοντας ποῦ νὰ ἐγκατασταθοῦν ἄφησαν ἓνα περιστέρι, ποὺ πέταξε καὶ κάθησε σ' ἓνα δένδρο, ὅπου ἡ σημερινὴ ἐκκλησίᾳ τῆς Πυλαίας. Ἐκεῖ προσῆλθαν ἔπειτα οἱ κάτοικοι τοῦ μικροῦ οἰκισμοῦ καὶ ἀναμείχθηκαν μὲ τοὺς ἄλλους κατοικοὺς τῆς Πυλαίας.

Ὁ Προφ. Ἰηλίας ἦταν ὁ προστάτης κατόπιν τῆς περιοχῆς Θεσσαλονίκης - Πυλαίας κατὰ τῆς ἀνομβρίας καὶ ἡ λιτανεῖα ξεκινοῦσε ἀπὸ τὴν Πυλαίᾳ μὲ πομπή (ἐξαπτέρυγα, ἱερεῖς μὲ ἄμφια κ.λ.) πρὸς τὴν ἀρχικὴ του θέση, ὅπου βρίσκονταν τὰ ἐρείπια τοῦ παλιοῦ ναοῦ ἢ μονῆς. Ἡ περιοχὴ τοῦ παλαιοῦ κτίσματος, 29 περίπου στρέμματα, ἡ ὁποία ἀπαλλοτριώθηκε μετὰ τὸ 1924 γιὰ τὴν ἐγκατάσταση τῶν προσφύγων, ἀνῆκε στὸν Προφ. Ἰηλίας τῆς Πυλαίας, ὁ ὁποῖος καὶ ἀποζημιώθηκε ἀπὸ τὸ δημόσιο (βλ. σχέδ. 2).

Ἡ Α τῆς Θεσσαλονίκης (μεταξὺ Ἰ. Ἑπταπύργου-Εὐαγγελίστριας ὡς τὸ Ἰ. Ἀκσακλή, τὸ σημερινὸ Πανόραμα) περιοχὴ ἐκτάσεως 15.000 στρεμμ., ἀνῆκε σὲ κάποιον Χατζῆ Χασάν ἀγά. Ἀπὸ αὐτὰ τὰ 7/8 τὰ ἀγόρασαν τὸ 1870 7 κάτοικοι τῆς Πυλαίας καὶ τὸ ὑπόλοιπο 1/8 περιῆλθε μετὰ τὴν κατάληψη τῆς Θεσσαλονίκης στὸ δημόσιο¹.

Πηγαίνοντας πρὸς τὸ Πανόραμα, λίγο πρὸ πάνω ἀπὸ τὸ κέντρο «Κοῦνιες», δεξιὰ ἀπὸ τὸν δρόμο Θεσσαλονίκης-Πανοράματος, βρέθηκαν σὲ ἐκσκαφὴ οἰκοπέδου τὰ λείψανα παλαιοχριστιανικῆς βασιλικῆς (βλ. Χρο-

1. Πληροφορίες τοῦ κ. Λάζου Κεχαγιᾶ τῆς τελευταίας παραγράφου οἱ ὁποῖες στηρίζονται σὲ τίτλο ἰδιοκτησίας τοῦ 1870.

νικά ἔτους 1972 στὸ ὑπὸ ἔκδοση «Ἀρχαιολογικὸ Δελτίο»). Ἐπίσης λίγο πρὶν ἔξω ἀπὸ τὸ Πανόραμα, στὸν δρόμο Πανοράματος-Χορτιάτη, ὑπάρχει σήμερα ἓνα νέο μοναστήρι, τῆς Ζωοδόχου Πηγῆς. Ἀνατολικότερα τοῦ μοναστηριοῦ στὴν περιοχή νεώτερης ἐκκλησίας ἔχουν ἐντοπισθεῖ ὄστρακα ὑστεροβυζαντινῶν χρόνων καὶ τουρκοκρατίας. Ἡ νεώτερη ἐκκλησία πρέπει νὰ εἶναι κτισμένη στὸ χῶρο παλαιότερου κτηρίου.

Εἶναι πολὺ πιθανὸν ὅτι στὰ δύο αὐτὰ σημεῖα ἔχουμε τὰ ἴχνη δύο μοναστηριῶν ἀπὸ τὸ πλῆθος αὐτῶν ποὺ ἀναφέρει ὁ Καμινιάτης.

Ἀκόμη, πηγαίνοντας πρὸς τὴ Γεωργικὴ Σχολὴ ἀνατολικά τοῦ ἐργοστασίου «ΒΙΑΜΥΛ» στὸ χῶρο τῶν ναυπηγείων, ἔχει ἐντοπισθεῖ δίπλα

στὴ θάλασσα τοῖχος, ποὺ σώζεται σὲ ὕψος $\pm 0,70$ ἐκ. Ὁ τοῖχος αὐτὸς βαίνει ἀπὸ Α-Δ καὶ εἶναι κτισμένος κατὰ τὸ παλαιοχριστιανικὸ σύστημα δομῆς.

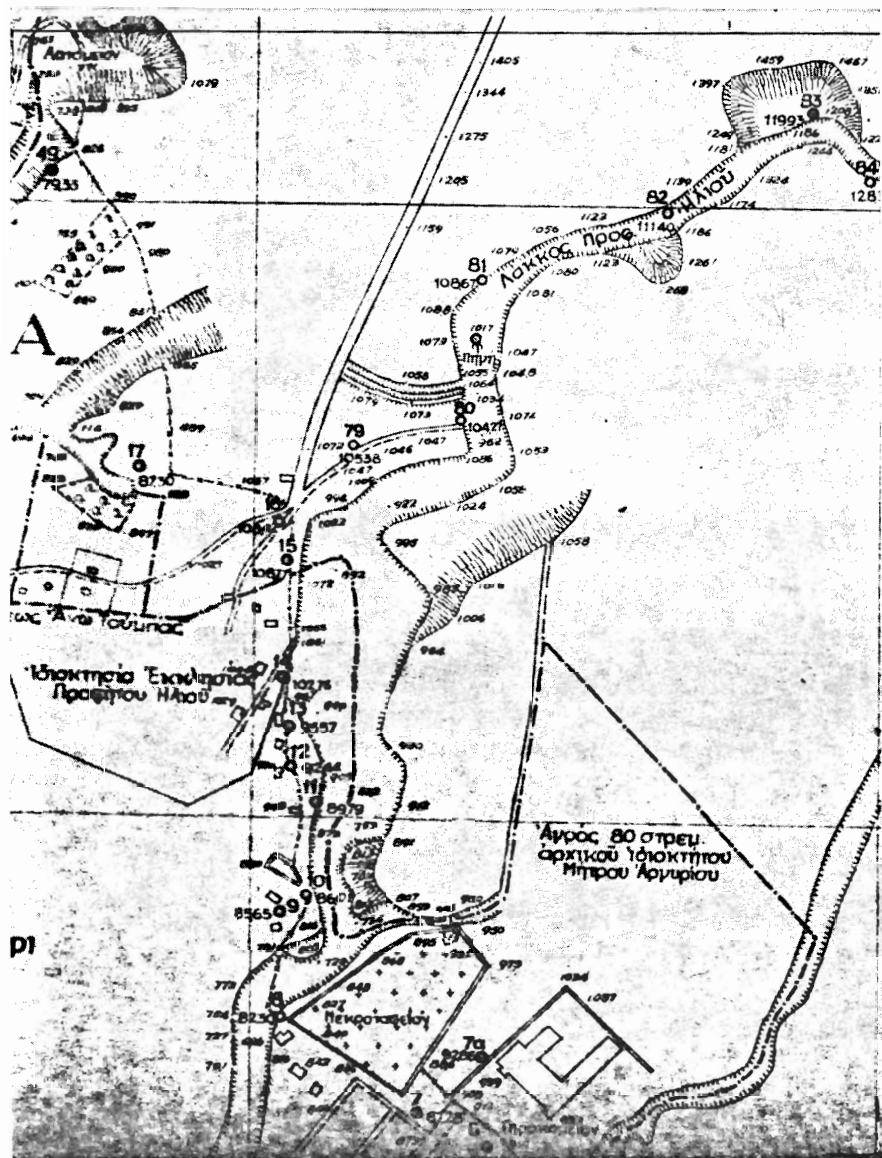
Αὐτὰ τὰ λείψανα τῶν παλιῶν ἐκκλησιαστικῶν κτισμάτων, γιὰ τὰ ὁποῖα πληροφορίες μοῦ ἔδωσε ὁ κ. Ε. Τσιγαρίδας, ἀποτελοῦν—κατὰ πᾶσαν πιθανότητα—ὑπολείμματα παλιῶν μοναστηριῶν.

6. Ἀπὸ τὰ παραπάνω βγαίνει τὸ συμπέρασμα ὅτι ἡ καταστροφὴ τοῦ φυσικοῦ περιβάλλοντος πρέπει νὰ εἶχε συντελεστεῖ κατὰ τὸν 14ο καὶ 15ο αἰ. Δυστυχῶς δὲν ἔχουμε ἀπόψεις τῆς Θεσσαλονίκης παλιότερες ἀπὸ τὸν 17ο αἰ. ποὺ νὰ παριστάνουν καὶ μέρος τῆς ὑπαίθρου Α καὶ Δ τῆς πόλης, Ἡ ἀρ-



Εἰκ. 14. Ἡ Θεσσαλονίκη. Γενικὴ ἄποψη ἀπὸ τὴ θάλασσα, 1685-1687. Σχέδιο μὲ πένα, Παρίσι, Ἐθνικὴ Βιβλιοθήκη

(Ἑλληνικὴ Ἐμπορικὴ Ναυτιλία, ἔκδ. Ἐθνικῆς Τραπεζῆς Ἑλλάδος, Ἀθήναι 1972)



Σχεδ. 2. Ἄλλο τμήμα τοῦ ἴδιου σχεδιαγράμματος
 μετὴν περιοχὴ τῆς ἰδιοκτησίας τοῦ Προφ. Ἡλιοῦ Πυλαίας

χαιότερη καὶ ἀκριβέστερη ὡς πρὸς τὴν ἀπόδοσή της εἶναι αὐτὴ ποὺ δημοσιεύτηκε στὸ συλλογικὸ ἔργο «Ἑλληνικὴ ἐμπορικὴ ναυτιλία (1453-1850)»¹, σχεδιασμένη μὲ πένα, καὶ βρίσκεται στὸ Παρίσι, στὴν Ἑθνικὴ Βιβλιοθήκη. Παριστάνει τὴν γενικὴ ἄποψή της ἀπὸ τὴ θάλασσα μεταξὺ 1685-1687. Ἡ δημοσίευση ἐγίνε ἀπλῶς καὶ μόνο γιὰ νὰ παρουσιαστεῖ ἕνα σπουδαῖο ἐμπορικὸ τῆς Ἑλλάδας λιμάνι, τῆς Θεσσαλονίκης, χωρὶς ὅμως νὰ ἔχει γίνεи συνειδητὴ ἢ προσφορὰ τῆς εἰκόνας ἀπὸ ἱστορικὴ ἄποψη στὴ γνώση τῆς τοπογραφίας τῆς τουρκοκρατούμενης πόλης (βλ. εἰκ. 14). Ἡ εἰκόνα αὐτὴ καλύτερα ἀπὸ κάθε ἄλλη παρουσιάζει τὴν ἄποψη τῆς πόλης στὰ χρόνια τῆς τουρκοκρατίας ὡς τὴν ἀπελευθέρωσή της (1912). Διακρίνεται πολὺ καθαρὰ ἀκέραιος ὁ περίβολος τῶν τειχῶν καθὼς καὶ τῆς ἀκρόπολης μὲ τὸ Ἑπταπύργιο. Ἐπίσης στὰ ἀνατολικά τείχη βλέπουμε ἐπάνω ψηλὰ τὸν Zincirli ἢ Kusakli kule (ἄλυσσοζωσμένος πύργος), ὅπου τὸ βυζαντινὸ Τριγώνιο, καὶ κάτω τὸν νοτιοανατολικὸ Πύργο, τὸν σημερινὸ Λευκὸ Πύργο, μὲ τὸν τετράγωνό του περίβολο, ὅπως ἦταν στὰ μέσα τῆς τουρκοκρατίας, ὁ ὁποῖος μετὰ τὴ γνωστὴ δευτέρη σειρὰ ἐπάλεξε ἀπέληγε σὲ ὄρθιο κῶνο. Ἐξ ἴσου ὀγκώδης, ἴσως κάπως ὀγκωδέστερος, εἶναι ὁ δυτικὸς πολυγωνικὸς πύργος κοντὰ στὴν εἴσοδο τοῦ λιμανιοῦ². Μέσα στὴν πόλη διακρίνονται ἀρκετοὶ κενοὶ χῶροι τόσο στὸν περίβολο τῆς ἀκρόπολης, ὅσο καὶ μέσα στὴν κυρίως πόλη, κάτω ἀπὸ τὸ Ἑπταπύργιο, στὸ λεγόμενον παλαιότερον *μπαῖρι*,³ ἀλλὰ καὶ πιὸ δυτικὰ ἀκόμη. Γενικὰ διαπιστώνουμε ὅτι τόσο μέσα στὴν ἀκρόπολη, ὅσο καὶ στὴν ἄνω πόλη ὑπάρχουν πολλοὶ κενοὶ χῶροι. Ἀντίθετα πυκνοκατοικημένο ἦταν τὸ δυτικὸ τμήμα της.

Ἄλλη ἄποψη τῆς Θεσσαλονίκης τῶν ἀρχῶν τοῦ 18ου αἰ., ποὺ δίνει ὁ περιηγητὴς Darre, εἶναι ἐξωραϊσμένη καὶ μᾶλλον φανταστικὴ (βλ. εἰκ. 15). Πολὺ καλύτερες βέβαια εἶναι οἱ νεώτερες τοῦ 19ου αἰ., τοῦ Amand Freiherrn v. Schweiger-Lerchenfeld⁴ (εἰκ. 16) καὶ τοῦ ἀββᾶ Hamard⁵ (εἰκ. 17).

Στὴν πενογραφημένη ἄποψη τῆς Θεσσαλονίκης τοῦ 17ου αἰ. ἔξω ἀπὸ τὰ ἀνατολικά τείχη τῆς πόλης δὲν ὑπάρχουν παρὰ μόνο δύο μικρὰ οἰκήμα-

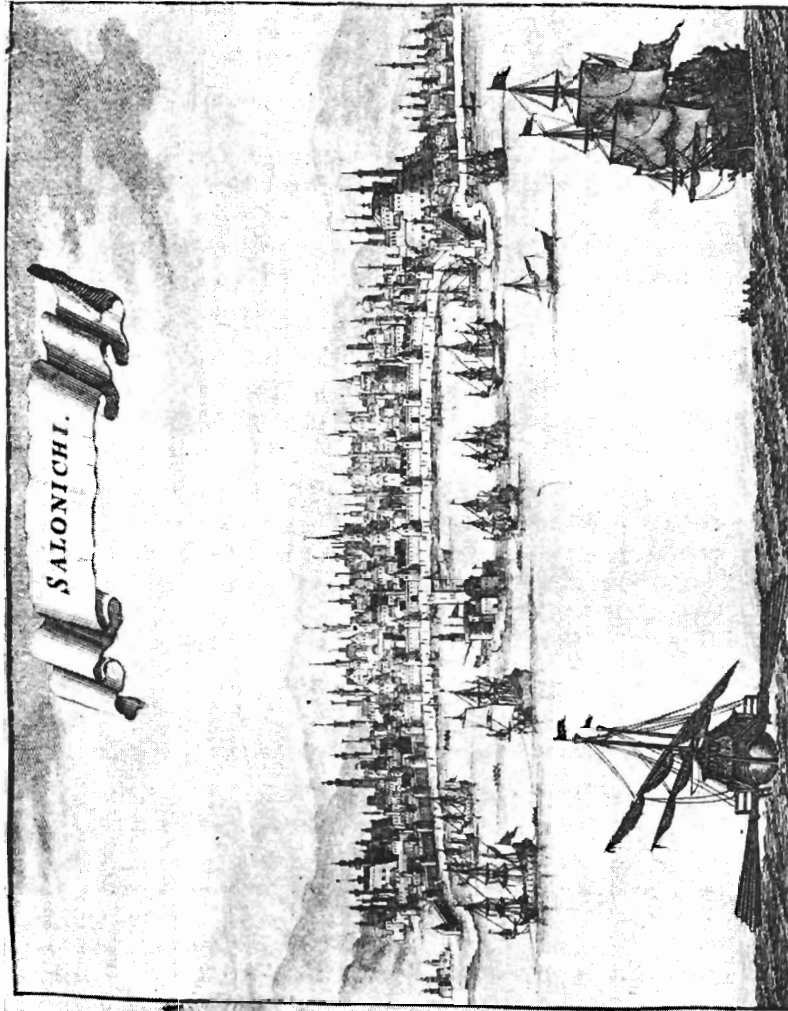
1. Ἐκδ. Ἑθνικῆς Τραπεζῆς τῆς Ἑλλάδος, Ἀθῆναι 1972, μὲ ἐπιμέλεια τοῦ Στέλιου Ἀ. Παπαδοπούλου.

2. Τὴν εἰκόνα εἶχε ὑπ' ὄψη του ὁ Χ. Μπακιρτζῆς στὴν ἐνδιαφέρουσα μελέτη του «Ἡ θαλάσσια ὀχύρωση τῆς Θεσσαλονίκης», Βυζαντινὰ 7 (1975) 291-341.

3. Χατζῆ Ἰάκκω, Ἀστυγραφία, σ. 59. Τοῦ αὐτοῦ, Θερμαῖς ἦτοι περὶ Θεσσαλονίκης, Μέρ. Α'. Ἱστορία καὶ ἀρχαιολογία, Ἀθῆναι 1879, σ. 14. «Τὸ ὑψηλὸν μέρος τῆς πόλεως λέγεται μπαῖρι, ἦτοι ὕψωμα ἢ ἄκρον ἀντιθέτως δὲ πρὸς τοῦτο μέρος τι ἄλλο ὀνομάζεται κάμπος, καὶ οἱ κάτοικοι αὐτῶν *καμπιανοὶ* καὶ *μπαῖριῶται*».

4. Amand Freiherrn v. Schweiger-Lerchenfeld, Der Orient, Wien-Pest-Leipzig 1882, ἐκτὸς κειμένου, μεταξὺ σ. 120-123 ἦτοι στὴ σ. 121.

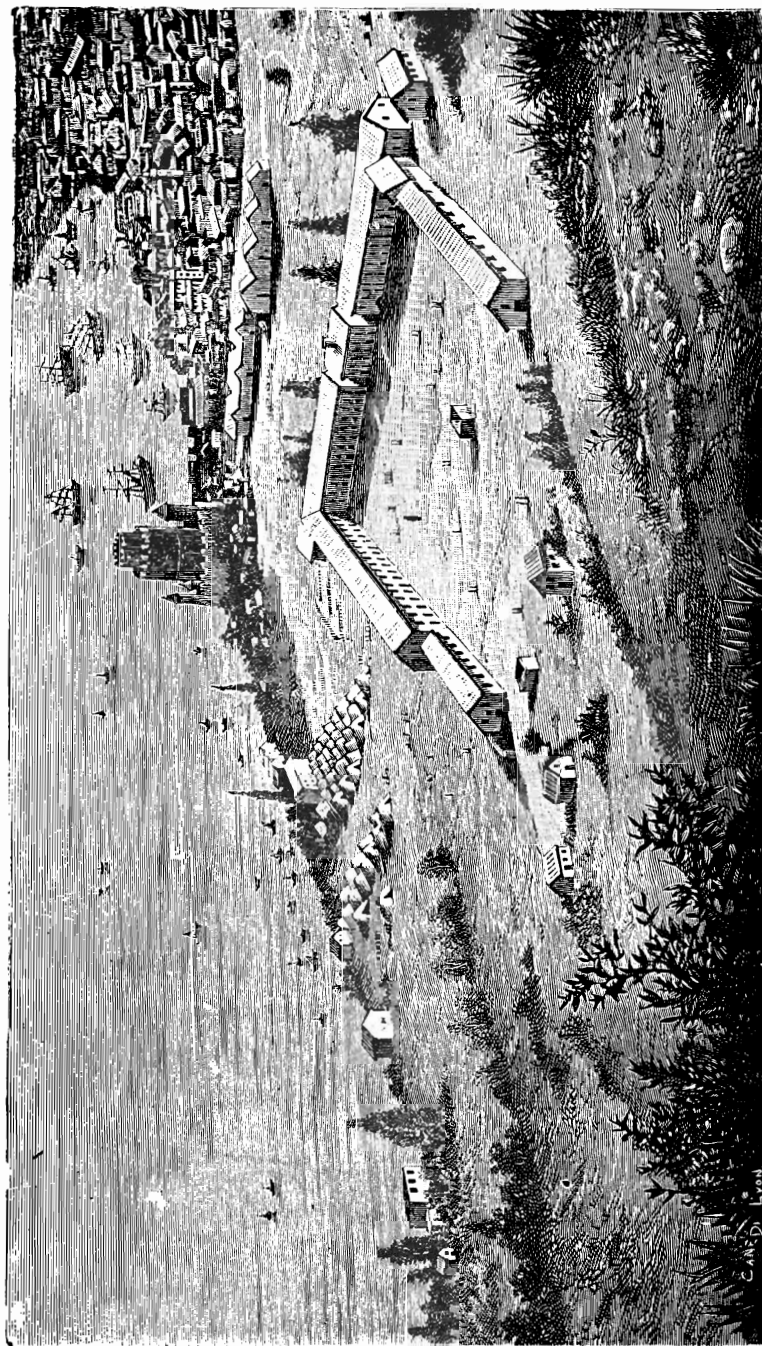
5. Βλ. Abbé Hamard, Par delà l'Adriatique et les Balkans, Paris-Lyon 1890, σ. 158 καὶ 173.



Εἰκ. 15. Ἡ Θεσσαλονίκη κατὰ τὸν Dapper (ἀρχές 18ου αἰ.)



Εἰκ. 16. Ἐπιπέδα τῆς Θεσσαλονίκης κατὰ τὰ τέλη τοῦ 19 αἰ.,
πρὶν ἀπὸ τὸ γρεμμισμὰ τῶν παρθαλασσίων τειχῶν τῆς



Εἰκ. 17. Ἡ Θεσσαλονίκη μετὰ τὴν περιοχὴ ἔξω τοῦ Λευκοῦ Πύργου κατὰ τὸ δεύτερον μισὸ τοῦ 19ου αἰ.

τα, πὺ εἶναι δυνατὸν ν' ἀνταποκρίνονται στὸ ἀγίασμα τοῦ Ἁγ. Παύλου ἢ τῆς βρύσης τοῦ Σεῖχ Σοῦ. Εἶναι πολὺ γνωστὸ βέβαια τὸ Ἁγίασμα τοῦ Ἁγ. Παύλου, ὅπου τὸν περασμένο αἰῶνα—αὐτὸ δὲν γίνεται τώρα—οἱ κάτοικοι τὴν ἡμέρα τῆς γιορτῆς συνήθιζαν νὰ ρίχνουν νομίσματα μέσα στὴν πηγὴ¹. Ὁ Χατζῆ Ἰωάννου δὲν ἀναφέρεται καθόλου στὴν παλιότερη ἱστορία ἢ σὲ παλιότερα κτίσματα ἢ ἔστω καὶ λείψανα κτισμάτων. Αὐτὸ ὅμως δὲν πρέπει νὰ μᾶς ἐμποδίσαι νὰ ὑποθέσουμε ὅτι στὸν τόπο αὐτὸν δὲν ὑψωνόταν ἄλλοτε, στὰ βυζαντινὰ χρόνια, μονὴ ἢ ναὸς τοῦ Ἁγ. Παύλου, ἂν σκεφθοῦμε μάλιστα τὴ θέση πὺ θὰ εἶχε ἡ λατρεία του στὴν πόλη ἐκείνη ὅπου ὁ μέγας ἀπόστολος εἶχε κηρύξει τὸ εὐαγγέλιο.

Στὴν ἴδια διεύθυνση, στὸ τέρμα τῶν λεωφορείων τῆς γραμμῆς Σεῖχ Σοῦ ἢ «Χίλια δένδρα», ὅπως ὀνομάζεται, σώζεται ὡς σήμερα κάπως παραμερισμένο ἓνα κτίσμα παλιό, ὁ τάφος (türbe), νομίζω, ἑνὸς ἀγίου μουσουλμάνου, τὸν ὅποιον προσπερνοῦν οἱ διαβάτες, χωρὶς νὰ τὸν προσέχουν καθόλου. Εἶναι ἓνα μικρὸ κτίσμα μὲ μεγάλα τοῦβλα, τοῦ ὁποῖου οἱ πλευρὲς σχηματίζουν 4 ὀξυκόρυφα τόξα (εἰκ. 18). Ἐπάνω σ' αὐτὰ στηρίζεται μικρὸς τροῦλος, ὁ ὁποῖος ὅμως δὲν φαίνεται καθόλου ἀπ' ἔξω γιατί τὸ μνημεῖο ἔχει τειχιστεῖ ἀπὸ τίς 3 πλευρὲς του καὶ σκεπαστεῖ καὶ ἰσοπεδωθεῖ ἢ ὀροφῆ του. Μέσα στὸ κτίσμα ὑπάρχει σήμερα ρωμαϊκὴ σαρκοφάγος, στὴν ὁποία κάποτε μεταβιβαζόταν τὸ νερὸ τῆς πηγῆς καὶ ἀπὸ σωλῆνα τῆς ὁποίας ἔπιναν οἱ διαβάτες. Δηλαδή ἡ βρύση βρισκόταν στὴν εἴσοδο τοῦ κτίσματος καὶ ὄχι ἐκεῖ ὅπου εἶναι σήμερα, στὴν παρυφῆ τοῦ δρόμου.

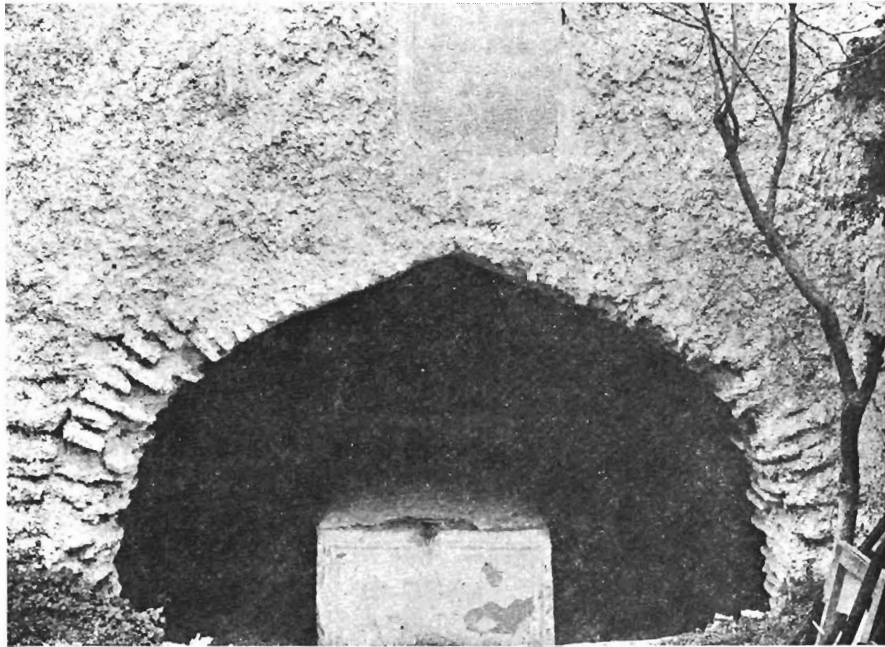
Πότε ἀκριβῶς κτίστηκε ὁ τάφος, μοῦ εἶναι ἀδύνατο νὰ τὸ προσδιορίσω. Πάντως ὁ τρόπος τῆς οἰκοδομήσεως μᾶς ὀδηγεῖ πολὺ πίσω στὸ παρελθόν. Στὴν πρόσοψη τοῦ κτίσματος ὑπάρχει τουρκικὴ ἐπιγραφή πολὺ νεώτερη, ἢ ὁποία ἔχει φθορὲς καὶ εἶναι δυσανάγνωστη. Τὸ μόνο καθαρὸ σημεῖο εἶναι τὸ ἔτος Ἐγίρας 1173, πὺ ἀντιστοιχεῖ στὴ δικὴ μας χρονολογία 1759-1760 (εἰκ. 19). Ὁ διεθυντὴς τοῦ Ἱστορικοῦ Ἀρχείου Μακεδονίας κ. Βασίλειος Δημητριάδης, πὺ εἶχε τὴν καλωσύνη νὰ μελετήσαι τὴν ἐπιγραφή, κατόρθωσ νὰ διαβάσαι ὅτι τὸ νερὸ εἶχε κοπεῖ καὶ ὅτι ὁ Dede (σεβάσμιος) Ἁλῆ Μεχμέτ φρόντισε νὰ τὸ ξαναφέρει καὶ νὰ ἀνακαινίσαι τὴν κρήνη.

Ἡ γνώμη μου εἶναι ὅτι στὸν τόπο αὐτὸν θὰ ὑπῆρχε, ὅπως καὶ συνέβαινε συνήθως, βυζαντινὸ ἱερὸ ἴδρυμα, κατεστραμμένη μονὴ ἢ ἀγίασμα, πὺ καταλήφθηκε ἀπὸ τὸν ζηλωτὴ δερβίση, τὸν ὁποῖο ἔπειτα τίμησαν οἱ ὀπαδοὶ του. Ἴσως ἀνάγεται στὰ χρόνια μετὰ τὴν ἄλωση τῆς Θεσσαλονίκης στὰ 1430 ἀπὸ τοὺς Τούρκους. Νὰ κάμω μιὰ τολμηρὴ ὑπόθεση; Νὰ εἶναι ἄραγε ὁ τάφος κανενὸς δερβίση ἀπ' αὐτοῖς πὺ ἔπεσαν κατὰ τὴν πολιορκία καὶ τὴν ἄλωσή της; Πάντως τὸ μνημεῖο βρίσκεται στὴν ἴδια γραμμὴ πὺ κατευ-

1. Χατζῆ Ἰωάννου, Ἀστυγραφία Θεσσαλονίκης, σ. 105.

θύνεται πρὸς τὸ σημεῖο ἐκεῖνο τῶν τειχῶν, ὅπου ἔσπασε ἡ ἄμυνα τῶν Θεσσαλονικέων, δηλαδὴ κάτω ἀπὸ τὸ Τριγώνιο.

Κάτω ἀπὸ τὶς πλαγιὰς τῶν λόφων ὅπου βρίσκονται τὰ παραπάνω ἀγίασματα τοῦ Ἁγ. Παύλου καὶ Σεῖχ Σοῦ ὑπάρχει τὸ ἀγίασμα τῆς Ἁγίας Φωτεινῆς ἢ Φωτίδος πού ὡς τὰ τέλη τοῦ περασμένου αἰῶνα βρισκόταν μέσα στὴν ἀκατοίκητη πεδιάδα¹. Ἀσφαλῶς κάποιο θρησκευτικὸ ἴδρυμα ἀντιπροσώπευε



Εἰκ. 18. Τουρκικὸ κτίσμα Σεῖχ Σοῦ

(Φωτογραφία τοῦ ἐπιμελητῆ βυζαντινῶν ἀρχαιοτήτων κ. Θεοχ. Παζαρά)

καὶ τὸ ἀγίασμα αὐτὸ κατὰ τὴν βυζαντινὴν περίοδο. Πιο κάτω, στὸν παραλιακὸ χῶρο πού ἐκτείνεται πρὸς Α, στὴ σημερινὴ περιοχή τοῦ Πεδίου τοῦ Ἄρεως καὶ τοῦ Φαλήρου στὴν πενογραφημένη ἄποψη τῆς Θεσσαλονίκης βλέπουμε ὀρισμένα κτίσματα. Μέσα στὰ κτίσματα αὐτὰ πρέπει ν' ἀναζητήσουμε λείψανα παλιῶν μονῶν; Πιθανόν. Πάντως στὴν περιοχή τοῦ Φαλήρου σώζεται ἀκόμη καὶ σήμερα τὸ Ἀγίασμα τῆς Ἁγ. Σολομονῆς, τὸ ὁποῖο πιστεύει ὁ Χατζῆ Ἰωάννου ὅτι βρισκόταν μέσα στὸν περίβολο μοναστηριοῦ. «Ἐφάνησαν, γράφει στὰ 1880 ὁ παλιὸς Σαλονικιός, κατ' ἐκεῖνο τὸ μέρος ἄλ-

1. Χατζῆ Ἰωάννου, Ἀστυγραφία, σ. 65.



Εἰκ. 19. Ἡ τουρκικὴ ἐπιγραφή τοῦ Σεῖχ Σοῦ
(Φωτογραφία τοῦ ἐπιμελητῆ βυζαντινῶν ἀρχαιοτήτων κ. Θεοχ. Παζαρά)

λοτε, κιονόκρανα, στυλοβάται κ.λ. Πρό τινων δὲ μηνῶν ἐφάνησαν καὶ τὰ τεῖχη τοῦ ναοῦ, καὶ εἷς τάφος ἡγουμένου τινὸς τῆς μονῆς. Τὸ μοναστήριον τοῦτο πιθανῶς ὠνομάζετο τῇ Ἁγίας Σολομονῆς».

Ὁ Χατζῆ Ἰωάννου προσπαθώντας νὰ ἐξηγήσει πῶς εἰσέδυσσε στὸ χριστιανικὸ μαρτυρολόγιον ἡ Ἰουδαία Ἁγία Σολομονή, ποὺ μαρτύρησε μὲ τὰ ἑπτὰ παιδιά της καὶ τὸν διδάσκαλό της Ἐλεάζαρ γύρω στὸ 168 π.Χ., ἐπὶ Ἀντιόχου τοῦ Ἐπιφανοῦς, ὑποθέτει ὅτι ἡ λατρεία της ἀναπτύχθηκε στὴ Θεσσαλονίκη γιὰ νὰ κολακευθοῦν οἱ πολλοὶ τὴν ἐποχὴ ἐκείνη Ἑβραῖοι κάτοικοί της καὶ ὅτι ἐμφυτεύθηκε πιθανὸν στὴν πανάρχαια λατρεία τῆς ἀρχαίας νύμφης Σαλμωνῆς καὶ τῆς πηγῆς της. Καὶ ἀπόδειξη αὐτοῦ, προσθέτει, εἶναι ἡ ἀσημότητα τῆς ἁγίας Σολομονῆς, τῆς ὁποίας δὲν γνωρίζει ἄλλο ναό¹. Αὐτὰ ὅμως εἶναι ἐντελῶς ἀθθαίρετα καὶ ἀνακριβῆ, γιὰ τὴν Ἁγία Σολομονή τιμᾶται ὡς ἁγία καὶ μάρτυς καὶ ἡ τιμὴ αὐτῆς τῆς ομάδας («οἱ ἅγιοι Μακκαβαῖοι») ἦταν πολὺ διαδεδομένη στὴν Κωνσταντινούπολη καὶ γενικὰ στὴν Ἀνατολή. Ναὸς τῶν Μακκαβαίων («μαρτύριον») ὑπῆρχε «ἐν τοῖς Δομνίνου ἐμβόλοις» καὶ «πέραν ἐν τῇ Ἐλαίᾳ» ἢ «ἐν Συκαῖς (Γαλατᾶ)» στὴν Κωνσταντινούπολη καὶ τὸ λείψανον τῆς ἁγίας Σολομονῆς ὑπάρχει στὸν σημερινὸ πατριαρχικὸ ναὸ στὴν Κωνσταντινούπολη. Ὑπάρχει ἐπίσης πλήρης ἑορταστικὴ ἀκολουθία στὸ Μηναιὸ Αὐγούστου (1 τοῦ μήνα), τότε ποὺ ἑορτάζεται ἡ μνήμη τους. Ἔχουμε ἐπίσης καὶ ἀνέκδοτη ἀκολουθία στοὺς κώδικες τῆς Μεγ. Λαύρας Δ14 καὶ Ω147 καὶ Παρισίων 1568, γραμμένες ἀπὸ ἐπιφανεῖς ὑμνογράφους, τὸν Ἀνδρέα Κρήτης καὶ τὸν Θεοφάνη. Στὴν ἀκολουθία τοῦ ἁγιασμοῦ μνημονεύονται οἱ παραπάνω μάρτυρες μαζί μὲ τοὺς πρὸ λαοφιλεῖς ἁγίους².

Ἀστήρικτη ἐπίσης εἶναι καὶ ἡ γοητευτικὴ προσπάθεια τοῦ Χατζῆ Ἰωάννου νὰ μᾶς συνδέσει μὲ τὸν ἀρχαῖο κόσμον ταυτίζοντας τὴν Ἁγία Σολομονή (Σολομωνή) μὲ τὴ νύμφη Σαλμωνή. Ἡ τάση αὐτῆ, νὰ ταυτίζον τοὺς ἁγίους τοῦ Χριστιανισμοῦ μὲ τοὺς Θεοὺς καὶ τοὺς ἥρωες τῆς εἰδωλολατρίας, ἔχει σήμερον ξεπεραστεῖ.

Ὁ Χατζῆ Ἰωάννου εἶδε ἀκόμη κοντὰ στὸν μύλον Ἀλλατίνι τὰ ἐρείπια ἄλλης μονῆς, ποὺ κλίνει νὰ τὰ ταυτίσει μὲ τὰ ἀντίστοιχα ποὺ εἶχε διαπιστώσει παλιότερα, στὶς ἀρχὲς τοῦ 18ου αἰ., ὁ περιηγητὴς Paul Lucas³, ἀλλὰ

1. Χατζῆ Ἰωάννου, Ἀστυγραφία, σ. 49.

2. Βλ. γιὰ τὴν Ἁγία Σολομονή καὶ τοὺς Μακκαβαίους τοῦ Μ. Γεδεῶν, Βυζαντινὸν ἑορτολόγιον, ἐν Κωνσταντινουπόλει 1899, σ. 143. Σ. Εὐστρατιάδου, Ἀγιολόγιον τῆς Ὁρθοδόξου Ἐκκλησίας, Ἀθῆναι ἄ.ἔ., σ. 126. F. Halkin, Bibliotheca Hagiographica Graeca, τ. II, Bruxelles 1957, σ. 68-70.

3. Χατζῆ Ἰωάννου, ἔ.ἄ., σ. 102.

τέτοιες πληροφορίες δὲν συνάντησα στὸ κείμενο του¹. Φαίνεται πὼς ὁ Χατζῆ Ἰωάννου ἔκαμε κάποιο λάθος.

Τώρα ἂς ἔλθουμε στὴν ἄλλη στὴν ἀντίθετη πλευρὰ τῆς πόλης. Δυτικὰ τῆς Θεσσαλονίκης ὑπῆρχαν ὡς τὰ τελευταῖα χρόνια οἱ λαχανόκηποι καὶ τὰ περιβόλια μὲ τὰ ὄπωροφόρα δένδρα καὶ μὲ τὶς ἀγροτικὲς καλύβες, ποὺ τὰ ἔχει καταφάγει σήμερα ἡ συνεχῆς οἰκοπεδοποίηση καὶ ἡ ἐπέκταση τῆς πόλης. Λίγο έξω ἀπὸ τὰ τείχη, στὴν παραλία, ὑπῆρχε ὠραιότατος τόπος περιπάτου (τὸ γνωστὸ στοὺς παλιοὺς Θεσσαλονικεῖς Μπὲς Τσινάρ), ὁ ὁποῖος μετὰ τὴν εἴσοδο τῶν ἑλληνικῶν στρατευμάτων ὀνομάστηκε «Κῆπος Πριγκίπων». Τὸ Μπὲς Τσινάρ δὲν ἀναφέρεται στὸν Ἑβλιά Τσελεμπῆ². Πάντως εἶναι πολὺ γνωστὸ κατὰ τὴν ἑλληνικὴ ἐπανάσταση τοῦ 1821. Τὸ μνημονεύει ὁ Κασομούλης, ὅταν μιλεῖ γιὰ τὸ ταξίδι του στὸν Ὀλυμπο κατὰ τὰ τέλη Φεβρουαρίου 1822, ὅποτε προχώρησε μὲ τὸ καράβι του ὡς τὴ Θεσσαλονίκη, ἔριξε μιὰ κανονιά στὴν ἀποβάθρα, ἔστριψε πρὸς τὸ Μπὲς Τσινάρ καὶ διευθύνθηκε πρὸς τὸ Ἐλευθεροχώρι, ὅπου καὶ ἔφθασε τὸ βράδι³.

Ἐπίσης έξω ἀπὸ τὰ δυτικὰ τείχη καὶ ψηλότερα φαίνονται, στὴν πενογραφημένη ἄποψη τῆς Θεσσαλονίκης, ὀρισμένα κτίσματα. Ἴσως νὰ ἦταν τὸ Ἅγίασμα τῆς Ἁγ. Παρασκευῆς, γιὰ τὸ ὁποῖο μιλήσαμε, ὑπόλειμμα παλιᾶς βυζαντινῆς μονῆς, καὶ ἀσφαλῶς ἡ μονὴ τῶν Μεβλεβήδων τῆς τουρκοκρατίας.

Τί ἔκρυβε ὅμως αὐτὸς ὁ μουσουλμανικὸς εὐκτήριος οἶκος; Ὁ ἱστορικὸς τῆς «Ἀστυγραφίας τῆς Θεσσαλονίκης» Μιχαὴλ Χατζῆ Ἰωάννου ἀναφέρει στὴν περιοχὴ ἐκείνη μονὴ τῆς Ἁγίας Ματρώνας, καθὼς καὶ ἐκκλησία τῶν Ἁγίων Χιόνης, Εἰρήνης καὶ Ἀγάπης, αὐτὴν πιὸ κοντὰ πρὸς τὴν πόλη. Πρὸς αὐτὴ μάλιστα τὴν κατεύθυνση κινήθηκαν καὶ ἔφθασαν στὰ παραπάνω κτίσματα οἱ Σλάβοι κατὰ τὴν πρώτη καὶ δευτέρη ἐπιδρομὴ τους ἐναντίον τῆς Θεσσαλονίκης. Ἡ μονὴ τῆς Ἁγίας Ματρώνας εἶχε, φαίνεται, τὴ φρουριακὴ ἐμφάνιση ἐνὸς πραγματικὰ μεγάλου μεσαιωνικοῦ μοναστηριοῦ μὲ πολλὰ οἰκῆματα γύρω, ὥστε οἱ Σλάβοι κατὰ τὴ δευτέρη ἐπιδρομὴ τους, ὅταν ἔφθασαν ἐκεῖ νύχτα, ἐνόμισαν ὅτι βρέθηκαν κιόλας στὴ Θεσσαλονίκη. Καὶ ὡς πρὸς τὴ θέση τῶν κτισμάτων αὐτῶν νομίζω ὅτι ὀρθὰ τοποθετεῖ ὁ Χατζῆ Ἰωάννου έξω ἀπὸ τὴ Ληταιὰ πύλη (Καινούργια Πόρτα), δηλαδὴ έξω ἀπὸ τὴν εἴσοδο τῆς ὁδοῦ Ἁγίου Δημητρίου πρὸς τὰ Δ, καὶ συγχρόνως τὰ ταυτίζει μὲ ὀρισμένα ἱερὰ ἰδρύματα τῶν μουσουλμάνων. Γράφει μάλιστα

1. Βλ. περιγραφή τῆς Θεσσαλονίκης τοῦ Paul Lucas, Voyage, Amsterdam 1714, τ. 1, σ. 203-206.

2. Νικ. Μοσχόπουλου, Ἡ Ἑλλάς κατὰ τὸν Ἑβλιά Τσελεμπῆ, ΕΕΒΣ 16 (1940) 360.

3. Νικ. Κ. Κασομούλη, Ἐνθυμήματα στρατιωτικὰ τῆς Ἐπανάστασεως τῶν Ἑλλήνων (1821-1833), Ἀθῆναι 1940, τ. I, σ. 185.

καὶ τὰ ἐξῆς, τὰ ὁποῖα πρέπει νὰ ἐλκύσουν τὴν προσοχὴ τῶν βυζαντινολόγων μας: «...καὶ σήμερον ἀκόμη πρὸς τὸ μέρος τῆς Ληταίας πύλης (Καινουργίας Πόρτας) εἰρίσκονται λείψανά τινα κτιρίων, συγχρόνως δὲ καὶ διάφοροι εὐκτήριοι οἴκοι τῶν μουσουλμάνων, ὡς ὁ Μεβλιχανὲς κ.λ.π.»¹. Γιὰ τὸ μοναστήρι τῆς Ἁγίας Ματρῶνας ποὺ καταγόταν ἀπὸ τὴν Θεσσαλονίκη καὶ μαρτύρησε μέσα στὴν ἴδια τὴν πόλη, γράφει ὅτι κτίστηκε ἀπὸ τὸν ἀρχιεπίσκοπό τῆς Ἀλέξανδρο, ποὺ πιθανῶς εἶναι ἐκεῖνος ποὺ ἔλαβε μέρος στὴν Ἀ' Οἰκουμενικὴ σύνοδο τῆς Νίκαιας στὰ 325², καὶ θεωρεῖ πολὺ πιθανὸν—καὶ συμφωνῶ μὲ τὴν γνώμη του—νὰ συμπίπτει μὲ τὴν μονὴ τῶν Μεβλεβήδων, ὅταν μάλιστα γνωρίζουμε ὅτι τὰ περισσότερα μουσουλμανικὰ ἱερά ἰδρύματα ὑποκατέστησαν ἀντίστοιχα βυζαντινά³.

Ὁ Ἑβλιά Τσελεμπή κάνει ἰδιαίτερο λόγο γιὰ τὸν τεκέ τῶν Μεβλεβήδων, ποὺ τὸν περιγράφει ὡς ἐξῆς: «Μεταξὺ αὐτῶν εἶναι ὁ ἔξω τῆς πύλης Γενί καποῦ ἄριστα διατηρημένος καὶ διακόσμητος μεβλεβηχανὲς τοῦ Ἀζελαεδδὶν Ρουμῆ, μέγα εὐαγὲς ἴδρυμα τοῦ Ἐκμεκτζή-ζαδὲ Ἀχμέτ πασᾶ. Διὰ τὴν περιγραφὴν τούτου ἡ γλῶσσα εἶναι ἀνεπαρκής. Ἐπειδὴ ὅμως μεγάλη εἶναι ἡ ἀγάπη ἡμῶν πρὸς τὸν μέγαν ἐκεῖνον σουλτάνον (=ἀρχηγόν), ἄς τολμήσωμεν νὰ τὸν περιγράψωμεν.

Πρῶτον τὸ ἔδαφος τοῦ μεγάλου τούτου μοναστηρίου κεῖται ἐπὶ θέσεως ὑψηλῆς ἔξω τῆς πύλης Γενί-καποῦ, συνεχομένης πρὸς τὸ τεῖχος, ὀπόθεν ἡ θάλασσα τοῦ Αἰγαίου φαίνεται καθαρά κάτω ἀπὸ τοὺς πόδας τοῦ θεωμένου. Καὶ ὄλων τῶν κελλίων τῶν πτωχῶν (δηλαδὴ τῶν μοναζόντων) τὰ παράθυρα βλέπουν πρὸς τὴν θάλασσαν. Ἡ δὲ ἐσωτερικὴ αὐλὴ του κεῖται εἰς τὸ μέσον ἄλλης ἐκτάσεως μὲ πύλην σιδηρᾶν ὁμοίαν πρὸς πύλην φρουρίου. Ἐχει αἰθουσάν δερβισικῶν ὀρχήσεων ἀναψυχῆς μὲ θόλον ξύλινον, περιστοιχιζομένην ἐκ τῶν τεσσάρων πλευρῶν ἀπὸ ἰδιαίτερα διαμερίσματα, ὅλα περικυκλούμενα ἀπὸ καλλιτεχνικὰ κιγκλιδώματα καὶ διακόσμητα μὲ χαμαιλεοντείως πολυχρώμους ζωγραφίας τῆς Τραπεζοῦντος. Εἶναι θόλος ἀξιοθέατος, καλλιτεχνικώτερος ἀπὸ τῶν τῆς ἐν Βεσικτᾶς (Διπλοκιονίω) τῆς Κωνσταντινουπόλεως δερβισικῆς μονῆς τῶν Μεβλεβήδων. Καὶ αὐτὸς ὁ Χαμπίπ-Νουτζάρ, ὁ γέρον πάτρων τῶν ξυλουργῶν, δὲν θὰ ἦτο ἱκανὸς νὰ ἐπιχειρήσῃ τὴν κατασκευὴν θόλου ὁμοίου πρὸς αὐτόν. Εἶναι ὁμοιος πρὸς τὰς μαγικὰς ζωγραφίας. Καὶ αὐτοὶ οἱ μεγάλοι ἀριστοτέχναι τῆς ζωγραφικῆς, ὡς ὁ Ἰχσάν, ὁ Μεχαζάτ, ὁ Ἀγᾶ-Ριζᾶ-Κουλοῦ καὶ ὁ Ἐρζένκ δὲν θὰ ἠδύ-

1. Χατζῆ Ἰωάννου, Ἀστυγραφία, σ. 101-102. 103. Πρβλ. καὶ σ. 34. Ο. Ταφραλί, Thessalonique des origines au XI^e siècle, Paris 1919, σ. 102-108.

2. Βλ. Ταφραλί, Topographie de Thessalonique, σ. 189.

3. Χατζῆ Ἰωάννου, ἔ.ἀ., σ. 103.

ναντο νὰ σύρουν μίαν τρίχα τοῦ χρωστήρος των ἐπὶ τοῦ διαχρύσου τούτου φρουρίου. Καὶ μάλιστα πέριξ τῆς αἰθούσης τῶν ὀρχήσεων ὑπάρχουν κομποὶ κίονες τελείας τέχνης, ὁμοία τῆς ὁποίας δὲν εὑρίσκεται εἰς ἄλλο δερβισικὸν μοναστήριον. Τὰ δὲ ἐπὶ τοῦ βωμοῦ καὶ τοῦ ἄμβωνος λεπτοεργήματα



Εἰκ. 20. Ἡ πηγή τῶν Μεβλεβήδων

αὐτοῦ ἴσως νὰ ὑπάρχουν μόνον ἐπὶ τοῦ βωμοῦ, τοῦ βήματος καὶ τοῦ ἄμβωνος τοῦ εἰς τὰ σύνορα τοῦ Μπούντιν (Budín, δηλαδή τῆς Βούδας) φρουρίου μας τοῦ Οὐστουρζόν. Εἶναι ὁ κατάφυτος τεκκὲς τοῦ Μεβλᾶ-Nā, κοσμούμενος ὑπὸ παντὸς εἶδους πολυελαίων. Ἔχει ἑκατοντάδας γυμνοπόδων καὶ ἀσκεπῶν γερόντων (dede), ἐναρέτων καὶ ἀφωσιωμένων εἰς τὰ θεῖα, σοφῶν, πληγωμένων τὴν καρδίαν γερόντων, οἱ ὅποιοι ἀπαγγέλλουν τὸ μεσνεβι

καὶ ἀναγινώσκουν τὸ κοράνιον. Ὁ ἅγιος αὐτοῦ σείχης (ἡγούμενος)...ἐφέν-
δης εἶναι μυστικοπαθῆς θεόληπτος, ἀνὴρ ἅγιος καὶ σεβάσμιος.

Ὁ ἱερός οὗτος οἶκος ἔχει βακούφια (ἀφιερώματα), ὡς ἐκ τούτου δὲ τὰ
ώραῖα ἀγαθὰ τοῦ συσσιτίου παρέχονται ἄφθονα εἰς ὄλους, γέροντας καὶ
νέους, πλουσίους καὶ πτωχοὺς. Ἄληθῶς λοιπὸν εἶναι διάσημος μονὴ ὁμοία
πρὸς ἐπίγειον παράδεισον»¹. Ἀπὸ τῆς μονῆς τῶν Μεβλεβήδων ἔχουμε μόνο
τὴ φωτογραφία μιᾶς πηγῆς (εἰκ. 20).

Ἐπίσης ἔξω ἀπὸ τὴν Χρυσῆ Πύλη, δηλαδὴ τοῦ Βαρδαρίου, βρισκόταν
στὰ χρόνια τοῦ Εὐσταθίου (12ος αἰ.) ἡ μονὴ τοῦ Ἁγίου Νικολάου².

Στὴν ἴδια θέσιν, ὅπου ἔκαμε τὴν στροφὴν τὸ παλιὸν τράμ τῆς Ἐγνατίας,
γιὰ νὰ κατευθυνθῆ πρὸς τὸν «Κῆπο Πριγκίπων», τὸ «Μπὲς Τσινὰρ», ἐκεῖ
ὅπου ὑπῆρχαν τὰ ἀπέναντι ἰσόγεια πρόχειρα καταστήματα, σαμαράδικα,
κοσμηματοπωλεῖα κ.λ., ἡ τοπικὴ προφορικὴ παράδοση διέσωζε τὴν πλη-
ροφορία ὅτι βρισκόταν τάφος Τούρκου πασᾶ, ποὺ εἶχε σκοτωθῆ κατὰ τὴν
πολιορκίαν τῆς πόλης. Ὅταν πρὶν ἀπὸ ἀρκετὰ χρόνια εἶχα πληροφορηθῆ
τὴν παράδοση καὶ θέλησα νὰ διαπιστώσω ἵχνος τοῦ τάφου, δὲν βρῆκα παρὰ
ἓνα μόνο μαρμάρينو θραῦσμα μὲ ἀσήμαντο γλυπτικὸ διάκοσμο. Ἄν κάτω
ἀπὸ τὴν παράδοση αὕτη κρύβεται κάποιος πυρήνας ἀλήθειας, εἶναι ἀδύνατο
κανεῖς μὲ τὰ σημερινὰ δεδομένα τῆς ἱστορικῆς ἐπιστήμης νὰ τὸ ἐπαληθεύσει.

ΑΠΟΣΤ. Ε. ΒΑΚΑΛΟΠΟΥΛΟΣ

1. Μοσχόπουλου, ἔ.ἀ., ΕΕΒΣ 16 (1940) 346-347.

2. Χατζῆ Ἰωάννου, ἔ.ἀ., σ. 102, 104.

R É S U M É

Apost. E. Vacalopoulos, Recherches historiques en dehors des murailles de Thessalonique.

Tandis que nos connaissances sur l'histoire des monuments byzantins de Thessalonique sont assez riches, nous ne disposons que peu de renseignements se référant aux églises et monastères qui existaient en dehors de cette ville. L'image aussi du milieu naturel nous est inconnu, si nous exceptons la description vivante de Jean Caminiatis au début du Xème siècle. C'est précisément à ce but que mon travail est consacré.

En faisant des recherches hors de la ville pendant beaucoup d'années, à différentes reprises, j'ai découvert à quelques places les traces de certaines agglomérations ainsi que les débris de quelques monastères byzantins. Aussi, j'ai essayé de déterminer à peu près les débuts des grandes catastrophes du milieu pittoresque de Thessalonique qui transformèrent à la fin ses collines boisées en terres steriles et arides. Après avoir étudié attentivement les sources existantes, on arrive à la conclusion que les plus grands dégâts à l'entourage de la ville et à ses monuments sacrés, qui constituaient un second Athos, ont lieu pendant les invasions des Turcs Ottomans (XIVe et XVe siècles).