

ΕΚ ΤΗΣ ΑΡΧΑΙΑΣ ΒΕΡΟΙΑΣ

1. Ρωμαϊκαὶ ὁδοὶ

Φιλολογικαὶ καὶ ἐπιγραφικαὶ μαρτυρίαι ἀφ' ἑνὸς καὶ τὰ κατὰ τύχην ἢ ἐκ τῶν ἀνασκαφῶν, ἰδιαιτέρως τῆς μεταπολεμικῆς περιόδου, ἀποκαλυφθέντα ἀρχαῖα λείψανα ἀφ' ἑτέρου, ἔχουν ἤδη ἀποδείξει, ὅτι ἡ Βέροια¹ ὑπῆρξε μία ἀξιόλογος πόλις, ἢ ὅποια διεδραμάτισεν ἄλλοτε πρωτεύοντα ἄλλοτε δευτερεύοντα ρόλον εἰς τὰ κοινὰ τῆς Μακεδονίας ἀπὸ τῶν χρόνων τοῦ Θουκυδίδου μέχρι καὶ τῆς βυζαντινῆς ἐποχῆς.

Τὸ εἶδος καὶ τὸ μέγεθος τῶν ἀρχιτεκτονικῶν λειψάνων, αἱ ἀποκαλυφθεῖσαι ἐπιγραφαὶ καὶ γενικῶς τὰ κινητὰ εὐρήματα τὰ προελθόντα τόσον ἐξ οἰκοδομικῶν συγκροτημάτων ὅσον καὶ ἐκ τῶν ἀρχαίων νεκροταφείων τῆς ἑλληνιστικῆς καὶ ρωμαϊκῆς περιόδου δὲν ἀποκλείουν εἰς τὸ μέλλον, λόγῳ τῆς συνεχοῦς ἀποκαλύψεως νέων στοιχείων, τὴν ἐκπόνησιν μιᾶς συνθετικῆς ἐργασίας σχετικῆς μὲ τὴν πολεοδομικὴν ἐξέλιξιν τῆς πόλεως καθ' ὅλην τὴν διάρκειαν τῆς ἀρχαιότητος. Τὰ μέχρι σήμερον ὅμως ἀνασκαφικὰ δεδομένα, ἂν καὶ δὲν εἶναι ἀρκετὰ διὰ τὸν σχηματισμὸν μιᾶς πλήρους εἰκόνας, ἀποδεικνύουν τοῦλάχιστον μετ' ἀρκετῆς βεβαιότητος, ὅτι δύο ὑπῆρξαν αἱ πλέον σημαντικαὶ ἀπὸ πλευρᾶς οἰκοδομικῆς δραστηριότητος χρονικαὶ περίοδοι: ἢ ἀπὸ τὰ τέλη τοῦ 4ου αἰ. π.Χ. καὶ καθ' ὅλην τὴν διάρκειαν τοῦ 3ου αἰ. π.Χ.² καὶ οἱ 2ος καὶ 3ος αἰῶνες³ μ.Χ., ἢτοι ἀπὸ τῆς ἐποχῆς τοῦ Τραϊανοῦ καὶ ἐντεῦθεν. Βεβαίως τὸ συμπέρασμα τοῦτο δὲν πρέπει νὰ ὀδηγήσῃ εἰς τὴν ἐντύπωσιν, ὅτι ὑπῆρξεν διακοπὴ τῆς τοῦ οἰκοδομικοῦ προγράμματος εἰς τὸ μεταξὺ τῶν ἀνωτέρω περιόδων διάστημα, διότι τοῦτο δὲν εἶναι ἀληθές. Ἀπλῶς ἔνεκα τῆς συνεχοῦς κατοικήσεως ἔχομεν ἐντατικὴν χρῆσιν τῶν αὐτῶν οἰκοδομημάτων, ἀνακατασκευᾶς ἢ συμπληρωματικᾶς οἰκοδομήσεις μὲ χρησιμοποίησιν ὑλικοῦ παλαιότερων χρονικῶν περιόδων, ὥστε νὰ καθίσταται προβληματικὴ ἢ συλλογὴ στοιχείων διὰ μίαν συστηματικὴν μελέτην ὅλων τῶν οἰκοδομικῶν φάσεων τῆς πόλεως. Αἱ νεώτεροι δὲ χρονικαὶ περίοδοι τοῦ Βυ-

1. Γενικῶς περὶ τῆς Βεροίας βλ. ΕΑΑ, τ. VII, σ. 1135-1139, λέξεις Veria καὶ Suppl. ΕΑΑ, σ. 8-9.

2. C. h. E d s o n, The Antigonids, Heracles and Beroea εἰς τὸ περιοδικὸν «Harvard Studies in Class. Philology», τ. XLV (1934), σ. 232 κ.έ.

3. Λουκιανῶ, Λούκιος ἢ Ὀνος, 34. Δ. Κ α ν α τ σ ο ὕ λ η, Μακεδονικὰ Μελετήματα, Θεσσαλονίκη 1955, σ. 16-21.

ζαντίου και της Τουρκοκρατίας αλλά και ο σύγχρονος οικοδομικός οργανισμός που παρατηρείται εις την Βέροιαν, συνετέλεσαν έτι περισσότερο εις την καταστροφήν πολυτίμων στοιχείων δια την μελέτην της ιστορίας της αρχαίας πόλεως.

Παρ' όλας αυτάς τας δυσκολίας και την σχετικώς πρόσφατον μεθοδικήν διερεύνησιν του αρχαίου παρελθόντος της Βεροίας, δέν είναι όλίγα τά μέχρι τουδε συλλεγέντα αξιόλογα στοιχεία δια την μελέτην της εξέλιξεως της πόλεως από της έλληνιστικής περιόδου εις την ρωμαϊκήν περίοδον και έν συνεχεία μέχρι των καθαρώς βυζαντινών χρόνων. Αί παρατιθέμεναι κατωτέρω παρατηρήσεις σχετικώς με τó óδικόν δίκτυον¹ της πόλεως συνοψίζουν τά μέχρι τουδε δεδομένα των ανασκαφικών έρευνών.

Πλήν μιάς περιπτώσεως óδοϋ δι' ήν έχομεν αποδείξεις, ότι δύναται νά αναχθί εις τούς πρώτους έλληνιστικούς χρόνους (βλ. μελλοντικώς ΑΔ Χρονικά 1974), άπαντα τά άποκαλυφθέντα τμήματα óδών άνάγονται εις τούς ρωμαϊκούς χρόνους (βλ. σχέδιον 1 τοπογραφικών) και άνήκουν εις κυρίας (decumanus, cardo) και δευτερευούσας (vicinae) óδούς², δέν άπεδείχθη δέ ανασκαφικώς, ότι αί ρωμαϊκαί óδοι βαίνουν επί παλαιότερων χαράξεων της έλληνιστικής περιόδου. Άν και παρατηρήθησαν έπισκευαί, ή γενική έντύπωσις είναι, ότι ή αρχική κατασκευή των ήτο έπιμελής³. Τó κατάστρωμα των óδών κατεσκευάσθη εκ μεγάλων πλακών εκ σκληροϋ λίθου ούχι έντοπίας προελεύσεως, τó δέ πλάτος των κυρίων óδών είναι περίπου 4 μέτρα, και των δευτερευουσών μόλις ύπερβαίνει τά 3 μέτρα.

Έκατέρωθεν των óδών ύπάρχουν κράσπεδα, εις τινας δέ περιπτώσεις έβαινον παραλλήλως πρós αυτά πήλινοι σωλήνες ύδροδοτήσεως. Εις ώρισμένα εκ των σωζομένων τμημάτων παρατηρήθη ή ύπαρξις κτιστοϋ άποχετευτικου άγωγου ύπό την óδον και κατά τόν κατά μήκος άξονα αυτης.

1. Ρωμαϊκαί óδοι ύπό τας σημερινάς óδους: α) Μητροπόλεως: BCH. 1955 Chron., σ. 274, BCH. 1956, Chron. σ. 315, ΑΔ. 20 Β' Χρον. σ. 430, ΑΔ. 22 Β' Χρον. σ. 410, ΑΔ. 23 Β' Χρον. σ. 345 ΑΔ. 25 Β' Χρον. σ. 384, ΑΔ. 26 Β' Χρον. σ. και ΑΔ. 27 Β' Χρον. β) Βενιζέλου: BCH. 1957, Chron. σ. 600, ΑΔ. 20 Β' Χρον. σ. 433, ΑΔ. 23 Β' Χρον. σ. 348 σχ. 4, γ) Άκαταμαχήτου: ΑΔ. 20 Χρον. σ. 432, ΑΔ. 25 Χρον. σ. 385.

2. Τά άπεικονιζόμενα τμήματα εις τó σχέδιον 1 τά περιλαμβανόμενα έντός ή έμπροσθεν των οικ. τετραγώνων 82, 83, 84, 85, 87, 74, 75, 224 και 225 άφ' ένός και 137, 149, 173 και 218 άφ' έτέρου άνήκουν προφανώς εις τας δύο κυρίας óδους, ένθ' τα των οικοδομικών τετραγώνων 80, 132, 153, 154 εις τας δευτερευούσας.

3. Περί ρωμαϊκών óδών βλ. εις R. J. F o r b e s, Ancient Roads, σ. 115-165, P. F u s t i e r, La Route, 1968, σ. 64-148, R. C h e v a l l i e r, Die Römerstrassen, «Antike Welt», τ. 4 (1972), σ. 42-52.

Λείψανα ρωμαϊκών óδών εξ άλλων έλληνικών πόλεων: Πάτρα: ΑΔ., τ. 26 (1971), Χρονικά σ. 171 κ.έ. ΑΑΑ. τ. IV (1971), σ. 306-310. Θεσσαλονίκη: «Balkan Studies», τ. 14 (1973), σ. 303-307.

Αί επιχώσεις τῶν ὁδῶν ὕψους περίπου 2 μέτρων μέχρι τῆς σημερινῆς ἐπιφανείας ἀνάγονται μόνον εἰς τὴν περίοδον τῆς Τουρκοκρατίας, γεγονός τὸ ὁποῖον δὲν βοηθεῖ μὲν εἰς τὴν χρονολόγησιν τῶν ὁδῶν, ἀλλὰ παρέχει ἐμμέσως τὴν πληροφορίαν, ὅτι αὐταὶ ἐχρησιμοποιήθησαν καὶ κατὰ τὰς μεταγενεστέρας περιόδους.

Ἐλλείπει βεβαίων μαρτυριῶν μόνον ὑποθέσεις δύνανται νὰ διατυπωθῶν διὰ τὴν χρονολόγησιν, αἱ ὁποῖαι κατὰ κύριον λόγον στηρίζονται εἰς ἀρχιτεκτονικὰ μέλη εὐρεθέντα ἐπὶ ἢ παραπλεύρως τῶν ὁδῶν¹. Ταῦτα ὁμοῦ μὲ τὴν παρατήρησιν, ὅτι δὲν ἐπεσημάνθη κατὰ τὰς ἀνασκαφὰς ἢ ὑπαρξίς ἰδιωτικῶν οἰκοδομημάτων κατὰ μῆκος τῶν ὁδῶν (παρόδια) ὀδηγοῦν εἰς τὴν σκέψιν, ὅτι τουλάχιστον ὡς πρὸς τὰς περιπτώσεις τῶν κυρίων ὁδῶν θὰ πρέπει νὰ ἔχωμεν πιθανὸν καὶ *vias colonnatas*² ἀναλόγους πρὸς ἐκεῖνας τῆς Θεσσαλονίκης καὶ τῆς Ἑδέσσης. Οὗτος δὲ ὁ τύπος τῆς ὁδοῦ ἐμφανίζεται εἰς τοὺς μετὰ τὸν Τραϊανὸν χρόνους.

2. Ἑλληνιστικοὶ τάφοι ὁδοῦ Ἀφροδίτης

Κατὰ τὰς διὰ μηχανικῶν μέσων ἐργασίας διαπλατύνσεως καὶ ἐκβαθύνσεως ὑπὸ τοῦ Δήμου Βεροίας τῆς ὁδοῦ Ἀφροδίτης (ἔτος 1972), εἰς τὸ ΝΔ ἄκρον τῆς πόλεως, ἀνευρέθησαν τρεῖς ὑστεροελληνιστικοὶ τάφοι (Α-Γ) λαξευτοὶ ἐντὸς τοῦ μαλακοῦ, ὑποκιτρίνου χρώματος, βράχου τῆς περιοχῆς. Ἐξ αὐτῶν ὁ εἰς (Β) παρεσύρθη σχεδὸν καθ' ὀλοκληρίαν μὴ γενόμενος ἀντιληπτὸς ἐγκαίρως ὑπὸ τοῦ χειριστοῦ τοῦ ἐκσκαφέως, διασωθέντων ἐν τούτοις τινῶν τῶν κτερισμάτων του. Οἱ ἕτεροι δύο ἀνευρέθησαν ἀνέπαφοι (σχέδ. 2).

Τάφος Ἀ. Καμαροσκεπῆς, πεφραγμένος κατὰ τὴν ΒΔ μακρὰν πλευρὰν αὐτοῦ δι' ἀργῶν λίθων ἄνευ συνδετικῆς τινος ὕλης. Διαστάσεις ἐσωτερικῶς: Μῆκος 2,10 μ., πλάτος 0,70 μ., ὕψος 1,10 μ. Τὸ περιεχόμενον του, κτερίσματα καὶ ὀλίγα ἐν ἀποσυνθέσει ὁστᾶ καὶ ὀδόντες, μαρτυροῦν ὅτι πρόκειται περὶ παιδικοῦ τάφου. Ὁ προσανατολισμὸς τοῦ νεκροῦ ἦτο ἀπὸ ΒΑ πρὸς ΝΔ.

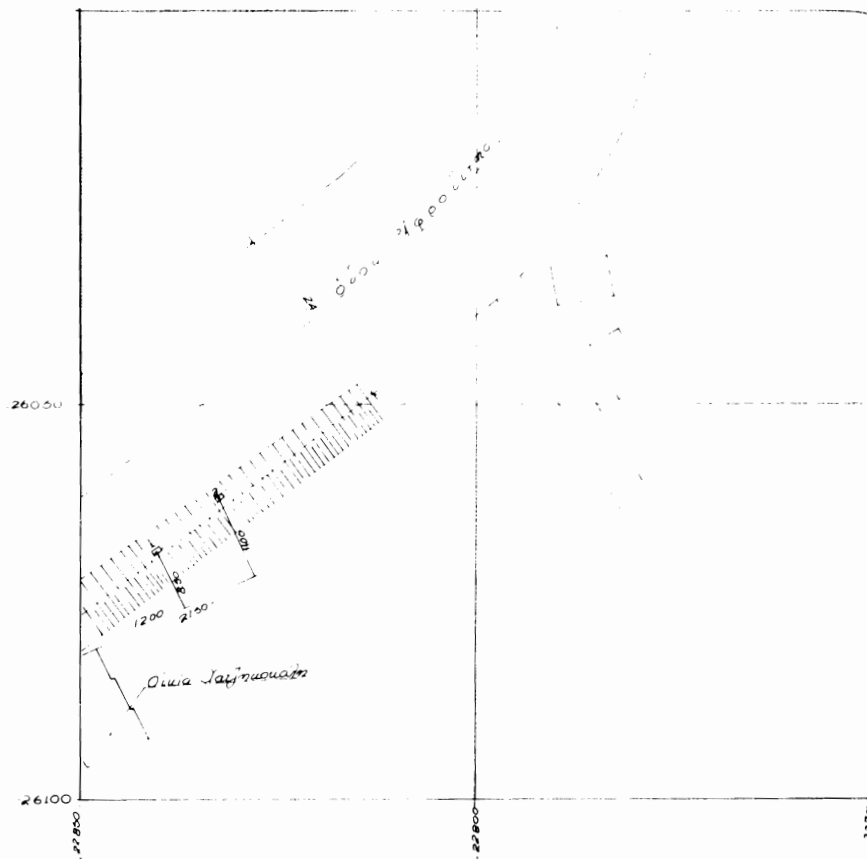
Κτερίσματα: (Πίν. I, α) ἀρ. εὐρ. Μ. Βεροίας Π. 1291-Π. 1304 καὶ Μ 90δ-10, 913.

1) Ἀκέραιον πήλινον εἰδῶλιον ἰσταμένης γυναικὸς κοῖλον ἐσωτερικῶς. Εἰς τὸ μέσον περίπου τῆς ἀδρομερῶς εἰργασμένης ὀπισθίας ὄψεως κυκλική

1. Εἰς οἰκόπεδον Μαυρίδη (Ο.Τ. 87) βλ. ΑΔ. 25, Χρον. σ. 381: Τμῆμα ἀρραβδότου κίονος, βάσις καὶ κιονόκρανον, ἅπαντα ἰωνικοῦ ρυθμοῦ καὶ εἰς τὸ αὐτὸ οἰκοδ. τετράγωνον (ΑΔ. 20 Χρονικά σ. 431) βάσις ἰωνικοῦ κίονος. Εἰς οἰκόπεδον Σανοπούλου (Ο.Τ. 75) ΑΔ., τ. 27 (1974) Χρονικά, τμῆμα βάσεως ἰωνικοῦ κίονος. Εἰς οἰκόπεδον Φωτιάδου (Ο.Τ. 84) βλ. ΑΔ., τ. 24, Β' Χρονικά σ. 322, δύο βάσεις ἰωνικῶν κίωνων. Εἰς (Ο.Τ. 82) ΑΔ. τ. 24, Β' Χρονικά σ. 321, κίων ἀρράβδωτος.

2. L. C r e m a, L'Architettura Romana εἰς τὴν σειρὰν Enciclopedia Classica, σ. 349 κ.ε.

ὀπῆ ἐξαερισμοῦ. Ἡ μορφή φέρει ποδῆρη ὑψηλά ἐζωσμένον χιτῶνα, ἔχει δὲ τὴν μὲν δεξιάν ἐπὶ τῆς ὀσφύος, τὴν δὲ ἀριστερὰν κατὰ μῆκος τοῦ κεκαμμένου ἀριστεροῦ ποδός. Ἡ ἐπιδερμὶς τοῦ εἰδωλίου ἐφθαρμένη. Ὑψος 0,27 μ.



Σχέδ. 2. Ἑλληνιστικοὶ τάφοι Α (=1) καὶ Γ' (=2) ὁδοῦ Ἀφροδίτης (Βεροία).
Ὁριζοντιογραφία

2) Ἀκέραιον πῆλινον εἰδῶλιον καθήμενης γυναικός, κοῖλον ἐσωτερικῶς, τοῦ τύπου τῶν «ἱεροδούλων». Ἐπὶ τῆς κόμης ἀκτινωτοῦ σχήματος στεφάνη. Αἱ χεῖρες ἐλλείπουν ἐκ κατασκευῆς. Πηλὸς πορτοκαλλόχρους. Ὑψος 0,245 μ. Πρβλ. S. Mollart-Besques, *Catalogue raisonné des figurines et reliefs du musée du Louvre III* (1972) σ. 135 ἀρ. D. 909, πίν. 171c (Χρονολογεῖται περὶ τὸ μέσον τοῦ 2ου αἰῶνος π.Χ.).

3) Ἀμοφορεὺς ἀγάνωτος οἰκιακῆς χρήσεως. Πηλὸς πορτοκαλλόχρους, κοιλία ἐπιμήκης, λαβαὶ πεπλατυσμέναι μετ' αὐλακώσεων, χεῖλος σχηματι-

ζόμενον ἐκ δύο πλαστικῶν ἐπαλλήλων δακτυλίων. Διαστάσεις: Ὑψος 0,31 μ., διαμ. χείλους 0,05 μ., διάμ. βάσεως 0,105 μ.

4) Εἰδώλιον ὡς τὸ προηγούμενον. Ἐπὶ τῆς «διακριδὸν» τεταγμένης κόμης ὑπολείμματα ταινιῶν ἐκ φύλλων χρυσοῦ. Πηλὸς καστανέρυθρος. Διαστάσεις: Ὑψος 0,265 μ. Πρβλ. BCH 1956, σ. 314, εἰκ. 3 ἐκ Βεροίας. Δέλος XXIII σ. 148 κ.έ., πίν. 44-45.

5) Σχεδὸν ἀκέραιον πήλινον εἰδώλιον ἰσταμένης κατ' ἐνώπιον γυναικός, κοῖλον ἐσωτερικῶς, μετὰ ἰδιαιτέρας βάσεως. Εἰς τὸ ἄνω μέρος τῆς ἀδρομερῶς εἰργασμένης ὀπισθίας ὄψεως κυκλικὴ ὀπὴ ἐξαερισμοῦ. Ἡ μορφή φέρει ποδῆρη χειριδωτὸν χιτῶνα, ὑψηλὰ ἐζωσμένον, ἡ θέσις δὲ τῶν χειρῶν εἶναι ἢ αὐτὴ ὡς ἐκείνη τοῦ ὑπ' ἀριθ. 1. Ἐπὶ τῆς βοστρυχωτῆς κόμης ἡμισεληνοειδῆς στεφάνη. Ἰχνη χρωμάτων ἐπὶ τοῦ ἐνδύματος. Πηλὸς ἐρυθρῶς. Ὑψος 0,325 μ. Πρβλ. τὰς κεφαλὰς Δέλος XXIII πίν. 46 ἀρ. 455 καὶ 457 (τέλη 2ου αἰ. π.Χ.) καὶ τὸ ἀγαλματίδιον D. Burr, Terracottas from Myrina in the Museum of Fine Arts in Boston 1934 πίν. XXXIV ἀρ. 89 (μέσον 2ου αἰ. π.Χ.).

6) Μόνωτος ἀγάνωτος χύτρα. Πηλὸς ὑπέρυθρος, ἀκάθαρτος. Μετάβασις ἀπὸ ὤμων εἰς κοιλίαν μᾶλλον γωνιώδης. Λαβὴ πεπλατυσμένη ἄνευ ἀυλακώσεως. Διαστάσεις: Ὑψος 0,115 μ., διάμ. χείλους 0,097 μ., διάμ. στομίου 0,08 μ. Περί τοῦ κοινοῦ τούτου τύπου τῶν ἀγγείων ὄρα σχετ. ΑΕ 1955, σελ. 45 κ.έ.. ΑΔ, τ. 22(1967), σ. 407 κ.έ., πίν. 308. «Μακεδονικά», τ. IB', σ. 162, ἀρ. 1.

7) Τὸ μεγαλύτερον τμήμα πήλινου, κοίλου ἐσωτερικῶς, εἰδώλιου παριστῶντος δύο ἐραλδικῶς ἰσταμένους κατ' ἐνώπιον ἐρωτιδεῖς ἐνδεδυμένους μόνον χλαμύδα καὶ ἐρειδομένους ἐπὶ κιονομόρφου μεταξὺ αὐτῶν θυμιατηρίου (:). Πηλὸς ἐρυθρῶς. Ἰχνη κυανοῦ χρώματος ἐπὶ τῶν πτερῶν τῶν σωμάτων καὶ τοῦ θυμιατηρίου. Ὑψος 0,19 μ.

8) Ἀκεραία πήλινη κυλινδρική πυξίς μετὰ τοῦ πώματός της. Πηλὸς πορτοκαλλόχρους, ἐπίχρισμα μέλαν ἀμαυρόν, ἐνιαχοῦ ἀπολεπισθὲν. Διαστάσεις: Ὑψος 0,10 μ., διάμ. δακτυλιωτῆς βάσεως σώματος 0,045 μ.

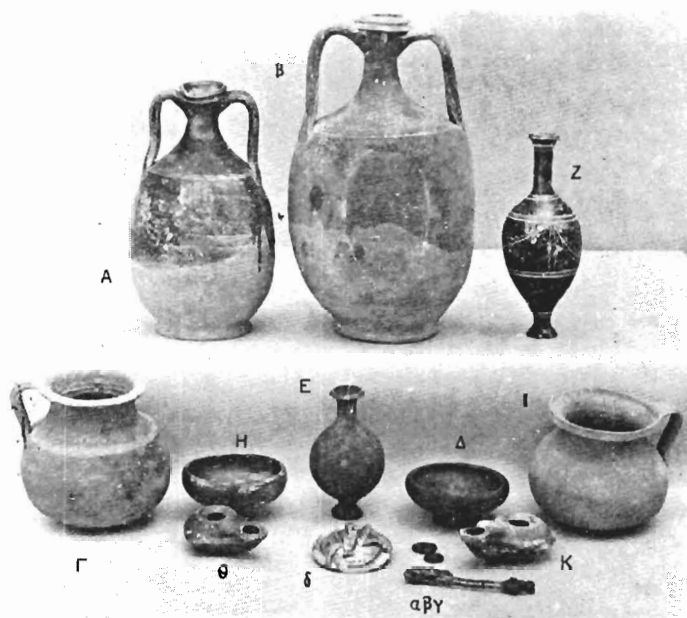
9) Πυξίς ἀποτελεσθεῖσα ἐκ πολλῶν τεμαχίων. Πηλὸς καστανέρυθρος, ἐπίχρισμα στιλπνὸν καστανέρυθρον ἀπολεπισθὲν κατὰ τμήματα. Λαβαὶ κυκλικῆς διατομῆς κάθετοι ἐπὶ τῶν ὤμων, βάσις δακτυλιόσχημος. Ἐπὶ τῆς κοιλίας κύκλω ἐγγάρακτοι γραμμαί.

Διαστάσεις: Ὑψος 0,16 μ., διάμ. στομίου 0,085 μ., διάμ. βάσεως 0,055 μ. (Πρβλ. ΑΕ 1932, σελ. 71, εἰκ. 29,5 ἐκ Δυτ. Μακεδονίας).

10) Σκυφίδιον ἄωτον μετὰ νεύοντος πρὸς τὰ ἔσω χείλους. Πηλὸς τεφρὸς, γάνωμα τεφρὸν ἀμαυρόν. Τὴν κοιλίαν περιθέουν δύο παράλληλοι ἐγγάρακτοι γραμμαί. Διαστάσεις: Ὑψος 0,047 μ., διάμ. χείλους 0,095 μ. (Παρόμοιον ΑΕ 1955, σ. 37, εἰκ. 17,3 καὶ σ. 39, εἰκ. 18,2 «Μακεδονικά», τ. IB', σ. 160, ἀρ. 3). Ἐντὸς τούτου εὐρέθη χαλκοῦν νόμισμα Πέλλης χρονολογούμενον εἰς τὸ 187 π.Χ. κ.έ. (Gaebler III, πίν. XXI. 4).



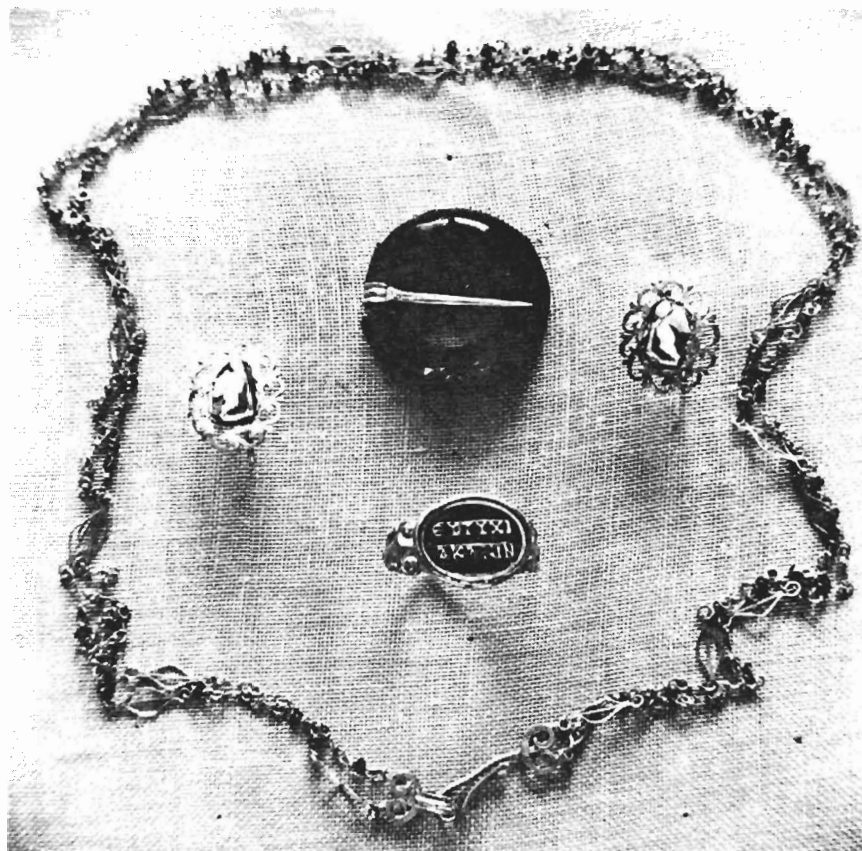
α) Κτερίσματα τάφου Α' ὁδοῦ Ἀφροδίτης



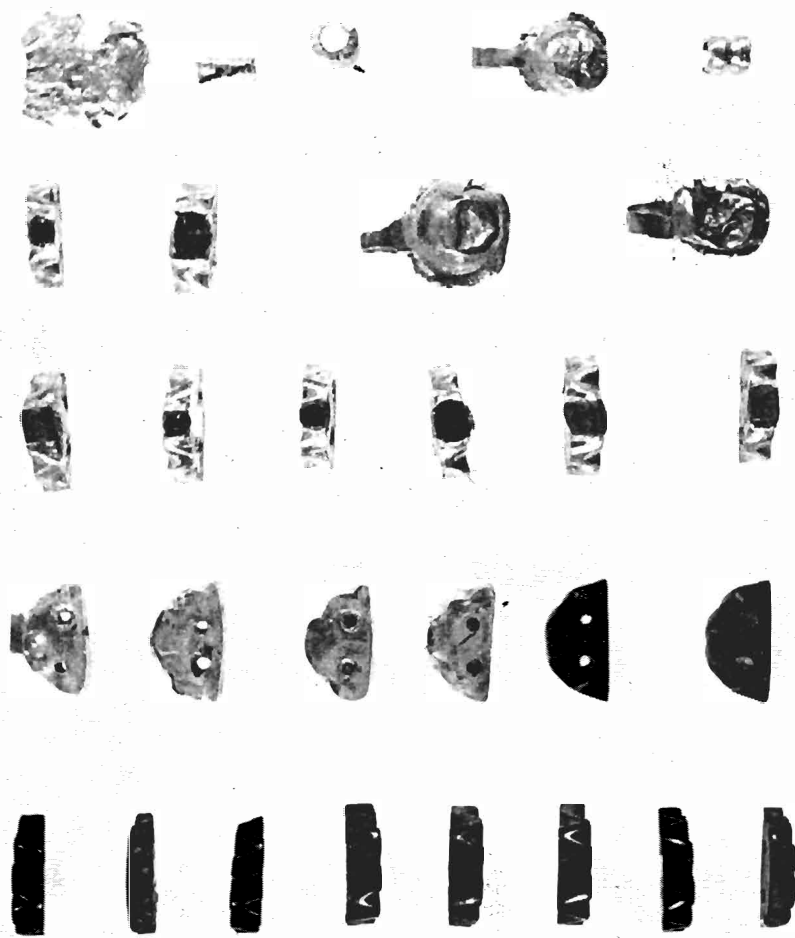
β) Κτερίσματα τάφου Γ' ὁδοῦ Ἀφροδίτης



Ἀργυρῶν δισκάκιον με παράστασιν Ἀφροδίτης Ἐπιτρογίας



Κοσμήματα ἐκ τοῦ ρωμαϊκοῦ τάφου ΚΙΒ. Β' (3ου αἰ. μ.Χ.).



Κοσμήματα ἐκ τοῦ ρωμαϊκοῦ τάφου ΚΙΒ. Β' ζων αἰ. μ.Χ.

11) Ἀκέραιον ἀτρακτοειδὲς μυροδοχεῖον. Πηλὸς πορτοκαλλόχρους καὶ κατὰ τὸ τμήμα τοῦ ὑψηλοῦ λαιμοῦ φέρει ἐπίχρισμα μέλαν καστανόν. Διαστάσεις: Ὑψος 0,12 μ. (Πρβλ. ΑΕ 1955, σ. 34, εἰκ. 15,3 καὶ σ. 35, ἀρ. 19). Χρονολογεῖται μᾶλλον ἐντὸς τοῦ 2ου αἰ. π.Χ.

12) Ἀκέραιον ἀτρακτοειδὲς μυροδοχεῖον. Πηλὸς ὑπέρυθρος. Ὑψος 0,105 μ.

13) Λύχνος μονόμυξος. Πηλὸς πορτοκαλλόχρους, γάνωμα ἐλαφρῶς στιλπνὸν καστανόφαιον, μυκτῆρ τριγωνικός, ὠτίον σιγμοειδές, χεῖλη στομίου κάθετα. Μετάβασις ἀπὸ ὤμων εἰς κοιλίαν γωνιώδης. Διαστάσεις: Μήκος 0,106 μ., διάμ. βάσεως 0,044 μ., ὕψος 0,037 μ. (περίπου ΑΕ 1955, σ. 29, ἀρ. 8 καὶ 9. Τύπος XIX Ἐφέσου. Βλ. Broneer, Corinth IV, 2. α' ἡμισυ 2ου αἰ. π.Χ.)

14) Θραῦσμα υελίνου ἀγγείου τύπου millefiori. Βασικὸν χρῶμα κυανοῦν μὲ διακόσμησιν χρώματος κιτρίνου. Διαστ. σωζ. 0,12 μ. × 0,065 μ. (περὶ τῶν millefiori, βλ. μελέτην τοῦ Γ. Παπαθανασοπούλου εἰς ΑΔ., τ. 21 (1966), Α', σ. 192 κ.έ. Α. Oliver εἰς «Journal of Glass Studies», τ. X (1968), σ. 48 κ.έ.).

15) Χαλκοῦν ἡμίτομον σφαίρας, φέρον κατὰ τὴν «κορυφήν» ὀπὴν διαμ. 0,038 μ., ὕψ. 0,02 μ. Πιθανώτατα πρόκειται περὶ κωδωνίσκου, οὔτινος ἐλλείπει ὁ κρίκος ἀναρτήσεως καὶ τὸ γλωσσίδιον (πρβλ. Olynthus X, σ. 519, ἀρ. 2614, πίν. CLXVII).

16) Χαλκοῦν ἀσπιδοειδὲς δισκάριον φέρον ὀπὴν εἰς τὸ κέντρον, ἀποτελοῦν τμήμα «πλαταγῆς» (κουδουνίστρα), διαμ. 0,049 μ. (περὶ τῶν «πλαταγῶν» βλ. Olynthus X, σ. 495 κ.έ., ἀρ. 2561).

17) Δύο ἐνώτια ἐκ περιτμήτου ἐλάσματος χρυσοῦ φέροντος ἔκτυπον κατ' ἐνώπιον ἀνδρικήν γυμνὴν μορφήν στηρίζουσιν τὰς χεῖρας ἐπὶ τῆς ὀσφύος. (Πρβλ. ἐντελῶς ὅμοιον ἔλασμα εἰς ΑΕ 1955 σ. 49, ἀρ. 3, εἰκ. 27 τὸ ὁποῖον διὰ τοῦ νέου εὐρήματος ἀποδεικνύεται ὅτι ἀνήκει εἰς ἐνώτιον καὶ οὐχὶ εἰς δακτύλιον).

18) Ψήγματα χρυσοῦ ἐκ στεφάνου.

Τάφος Β. Ἐκ τοῦ πιθανώτατα λαξευτοῦ τάφου περισυλλέγησαν εἰς λύχνος (Broneer, Corinth IV, 2. Τύπος XIX Ἐφέσου), τμήμα πινακίου, ἀγάνωτος χύτρα, τμήμα ἐτέρας χύτρας καὶ τμήμα γυναικείου εἰδωλίου.

Τάφος Γ. (Σχέδ. 3). Καμαροσκεπής, πεφραγμένος κατὰ τὴν εἴσοδον αὐτοῦ διὰ πωρίνων γωνιολίθων. Διαστάσεις ἔσωτ.: Μήκος 4,10 μ., πλάτος 3,20 μ., ὕψος 1,63 μ., ἄνοιγμα εἰσόδου 1,20 μ. Ἐντὸς τοῦ τάφου περιείχοντο δύο ταφαί: Ἡ α) ἀνήκουσα εἰς παιδίσκη—εὐρίσκετο παραπλεύρως τῆς νοτιοανατολικῆς μακρᾶς πλευρᾶς τοῦ τάφου. Ἐκ τοῦ σκελετοῦ διεσώθησαν ἐλάχιστα κεκαυμένα ὀστᾶ ἐντὸς στρώματος τέφρας (προηγῆθη καῦσις) καὶ ὀδόντες καὶ ἡ β) ἀνήκουσα εἰς γυναῖκα· εὐρίσκετο εἰς τὸ μέσον τοῦ τάφου καὶ κατὰ μῆκος

τοῦ μεγίστου ἄξονος αὐτοῦ. Ἐν ἀντιθέσει μὲ τὴν προηγούμενην ταφήν, ὁ σκελετὸς τῆς γυναικὸς διετηρεῖτο εἰς ἀρίστην κατάστασιν, εἰς ὑπτίαν θέσιν. Περὶ τὴν κεφαλὴν καὶ τὸ σῶμα εὐρέθησαν σιδηρᾶ καρφία καὶ τμήματα σεσηπότες ξύλου ἀνήκοντα προφανῶς εἰς τὸ ξύλινον φορεῖον. Παρὰ τὸν ἀριστερὸν ὤμον τῆς νεκρᾶς θραῦσμα καλυπτῆρος λακωνικοῦ τύπου ἐχρησίμευσεν πιθανότατα ὡς προσκεφάλαιον. Προσανατολισμὸς τοῦ σκελετοῦ ἀπὸ ΒΑ πρὸς ΝΔ.

Κ τ ε ρ ί σ μ α τ α Τ α φ ῆ ς α (Πίν. I, β).

Ε. Δακρυδόχος μετὰ σφαιρικῆς κοιλίας. Πηλὸς τεφρὸς, ἐπίχρισμα τεφρὸν ἄμαυρόν. Ὑψος 0,11 μ.

Ζ. Μελαμβαφῆς δακρυδόχος μεθ' ὑψηλοῦ λαιμοῦ καὶ ὠοειδοῦς κοιλίας ἐπὶ τῆς ὁποίας ἐγγάρακτος καὶ γραπτῆ, διὰ λευκοῦ ἐπιχρίσματος, διακόσμησις τύπου west slope Ἀκροπόλεως, ἐκ γιρλάνδης φύλλων καὶ ἀνθέων. Ὑψος 0,184 μ. 2ου αἰ. π.Χ.

Η. Σκυφίδιον ἄωτον μετὰ νεύοντος πρὸς τὰ ἔσω χεῖλους. Πηλὸς ἐρυθρωπὸς· κατὰ τὸ ἄνω ἥμισυ ἐξωτερικῶς καὶ καθ' ὅλην τὴν ἐπιφάνειαν ἐσωτερικῶς φέρει στιλπνὸν μέλαν ἐπίχρισμα. Διαστάσεις: Ὑψος 0,04 μ., διάμ. χεῖλους 0,085 μ., διάμ. δακτυλοειδοῦς βάσεως 0,035 μ. (πρβλ. ΑΕ 1955 σ. 37, εἰκ. 17,3, «Μακεδονικά», τ. ΙΒ', σ. 160, ἄρ. 2).

Θ. Ἀργυροῦν δισκάριον ἀσπιδοειδές (διάμ. 0,064 μ.) ἐπίχρυσον, μὲ ἔκτυπον παράστασιν Ἀφροδίτης Ἐπιτραγίας (Πίν. II).

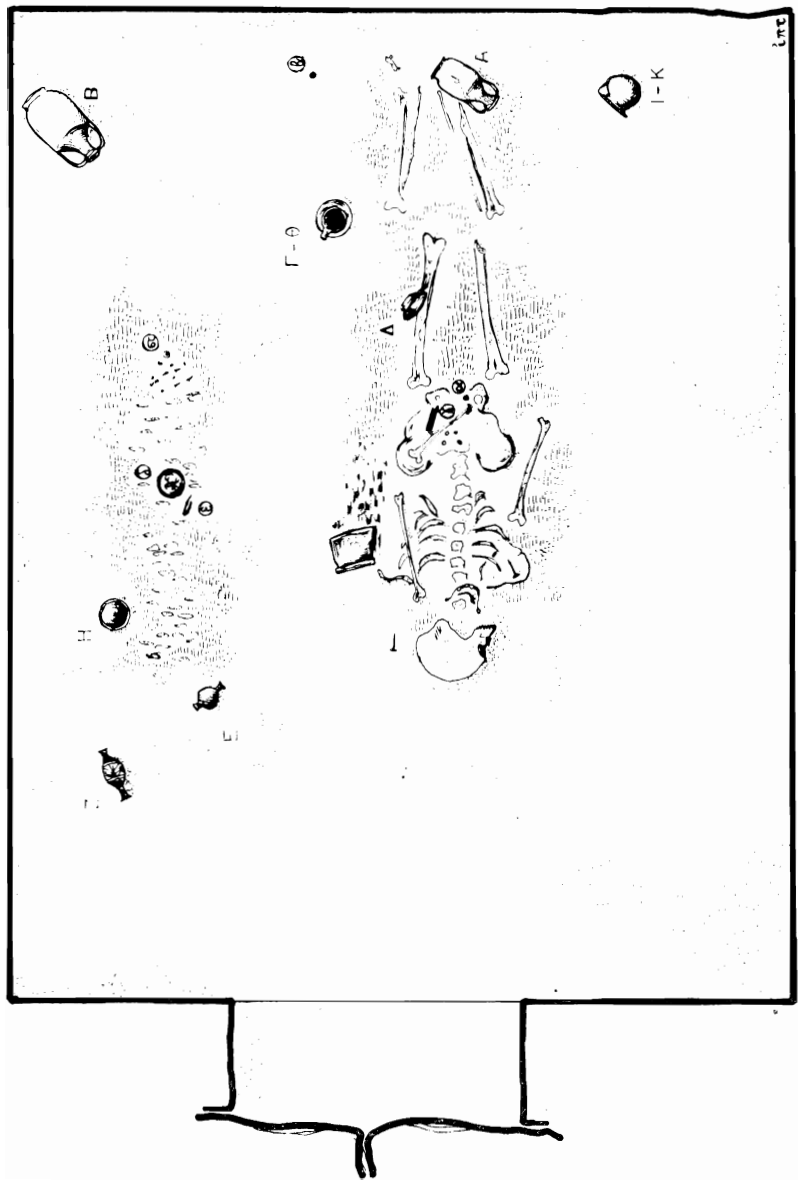
Ἡ θεὰ καθημένη κατ' ἐνώπιον ἐπὶ τῆς ράχης καλπάζοντος τράγου, ἐνδεδυμένη ἱμάτιον, καλύπτει μόνον τοὺς πόδας, ἀνασύρει διὰ τῆς (ὑπερυψωμένης) δεξιᾶς παρυφὴν τοῦ ἐνδύματος, ἐνῶ διὰ τῆς ἀριστερᾶς κρατεῖται ἀπὸ τοῦ λαιμοῦ τοῦ ζώου. Ὑπὸ τοὺς πόδας τῆς (ἐν τῷ πεδίῳ), κατὰ τρόπον ἐσηματοποιημένον παριστάνεται θαλάσσιον κύμα. Περὶ τῆς Ἀφροδίτης Ἐπιτραγίας βλ. BCH 1965, σ. 556-566 (E. Levy), E. Simon, Die Götter der Griechen, σ. 252 κ.έ.

ε. Μικρὸν τμήμα κατεστραμμένης σιδηρᾶς πόρπης.

στ. Ὀδόντες.

Κ τ ε ρ ί σ μ α τ α Τ α φ ῆ ς β (ἄρ. εὐρ. Μ. Βεροίας Π 1313-19 καὶ Μ 914).

Α. Ἀμφορίσκος οἰκιακῆς χρήσεως. Πηλὸς ἐρυθρωπὸς, κατὰ τὸ ἄνω ἥμισυ καὶ πλέον ἐπίχρισμα μέλαν στιλπνόν. Ἡ μετάβασις ἀπὸ τῶν ὤμων εἰς ἐπιμήκη κοιλίαν γωνιώδης, λαιμὸς μᾶλλον χαμηλός, λαβαὶ πεπλατυσμένοι μετ' αὐλακώσεων, χεῖλος συγκείμενος ἐκ δύο πλαστικῶν ἐπαλλήλων δακτυλίων. Διαστάσεις: Ὑψος 0,115 μ., διάμ. βάσεως 0,09 μ. Πρβλ. ΑΕ 1955, σ. 43 κ.έ. κυρίως σ. 44, ΑΔ τ. 21 (1966), πίν. 365 θ-ι, «Μακεδονικά», τ. ΙΒ', σ. 159, ἄρ. 1 καὶ 2.



Σχιδ. 3. Τάφος Γ' ὁδοῦ Ἀφροδίτης (Βέροια)

Β. Ἀμφορίσκος οἰκιακῆς χρήσεως. Πηλὸς ἐρυθρώπός. Εἰς τὸ ἄνω ἥμισυ τοῦ ἀγγείου ἐπίχρισμα ἐρυθρόν, μεταξύ ὧμων καὶ κοιλίας ἐγχάρακτος ζώνη, λαβαὶ πεπλατυσμένα μετ' αὐλακώσεων, χεῖλος ἀποτελούμενον ἐκ δύο πλαστικῶν ἐπαλλήλων δακτυλίων. Ὑψος 0,285 μ., διάμ. βάσεως 0,095 μ.

Γ. Μόνωτος χύτρα ἀγάνωτος. Πηλὸς καστανέρυθρος ἀκάθαρος. Ἡ λαβὴ φέρει αὐλάκωσιν κατὰ τὸν ἄξονά της. Διαστάσεις: Ὑψος 0,12 μ., διαμ. χείλους 0,089 μ., διάμ. στομίου 0,07 μ. Ἐντὸς τῆς χύτρας εὐρίσκετο ὁ λύχνος Θ.

Θ. Λύχνος μονόμυξος μετὰ χαμηλῆς δακτυλιοσχίμου βάσεως καὶ ὀπίου σιγμοειδοῦς. Μυκτῆρ τριγωνικός. Πηλὸς τεφρός, γάνωμα ἀμαυρόχρουν. Μῆκος 0,075 μ., διάμ. βάσεως 0,037 μ., ὕψος 0,029 μ. (ΑΕ 1955, σ. 27, ἀρ. 3, εἰκ. 3,2 καὶ 5). Πρβλ. Broneer, Corinth IV, 2, τύπος XII (2ου αἰ. π.Χ.).

Δ. Σκυρίδιον ἄωτον μετὰ νεύοντος ἐντόνως πρὸς τὰ ἔσω χείλους. Ὑπάρχουν ρωγμαὶ εἰς τὸν πυθμένα του προκληθεῖσαι ἐκ τῆς ἐναποθέσεώς του ἐντὸς τῆς νεκρικῆς πυρᾶς. Ὑψος 0,032 μ., διάμ. χείλους 0,085 μ.

γ. Τὸ μεγαλύτερον τμήμα ἡμικατεστραμμένης σιδηρᾶς πόρπης, ἧς ἡ δίδυμος συρματίνη περόνη χαλκῆ. Μῆκος: 0,105 μ.

α. Χαλκοῦν νόμισμα Κασσάνδρου (316-297 π.Χ.) (Fitzwilliam Coll. II σ. 66, ἀρ. 3554 κ.έ.).

Ι. Μόνωτος χύτρα ἀγάνωτος. Πηλὸς πορτοκαλλόχρους ἀκάθαρος. Χεῖλος κάθετος, λαβὴ μετὰ μιᾶς αὐλακώσεως κατὰ τὸν ἄξονα. Μεμονωμένα ἴχνη αἰθάλης εἰς τὸ ἐσωτερικὸν αὐτῆς. Ὑψος 0,105 μ., διάμ. χείλους 0,094 μ.

Κ. Λύχνος μονόμυξος μετὰ χαμηλῆς δακτυλιοσχίμου βάσεως. Πηλὸς πορτοκαλλόχρους, γάνωμα ἐρυθρόν, ἐλαφρῶς στιλπνόν, μετὰ σκοτεινῶν ἐνιαχοῦ στιγμάτων ἐκ τῆς ἀμελοῦς ὀπτήσεως. Μῆκος 0,089 μ., διάμ. βάσεως 0,036 μ., ὕψος 0,03 μ. πρβλ. ΑΕ 1955, σ. 29, ἀρ. 10. Broneer, ἔ.ἀ., τύπος XVIII. Χρονολογεῖται 150-50 π.Χ.

β. Χαλκοῦν νόμισμα Θεσσαλονίκης (168 π.Χ. κ.έ.). (Hunterian Coll. σ. 367, ἀρ. 10, Fitzwilliam. ἔ.ἀ., σ. 94, ἀρ. 3767 κ.έ.).

Π α ρ α τ η ρ ῆ σ ε ι ς. Τινὰ τῶν ἀγανώτων χυτροειδῶν ἀγγείων τόσον εἰς τὸν Α ὅσον καὶ εἰς τὸν Γ τάφον ἦσαν ἐντελῶς καινουργῆ, χρησιμοποιηθέντα τὸ πρῶτον ἐπὶ τούτῳ διὰ τὴν ταφήν. Ἐξ αὐτῶν αἱ χύτραι τοῦ τάφου Γ (ταφή β'), Γ καὶ Ι, περιεῖχον ἀνὰ ἓνα λύχνον (λύχνον Θ καὶ Κ ἀντιστοιχῶς), πρᾶγμα τὸ ὁποῖον ἔχει ἤδη παρατηρηθῆ διὰ τὸ εἶδος τῶν ἀγγείων τούτων καὶ εἰς ἄλλους ὑστεροελληνιστικοὺς τάφους τῆς Βεροίας.

Ἡ ἐπισήμανσις θραυσμάτων κεράμων πλησίον τῶν κρανίων εἶναι ὡσαύτως σύνηθες φαινόμενον διὰ τὰς ὑστεροελληνιστικὰς ταφάς, ταῦτα δὲ δύνανται, ὡς ἐλέχθη, νὰ θεωρηθοῦν ὡς προσκεφάλαια. Τέλος ἡ ἐντὸς τοῦ σκυ-

φιδίου 10 τοῦ τάφου Α ἀνεύρεσις κεκαυμένων ὄσταριῶν πτηνοῦ, θὰ πρέπει νὰ ἐκληφθῆ ὡς τροφή διὰ τὸ νεκρὸν παιδίον μᾶλλον παρά ὡς «ταφή» οἰκοσίου ζώου. Πρβλ. Kurtz-Boardman, *Greek Burial Customs* 1971, σ. 204 καὶ 215¹.

3. Ρωμαϊκοὶ Τάφοι ἐν τῷ Οἰκοπέδῳ Ἀφῶν Κιοσέογλου

Ἔργασίαι ἀποχωματώσεως (ἔτος 1972) εἰς τὸ κατὰ τὴν πρὸς Κοζάνην ἐξοδὸν τῆς πόλεως οἰκόπεδον (Ο.Τ. 45) Ἀφῶν Κιοσέογλου, ἔφερον εἰς φῶς τέσσαρες κιβωτισχῆμους τάφους (ΚΙΒ Α΄-Δ΄), ἐκτισμένους καὶ κεκαλυμμένους διὰ λευκῶν μαρμαρίνων λεπτῶν πλακῶν. Οὗτοι ἀνήκουν εἰς τὸ γνωστὸν ἐκτεταμένον νότιον νεκροταφεῖον τῆς Βεροίας ἐρευνηθὲν κατὰ τὸ παρελθὸν ἐπ' εὐκαιρία οἰκοδομήσεων καὶ διαμορφώσεων δημοσίων καὶ ἰδιωτικῶν χώρων (ΑΔ, τ. 19 (1964) Χρον., σ. 350 κ.έ. ΑΔ, τ. 24 (1969) Χρον., σ. 313 κ.έ. ΑΔ, Χρον. ἔτους 1974).

Ἐκ τῶν διερευνηθέντων τάφων κτερίσματα περιεῖχεν μόνον ὁ ΚΙΒ Β΄, ἐνῶ οἱ ὑπόλοιποι ἀνευρέθησαν μὲν ἀνέπαφοι πλὴν ὁμῶς ἀκτέριστοι². Κατωτέρω παρατίθενται τὰ ἐκ τοῦ τάφου ΚΙΒ Β΄ εὐρήματα, τὰ ὅποια ἀποτελοῦν ἐν ἐνδιαφέρον συνόλον κοσμημάτων τοῦ 3ου μ.Χ. αἰῶνος (Πίν. III-IV).

σ) Λεπτὸν χρυσοῦν ἀλυσιδωτὸν περιδέραιον ἀποτελούμενον ἐκ κρίκων καὶ ὑελίνων ψηφίδων μέλανος χρώματος («ὄρμος [χρυσοῦς] διάλιθος»). Μῆκος ἀλύσεως 0,20 μ.

β) Ζεῦγος χρυσῶν ἐνωτίων, ἐπὶ τῶν ἡμιπολυτίμων λίθων (ὄνυξ) τῶν ὁποίων ἀνάγλυφος παράστασις ἐρωτιδέως ἐρειδωμένου ἐπὶ ἀνεστραμμένης, καιούσης δαδός. Διάστ. «σφενδόνης» : 0,013 μ. × 0,015 μ.

γ) Δακτυλιόσχημος πόρπη ἐκ γαγάτου λίθου³ μετὰ χρυσῆς περόνης ἀσφαλείας. Διάστάσεις ἐσωτ. διαμ. 0,015 μ. ἐξωτ. 0,025 μ.

δ) Χρυσοῦς δακτύλιος φέρων ἐπὶ τῆς σφενδόνης ἡμιπολύτιμον λίθον (ὄνυξ) ἐπὶ τοῦ ὁποίου ἐν ἀναγλύφῳ καὶ εἰς δύο στίχους ἡ ἐπιγραφή ΕΥΤΥΧΙ ΑΚΑΚΙΝ. (Ἵμοίαν ἐπιγραφὴν ἐπὶ cameo ὄρα ἐν Walters, *Catalogue of the Engraved Gems e.t.c. in the British Museum* 1926 ἀρ. 3703 καὶ Henkel,

1. Ἄπαντα τὰ ἀνωτέρω περιγραφέντα εὐρήματα φυλάσσονται εἰς τὸ Μουσεῖον Βεροίας καὶ φέρουν ἀριθμὸν εὐρετηρίου.

2. Δ ι α σ τ ἄ σ ε ι ς τ ἄ φ ω ν :

ΚΙΒ Α΄ : Μῆκος 1,70 μ., πλάτος 0,54-0,65 μ., βάθος 0,60 μ.

ΚΙΒ Β΄ : Μῆκος 1,84 μ., πλάτος 0,83 μ., βάθος 0,64 μ.

ΚΙΒ Γ΄ : Μῆκος 1,98-2,15 μ., πλάτος 1,00 μ., βάθος 0,62 μ.

ΚΙΒ Δ΄ : Μῆκος 2,39 μ., πλάτος 1,28 μ., βάθος 0,63 μ.

3. Βλ. H. H o f f m a n n, *Ten Centuries that shaped the West*, 1970, σ. 471-472 διὰ τὴν χρῆσιν τοῦ ὕλικου.

Römische Fingerringe der Rheinlande αρ. 219 «ΕΥΤΥΧΙ/ΑΚΑΚΙ» πρβλ. και Corinth XII, αρ. 1810. Διάστ. σφενδόνης 0,014 μ. × 0,011 μ. (Πίν. III).

ε) Τρία χρυσᾶ σφαιροειδῆ, κοίλα ἐσωτερικῶς, περίπτα μετὰ προσηρτημένου κρίκου ἐξαρτήσεως ἀνήκοντα πιθανῶς εἰς ψέλλιον. Μῆκος 0,02μ.-0,022 μ.

στ) Εἴκοσι δύο ἐκ γαγάτου λίθου ἡμικυκλικά κομβία φέροντα ἐγκοπὰς κατὰ τὴν χορδὴν καὶ ἕκαστον ἀνὰ δύο ὀπὰς προσδέσεως. Μῆκος 0,016 μ., ὕψος 0,099 μ., πάχος 0,004 μ.

ζ) Δώδεκα χρυσᾶ, κοίλα ἐσωτερικῶς, κομβία σχήματος καὶ διαστάσεων ὡς τὰ ἀνωτέρω, φέροντα κατὰ τὸ μέσον τῆς χορδῆς ἕκαστον ἀνὰ ἓν ἡμιδιαφανὲς λιθάριον χρώματος πρασίνου, ἐρυθροῦ ἢ κυανοῦ.

η) Δύο χρυσᾶ κυλινδρικά στελέχη, καὶ μικρότατα τεμάχια χρυσῶν ἐλασμάτων.

ΑΙΚ. ΡΩΜΙΟΠΟΥΛΟΥ - ΙΩΑΝ. ΤΟΥΡΑΤΣΟΓΛΟΥ

RÉSUMÉ

C. Romiopolou - J. Touratsoglou, De l'ancienne ville de Véria.

Les auteurs de cet article donnent au début un rapport synoptique des restes des routes romaines de Véria avec une date probable de leur construction. Dans le plan publié ces routes sont représentées en rapport avec les remparts anciens et le réseau de routes modernes de la ville.

Un groupe de tombes, datés vers le 2ème siècle av. J. Chr. était fouillé à la partie Sud-Ouest de Véria. Quelques remarques intéressantes sont faites sur les coutumes funéraires de la période hellénistique tardive.

Une tombe rectangulaire qui appartient au cimetière Sud de l'ancienne ville a livré l'ensemble de bijoux et des offrandes qui sont décrits finalement, datés vers le 3ème siècle après J. Chr.