

Η ΣΥΜΒΟΛΗ ΤΗΣ ΕΠΙΣΚΟΠΗΣ ΠΕΤΡΑΣ
ΕΙΣ ΤΑ ΕΘΝΙΚΑ ΚΑΙ ΕΚΠΑΙΔΕΥΤΙΚΑ ΠΡΟΒΛΗΜΑΤΑ
ΤΟΥ ΕΛΛΗΝΙΣΜΟΥ ΤΗΣ ΠΕΡΙΟΧΗΣ ΟΛΥΜΠΟΥ (1890-1896)

Ἡ ἐπισκοπὴ Πέτρας, ἐκτεινομένη γεωγραφικῶς ἀπὸ Λιβαδίου μέχρι Λιτοχώρου περίπου, ὑπήγετο διοικητικῶς εἰς τὴν μητροπολιτικὴν περιφέρειαν Θεσσαλονίκης μέχρι τοῦ 1896, ὅτε καὶ ἐξεδόθη ὁ Πατριαρχικὸς Τόμος καταργήσεως ταύτης διὰ τῆς συγχωνεύσεώς της εἰς τὴν μητρόπολιν Ἑλασσῶνος καὶ τὴν ἐπισκοπὴν Κίτρους. Ἡ δρᾶσις τῆς ἐπισκοπῆς Πέτρας κατὰ τὰ τελευταῖα ἔτη τῆς ἱστορίας της ἀποτελεῖ τὸ ἀντικείμενον τῆς παρουσίας μελέτης, ὅπως προβάλλει αὐτὴ ἐκ τῶν σχετικῶν ἀναφορῶν, ἐκθέσεων καὶ ἐπιστολῶν τοῦ τελευταίου ἐπισκόπου Πέτρας, τοῦ ἀπὸ Πολυανῆς Θεοκλήτου¹, καὶ τῶν κατοίκων τῆς ἐπαρχίας ταύτης πρὸς τὴν μητρόπολιν Θεσσαλονίκης.

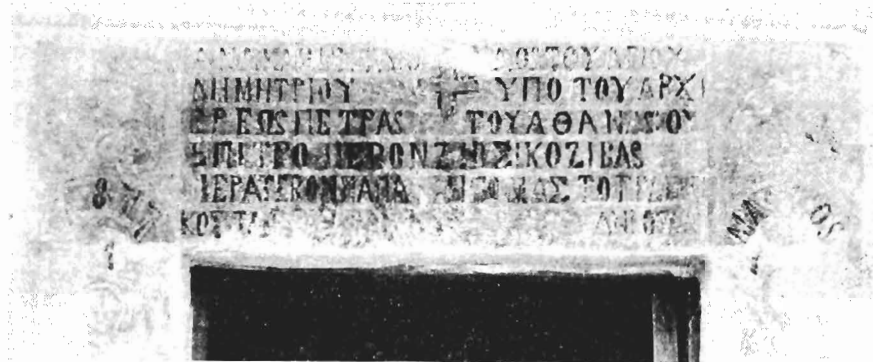
Ἐκ τῆς ἐρεύνης τῶν σχετικῶν φακέλλων τοῦ ἱστορικοῦ ἀρχείου τῆς μητροπόλεως Θεσσαλονίκης² ἐξάγεται ὅτι ἡ ἐπισκοπὴ Πέτρας κατὰ τὴν ὑπ' ὄψιν περίοδον εἶχε νὰ ἀντιμετωπίσῃ, ἐκτὸς τῶν ποιμαντικῶν καὶ διοικητικῶν, σοβαρὰ ἐθνικὰ καὶ ἐκπαιδευτικὰ προβλήματα, τὰ ὁποῖα εἶχον κατα-

1. Ἐκ τῶν ὑπ' ὄψιν ἡμῶν πηγῶν γνωρίζομεν ὅτι ὁ Θεόκλητος ἐξελέγη κατ' ἀρχὰς ἐπίσκοπος Ἱερισσοῦ, μετετέθη ἐκεῖθεν τὸ 1879 εἰς τὴν ἐπισκοπὴν Πολυανῆς, ἐνθα εἰργάσθη μετὰ πολλοῦ ζήλου μέχρι τοῦ 1885, ὅποτε ἐκ νέου μετετέθη εἰς τὴν ἐπισκοπὴν Πέτρας, παραμείνας ἐκεῖ μέχρι τοῦ 1896, ἔτους τῆς καταργήσεως τῆς ἐπισκοπῆς Πέτρας, διὰ νὰ μετατεθῆ ἐκ τρίτου εἰς τὴν ὁμορὸν ἐπισκοπὴν Κίτρους, τὴν ὁποῖαν διεποίμανε μέχρι τοῦ 1904, ὅποτε παρητήθη καὶ τὸν διεδέχθη ὁ Παρθένιος Βαρδάκας (1904-1933). Ὁ Θεόκλητος ὑπῆρξε λόγιος ἀνὴρ, «ἀνὴρ πρᾶυμητις καὶ τῶν γραμμάτων πυθαγορικὸς μύστης», ἀλλὰ λιαν φιλάσθενος καὶ ιδιόρρυθμος ἱεράρχης (ΑΜΘ, Φ. 63, ἀριθμ. ἐγγρ. 4735 «Ἀναφορὰ ἀντιπροσώπων καὶ ἐφόρων Λιβαδίου πρὸς τὴν μητρόπολιν Θεσσαλονίκης ἀπὸ 7 Νοεμβρίου 1892»· ἀριθμ. ἐγγρ. 4738 «Ἀναφορὰ κατοίκων Λιβαδίου πρὸς τὴν μητρόπολιν Θεσσαλονίκης ἀπὸ 20 Δεκεμβρίου 1892»· ἀριθμ. ἐγγρ. 4732 «Ἐκθεσις Πέτρας Θεοκλήτου πρὸς τὴν μητρόπολιν Θεσσαλονίκης ἀπὸ 11 Ἰουνίου 1892 ἐν Θεσσαλονίκη»). Ὁ Θεόκλητος διεδέχθη εἰς τὸν θρόνον τῆς ἐπισκοπῆς Πέτρας τὸν Ἀθανάσιον (1870-1885) καὶ οὗτος τὸν Ἀγαθάγγελον (1854-1870). Ἐπὶ Ἀθανασίου ἀνεκαινίσθη ὁ ναὸς τοῦ Ἁγίου Δημητρίου τοῦ ὁμωνύμου χωρίου εἰς τὸν Ὀλυμπον κατὰ τὸ 1877. Ἀνωθεν τῆς εἰσόδου τοῦ ναοῦ σώζεται μέχρι σήμερον ἡ ἐπιγραφή: «Ἀνακαινεῖται ὁ ναὸς τοῦ Ἁγίου Δημητρίου ὑπὸ τοῦ ἀρχιερέως Πέτρας τοῦ Ἀθανασίου· ἐπιτροπεύων Ζήσης Κότσιβας, ἱερατεῖον παπα Κώστας. Ὑπὸ μίστορι Ζιοπανίτη. Μάϊος 1877» (εἰκ. 1).

2. Εἰς τὴν ἐπισκοπὴν Πέτρας ἀναφέρονται οἱ φάκελλοι 30, 31, 69 καὶ ἰδίᾳ ὁ φάκελλος 63.

στῆ ὀξύτερα λόγῳ τῆς γενικωτέρας πενίας, ἡ ὁποία μεγάλως ἐμάστιζε τὴν περιοχὴν Ὀλύμπου οὕτως, ὥστε τὸ Οἰκουμενικὸν Πατριαρχεῖον ἤχθη εἰς τὴν ἀπόφασιν τῆς καταργήσεως τῆς ἐν λόγῳ ἐπισκοπῆς πρὸς ἐνίσχυσιν τῶν δύο ὁμόρων μητροπόλεων Θεσσαλονίκης καὶ Ἐλασσῶνος.

Ἐπὶ τῇ βάσει τοῦ ὑπ' ὄψιν ἡμῶν ὕλικου διαιροῦμεν τὴν μελέτην εἰς τρία μέρη. Τὸ πρῶτον ἀναφέρεται εἰς τὰ ἐθνικὰ θέματα τῆς ἐπαρχίας, τὴν διείσδυσιν δηλαδὴ καὶ τὴν ἀντιμετώπισιν εἰς τὴν περιοχὴν Ὀλύμπου τῆς ρουμανικῆς προπαγάνδας μεταξὺ τοῦ βλαχοφώνου ἑλληνικοῦ πληθυσμοῦ, τὸ



Εἰκ. 1. Εἴσοδος τοῦ ναοῦ Ἁγίου Δημητρίου τοῦ ὁμωνύμου χωρίου, ἀνακαινισθέντος τὸ 1877 ἐπὶ ἐπισκόπου Πέτρας Ἀθανασίου

δεύτερον εἰς τὴν ἐκπαιδευτικὴν κατάστασιν τῆς περιοχῆς καὶ τὸ τρίτον εἰς τὰ οἰκονομικὰ προβλήματα τοῦ τόπου, τὰ ὁποία ὠδήγησαν μοιραίως εἰς τὴν κατάργησιν τῆς ἐπισκοπῆς. Τέλος, δημοσιεύομεν, τὸ πρῶτον ἐνταῦθα, τὸν Συνοδικὸν Τόμον καταργήσεως τῆς Ἐπισκοπῆς Πέτρας.

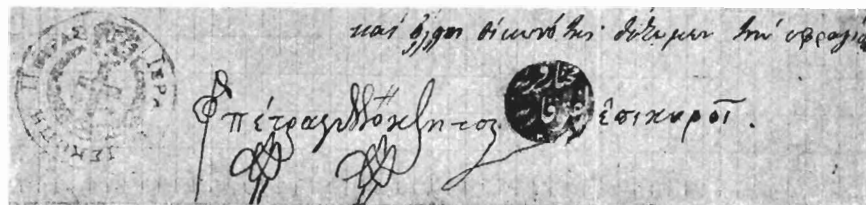
Α'. Η ΡΟΥΜΑΝΙΚΗ ΠΡΟΠΑΓΑΝΔΑ ΕΙΣ ΤΗΝ ΕΠΙΣΚΟΠΗΝ ΠΕΤΡΑΣ

Τὸ δεύτερον ἡμισυ τοῦ 19ου αἰῶνος χαρακτηρίζεται διὰ τὴν Μακεδονίαν ὡς ἡ περίοδος τῶν ξένων θρησκευτικῶν καὶ ἐθνικῶν προπαγανδῶν, ἧτοι τῆς βουλγαροεξαρχικῆς, τῆς ρουμανικῆς, τῆς οὐνιτικῆς καὶ τῆς προτεσταντικῆς. Αὗται ἐπληξάν ἀναλόγως ὅλας σχεδὸν τὰς ἐπαρχίας τοῦ Οἰκουμενικοῦ Πατριαρχείου εἰς τὴν Μακεδονίαν καὶ διεσταυρώθησαν ἅπασαι εἰς τὴν μητροπολιτικὴν περιφέρειαν τῆς Θεσσαλονίκης. Ἡ ρουμανικὴ προπαγάνδα, ἡ ὁποία καὶ μᾶς ἐνδιαφέρει ἐνταῦθα, δραστηριοποιεῖται εἰς τὰς ἐπαρχίας Θεσσαλονίκης, Κίτρους καὶ Πέτρας καὶ κατευθύνεται ἀπὸ τὴν Θεσσαλονίκην¹.

1. Πρβλ. Ἄ. Ἀγγελόπουλον, Αἱ ξένοι προπαγάνδαι εἰς τὴν ἐπαρχίαν Πολυανῆς κατὰ τὴν περίοδον 1870-1912, Θεσσαλονίκη 1973, σ. 14-15.

Ἡ ἐπαρχία Πέτρας εἰδικώτερον ὑπῆρξεν ἀντικείμενον συστηματικῆς διεισδύσεως, διότι εἰς μερικά χωρία τῆς ἐπισκοπῆς ταύτης, ὅπως εἰς τὸ Λιβάδιον, τὸν Κοκκινοπλόν, τὴν Καρύτσαν καὶ τὰ Βλαχοκαλύβια ὁ πληθυσμὸς ἦτο βλαχοφώνος¹. Εἰς τὰ μνημονευθέντα χωρία ἐντοπίζεται κυρίως ἡ προσπάθεια τῶν ὀργάνων τῆς ρουμανικῆς προπαγάνδας πρὸς προσηλυτισμὸν, κυρίως ὁμως εἰς τὸ Λιβάδιον καὶ τὸν Κοκκινοπλόν. Αἱ πρῶται κρούσεις εἰς τὴν ἐπαρχίαν Πέτρας ἤρχισαν ἀμυδρῶς ἀπὸ τοῦ 1878 καὶ κυρίως ἀπὸ τοῦ 1891 καὶ ἐνετάθησαν κατὰ τὰ ἀμέσως ἐπόμενα ἔτη².

Συγκεκριμένως ἀπὸ τοῦ 1891 πράκτορες τῆς ρουμανικῆς προπαγάνδας, καθοδηγούμενοι ὑπὸ τοῦ Ἀποστόλου Μαργαρίτη³, ἤρχισαν περιοδεύοντες τὰ βλαχοφώνα ἑλληνικὰ χωρία τοῦ Ὀλύμπου, τὰ ὁποῖα προσεπάθησαν νὰ



Εἰκ. 2. Σφραγὶς τῆς ἱεραῆς ἐπισκοπῆς Πέτρας καὶ ὑπογραφή τοῦ ἐπισκόπου Πέτρας Θεοκλήτου τοῦ 1893

συνεγείρουν ὑπὲρ τοῦ ρουμανικοῦ φυλετισμοῦ, διαθέτοντες τεράστια χρηματικά ποσὰ μὲ ἀπώτερον σκοπὸν τὴν ἀπόσπασιν τῶν κοινοτήτων τούτων ἀπὸ τὴν πνευματικὴν καὶ ἐκπαιδευτικὴν ἐξάρτησιν τοῦ Οἰκουμενικοῦ Πατριαρχείου διὰ τῆς τοποθετήσεως εἰς τὰ χωρία ταῦτα ρουμανιζόντων ἱερέων καὶ διδασκάλων⁴. Ἡ προσπάθεια αὕτη, ὡς γνωστόν, ἐντάσσεται εἰς τὸ γενικώτερον πλαίσιον δραστηριότητος τῆς ρουμανικῆς προπαγάνδας, ὅπως δημιουργηθοῦν μεταξὺ τῶν βλαχοφώνων Ἑλλήνων τῆς Μακεδονίας ἐστίαὶ καὶ νησίδες ὑποστηρίξεως τῶν ἐθνικῶν ρουμανικῶν συμφερόντων εἰς τὸν χῶρον αὐτόν.

Ἡ ἐκστρατεία ἐκείνη εἰς τὴν ἐπαρχίαν Πέτρας περιωρίσθη εἰς ἐντυπω-

1. ΑΜΘ, Φ. 63, ἀριθμ. ἐγγρ. 4732, σ. 3.

2. ΑΜΘ, Φ. 63, ἀριθμ. ἐγγρ. 4735, σ. 3 καὶ 4717 «Ἐπιστολὴ Πέτρας Ἀθανασίου πρὸς τὴν μητρόπολιν Θεσσαλονίκης ἀπὸ 1 Ὀκτωβρίου 1881 ἐκ Λιβადίου», σ. 1.

3. Περὶ τοῦ ἀρχηγοῦ τῶν ρουμανιζόντων Βλάχων Ἀποστόλου Μαργαρίτη βλ. V. B é r a r d, La Turquie et l'hellénisme contemporain, Paris 1893, σ. 247 κ.έ. M. P a i l l a r è s, L'Improglio macédonien, Paris 1907, σ. 266-269. K. B i t o s k i, Dejnosta na Pelagogniskata Mitropolija (= Ἡ δρᾶσις τῆς μητροπόλεως Πελαγονίας) 1870-1912, Skopje 1968, σ. 132-147, 254-255. A. R u b i n, Les Roumains de Macédoine, Bucarest 1913.

4. ΑΜΘ, Φ. 63, ἀριθμ. ἐγγρ. 4732, σ. 4.

σιακὰς ἐνεργείας μόνον, χάρις εἰς τὴν ὠργανωμένην ἀντίδρασιν τῆς ἐπισκοπῆς Πέτρας μὲ ἐπὶ κεφαλῆς τὸν ἐπίσκοπον Θεόκλητον (εἰκ. 2) καὶ τῶν δημογεροντιῶν τῶν κοινοτήτων, βασισμένην κυρίως εἰς τὴν ηὔξημένην ἑλληνικὴν συνείδησιν τοῦ βλαχοφώνου πληθυσμοῦ τῆς ἐπαρχίας αὐτῆς. Ὁ ἐπίσκοπος, οἱ πρόκριτοι καὶ οἱ διδάσκαλοι τῆς περιοχῆς ὑπῆρξαν ὁ κύριος στόχος τῶν ρουμανιζόντων. Ἐπειδὴ αἱ ἀποδοχαί, ἰδίᾳ τῶν διδασκάλων, ἦσαν λίαν πενιχραί, ἐξωθοῦντο οἱ κάτοικοι, ὅπως μὴ καταβάλλουν τὴν ἐπιχορήγησιν τοῦ ἐπισκόπου καὶ τῶν διδασκάλων διὰ νὰ τοὺς ἀναγκάσουν καὶ ὑποκύβουν εἰς τοὺς ἐκβιασμούς των, ἀλλ' ἄνευ ἀποτελέσματος.

Ἰδοὺ πῶς περιγράφει τὴν κατάστασιν ὁ Πέτρας Θεόκλητος εἰς ἀναφορὰν τοῦ πρὸς τὸν μητροπολίτην Θεσσαλονίκης Σωφρόνιον (11 Ἰουνίου 1892). «Οἱ δὲ βλαχοφῶνοι κάτοικοι τῶν ἐν λόγῳ χωρίων δελεαζόμενοι ὑπὸ τοῦ ἀργυρίου τοῦ χορηγουμένου ὑπὸ τῶν ὀργάνων τοῦ Ἀποστόλου Μαργαρίτη πρὸς ἐγκαθίδρυσιν βλαχοφώνων διδασκάλων ἤρξαντο ὅπως πιέζωσί με πρὸς τὸ ἀναστεῖλαι πᾶσαν ἐνεργειάν μου κατὰ τῆς ἐγκαταστάσεως διδασκάλων τῆς βλαχικῆς γλώσσης καί... ἐπομένως ζητουμένης τῆς ἀρχιερατικῆς ἐπιχορηγήσεως, οὗτοι παρακολουθοῦμενοι καὶ ὑπὸ τῶν κατοίκων τῶν ἄλλων χωρίων ἤρξαντο ὀδεύοντες τὴν ὁδὸν τῆς ὑπεκφυγῆς πρὸς τὸ ἀποτείνειν τὴν ἀρχιερατικὴν ἐπιχορήγησιν ἀπέναντι τῶν ὑπούλων αὐτῶν βουλευμάτων πρὸς τὸ ἐπιτυχεῖν τοῦ σκοποῦ αὐτοῦ»¹.

Περὶ τῆς ρουμανικῆς διεισδύσεως εἰς τὸ χωρίον Κοκκινοπλὸς πληροφοροῦμεθα ὅτι τοῦτο εἶχε καταστῆ, κατὰ τὸν Πέτρας Θεόκλητον, «κέντρον» τῆς ρουμανικῆς προπαγάνδας εἰς τὴν περιοχὴν Ὀλύμπου, διότι προφανῶς ἐκεῖ εὔρε ἡ προπαγάνδα προσφορώτερον ἔδαφος ἀπὸ τὰ ἄλλα χωρία². Ὁ Θεόκλητος ἐπικρίνει ὡς ὑπεύθυνον τῆς δημιουργηθείσης ἐκρύθμου καταστάσεως εἰς τὸν Κοκκινοπλὸν τὸν πρόκριτον τοῦ χωρίου Γεώργιον Δ. Χατζούλην. Οὗτος κατὰ τὸ 1891 διηκούλυε τὴν ἐγκατάστασιν ρουμανοδιδασκάλου εἰς τὸ χωρίον, ὁ ὁποῖος ὁμως ἐξεδιώχθη ἐκεῖθεν δι' ἐνεργειῶν τοῦ ἐπισκόπου καὶ τῶν προκρίτων τοῦ χωρίου. Χαρακτηριστικῶς γράφει ὁ Θεόκλητος: «...προσεπάθησε (δηλ. ὁ Χατζούλης) μετὰ τοῦ διαβοήτου ἐπὶ ἀστασία χαρακτῆρος πενθεροῦ του καὶ γυναικαδέλφου του, Παλάγκα τοῦπίκλην, καὶ ἔφερε ῥωμάνον διδάσκαλον ἐν τῷ χωρίῳ του διαφόροις θεμιτοῖς τε καὶ ἀθεμίτοις μέσοις χρησάμενος, πρὸς ἐκδίωξιν τοῦ ὁποίου ἱκανῶς ἐμόχθησα ἔχων συναντιλήπτορας καὶ πάντας τοὺς εὐφρονοῦντας προκρίτους Κοκκινοπλοῦ»³. Ὁ ἴδιος, ὀλίγα ἔτη ἀργότερον (Μάϊος 1895), μὴ ἐπιθυμῶν νὰ τακτο-

1. Αὐτόθι.

2. Αὐτόθι.

3. ΑΜΘ, Φ. 63, ἀριθμ. ἐγγρ. 4745 «Ἐπιστολὴ Πέτρας Θεοκλήτου πρὸς τὴν μητρόπολιν Θεσσαλονίκης ἀπὸ 7 Ἰουνίου 1895 ἐκ Λιτοχώρου», σ. 2.

ποίησι τὰς οικονομικὰς ὑποχρεώσεις του ἔναντι τῆς ἐπισκοπῆς Πέτρας, ζητεῖ εἰς ἀναφορὰν του πρὸς τὴν μητρόπολιν Θεσσαλονίκης, ὅπως ἐξαιρεθῆ τῆς συνδρομῆς διὰ τὴν ἐπιχορήγησιν τοῦ ἐπισκόπου Πέτρας, ἄλλως ἀπειλεῖ προσέλευσιν εἰς τὴν ρουμανικὴν προπαγάνδαν¹. Περισσότερας πληροφορίας περὶ τῆς ρουμανικῆς προπαγάνδας εἰς τὸν Κοκκινοπλὸν δὲν ἔχομεν εἰς τὰς ὑπ' ὄψιν ἡμῶν πηγὰς.

Κατὰ τὴν αὐτὴν ἐποχὴν, τὸ φθινόπωρον τοῦ 1892, χρονολογοῦνται καὶ αἱ πρῶται προσπάθειαι διεισδύσεως εἰς τὸ Λιβάδιον Ὀλύμπου τῶν ὀργάνων τῆς ρουμανικῆς προπαγάνδας, τὰ ὁποῖα ἐξεμεταλλεύθησαν, ὡς φαίνεται, τὴν διαμάχην μεταξὺ τοῦ ἐπισκόπου Πέτρας Θεοκλήτου καὶ τινων προκρίτων ἐξ ἀφορμῆς τοῦ ἀνακύψαντος τότε σχολικοῦ ζητήματος εἰς τὴν κοινότητα Λιβαδίου². Ἀπὸ δύο ταυτοχρόνους ἀναφορὰς τοῦ Θεοκλήτου καὶ τῶν προκρίτων πρὸς τὴν μητρόπολιν Θεσσαλονίκης (7 Νοεμβρίου 1892) πληροφοροῦμεθα ὅτι οἱ ἀντιδικοῦντες πρὸς τὸν ἐπίσκοπον «προσπαθοῦσι νὰ ἀναπετάσωσι τὰς πύλας τοῦ Λιβαδίου εἰς τὸν ρουμανισμόν»³, οἱ δὲ ἔφοροι καὶ ἀντιπρόσωποι τῆς κοινότητος ὅτι «περίτρομοι κατέστησαν ἐκ τοῦ περιλείχοντος περὶ τὴν ἐπαρχίαν λύκου τοῦ φυλετισμοῦ»⁴ καὶ συνεπῶς δυνάμεθα νὰ συμπεράνωμεν ὅτι τότε ἤρχισε καταβαλλομένη ἡ πρώτη σοβαρὰ προσπάθεια ἐγκαταστάσεως εἰς Λιβάδιον «πράκτορος τῆς ρωμανικῆς προπαγάνδας»⁵, ἡ ὁποία ἐν ἀρχῇ εἶχεν ἐμφανίσει μερικὰς ἐπιτυχίας ἀλλὰ εἰς τὴν συνέχειαν ἐξεμνηδένισθη, καθ' ὅτι ἐξηγέρθησαν οἱ κάτοικοι Λιβαδίου καὶ οὕτω ἐξεδιώχθησαν οἱ ἐπήλυδες.

Ὁ Πέτρας Θεόκλητος εἰς ἐπιστολὴν του πρὸς τὸν μητροπολίτην Θεσσαλονίκης Ἀθανάσιον (Φεβρουάριος 1896) ἀναφερόμενος εἰς τὰ παραπάνω γεγονότα τοῦ φθινοπώρου τοῦ 1892 γράφει ἐπιγραμματικῶς τὰ ἑξῆς: «Παναγιώτατε! Οἱ εἰρημένοι κύριοι πρὸ 4 ἐτῶν προσκαλέσαντες ἔφερον τὸν πράκτορα τῆς ρωμανικῆς προπαγάνδας ἐπιθυμοῦντες νὰ ἐνθρονίσωσιν αὐτὸν ἐν Λιβαδίῳ, ἀλλ' ἐξεγερθέντες τότε πολλοὶ Λιβαδίται πρόκριτοι πρᾶγματι φιλοπάτριδες ἐπολέμησαν γενναίως καὶ ἐξέωσαν κακῶς αὐτὸν κατασχύναντες τὰ μίσθια ταῦτα καὶ ἀργυρώνητα τῆς προπαγάνδας ὄργανα. Ἐκτοτε οἱ ἄνθρωποι οὗτοι μεμνημένοι τῆς γλυκειᾶς καὶ θελκτικῆς λαμπηδόνης τῶν ὑποδειχθέντων αὐτοῖς χρυσίων ὑπὸ τῆς ρωμανικῆς προπαγάνδας οὐκ

1. Αὐτόθι.

2. ΑΜΘ, Φ. 63, ἀριθμ. ἐγγρ. 4735, σ. 1· 4736 «Ἐπιστολὴ Πέτρας Θεοκλήτου πρὸς τὴν μητρόπολιν Θεσσαλονίκης ἀπὸ 7 Νοεμβρίου 1892 ἐκ Κοκκινοπλοῦ», σ. 1· 4752 «Ἐπιστολὴ Πέτρας Θεοκλήτου πρὸς τὴν μητρόπολιν Θεσσαλονίκης ἀπὸ 18 Φεβρουαρίου 1896 ἐκ Λιτοχώρου», σ. 2.

3. ΑΜΘ, Φ. 63, ἀριθμ. ἐγγρ. 4736, σ. 2.

4. ΑΜΘ, Φ. 63, ἀριθμ. ἐγγρ. 4735, σ. 1.

5. ΑΜΘ, Φ. 63, ἀριθμ. ἐγγρ. 4752, σ. 1.

ἐπαύσαντο ραδιουργοῦντες καὶ καιροφυλακτοῦντες ἵν' ἀναπετάσῃσι τὰς πύλας τοῦ Λιβαδίου εἰς τὴν εἰρημένην προπαγάνδαν»¹.

Πρωταίτιοι τῆς συμπράξεως μετὰ τῶν ὀργάνων τῆς ρουμανικῆς προπαγάνδας ὑπῆρξαν οἱ: Κωνσταντῖνος Χατζηγώγας, Ἀναστάσιος Χατζηζωγίδης, Κωνσταντῖνος Παπαγεωργίου, Νικόλαος Βέλλας, Κωνσταντῖνος Κίτζας, Ζιῶγης Νικολάκης Δήμου καὶ Τασιούλης Κυραναστάσης². Ὁ Θεόκλητος θεωρεῖ τούτους ὑπευθύνους τῶν γεγονότων τοῦ φθινοπώρου τοῦ 1892, ἀλλὰ καὶ τοῦ 1895, διότι οὗτοι, καίτοι διωρίσθησαν ὑπὸ τοῦ ἐπισκόπου τῶν μέλη τῆς ἐφορίας ἢ τῆς δημογεροντίας, προσεπάθησαν ἐκ νέου «νὰ ἐγκαταστήσωσιν ἀνθ' ἑλλήνων ρωμούνους διδασκάλους», ὅποτε ὁ Θεόκλητος ἠναγκάσθη νὰ διορίσῃ ἐξ ὀφικίου ἄλλην ἐφορίαν διὰ νὰ μεριμνήσῃ περὶ τῶν σχολικῶν ἀναγκῶν τῆς κοινότητος Λιβαδίου³.

Περὶ τῆς δευτέρας αὐτῆς ἀποδείξεως πληροφορεῖ τὰ ἐξῆς ὁ Θεόκλητος εἰς τὴν αὐτὴν ἐπιστολὴν τοῦ πρὸς τὸν Θεσσαλονίκης Ἀθανάσιον: «...ἐνῶ κατὰ τὸν παρελθόντα Σεπτέμβριον ἐποιούμην τὰς διατριβὰς ἐν Λιβαδίῳ ἀπεπειράθην, ἵνα ὑπεκκαύσω τὴν φιλοτιμίαν τῶν ἀνωτέρω κυρίων καὶ οὕτως ἀποστῶσι τῆς κακῆς αὐτῶν προθέσεως νὰ διορίσω τινὰς μὲν αὐτῶν μέλη ἐφορίας, τινὰς δὲ μέλη δημογεροντίας, ἀλλ' οὗτοι τὸ κατ' ἀρχὰς μὲν ἠρνήθησαν νὰ δεχθῶσιν, ἔπειτα δὲ σκεφθέντες, φαίνεται, ὅτι ἀνυποπτότερον καὶ τελεσφορότερον δύνανται νὰ ἐργασθῶσιν ὑπὲρ τοῦ ἰνδάλματός τῶν ἐδέχθησαν. Ἀλλὰ δὲν παρήλθον πολλαὶ ἡμέραι καὶ ἐφωράθησαν ραδιουργοῦντες νὰ ἐγκαταστήσωσιν ἀνθ' ἑλλήνων ρωμούνους διδασκάλους, καθ' ὃν χρόνον πολλοὶ τῶν προκρίτων ἀπουσίαζον ἐν Ἐλασσῶνι τε καὶ ἀλλαχοῦ· τοῦτο τοίνυν ἐννοήσας καὶ ἰδὼν τὰ τεκταινόμενα ἐξ ὀφικίου ἀμέσως διώρισα ἐφορίαν, συνεφώνησα διδασκάλους καὶ διέταξα ἀμέσως νὰ ἀνοίξῃσι τὰ σχολεῖα καὶ νὰ ἀρχίσωσιν οἱ διδάσκαλοι τῶν μαθημάτων, ὅπερ καὶ ἐγένετο»⁴.

Ἐκ τῶν ἀνωτέρω καταδεικνύεται ὅτι ἡ ρουμανικὴ προπαγάνδα, ὅπως εἰς τὸν Κοκκινοπλόν, οὕτω καὶ εἰς τὸ Λιβάδιον, ἀπέτυχε παταγωδῶς χάρις εἰς τὴν καθολικὴν σχεδὸν ἀντίθεσιν τοῦ βλαχοφώνου ἑλληνισμοῦ ὑπὸ τὴν ὑψηλὴν προστασίαν τῆς Ἐκκλησίας καὶ τοῦ ὀργανωμένου κοινοτικοῦ συστήματος. Περὶ τῶν ἄλλων δύο χωρίων τῆς ἐπισκοπῆς Πέτρας, τῆς Καρύτσης καὶ τῶν Βλαχοκαλυβίων, οὐδεμίαν συγκεκριμένην πληροφορίαν ἀνεύρομεν εἰς τὰς ὑπ' ὄψιν ἡμῶν πηγὰς. Πάντως, μετὰ τὸ 1896, ὅτε καταργεῖται ἡ ἐπισκοπὴ Πέτρας, ἡ πνευματικὴ ἐπιστασία τοῦ μὲν Λιβαδίου καὶ Κοκκινοπλοῦ ἀναλαμβάνεται ὑπὸ τῆς μητροπόλεως Ἐλασσῶνος, τῶν δὲ ἄλλων δύο χωρίων ὑπὸ τῆς ἐπισκοπῆς Κίτρους.

1. Αὐτόθι.

2. Αὐτόθι.

3. Αὐτόθι, σ. 2.

4. Αὐτόθι.

Β'. Η ΣΧΟΛΙΚΗ ΚΙΝΗΣΙΣ ΕΙΣ ΤΗΝ ΕΠΙΣΚΟΠΗΝ ΠΕΤΡΑΣ

Τὰ σχολεῖα εἰς τὴν περιοχὴν Ὀλύμπου κατὰ τὴν ὑπ' ὄψιν ἱστορικὴν καμπὴν τῆς ἐπισκοπῆς Πέτρας διέρχονται μεγάλῃν κρίσιν λόγῳ τῆς καθολικῆς πενίας τῶν κοινοτήτων καὶ τῶν κατοίκων, ἀλλὰ μὲ τὴν δυνατὴν διοικητικὴν καὶ οἰκονομικὴν συμπαράστασιν τῶν ἐνοριῶν καὶ τῶν μονῶν τῆς ἐπισκοπῆς Πέτρας συντηροῦνται κάπως ταῦτα. Ἡ Ἐκκλησία ἰδιαιτέραν καταβάλλει προσπάθειαν διὰ τὴν ἐξέυρεσιν τῶν πενιχρῶν ἔστω μισθῶν τῶν διδασκάλων, καθ' ὅσον μέρος τῆς μοναστηριακῆς περιουσίας, τὸ παγκάρι τῶν ναῶν, ἀλλὰ καὶ ἡ τυχὸν περιουσία αὐτῶν διατίθενται ὑπὲρ τοῦ ἱεροῦ σκοποῦ τῆς παιδείας τοῦ δούλου ἑλληνισμοῦ τῆς περιοχῆς Ὀλύμπου.

Εἶναι λίαν χαρακτηριστικὰ τὰ ὅσα μᾶς λέγει ὁ Πέτρας Θεόκλητος περὶ τῆς δεινῆς θέσεως τῶν πτωχῶν ἀλλ' ἠρώων διδασκάλων τῆς ἐπαρχίας του κατὰ τὴν ἐθνικῶς κρίσιμον ἐκείνην περίοδον τῆς ἱστορίας τοῦ ἑλληνισμοῦ τῆς περιοχῆς Ὀλύμπου: «...Οἱ δὲ πτωχοὶ διδάσκαλοι ἔχουσι πάντοτε νὰ λαμβάνωσι περυσινούς καὶ προπερυσινούς μισθοὺς μὴ δυνάμενοι μήτε νὰ φύγωσι, μήτε νὰ μὴν ἀνανεώσωσι συμφωνίαν καὶ κουρευομένου καὶ ὑποβιβαζομένου τοῦ εὐτελοῦς μισθοῦ των. Ἐν δὲ τοῖς λοιποῖς χωρίοις πληρώνουσιν οἱ χριστιανοὶ εἰς τοὺς διδασκάλους τὸν μικρὸν μισθόν, ὡς φαίνεται ἐν τῷ πίνακι, παρέχουσιν ὅμως κατὰ τὴν συμφωνίαν καὶ 250-350 ὀκάδας σίτου ἢ καλαμποκίου πρὸς διατροφήν τοῦ διδασκάλου. Ἀλλὰ καὶ αὐτὸν τὸν εὐτελεῖ μισθὸν ὃν πληρώνουσι τοῖς διδασκάλοις, ἂν δὲν ἐπαρκῆ τὸ παγκάριον τῆς Ἐκκλησίας, πωλοῦσιν ἐν ἡ δύο ζῶα τῆς ἐκκλησίας καὶ πληρώνουσι τῷ διδασκάλῳ, διότι ἐκάστη σχεδὸν ἐκκλησία ἔχει πάντοτε ὀλίγα μεγάλα ζῶα καὶ μικρά, ἐκ τῶν ὁποίων ἐν μεγίστῃ ἀνάγκῃ ἢ ἐκποιοῦσί τινα, ἢ συνεισφέρουσι τὸν ὀβολόν των ὑπὲρ τῶν σχολείων, ὅταν οἱ πρόκριτοι τῶν χωρίων ἐμφορῶνται ἀγαθῶν διαθέσεων»¹.

Σχολεῖα ὑφίστανται κυρίως εἰς τὰ κεφαλοχώρια, ὅπως εἰς τὸ Λιβιάδιον, τὸν Κοκκινοπλόν, τὸν Ἅγιον Δημήτριον καὶ τὸ Λιτόχωρον, ἐνῶ εἰς τὰ ἄλλα μικρότερα χωρία ἡ σχολικὴ κίνησις ἐμφανίζεται ὑποτυπώδης, ἂν μὴ καὶ ἀνύπαρκτος. Κατὰ τὸν Πέτρας Θεόκλητον, τὰ σχολεῖα Λιτοχώρου εὐρίσκονται κατ' ἐξάίρεσιν εἰς ἀνθηρὰν κατάστασιν, χάρις εἰς τὴν ἐξασφάλισιν ἱκανῶν καὶ μονίμων πόρων². Ὁ ἐπίσκοπος εἰς ἐιδικὴν ἔκθεσίν του πρὸς τὴν

1. ΑΜΘ, Φ. 63, ἀριθμ. ἐγγρ. 4723 «Ἐπιστολὴ Πέτρας Θεοκλήτου πρὸς τὴν μητρόπολιν Θεσσαλονίκης ἀπὸ 29 Νοεμβρίου 1890 ἐκ Λιβαδίου», σ. 2-3.

2. Ἡ δαπάνη λειτουργίας τῶν δύο σχολείων Λιτοχώρου ἀνήρχετο εἰς 16.000 περίπου γρόσια κατ' ἔτος καὶ ἐκαλύπτετο ἀπὸ τὰ ἔσοδα τῶν ναῶν καὶ τὰ κληροδοτήματα. Κυριώτεροι εὐεργεταὶ τῶν σχολείων Λιτοχώρου ἦσαν οἱ Χατζῆ Ζάχος Γουζέλης, Ἄθαν. Μπλιάντης, Ἰωάννης καὶ Ἀναστάσιος Μπιστικός, ἀδελφοὶ Σιτζούκη καὶ ἄλλοι, τὴν ὅλην δὲ ἐκπαιδευτικὴν κίνησιν τοῦ χωρίου ὑπεβοήθει ἢ κατὰ τὸ 1879 ἰδρυθεῖσα εἰς τὸ Λιτόχωρον «Φιλεκπαιδευτικὴ Ἄδελφότης Πρόοδος». Βλ. σχετικῶς Σ τ. Πα π α ο π ο ὕ λ ο υ,

μητρόπολιν Θεσσαλονίκης περὶ τῆς σχολικῆς κινήσεως εἰς τὴν ἐπαρχίαν του κατὰ τὸ 1890 λέγει τὰ ἐξῆς χαρακτηριστικὰ περὶ τοῦ Λιτοχώρου: «Μόνον τὸ ἀκραιφνὲς φιλόμουσον τοῦ Λιτοχώρου ἠδυνήθη νὰ ἐξασφαλίσῃ τὰ σχολεῖα των διὰ μονίμων πόρων· ὄλων δὲ τῶν λοιπῶν κοινοτήτων οἱ περὶ τῶν σχολείων πόροι ἐξαρτῶνται ἐκ τῆς εὐπορίας καὶ καλῆς διαθέσεως τῶν προκρίτων πρὸς τὰ σχολεῖα καὶ ἐκ τῆς εὐνου πρὸς αὐτὰ ἐν μέρει διαθέσεως τῶν πολιτικῶν ἀρχῶν...»¹.

Εἰς τὰ ἄλλα τρία χωρία, τὸ Λιβάδιον, τὸν Κοκκινοπλὸν καὶ τὸν Ἅγιον Δημήτριον, ὑφίστανται αἱ οἰκονομικαὶ προϋποθέσεις ὁμαλῆς λειτουργίας τῶν σχολείων, πλὴν ὅμως ἡ ὄλη προσπάθεια ὑστερεῖ εἴτε ὡς πρὸς τὴν συνεπῆ εἰσπραξίν των ἀναγκαιούντων πόρων, εἴτε ὡς πρὸς τὴν καλὴν διαχείρισιν αὐτῶν, εἴτε καὶ ὡς πρὸς τὸ μόνιμον ἐνδιαφέρον τῶν προκρίτων ὑπὲρ τῶν σχολείων, μὲ ἀποτέλεσμα νὰ παρατηρῆται ἀταξία ὡς πρὸς τὸν διορισμὸν τῶν διδασκάλων καὶ τὴν ἔγκαιρον ἔναρξιν τῶν μαθημάτων. Τὰς ἀδυναμίας ταύτας ἐπισημαίνει ὁ Πέτρας Θεόκλητος παρατηρῶν εἰς τὴν αὐτὴν ἐκθεσίν του τὰ κάτωθι: «Ἐν Λιβαδίῳ, Κοκκινοπλῶ καὶ Ἁγίῳ Δημητρίῳ καὶ αὐτοὶ οἱ σημεϊούμενοι πόροι πολλάκις ἢ δὲν πληρῶνονται ἢ πληρῶνόμενοι δίδονται εἰς ἐκτάκτους καὶ ἐπειγούσας ἀνάγκας τῆς κοινότητος, ἐσθ' ὅτε δὲ καὶ καταβροχθίζονται ὑπὸ τῶν ἰσχυόντων καὶ δυναμένων καὶ τὰ σχολεῖα μένουσιν ἐν περιπετειώδει πάντοτε καταστάσει...»².

Τοιοῦτου εἶδους σχολικαὶ περιπέτεια παρατηροῦνται κυρίως εἰς τὰ σχολεῖα τοῦ Λιβαδίου καθ' ὅλην σχεδὸν τὴν τελευταίαν πενταετίαν τῆς ἱστορίας τῆς ἐπισκοπῆς Πέτρας, ἰδίᾳ κατὰ τὰς ἀρχὰς τοῦ σχολικοῦ ἔτους 1892-1893³ λόγῳ τῆς κακῆς διαχειρίσεως τῶν σχολικῶν πόρων καὶ τῶν συνεχῶν ἐρίδων τῶν προκρίτων μεταξύ των, ὡς καὶ μετὰ τῶν ἐπισκοπικῶν καὶ μοναστηριακῶν ἀρχῶν. Ἐκ τῆς μελέτης τῶν σχετικῶν ἀναφορῶν ἐξ ἀμφοτέρων τῶν ἀντιδίκων πλευρῶν φαίνεται ὅτι ἡ ἔρις εἶχεν ὡς βασικὴν αἰτίαν τὴν «ἐπιβλέψιν των μοναστηρίων καὶ ἐπιθεώρησιν τῆς διαχειρίσεως καὶ ἐκ μέρους των κοινοτήτων», ὅπερ ἀπερρίπτετο ὑπὸ τοῦ ἐπισκόπου Πέτρας ὡς ἀνάμιξις εἰς καθαρῶς ξένας ἀρμοδιότητας⁴.

Ἡ σχολικὴ παρακμὴ τοῦ Λιβαδίου ἐμφανίζεται συνυφασμένη μὲ τὴν προβληματικὴν κατάστασιν αὐτῆς ταύτης τῆς ἐπισκοπῆς Πέτρας, διότι πα-

¹Εκπαιδευτικὴ καὶ κοινωνικὴ δραστηριότητα τοῦ Ἑλληνισμοῦ τῆς Μακεδονίας κατὰ τὸν τελευταῖο αἰῶνα τῆς Τουρκοκρατίας, Θεσσαλονίκη 1970, σ. 92-93.

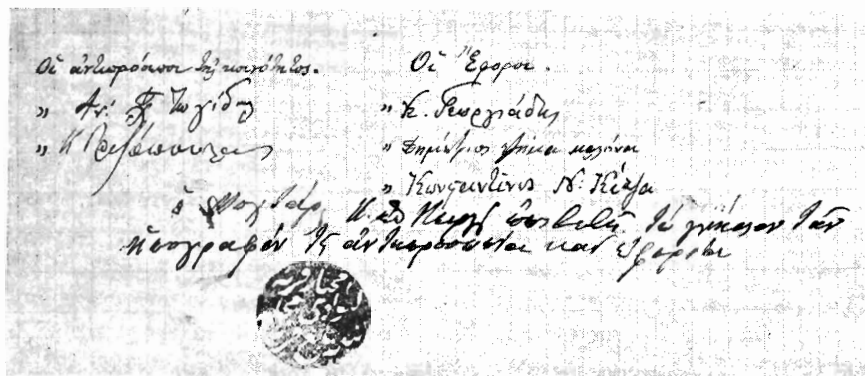
1. ΑΜΘ, Φ 63, ἀριθμ. ἐγγράφου 4723, σ. 1.

2. ΑΜΘ, Φ. 63, ἀριθμ. ἐγγρ. 4723, σ. 1-2.

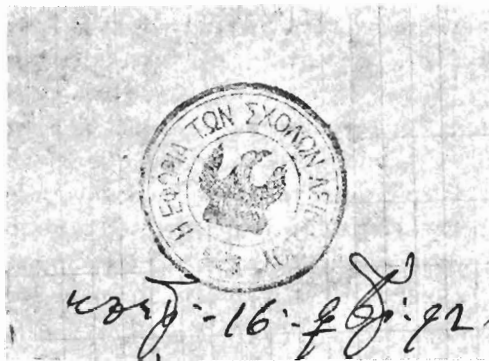
3. Βλ. σχετικῶς ἐκθέσεις, ἀναφορὰς καὶ ἐπιστολάς εἰς ΑΜΘ, Φ. 63, ἀριθμ. ἐγγρ. 4734 «Ἀναφορὰ Δημογερόντων Λιβαδίου πρὸς τὴν μητρόπολιν Θεσσαλονίκης ἀπὸ 3 Νοεμβρίου 1892»· ΑΜΘ, Φ. 63, ἀριθμ. ἐγγρ. 4723, σ. 4735· 4736· 4738.

4. ΑΜΘ, Φ. 63, ἀριθμ. ἐγγρ. 4735, σ. 2 καὶ 4738, σ. 1.

λαιότερον ἢ σχολικὴ κίνησις τοῦ Λιβαδίου ἦτο ἐν μεγάλῃ ἀκμῇ, καθὼς διασώζει τοῦτο ἢ ζῶσα παράδοσις τοῦ Λιβαδίου εἰς τὴν περίοδον αὐτὴν τῆς μεγάλης παρακμῆς· «ἀλγοῦμεν δὲ τὴν καρδίαν», γράφουν οἱ πρόκριτοι Λιβαδίου (εἰκ. 3,4) πρὸς τὴν μητρόπολιν Θεσσαλονίκης κατὰ τὸ 1892 «ἐπὶ τῇ



Εἰκ. 3. Ἐπικύρωσις τοῦ γνησίου τῶν ὑπογραφῶν τῆς ἀντιπροσωπίας καὶ Ἐφορίας τῆς κοινότητος Λιβαδίου τοῦ 1892



Εἰκ. 4. Σφραγὶς τῆς Ἐφορίας τῶν σχολῶν Λιβαδίου τοῦ 1892

ἀσημότητι τῆς ταπεινῆς ἡμῶν κοινότητος, ἥτις ὡς φάρος τηλαυγῆς ἐν καιροῖς χαλεποῖς καὶ σκότει ἀμαθεῖ ἀνά τὴν Πιερίαν ταύτην χώραν καὶ αὐτοῦ τοῦ πολλοῦ Εὐγενίου τοῦ Βουλγάρεως τῆς ἐπισκέψεως ἠξιώθη διὰ τὴν ἐπικρατοῦσαν φήμην τῶν σχολείων μετὰ τὴν Κοζάνην, καὶ ἥτις ἐγκαρτερήσασα ἐν τῇ εὐγενεῖ σταδιοδρομίᾳ τῶν γραμμάτων διὰ πολλῶν τῶν κόπων καὶ οὐ σμικρᾶς τῆς θυσίας ἐσυνέχισε τὴν ἀρχαίαν εὐκλείαν ἧς μάρτυρες οἱ

πολλοὶ ἐπιστήμονες καὶ λόγιοι...»¹. Ἑλληνικὰ σχολεῖα ἐλειτούργουν ἀργότερα καὶ εἰς τὰ χωρία Ἱερός Παντελεήμων, Σκοτίνα, Λεπτοκαρυά, Καρύτσα, Κουντουριώτισσα καὶ Βροντοῦ².

Ὅπως δὴποτε ὁμως, παρὰ τὰς ἀνωτέρω ἀδυναμίας, ἡ σχολικὴ κίνησις εἰς τὴν ἐπισκοπὴν Πέτρας διετηρήθη καὶ συνέβαλεν, ὅσον ἦτο δυνατόν, εἰς τὴν πνευματικὴν καλλιέργειαν τοῦ τόπου καὶ τὴν διατήρησιν τῆς ἐθνικῆς συνειδήσεως τῶν κατοίκων τῆς περιοχῆς ὑπὸ τὴν ἄγρυπνον σκέπην τῆς τοπικῆς Ἐκκλησίας.

Γ'. Η ΚΑΤΑΡΓΗΣΙΣ ΤΗΣ ΕΠΙΣΚΟΠΗΣ ΠΕΤΡΑΣ

Λόγοι ἐκκλησιαστικῆς διοικήσεως ἀφ' ἐνὸς καὶ οἰκονομικῆς ἀνεπαρκειᾶς ἀφ' ἑτέρου ὠδήγησαν τὴν Ἱεράν Σύνοδον τοῦ Οἰκουμενικοῦ Πατριαρχείου εἰς τὴν κατάργησιν τῆς ἐπισκοπῆς Πέτρας διὰ τῆς συγχωνεύσεως αὐτῆς πρὸς τὴν μητρόπολιν Ἐλασσῶνος καὶ τὴν ἐπισκοπὴν Κίτρους. Διὰ τῆς πράξεως ταύτης τὸ Οἰκουμενικὸν Πατριαρχεῖον ἀπέβλεψε κατὰ βάσιν εἰς τὴν ἐξασφάλισιν τῶν καλυτέρων προϋποθέσεων ποιμαντορίας καὶ διακυβερνήσεως τῶν πιστῶν τέκνων τοῦ τῆς περιοχῆς αὐτῆς, «τῆς ἀνυσιμωτέρας δηλονοῦν πνευματικῆς ποιμαντορίας καὶ διακυβερνήσεως τῶν λογικῶν τῆς ποίμνης τοῦ Χριστοῦ προβάτων, τῆς γὰρ ψυχικῆς τούτων σωτηρίας καὶ τῶν κοινῶν καὶ ἰδιωτικῶν αὐτῶν συμφερόντων ἢ Ἁγία Μήτηρ Μεγάλη τοῦ Χριστοῦ Ἐκκλησία φιλοστοργότατα κηδομένη ἀγρύπνως τὴν ἀπὸ τοῦ κέντρου ἐνασκεῖ τελεσφόρον ἐποπτεῖαν ὡς οἶόν τε καλῶς καὶ εὐδοκίμως τὰ τε δημόσια καὶ τὰ ἑαυτῶν διεξαγάγωσιν εἰς δόξαν Θεοῦ»³, καθὼς τονίζεται εἰς τὸν Πατριαρχικὸν Τόμον.

Ἡ κατάργησις τῆς ἐν λόγῳ ἐπισκοπῆς ἐγένετο διὰ Συνοδικοῦ Τόμου ὑπογραφέντος ὑπὸ τῆς Ἱερᾶς Συνόδου τοῦ Οἰκουμενικοῦ Πατριαρχείου τὴν 9 Ἰουνίου τοῦ 1896 καὶ ἀποσταλέντος ἐν ἀντιγράφῳ εἰς τὴν μητρόπολιν Θεσσαλονίκης τὴν 16 Ἰουλίου τοῦ ἰδίου ἔτους δι' εἰδικοῦ διαβιβαστικοῦ Πατριαρχικοῦ Γράμματος⁴.

1. ΑΜΘ, Φ. 63, ἀριθμ. ἐγγρ. 4735, σ. 1. Πρβλ. καὶ Γ. Σακελλαροπούλου, Ἁγαθάγγελος μητροπολίτης τῆς Ἑδέσσης, «Μακεδονικὴ Ζωή», τευχ. 96 (1974), σ. 41-42, ἐνθα κρίσεις τοῦ ἀπὸ Λιβαδίου Ἁγαθαγγέλου περὶ τῆς πνευματικῆς ἀκμῆς Λιβαδίου κατὰ τὸν 18ον αἰῶνα.

2. Στ. Παπαδοπούλου, Ἐκπαιδευτικὴ καὶ κοινωνικὴ δραστηριότητα..., σ. 93.

3. ΑΜΘ, Φ. 31, ἀριθμ. ἐγγρ. 3579, ἐνθα ἐπισυνάπτεται ὁ Συνοδικὸς Τόμος, δημοσιεύμενος ἐν τέλει τοῦ παρόντος.

4. Αὐτόθι. Τὸ Πατριαρχικὸν Γράμμα, ὑπ' ἀριθμ. πρωτ. 3728, ἔχει οὕτω: *Ἱερότατε Μητροπολίτα Θεσσαλονίκης, ὑπέριτε καὶ ἑξαρχε πάσης Θετταλίας, ἐν ἀγίῳ Πνεύματι ἀγαπητῇ ἀδελφῇ καὶ συλλειτουργῇ τῆς ἡμῶν Μετροπόλεως κύριε Ἀθανάσιε χάρις εἴη τῇ αὐτῆς ἱερότητι καὶ εὐεργίᾳ πρὸς Θεοῦ. Μετὰ τῆς ἡμετέρας τῆς δε Πατριαρχικῆς ἐπιστολῆς*

Ἀναλύοντας τὰ αἷτια τῆς καταργήσεως τῆς ἱστορικῆς ταύτης ἐπισκοπῆς, παρατηροῦμεν ὅτι ταῦτα ὑπῆρξαν σοβαρά πρῶτον «ὑπὸ ἐκκλησιαστικῆν διοικητικὴν ἐποψιν». Τὰ γεωγραφικὰ ὅρια τῆς ἐπισκοπῆς Πέτρας ἐξετείνοντο μεταξύ δύο πολιτικῶν ὑποδιοικήσεων, τοῦ καζᾶ Κατερίνης καὶ τοῦ καζᾶ Ἐλασσῶνος (βλ. χάρτην 1) οὕτω δυσχερῶς ἐξυπηρετοῦντο οἱ κάτοικοι τῶν χωρίων τοῦ καζᾶ Κατερίνης, οἱ ὅποιοι διὰ τὰς πολιτικῆς φύσεως ὑποθέσεις ἔπρεπε νὰ μεταβαίνουν εἰς Κατερίνην, διὰ δὲ τὰς ἐκκλησιαστικῆς φύσεως εἰς τὸ Λιβάδιον Ἐλασσῶνος, ὅπου καὶ ἡ ἔδρα τῆς ἐπισκοπῆς Πέτρας¹. Τὸ πρόβλημα τοῦτο καθίστατο δξύτερον κατὰ τοὺς χειμερινοὺς μῆνας, ὁπότε ἀπεκόπτοντο αἱ συγκοινωνίαι εἰς τὰ Πιέρια ὄρη καὶ τὸν Ὀλύμπου, καὶ εἰς τὰς ἀνωμάλους πολιτικὰς καὶ στρατιωτικὰς περιστάσεις, συγνάς ἀπὸ τοῦ 1878 καὶ ἐντεῦθεν εἰς τὴν περιοχὴν Ὀλύμπου, ἡ ὁποία εἶχε καταστῆ παραμεθόριος μετὰ τὴν ἐνσωμάτωσιν (1881) τῆς Θεσσαλίας, πλὴν τοῦ διαμερίσματος Ἐλασσῶνος καὶ τῆς Νοτίου Ἠπείρου, εἰς τὸ ἐλληνικὸν κράτος ἐπὶ τῆ βάσει τῆς συνθήκης τοῦ Βερολίνου (1878).

Ἀλλὰ καὶ ὁ δεύτερος λόγος τῆς οἰκονομικῆς ἀνεπαρκειᾶς τῆς ἐπισκοπῆς Πέτρας καὶ τῆς ὁμόρου πρὸς αὐτὴν ἐπισκοπῆς Κίτρος ἦτο λίαν σοβαρός, διότι οἱ πτωχοὶ χριστιανοὶ δὲν ἠδύναντο νὰ ἀνταποκριθοῦν εἰς τὰς ἐναντι τῶν ἐπισκοπῶν, τῆς ἱεράς μητροπόλεως Θεσσαλονίκης, τοῦ Οἰκουμενικοῦ Πατριαρχείου καὶ τῶν σχολείων οἰκονομικὰς ὑποχρεώσεις των. Οἱ κάτοικοι ἔπρεπε, πλὴν τῶν πολλαπλῶν ἐκκλησιαστικῶν καὶ σχολικῶν ἐπιβαρύνσεων, νὰ ἀντιμετωπίσουν καὶ τοὺς «βασιλικούς» λεγομένους φόρους τοῦ ἐπισήμου κράτους.

Ἴδου πῶς περιγράφει τὴν οἰκονομικὴν ἀθλιότητα τῆς ἐπισκοπῆς τοῦ ὀ Πέτρας Θεόκλητος κατὰ τὰ ἔτη 1892 καὶ 1895, ὀλίγον πρὸ τῆς καταργή-

διαβιβάζομεν τῇ αὐτῆς ἱερότητι ἀντίγραφον, φέρον τὴν Πατριαρχικὴν ἡμῶν ἐπικύρωσιν, τοῦ ἀρτι ἀποφάσει τῆς Ἐκκλησίας ἐκδοθέντος Συνοδικοῦ Τόμου περὶ καταργήσεως τῆς ὑπὸ τὴν ἐξάρτησιν τῆς ἱεράς αὐτῆς Μητροπόλεως διατελούσης Ἐπισκοπῆς Πέτρας, προσαρτήσεως δὲ τῶν μὲν πολιτικῶς τῇ ὑποδιοικήσει Ἐλασσῶνος ὑπαγομένων χωρίων αὐτῆς εἰς τὴν ἱεράν Μητρόπολιν Ἐλασσῶνος, τῶν δὲ τῇ ὑποδιοικήσει Αἰκατερίνης ὑπαγομένων εἰς τὴν ἐπισκοπὴν Κίτρος. Τὸ ἀποστελλόμενον ἀντίγραφον δέον ἵνα κατατεθῇ ἐν τοῖς ἀρχείοις τῆς ἱεράς αὐτῆς Μητροπόλεως, ἡ δὲ αὐτῆς ἱερότης ὀφείλει κοινοποιῆσαι ἕτερον τοῦ Τόμου ἀντίγραφον τῷ προσεχῶς ἐκλεγισομένῳ νέῳ Ἐπισκόπῳ Κίτρος ἵνα ἐπίσης κατατεθῇ ἐν τοῖς ἀρχείοις τῆς ἀγιωτάτης Ἐπισκοπῆς. Ἡ δὲ τοῦ Θεοῦ χάρις καὶ τὸ ἄπειρον ἔλεος εἴη μετ' αὐτῆς. 1896 Ἰουλίῳ 5 ἡ ὀ Κωνσταντινουπόλεως ἐν Χριστῷ τῷ Θεῷ ἀγαπητὸς ἀδελφός. Τὸ Πατριαρχικὸν Γράμμα, καίτοι ἐγράφη μὲ ἡμερομηνίαν 5 Ἰουλίου, ἀπεστάλη μετὰ τοῦ ἀντιγράφου τοῦ Τόμου τὴν 16 Ἰουλίου, ἡμερομηνίαν ἐπικυρώσεως τοῦ ἀντιγράφου.

1. Πλὴν τοῦ Λιβαδίου, ὅπου ὑπῆρχε καὶ ἐπισκοπικὸν μέγαρον, τὸ ὀποῖον ἀπετεφρώθη τὸν Αὐγούστου τοῦ 1888, ἐχρησιμοποιοῦντο ὡς δευτερεύουσαι ἔδραι τῆς ἐπισκοπῆς ἡ ἱερά μονὴ Πέτρας (εἰκ. 5) καὶ τὸ Λιτόχωρον.

σεως τῆς ἐπισκοπῆς ταύτης. «Πλὴν ἀλλὰ μόλις ἐγενόμην Πέτρας καὶ ἤρξατο ἡ ἐπιστρατεία μεταξὺ τῶν δύο ὁμόρων κρατῶν, σύμπαντα δὲ τὰ χωρία τῆς ἐπαρχίας μου ἔγεμον αὐτοκρατορικοῦ στρατοῦ, οἱ δὲ Χριστιανοὶ διετέλουν ὠχροὶ καὶ περιδεεῖς μὴ γινώσκοντες τὸ ἀποβησόμενον, ὅτε καὶ πλεί-



Χάρτης 1. Τὸ νότιον τμήμα τῆς μητροπόλεως Κίτρος συμπίπτει πρὸς τὴν ἐπισκοπὴν Πέτρας. Ἡ ὁδὸς ἀπὸ Κατερίνης μέχρις Ἁγίου Ἀημητοῖου διὰ τῶν στενῶν Πέτρας ὁρίζει τὰ πρὸς βορρᾶν ὅρια τῆς ἐπισκοπῆς

στοὶ ἐξεπατρίσθησαν ἔνεκα φόβου. Μετὰ ἓν ἔτος δὲ σχεδὸν ἀπεσύρθη ὁ στρατός, καὶ μετὰ τὴν ἀποχώρησιν αὐτοῦ λυσσαλέα ἐνέσκηψεν ἡ ληστεία καταστρέψασα πᾶσαν εὐτυχίαν καὶ ἀνθηρότητα τῶν χωρίων, μετ' αὐτὴν δὲ ἐπέθηκαν ἐν τοῖς χωρίοις τὴν κορωνίδα τῶν κακῶν τὰ τῆ ληστεία παρομαρτοῦντα κακά. Πολλοὶ ἀφῆκαν τὴν γενέθλιον πατρίδα τῶν διὰ τὸ ἀφόρητον τῆς καταστάσεως μεταναστεύσαντες εἰς ξένην χώραν, καὶ οἱ περιλειφθέντες, ὡς

ἐκ τῶν τάφων ἐγερθέντες ἡμίνεκροι μόλις ἐκινουῦντο ὡς σκιαὶ δι' ὑπερβολὴν πενίας» (11 Ἰουνίου τοῦ 1892)¹.

Καὶ εἰς ἄλλην ἐπιστολὴν τοῦ τοῦ 1895 εἶναι ἀποκαλυπτικώτερος γράφων τὰ κάτωθι πρὸς τὸν μητροπολίτην Θεσσαλονίκης Ἀθανάσιον (1893-1903). «Παναγιώτατε! καὶ ἄλλοτε ἀνηνέχθην πρὸς τὴν Μητέρα μου Ἐκκλη-



Εἰκ. 5. Εἴσοδος τοῦ καθολικοῦ τῆς μονῆς Πέτρας ἀνακαινισθέντος τὸ πρῶτον τὸ 1151

σίαν ἐκθέτων Αὐτῇ τὴν οἰκτρὰν κατάστασιν τῆς ἐπαρχίας μου, καὶ ἤδη ἀναγκάζομαι νὰ δηλώσω τῇ Ὑμετέρα Παναγιότητι, ὅτι ἐκ τῶν 22 χωρίων τῆς ἐπαρχίας μου, τὰ μὲν 9 χωρία τὰ ὅποια κεῖνται παρὰ τὴν μεθόριον γραμμὴν, ἔνεκα τῶν περιστάσεων πρὸ πολλοῦ κατεστράφησαν. Ἄν δέ τινες τῶν κατοίκων ἔμειναν, οὗτοι εἶναι ἐλεεινοί, καί, ἀδυνατοῦντες νὰ ἀποτίσωσι τοὺς βασιλικοὺς φόρους, ἐκπατρίζονται ὁσημέραι. Τὰ δὲ ἄλλα χωρία κατὰ τὰ τελευταῖα ἔτη εἰς τοιαύτην ἔνδειαν περιέστησαν καὶ ταῦτα ἔνεκα τῆς ἐπισκη-

1. ΑΜΘ, Φ. 63, ἀριθμ. ἐγγρ. 4732, σ. 2.

ψάσης φοβερᾶς δυστυχίας, ὥστε στεροῦνται καὶ αὐτοῦ τοῦ ἐπιουσίου ἄρτου. Ἔς μὴ νομίση δὲ ἡ Ὑμετέρα Παναγιότης ὅτι εἰμι ὑπερβολικὸς λέγων ταῦτα, διότι δύναται νὰ ἐξετάσῃ τὸ τοιοῦτον ἄλλοθεν καὶ πεισθῇ περὶ τούτου. Παρὰ τοιούτων τοίνυν χωρίων αὐτόχρονα νεκρῶν! τί καὶ πῶς δύναμαι νὰ εἰσπράξω, καὶ μάλιστα ὅποταν ὁ ἡμισυς πληθυσμὸς σχεδὸν τῆς ἐπαρχίας μου εἶναι βλαχόφωνος;»¹ (22 Μαΐου 1895).

Ἡ Ἱερὰ Σύνοδος τοῦ Οἰκουμενικοῦ Πατριαρχείου, ἔχουσα ὑπ' ὄψιν τὴν ἀνωτέρω ἐκτεθεῖσαν κατάστασιν, ἀπεφάσισε τὴν κατάργησιν τῆς ἐπισκοπῆς Πέτρας. Τὸ σκεπτικὸν τῆς καταργήσεως τῆς ἐπισκοπῆς, ὅπως ἔχει περιληφθῆ εἰς τὸν Συνοδικὸν Τόμον, ὀμιλεῖ περὶ ἀνυπερβλήτων δυσχερειῶν πρώτον εἰς τὴν ἐξάσκησιν τῆς ἐκκλησιαστικῆς διοικήσεως, αἱ ὁποῖαι ἐπήγαζον ἐκ τοῦ γεγονότος ὅτι τὰ εἰς τὴν δικαιοδοσίαν τῆς ἐπισκοπῆς Πέτρας ὑπαγόμενα χωρία ἀνήκον ἐξ ἐπόψεως πολιτικῆς διοικήσεως εἰς δύο ὑποδιοικήσεις, τῆς Ἐλασσῶνος καὶ τῆς Κατερίνης, μὲ συνέπειαν τὰς πολλαπλᾶς ταλαιπωρίας τῶν κατοίκων εἰς τὴν ἐκπλήρωσιν τῶν ἀναγκαίων θρησκευτικῶν καθηκόντων τῶν καὶ δεύτερον εἰς τὴν ἀνεπάρκειαν τῶν πόρων πρὸς ἀξιοπρεπῆ συντήρησιν τοῦ ἐπισκοπικοῦ θεσμοῦ εἰς τὴν περιοχὴν αὐτὴν τοῦ Οἰκουμενικοῦ θρόνου. Ὅθεν, διοικητικοὶ καὶ οἰκονομικοὶ λόγοι ὤθησαν τὸ Οἰκουμενικὸν Πατριαρχεῖον εἰς τὴν κατάργησιν τῆς ἐπισκοπῆς Πέτρας².

Κατ' ἐφαρμογὴν, λοιπόν, τοῦ Συνοδικοῦ Τόμου, δέκα χωρία, ἦτοι: Ἁγίος Δημήτριος³, Λιβάδιον, Κοκκινοπλός, Σέλος (σημ. Πύθιον), Τούχλιστα, Καραοῦλι, Μιτσιοῦνι, Σκαμινιά (σημ. Συκαμινέα), Πολυάνα καὶ Καρυά, τὰ ὁποῖα ὑπήγοντο πολιτικῶς εἰς τὴν ὑποδιοίκησιν Ἐλασσῶνος, προσηρτήθησαν ἐκκλησιαστικῶς εἰς τὴν μητρόπολιν Ἐλασσῶνος, τὰ δὲ ὑπόλοιπα δέκα πέντε χωρία, ἦτοι: Βροντοῦ, Καρυαί, Μόρνα (σημ. Φωτεινά), Μηλιά, Ζιάζακος (σημ. Λόφος), Κουντουριώτισσα, Σπί (σημ. Στουπί), Βλακοκαλύβια (σημ. Ἁγίος Σπυρίδων), Καρύτσα, Μαλαθρυά (σημ. Δῖον), Λιτόχωρον, Λεπτοκαρυά, Σκοτίνα, Παντελεήμων καὶ Πούρλια⁴, τὰ ὁποῖα ὑπήγοντο πολι-

1. ΑΜΘ, Φ. 63, ἀριθμ. ἐγγρ. 4743 «Ἐπιστολὴ Πέτρας Θεοκλήτου πρὸς τὴν μητρόπολιν Θεσσαλονίκης ἀπὸ 22 Μαΐου 1895 ἐκ Λιτοχώρου», σ. 1-2.

2. Βλ. ὑποσημ. 3 τῆς σελ. 73 τοῦ παρόντος.

3. Τὸ 1955 ὁ Ἁγίος Δημήτριος ἐπανῆλθε διὰ νόμου εἰς τὴν ἐκκλησιαστικὴν δικαιοδοσίαν τῆς μητροπόλεως Κίτρους, προηγηθείσης τῆς πολιτικῆς ὑπαγωγῆς τοῦ χωρίου εἰς τὴν νομαρχίαν Πιερίας.

4. Τὰ χωρία Λιτόχωρον, Λεπτοκαρυά, Σκοτίνα, Παντελεήμων καὶ Πούρλια, ὑπαγόμενα ἐκκλησιαστικῶς εἰς τὴν ἐπισκοπὴν Πλαταμῶνος, προσηρτήθησαν ἐκκλησιαστικῶς εἰς τὴν ἐπισκοπὴν Πέτρας καὶ πολιτικῶς εἰς τὴν ὑποδιοίκησιν Κατερίνης ἀπὸ τοῦ Σεπτεμβρίου 1881 κ.έ., ὅτε ἐγένετο ἡ διαχάραξις τῆς νέας ὁροθετικῆς γραμμῆς μεταξύ Ἑλλάδος καὶ Ὀθωμανικῆς Αὐτοκρατορίας. Ἡ ἐκκλησιαστικὴ προσάρτησις τῶν χωρίων τούτων, ἡ ὁποία εἶχεν ὡς συνέπειαν τὴν αὐτόματον διχοτόμησιν καὶ κατάργησιν τῆς ἐπισκοπῆς Πλαταμῶνος, ἐνεκρίθη ὑπὸ τῆς μητροπόλεως Θεσσαλονίκης, ἀφοῦ προηγουμένως ἐξη-

τικῶς εἰς τὴν ὑποδιοίκησιν Κατερίνης, ὑπήχθησαν ἐκκλησιαστικῶς εἰς τὴν ἐπισκοπὴν Κίτρους.

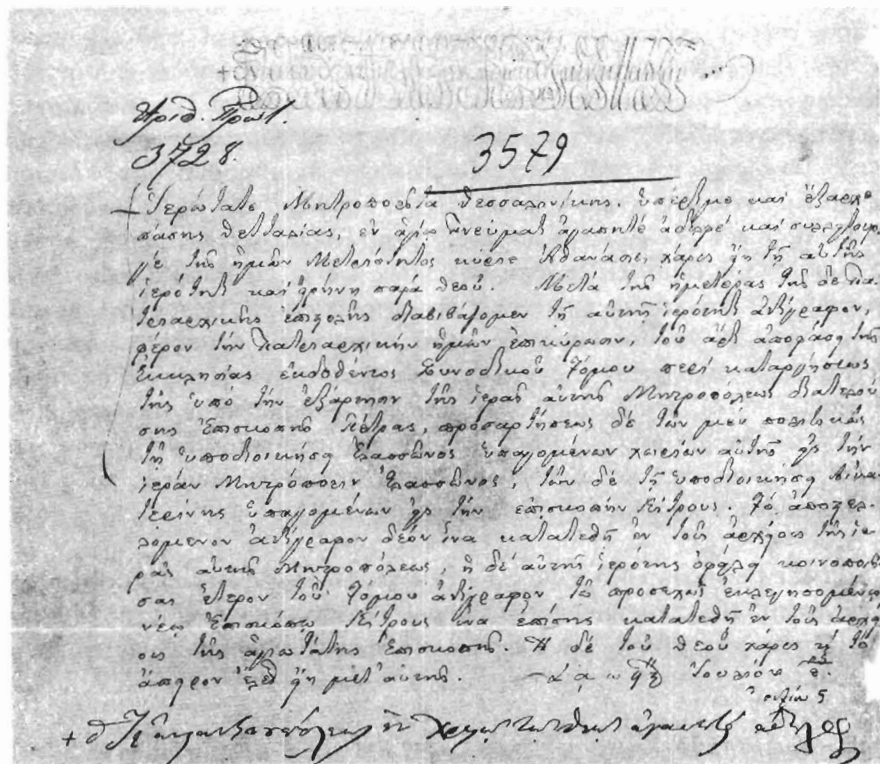
Ἡ ἀνωτέρω ρύθμισις, ὡς εἰκός, ἐγένετο κατόπιν προηγουμένης συνεννοήσεως μεταξὺ τοῦ Οἴκουμενικοῦ Πατριαρχείου καὶ τῆς μητροπόλεως Θεσσαλονίκης, εἰς τὴν δικαιοδοσίαν τῆς ὁποίας ὑπήγετο ἡ ἐπισκοπὴ Πέτρας. Ἡ διαδικασία αὕτη ἦτο ἱεραρχικῶς ἢ κανονικὴ λόγῳ τοῦ ὑφισταμένου μητροπολιτικοῦ συστήματος εἰς τὴν μητρόπολιν Θεσσαλονίκης, τὸ ὅποιον ἐλειτούργει ἐνταῦθα διὰ τῆς Ἐπαρχιακῆς Συνόδου¹. Οὕτω, κατὰ Μάρτιον τοῦ 1896 ἡ Ἱερά Σύνοδος τοῦ Οἴκουμενικοῦ Πατριαρχείου διὰ Γράμματός²

τήθη τοῦτο ὑπὸ τοῦ ἐπισκόπου Πέτρας Ἀθανασίου καὶ τῶν προκρίτων τῶν ἐνδιαφερομένων χωρίων. Τὸ κείμενον τῆς ἱστορικῆς αὐτῆς ἀναφορᾶς, ἀποκειμένης εἰς τὸ ΑΜΘ, Φ. 63, ὑπ' ἀριθμ. 4717, ἔχει ὡς ἑξῆς: *Παναγιώτατε, μετὰ τοὺς ταπεινοὺς προσκνηνημοὺς κατὰ καθῆκον σπεύδω νὰ φέρω εἰς γνώσιν τῆς ὑμετέρας Παναγιότητος, ὅτι ἀπὸ τινων ἡμερῶν μετὰ τὴν διαχώρισιν τῆς νέας ὁροθετικῆς γραμμῆς, καθ' ἣν δέκα περίπου τῶν χωρίων τῆς ἐπαρχίας τοῦ ἁγίου Πλαταμῶνος ἔμειναν ἐντεῦθεν τῆς γραμμῆς ἄνευ ποιμενάρχου, λόγος ἐγένετο πολὺς ἐν τῇ ἐπαρχίᾳ μου καὶ γνώμη ἐσηματίσθη ν' ἀνενεχθῶσιν οἱ προϊστάμενοι τῆς πρωτευούσης τῆς ἐπαρχίας μου πρὸς τὴν ὑμετέραν Παναγιότητα ἐξαιτούμενοι τὴν ἔνωσιν καὶ συγχώνευσιν τῶν εἰρημένων δέκα χωρίων τοῦ ἁγίου Πλαταμῶνος μετὰ τῆς ἐπαρχίας «Πέτρας», τοῦθ' ὅπερ καὶ ἐποίησαν ἀνενεχθέντες καὶ ἐκθέσαντες τὰς ταπεινὰς αὐτῶν αἰτήσεις. Τὴν ἀναφορὰν δὲ ταύτην τῶν προκρίτων Λειβαδίων συνοδεύων καγὼ διὰ τῆς παρουσίας ἐπισυνάπτω καὶ τὴν ταπεινὴν μου γνώμην, ὅτι ἡ εὐμενὴς ἀποδοχὴ τῶν αἰτήσεων τούτων καὶ ἡ πραγματοποιήσις αὐτῶν καὶ δι' ἄλλους μὲν λόγους πολλοὺς εἶναι καλὴ καὶ λυσιτελής, πρὸ πάντων δὲ διὰ τὴν ἐνίσχυσιν τοῦ ἑλληνισμοῦ, ὅστις μειοψηφῶν ἐν τῇ θεοσώστῳ ἐπαρχίᾳ μου, ὡς γνωστόν, μόλις ἀποτελεῖ τὸ τρίτον τοῦ ὅλου πληθυσμοῦ τῶν κατοίκων· εἰ δὲ προστεθῶσι καὶ συγχωνεθῶσι καὶ τὰ καθαρῶς ἑλληνικὰ χωρία τοῦ ἁγίου Πλαταμῶνος ἐξυπηρετοῦνται κάλλιστα τὰ συμφέροντα τοῦ ἑλληνισμοῦ, μείζονος ἐπικοινωνίας γνωμῆς μεταξὺ Ἑλλήνων καὶ βλαχοφωνούντων χριστιανῶν, καὶ οὕτως ἐντελῶς ἀπροσπέλαστος καθίσταται ἡ Ἐπαρχία εἰς τὰς δολιὰς καὶ μοχθηρὰς εἰσηγήσεις τῆς βλαχικῆς προπαγάνδας· ταῦτα κατὰ τὴν ταπεινὴν γνώμην ὑποβάλλων δὲν ἀγνοῶ, ὅτι ἡ ὑμετέρα Παναγιότης μυριοπλασίως συνετώτερον ἐμοῦ βουλευομένη καὶ προνοοῦσα ὑπὲρ τῶν τοῦ ἑλληνισμοῦ συμφερόντων θέλει σπεύσει νὰ ἐφαρμόσῃ τὸ ἐθνοφελέστερον καὶ πρὸς τὸν σκοπὸν τοῦτον προσφορῶτερον μέτρον, τοῦθ' ὅπερ καὶ ἀναμένων μετ' οὐ πολλὰς ἡμέρας νὰ ἴδω ἐν ἐφαρμογῇ δραττομαι τῆς περιστάσεως νὰ διαβιβιάσω Ὑμῖν τὴν διαβεβαίωσιν τῆς νύκτῆς ἀφοσιώσεως καὶ τοῦ ἀπείρου σεβασμοῦ μεθ' οὗ καὶ διατελῶ. 1881 Ὀκτωβρίου 1 ἐν Λειβαδίῳ ἐλάχιστος ἐν ἁγίῳ Πνεύματι τέκνον ὁ Πέτρος Ἀθανάσιος. Τὰ ἐντὸς τοῦ ἑλληνικοῦ ἐδάφους περιληφθέντα χωρία τῆς ἐπισκοπῆς Πλαταμῶνος προσηρτήθησαν ἐκκλησιαστικῶς ἐπὶ τῇ βάσει τῆς Πατριαρχικῆς πράξεως τοῦ Μαΐου 1882 εἰς τὴν μητρόπολιν Λαρίσης, τῆς ὁποίας ὁ ἐπίσκοπος ἔκτοτε φέρει τὸν τίτλον «Λαρίσης καὶ Πλαταμῶνος». Εἰς τὸ ὑπὸ ψήφισιν νέον σχέδιον τοῦ Καταστατικοῦ Χάρτου ὁ μητροπολίτης Λαρίσης ἐπανακτᾷ τὴν ἀρχικὴν ὀνομασίαν του.*

1. Περὶ τῆς Ἐπισκοπικῆς Συνόδου τῆς μητροπόλεως Θεσσαλονίκης πραγματεύομαι εἰδικῶς εἰς ἀνέκδοτον εἰσέτι μελέτην μου ὑπὸ τὸν τίτλον «Ὁ θεσμὸς τῆς Ἐπισκοπικῆς Συνόδου τῆς Ἐκκλησίας Θεσσαλονίκης».

2. ΑΜΘ, Φ. 30, 3541. Τὸ Γράμμα τοῦτο, ὑπ' ἀριθμ. πρωτ. 1362, ἔχει οὕτω: *Ἱερότατε Μητροπολίτα Θεσσαλονίκης, ὑπέριπε καὶ ἔξαρχε πάσης Θετταλίας, ἐν ἁγίῳ Πνεύματι*

της (εἰκ. 6) ἐξήτει ἐπισήμως τὴν γνώμην τῆς μητροπόλεως Θεσσαλονίκης περὶ τοῦ καταργητέου ἢ μὴ τῆς ἐπισκοπῆς Πέτρας καὶ κατόπιν συμφώνου γνώμης αὐτῆς τὸ Πατριαρχεῖον προήλθεν εἰς τὴν ἔκδοσιν τοῦ σχετικοῦ Συνοδικοῦ Τόμου.



Εἰκ. 6. Ἐγγραφὸν τοῦ Οἴκ. Πατριαρχοῦ Ἀνθίμου Ζ' πρὸς τὸν μητροπολίτην Θεσσαλονίκης Ἀλέξανδρον περὶ τοῦ Συνοδικοῦ Τόμου καταργήσεως τῆς ἐπισκοπῆς Πέτρας τοῦ 1896

(ΑΜΘ, Φ. 31, 3579)

ἀγαπητὲ ἀδελφὲ καὶ συλλειτουργὲ τῆς ἡμῶν Μετριότητος κύριε Ἀθανάσιε, χάρις εἴη τῇ αὐτῆς Ἱερότητι καὶ εἰρήνῃ παρὰ Θεοῦ. Διασκεψάμενοι συνοδικῶς περὶ τῆς οἰκονομικῆς καταστάσεως τῶν Ἐπισκοπῶν αὐτῆς Κίτρου καὶ Πέτρας, ὡς καὶ περὶ ἀξιοπρεπεστεράς συντηρήσεως τῆς ἱεράς αὐτῆς Μητροπόλεως, ἐγνωμεν ἵνα πρὸς κρείττονα διαρρυθμίσωμεν αὐτῶν συγγωνευθῶσιν μὲν αἱ παρκειμέναι Ἐπισκοπαὶ Κίτρου καὶ Πέτρας, τῶν χωρίων τῆς Ἐπισκοπῆς Πέτρας τῶν μὲν ὑπαγομένων πολιτικῶς εἰς τὴν ὑποδιοίκησιν Αἰκατερίνης προστιθεμένων τῇ Ἐπισκοπῇ Κίτρου, τῶν δὲ ὑπαγομένων εἰς τὴν ὑποδιοίκησιν Ἐλασσόνης προσαρτωμένων τῇ ἐπαρχίᾳ Ἐλασσόνης, προσαρτηθῆ δ' ἅμα καὶ παρακειμένη τις ἐπι-

Δ'. Ο ΠΑΤΡΙΑΡΧΙΚΟΣ ΚΑΙ ΣΥΝΟΔΙΚΟΣ ΤΟΜΟΣ
ΚΑΤΑΡΓΗΣΕΩΣ ΤΗΣ ΕΠΙΣΚΟΠΗΣ ΠΕΤΡΑΣ

1. Π ε ρ ι γ ρ α φ ῆ Τ ό μ ο υ. Τὸ κείμενον τοῦ Πατριαρχικοῦ καὶ Συνοδικοῦ Τόμου κατεχωρήθη ἐν πρωτοτύπῳ εἰς τὸν «Ἱερὸν Κώδικα τῶν Ὑπομνημάτων» τοῦ ἔτους 1896, μηνὸς Ἰουνίου, ἐπιμελήσεως θ', ἀκριβὲς δὲ ἀντίγραφον τούτου κατεστρώθη τὴν 16 Ἰουλίου 1896 ἐπὶ εἰδικοῦ φύλλου χάρτου, πλάτους 0,46 μ. καὶ μήκους 0,59 μ., ἔχοντος ἐν κορυφῇ τὴν ὑπογραφήν τοῦ Οἰκουμενικοῦ Πατριάρχου Κωνσταντινουπόλεως Ἀνθίμου («Ὁ Πατριάρχης Κωνσταντινουπόλεως Ἀνθιμος ἐπιβεβαιοῖ»), ἐν τῇ βάσει τὴν σφραγίδα τῆς Ἱεραῆς Συνόδου μὲ τὴν παρ' αὐτῇ ἔνδειξιν «Ὁ,τι ἀκριβὲς ἀντίγραφον ἐκ τοῦ Ἱεροῦ Κώδικος τῶν Ὑπομνημάτων. Ἐκ τοῦ Γραφείου τῆς Ἱεραῆς Συνόδου τῇ 16 Ἰουλίου 1896. Ὁ Ἀρχιγραμματεὺς Ἀρχιμ. Κύριλλος» καὶ μεταξὺ αὐτῶν τὸ κείμενον τοῦ Τόμου εἰς 46 γραμμὰς μήκους 0,46 μ. Τὸ ἀκριβὲς τοῦτο ἀντίγραφον (εἰκ. 7) ἀπεστάλη ἀμέσως εἰς τὴν μητρόπολιν τῆς Θεσσαλονίκης καὶ ἐλήφθη τὴν 26 Ἰουλίου ἀρμοδίως· τοῦτο εὔρομεν εἰς πρόσφατον ἔρευναν εἰς τὸ ἱστορικὸν ἀρχεῖον τῆς μητροπόλεως Θεσσαλονίκης εἰς τὸν ὑπ' ἀριθ. 31 φάκελλον καὶ μὲ ἀῦξ. ἀριθ. 3581 μετὰ τοῦ διαβιβαστικοῦ Πατριαρχικοῦ Γράμματος ἀπὸ 5 Ἰουλίου 1896. Ἄλλοτερον πανομοιότυπον ἀντίγραφον τοῦ αὐτοῦ Πατριαρχικοῦ καὶ Συνοδικοῦ Τόμου ἀπεστάλη ὡσαύτως πρὸς τὴν ἐνδιαφερομένην μητρόπολιν Ἐλασσῶνος.

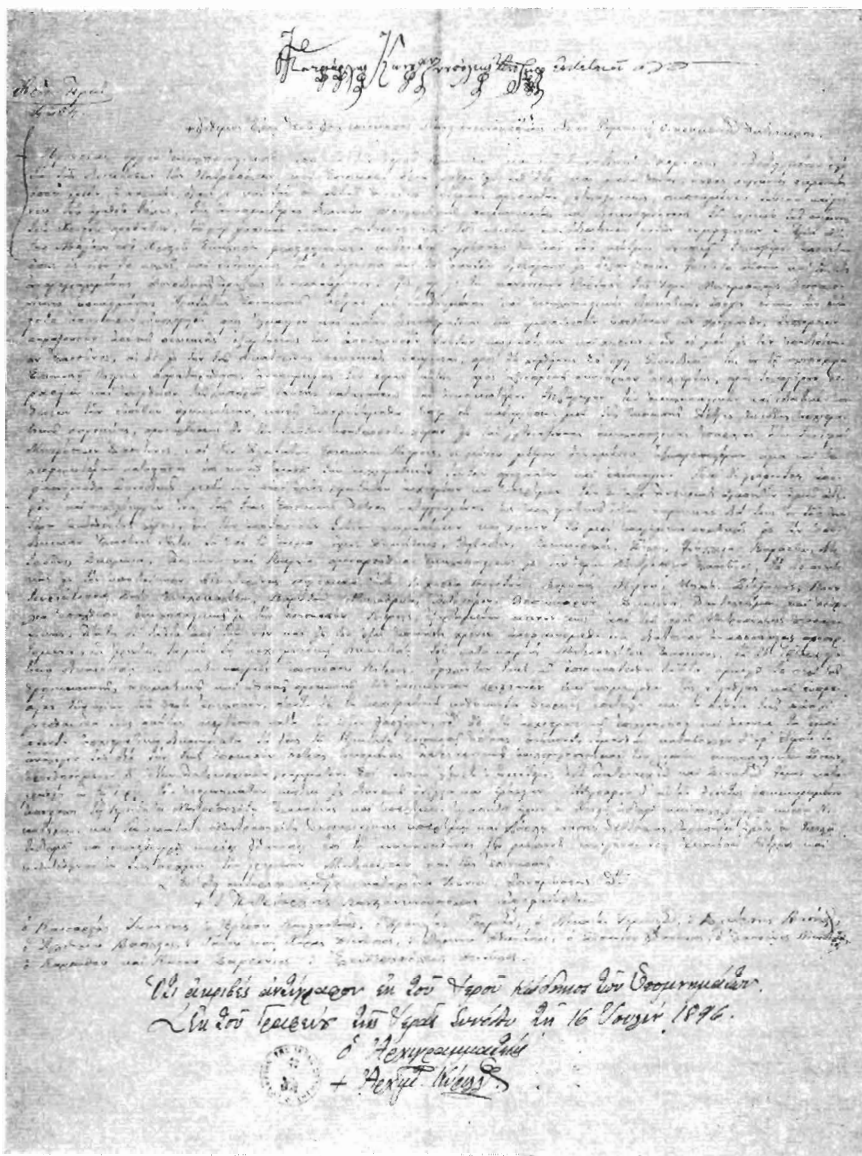
2. Κ ε ί μ ε ν ο ν Τ ό μ ο υ. Ἐν συνεχείᾳ δίδομεν εἰς δημοσιότητα τὸ κείμενον τοῦ Πατριαρχικοῦ καὶ Συνοδικοῦ Τόμου καταργήσεως τῆς ἐπισκοπῆς Πέτρας ἐπὶ τῇ βάσει τοῦ ἀνωτέρω περιγραφέντος ἀκριβοῦς ἀντιγράφου τούτου.

Ἀριθ. Πρωτ. 1254

† Ἀνθιμος Ἐλέω Θεοῦ Ἀρχιεπίσκοπος Κωνσταντινουπόλεως Νέας Ρώμης
καὶ Οἰκουμενικὸς Πατριάρχης.

Προνοίας ἔργον ἐκκλησιαστικῶς ἀπὸ τε τῶν ἱερῶν κανόνων καὶ τῶν Συνοδικῶν ἀποφάσεων ἐνδεδειγμένον ἐστὶ τὰ τῆς διοικήσεως τῶν Μητροπόλεων καὶ Ἐπισκοπῶν ὅρια ρυθμίζειν ἕσθ' ὅτε καὶ μετατιθέναι, ἢ νέας πηγνῶναι παροικίας ὅπου χρεῶν, ἢ παλαιὰς διαλύειν καὶ τὰς ἐν αὐταῖς ἐνορίας ἐτέραις προσ-

σκοπῇ τῇ Μητροπόλει Θεσσαλονίκης πρὸς ἀξιοπρεπεστέραν συντήρησιν τοῦ καιρῶν Μητροπόλεως αὐτῆς. Ὅθεν, πληροφοροῦντες τὴν αὐτῆς Ἱερότητα περὶ τῆς συνοδικῆς ταύτης διασκέψεως, ἐντελλόμεθα συνοδικῶς ἵνα καὶ αὐτὴ ἐξενέγκῃ ἐν τάχει καὶ διατηπώσῃ τὴν ἀτομικὴν αὐτῆς γνώμην ἐπὶ τοῦ προκειμένου, διὰ τὰ περαιτέρω. 1896 Μαυτίου 4 † Ὁ Κωνσταντινουπόλεως ἐν Χριστῷ τῷ Θεῷ ἀγαπητὸς ἀδελφός.



Εἰκ. 7. Ἀκριβὲς ἀντίγραφον τοῦ Πατριαρχικοῦ καὶ Συνοδικοῦ
Τόμου καταργήσεως τῆς ἐπισκοπῆς Πέτρας τοῦ 1896

(ΑΜΘ, Φ. 31, 3581)

αοτᾶν γειτνιαζούσαις, σκοπομένου τούτου καὶ μόνου τοῦ ἀγαθοῦ τέλους, τῆς ἀνυσιμωτέρας δηλονοῦν πνευματικῆς ποιμαντορίας καὶ διακυβερνήσεως τῶν λογικῶν τῆς ποιμνῆς τοῦ Χριστοῦ προβάτων, τῆς γὰρ ψυχικῆς τούτων σωτηρίας καὶ τῶν κοινῶν καὶ ιδιωτικῶν αὐτῶν συμφερόντων ἢ Ἁγία Μήτηρ Μεγάλη τοῦ Χριστοῦ Ἐκκλησία φιλοστοργότατα κηδομένη ἀγρύπνως τὴν ἀπὸ τοῦ κέντρου ἐνασκει τελεσφόρον ἐποπτεῖαν ὅπως ὡς οἷόν τε καλῶς καὶ εὐδοκίμως τὰ τε δημόσια καὶ τὰ ἐαυτῶν διεξάγωσιν εἰς δόξαν Θεοῦ. Τοιοῦτο δῆπου καὶ τῆς ὧδε ἀναγεγραμμένης Συνοδικῆς Πράξεως τὸ σκοπούμενον.

Τῆς γὰρ εἰς τὴν κανονικὴν ἐξάρτησιν τῆς Ἱερᾶς Μητροπόλεως Θεσσαλονίκης ὑποκειμένης Ἁγιωτάτης Ἐπισκοπῆς Πέτρας μὴ εὐδοουμένης ὑπὸ ἐκκλησιαστικὴν διοικητικὴν ἔποψιν ἔνεκα τῶν ἐκάστοτε ἀπαντωσῶν δυσχερειῶν πρὸς ἔγκαιρον καὶ αἰσίαν διεκπεραίωσιν τῶν ἐμπιπτουσῶν ὑποθέσεων τῶν χριστιανῶν, δυσχερειῶν πηγαζουσῶν ἀπὸ τῆς πολιτικῆς ἐξαρτήσεως τῶν ἀποτελουσῶν ταύτην κωμοπόλεων καὶ χωριῶν, ὧν αἱ μὲν εἰς τὴν ὑποδιοίκησιν Ἐλασσῶνος, αἱ δὲ εἰς τὴν τῆς Αἰκατερίνης πολιτικῶς ὑπάγονται, πρὸς δὲ ληφθείσης ὑπ' ὄψει Συνοδικῶς τῆς ἐν τῇ πλησιοχώρῳ Ἐπισκοπῇ Κίτρος παρατηρηθείσης ἀνεπαρκείας τῶν πόρων αὐτῆς πρὸς ἀξιοπρεπῆ συντήρησιν ἀρχιερέως, πρὸς τελεσφόρον θεραπείαν καὶ ἀνόρθωσιν τῆς λυπηρᾶς ταύτης καταστάσεως καὶ ἀνυσιμωτέραν διεξαγωγὴν τῶν ἐκκλησιαστικῶν καὶ ιδιωτικῶν ὑποθέσεων τῶν εὐσεβῶν ἐγκατοίκων, κοινῇ ἀπεφηνάμεθα ὑπὲρ τῆς καταργήσεως μὲν τῆς Ἐπισκοπῆς Πέτρας, ὡς ἰδίας ἀρχιερατικῆς παροικίας, προσαρτήσεως δὲ τῶν ταύτην ἀποτελουσῶν χωρῶν εἰς τὰς γειτνιαζούσας ἐκκλησιαστικὰς ἐπαρχίας, ἧτοι τὴν ἱερὰν Μητρόπολιν Ἐλασσῶνος καὶ τὴν Ἁγιωτάτην Ἐπισκοπὴν Κίτρος, ὡς μόνου μέτρου δυναμένου ἀξιοπρεπεστέραν ἅμα καὶ τελεσφορωτέραν καταστήσαι ἐπὶ κοινῷ ἀγαθῷ τὴν ἀρχιερατικὴν τούτων προστασίαν καὶ ἐπίσκεψιν.

Καὶ δὴ γράφοντες ἀποφαινόμεθα Συνοδικῶς μετὰ τῶν περὶ ἡμᾶς ἱερωτάτων ἀρχιερέων καὶ ὑπερτίμων τῶν ἐν ἀγίῳ Πνεύματι ἀγαπητῶν ἡμῶν ἀδελφῶν καὶ συλλειτουργῶν, ἵνα, τῆς τέως Ἐπισκοπῆς Πέτρας καταργουμένης ὡς ἀρχιερατικῆς ἰδίας παροικίας διὰ τοὺς ἐν τοῖς ἀνωτέρω ἐκτεθέντας λόγους, ἐκ τῶν ἀποτελουσῶν ταύτην κωμοπόλεων καὶ χωριῶν τὰ μὲν ὑπαγόμενα πολιτικῶς εἰς τὴν ὑποδιοίκησιν Ἐλασσῶνος, ἧτοι τὰ ὑπὸ τὸ ὄνομα Ἅγιος Δημήτριος, Λειβάδιον, Κοκκινοπλός, Σέλος, Τούχλιστα, Καραοῦλι, Μιτσιοῦνι, Σκαμιά, Πολνάνα καὶ Καρνά, προσαρτηθῶσιν ἐκκλησιαστικῶς εἰς τὴν ἱερὰν Μητρόπολιν Ἐλασσῶνος, τὰ δὲ πολιτικῶς εἰς τὴν ὑποδιοίκησιν Αἰκατερίνης ὑπαγόμενα, ἧτοι τὰ χωρία Βροντοῦ, Καρναί, Μόρνα, Μηλιά, Ζιάζακος, Κοκκινωτόριτσα, Σπί, Βλαχοκαλύβια, Καρύτσα, Μαλαθρονά, Λιτόχωρον, Λεπτοκαρνά, Σκοτίνα, Παντελεήμων καὶ Πούρλια ὑπαχθῶσιν ἐκκλησιαστικῶς εἰς τὴν Ἐπισκοπὴν Κίτρος, ἐξαρωμένην κανονικῶς ἀπὸ τῆς Ἱερᾶς Μητροπόλεως Θεσσαλονίκης. Πάντα δὲ ταῦτα ἀπὸ τοῦ νῦν καὶ εἰς τὸν ἐξῆς ἅπαντα χρόνον

ἀποφαινόμεθα ἵνα διατελώσιν ἀναποσπάστως προσηρημένα, ὡς εἴρηται, τὰ μὲν τῇ ἀρχιερατικῇ δικαιοδοσίᾳ τοῦ κατὰ καιροῦς Μητροπολίτου Ἐλασσῶνος, τὰ δὲ τῇ ἀρχιερατικῇ δικαιοδοσίᾳ τοῦ κατὰ καιροῦς ἐπισκόπου Κίτρους, ὀφειλόντων τακτικῶς ἐπισκέπτεσθαι ταῦτα, προνοεῖν τε περὶ τῆς θρησκευτικῆς, πνευματικῆς καὶ ἠθικῆς προκοπῆς τῶν ἐνοικούντων χριστιανῶν καὶ ἐπιμελεῖσθαι τῆς εὐσταθείας καὶ εὐπρεπείας τῶν ἁγίων τοῦ Θεοῦ Ἐκκλησιῶν, πάντα δὲ τὰ ἀρχιερατικὰ καθήκοντα θεοφιλῶς ἐπιτελεῖν καὶ τὰ πάντα τοῖς πᾶσι γίνεσθαι ἵνα τοὺς πάντας κερδήσωσι κατὰ τὸν θεῖον Ἀπόστολον, πρὸς δὲ τῇ ἀρχιερατικῇ ἐπιχορηγήσει καὶ ἅπαντα τὰ ἐμπίπτοντα ἀρχιερατικὰ δικαιώματα τὰ τέως τῇ Ἁγιωτάτῃ Ἐπισκοπῇ Πέτρας ἀνήκοντα νέμεσθαι, καταβάλλειν δ' ἀφ' ἑτέρου τοῦ ἀνάλογον τῆς διὰ τὴν τέως Ἐπισκοπὴν Πέτρας ὠρισμένης Πατριαρχικῆς ἐπιχορηγήσεως καὶ τῶν λοιπῶν ἐκκλησιαστικῶν δόσεων, ὀρισθησόμενον δι' ἰδίων Πατριαρχικῶν γραμμάτων.

Ἐπὶ τούτοις ἐγένετο ὁ ἡμέτερος ὁδε Πατριαρχικὸς καὶ Συνοδικὸς Τόμος καταστρωθεὶς ἐν τῷ ἱερῷ τῶν ὑπομνημάτων κώδικι εἰς διηλεκτὴν ἔνδειξιν καὶ ἀσφάλειαν. Ἀντίγραφον δ' αὐτοῦ δεόντως ἐπικεκυρωμένον ἀπεστάλη τῷ Ἱερωτάτῳ Μητροπολίτῃ Ἐλασσῶνος καὶ ὑπερτίμῳ, ἀγαπητῷ ἡμῖν ἐν Χριστῷ ἀδελφῷ καὶ συλλειτουργῷ κυρίῳ Νικοδήμῳ, καὶ τῷ ἱερωτάτῳ Μητροπολίτῃ Θεσσαλονίκης, ὑπερτίμῳ καὶ ἐξάρχῳ πάσης Θετταλίας, ἀγαπητῷ ἡμῖν ἐν Χριστῷ ἀδελφῷ καὶ συλλειτουργῷ κυρίῳ Ἀθανάσιῳ ἐπὶ τῷ ἀνακοινωθῆναι τῷ μέλλοντι ἐκλεγῆναι νέῳ Ἐπισκόπῳ Κίτρους καὶ κατατεθῆναι ἐν τοῖς ἀρχείοις τῶν εἰρημένων Μητροπόλεων καὶ τῆς Ἐπισκοπῆς.

Ἐν ἔτει σωτηρίῳ αὐχστ, κατὰ μῆνα Ἰούνιον, ἐπινεμήσεως θ'.

† Ὁ Πατριάρχης Κωνσταντινουπόλεως ἀποφαίνεται. ὁ Καισαρείας Ἰωάννης, ὁ Ἐφέσου Κωνσταντῖνος, ὁ Ἡρακλείας Γερμανός, ὁ Νικαίας Ἱερώνυμος, ὁ Σμύρνης Βασίλειος, ὁ Ἀγκιάλον Βασίλειος, ὁ Γάνου καὶ Χώρας Διονύσιος, ὁ Λήμνου Ἀθανάσιος, ὁ Σισανίου Ἀθανάσιος, ὁ Ἐλασσῶνος Νικόδημος, ὁ Καρπάθου καὶ Κάσου Σωφρόνιος, ὁ Ἐλευθερουπόλεως Διονύσιος.

RÉSUMÉ

Athanasios Angelopoulos, L'épiscopat de Petra et les problèmes nationaux, pédagogiques et sociaux de l'hellénisme de la région de l'Olympe (1890-1896).

L'étude présente, basée sur des rapports, des exposés et des lettres de Théoclyte, dernier évêque de Petra (1885-1896), ainsi que des habitants de la région d'Olympe, se réfère à l'histoire de l'épiscopat de Petra au cours des dernières années de son existence (1890-1896). Ces documents, existant actuellement dans les archives d'histoire de la métropole de Thessalonique, concernent les problèmes nationaux, pédagogiques et sociaux que l'épiscopat affrontait au cours de l'époque en question, problèmes qui, dans cette étude, sont regroupés en trois parties. Ces nouveaux documents, illustrant le problème le plus important que l'hellénisme de la région d'Olympe ait affronté, à savoir de la propagande roumaine prouvent que cette propagande a totalement échoué dans son but tant dans la région de Livadion que dans celle de Kokkinoplos sur Olympe, échec dû probablement à la résistance vigoureuse des grecs de langue valaque soutenus par l'église orthodoxe et les communautés grecques.

Livadion, Kokkinoplos, Aghios Dimitrios et Litochoron en particulier connaissaient encore une époque de floraison au point de vue de l'enseignement, alors que les écoles des autres régions de l'Olympe étaient tombées dans la décadence, la pauvreté de leur communauté en étant certainement la cause.

Le mouvement culturel de l'épiscopat de Petra contribua énormément, malgré les difficiles problèmes posés, à ce que les habitants de la région aient eu une formation pédagogique et qu'ils aient conservé la conscience nationale.

Finalement le patriarcat oecuménique sera obligé de supprimer en juillet 1896, pour des raisons financières et administratives, l'épiscopat de Petra qui fera désormais partie de la métropole de Ellasson et de l'épiscopat de Kitros. L'acte de dépendance figure dans l'édition de Synodikos Tomos, dont la copie existant dans les archives d'histoire de la métropole de Thessalonique, figure dans la présente étude.