

ΠΑΡΑΤΗΡΗΣΕΙΣ ΤΙΝΕΣ ΕΠΙ ΤΗΣ ΧΡΟΝΟΛΟΓΙΑΣ  
ΤΩΝ ΤΕΙΧΩΝ ΤΗΣ ΘΕΣΣΑΛΟΝΙΚΗΣ

Πρό τινος έδημοσιεύθη υπό του Μ. Vickers πραγματεία<sup>1</sup>, εις την οποίαν γίνεται προσπάθεια έπαναχρονολογήσεως τών τειχών της Θεσσαλονίκης εις χρόνους νεωτέρους αυτών που μέχρι σήμερα αποδεχόμεθα.

Ό συγγραφεύς υποστηρίζει, ότι ό Όρμισδας, περι του οποίου γίνεται μνεία εις την έπιγραφην την εύρισκομένην επί του όμωνύμου πύργου τών τειχών, δέν πρέπει να ταυτισθῆ με τον Όρμισδαν, ό όποιος περι το 380 μ.Χ. εύρίσκετο εις Θεσσαλονίκην ως αρχηγός αιγυπτιακού άποσπάσματος<sup>2</sup>, αλλά με άλλον Όρμισδαν, ό όποιος διετέλεσε praefectus praetorio orientis το 448-450 μ.Χ.<sup>3</sup>. Κατά συνέπειαν, έπιφέρει ό Vickers, ή χρονολογία της χριστιανικής όχυρώσεως της Θεσσαλονίκης πρέπει να μετατεθῆ από το 380 εις το 450 μ.Χ.

Δύο είναι τά σπουδαιότερα έπιχειρήματα του συγγραφέως: α) ότι τά διάφορα έπιμήκη ως επί το πλείστον τμήματα εκ μαρμάρου, τά όποια έχρησιμοποιήθησαν εις την βάση του δυτικού τείχους, κυρίως του πεδινου, είναι έδρανα του Ίπποδρόμου<sup>4</sup> και δέν είναι δυνατόν να έχρησιμοποιήθησαν δια τον σκοπον αυτον προ του 392 μ.Χ. (ετους της σφαγής χιλιάδων Θεσσαλονικέων εντός του Ίπποδρόμου υπό του Μ. Θεοδοσιου<sup>5</sup>) και β) ότι πλίνθοι φέρουσαι επ' αυτών ανάγλυφα γράμματα του ελληνικού αλφαβήτου και λέξεις συντετμημένας εύρεθεισαι εις τά τείχη διεπιστώθησαν έπίσης εις το όπαϊον<sup>6</sup> και την άψίδα<sup>7</sup> του Αγ. Γεωργίου. Αί αυται πλίνθοι εύρέθησαν έπίσης εις

1. M. Vickers, The Date of the Walls of Thessalonica, «Annual of the Archaeological Museums of Istanbul», τ. 15-16 (1969), σ. 313-318.

2. Ζώσιμος 4, κεφ. 30, σ. 207-208.

3. Πολύ όλίγα γνωρίζομεν περι αυτου. Τον συναντῶμεν εις μίαν όμάδα νόμων, τών όποιων ό παλαιότερος είναι CJ. I, 1, 3, της 16ης Φεβρουαρίου 448 και ό νεώτερος CJ.VI, 52 της 3ης Απριλίου 450. Πρβλ. RE, VIII, 2410.

4. AE, 1911, σελ. 172.

5. O. Tafra li, Thessalonique des origines au XIVe siècle, Paris 1919, σ. 78 κ.έ., όπου και αί σχετικαι πηγαί. Βλ. προχείρως και Ά. Βακαλοπουλου, Ίστορία της Θεσσαλονίκης, Θεσσαλονίκη 1947, σ. 27 κ.έ. και την άγγλικήν μετάφρασιν, Thessaloniki 1963, σ. 24-25.

6. E. D y g g v e, La région palatiale de Thessalonique, εις τά Acta Congressus Madvigiani (1954) I, Copenhagen 1958, σ. 353-365, και H. T o r p, Mosaikene I St. Georg-Rotunden I Thessaloniki, Oslo 1963, σ. 12.

7. BCH, τ. 44 (1920), σ. 31-32.

τὴν Ἀχειροποίητον<sup>1</sup>, τὸν Ἁγ. Δημήτριον<sup>2</sup>, ἀλλὰ καὶ εἰς τὸν περίβολον τῆς Ἁγ. Σοφίας<sup>3</sup>. Ἄρα ὅλα τὰ ἀνωτέρω μνημεῖα, ἐξαιρουμένης βεβαίως τῆς Ἁγ. Σοφίας, πρέπει νὰ ἀνήκουν εἰς τὴν αὐτὴν περίπου ἐποχὴν<sup>4</sup>. Ἐπομένως, κατὰ τὸν ἀνωτέρω ἐρευνητὴν, πρέπει νὰ χρονολογήσωμεν ἐκ νέου τὴν δευτέραν οἰκοδομικὴν περίοδον τῆς Rotonda, ὅτε τὸ μνημεῖον μετετράπη εἰς χριστιανικὸν ναὸν καὶ νὰ τὴν τοποθετήσωμεν οὔτε ὀλίγον οὔτε πολὺ εἰς τὰ μέσα τοῦ 5ου μ.Χ. αἰῶνος. Κατ' ἀνάγκην τότε καὶ τὰ ψηφιδωτὰ τοῦ ἐν λόγῳ μνημείου πρέπει νὰ ἀνήκουν εἰς τὴν αὐτὴν ἢ τὴν ἀμέσως ἐπομένην περίοδον<sup>5</sup>.

Ἡ γνώμη τοῦ Π. Παπαγεωργίου<sup>6</sup>, ὅτι δηλαδὴ τὰ ἐπιμήκη μάρμαρα πρέπει νὰ προέρχωνται ἀπὸ τὸν Ἰππόδρομον, ἀποδεικνύεται ὀρθὴ κατόπιν μάλιστα τῆς ἀνασκαφῆς καὶ τῆς ἀποκαλύψεως τοῦ Θεάτρου-Ῥαδείου<sup>7</sup>. Ἀπὸ τοῦτο δὲν εἶναι δυνατὸν νὰ προέρχωνται οἱ λίθοι, οἵτινες οὔτε εἰς τὸ λεγόμενον Στάδιον τῆς Θεσσαλονίκης ἀνήκουν, οὐχὶ διότι τοῦτο ἦτο «ξύλινον καὶ προσωρινόν»<sup>8</sup>, ἀλλὰ διότι ταυτίζεται σήμερον μὲ τὸ Ῥαδεῖον-Θέατρον τῆς πόλεως<sup>9</sup>.

1. O. Tafra li, *Topographie de Thessalonique*, Paris 1913, σ. 151-153.

2. Γ. καὶ Μ. Σωτηρίου, Ἡ Βασιλικὴ τοῦ Ἁγ. Δημητρίου Θεσσαλονίκης, Ἀθήναι 1952, σ. 235, πίν. 94β (Λεύκωμα).

3. Τὸ τελευταῖον μνημεῖον δὲν ἀναφέρεται ὑπὸ τοῦ M. Vickers. Μολονότι ἐκ τούτου ἐλλεῖπει τὸ γράμμα Α καὶ ἡ πλίνθος τῆς Ἁγ. Σοφίας ὑπάγεται εἰς τὴν αὐτὴν ομάδα. Πρβλ. καὶ O. Tafra li, *Topographie*, σ. 154.

4. Ἡ βασιλικὴ τῆς Ἀχειροποιήτου χρονολογεῖται συνήθως εἰς τὸ 470 μ.Χ. Βλ. R. Krauthemer, *Early Christian and Byzantine Architecture* (1965), σ. 74. Ἡ βασιλικὴ τοῦ Ἁγ. Δημητρίου εἰς τὸ μέσον ἢ τὸ β' ἡμισυ τοῦ 5ου αἰ. Βλ. Γ. καὶ Μ. Σωτηρίου, ἔ.ἀ., σ. 247.

5. M. Vickers, *The Date of the mosaics of the Rotonda at Thessaloniki*, BSR, τ. 38 (1970), σ. 183-187. Εὐχαριστῶ θερμῶς τὸν κ. M. Vickers διὰ τὴν ἀποστολὴν τοῦ ἀνατύπου. Εἰς μελέτην μου δημοσιευθεσομένην προσεχῶς ἀσχολοῦμαι ἐκτενῶς μὲ τὴν χρονολογίαν τῶν μωσαϊκῶν τῆς Rotonda.

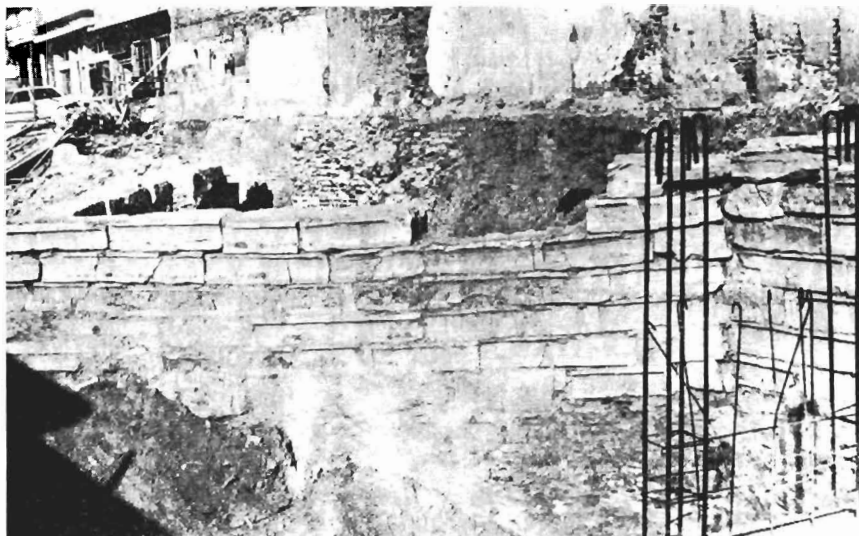
6. Βλ. σ. 311, ὑποσημ. 4 τῆς παρουσίης ἐργασίας.

7. Βλ. Ἀρχ. Δελτ., τ. 18 (1963), Μέρος Β<sub>2</sub>, Χρονικά, σ. 196-199, καὶ Ἀρχ. Δελτ. τ. 19 (1964), Μέρος Β<sub>2</sub>, Χρονικά, σ. 329-331. Περίεργον εἶναι ὅτι ὁ M. Vickers ἄγνοεῖ τὴν εὑρεσιν τοῦ Θεάτρου-Ῥαδείου. Βλ. καὶ ὑποσημείωσιν 7 τῆς ἐργασίας τοῦ M. Vickers, ἔ.ἀ. σ. 314.

8. M. Vickers, ἔ.ἀ., σ. 314. Ἡ παρανόησις περὶ τῆς ξυλίνης κατασκευῆς τοῦ Σταδίου προέρχεται ἀπὸ τὸ χωρίον: «Καὶ ὁ μὲν (Μαξιμιανός) ἔτυχεν ἐπὶ τὸ τῆς πόλεως θέατρον τὸ καλούμενον στάδιον ἀνιέναι θέας ἔνεκεν τῶν μονομαχεῖν μελλόντων καὶ τὰ λοιπὰ τοῦ πεντάθλου θεάματα ἐπιτελούντων· ἐκεῖ γὰρ αὐτῷ παρασκευάστω διά τινωνσανίδων περιπεφραγμένος κύκλω ἐν ὕψει κρεμάμενος, ὁ δέχεσθαι μέλλων τοὺς ἐν αὐτῷ εἰσιόντας καὶ θεατρικῶς ἀντικρυς ἀλλήλων μονομαχήσοντας». (Migne CXVI, Col. 1176). Βλ. καὶ Α. Ευγγουπόλου, Συμβολαὶ εἰς τὴν τοπογραφίαν τῆς Βυζαντινῆς Θεσσαλονίκης, Θεσσαλονίκη 1949, σ. 24 κ.έ., ὅπου ἀναλύονται πλήρως τὰ σχετικὰ μὲ τὸ κείμενον μορφολογικὰ προβλήματα.

9. Σ. Πελεκανίδου, Τὸ «Θέατρον τὸ καλούμενον Στάδιον», τῆς Θεσσαλονίκης,

Ἐφ' ὅσον λοιπὸν τὰ ἔδρανα αὐτὰ προέρχονται ἀπὸ τὸν Ἴπποδρόμον τῆς Θεσσαλονίκης, δὲν εἶναι δυνατόν, ὅπως ὀρθῶς παρατηρεῖ ὁ M. Vickers, νὰ ἐχρησιμοποιήθησαν εἰς τὸ τεῖχος πρὸ τοῦ 392 μ.Χ. Δὲν εἶναι ὁμως δυνατόν ἐκ τοῦ γεγονότος τούτου νὰ συμπεράνωμεν ὅτι ὀλόκληρον τὸ τεῖχος τῆς πόλεως εἶχε γίνεῖ εἰς μίαν καὶ τὴν αὐτὴν ἐποχὴν<sup>1</sup> καὶ μάλιστα μετὰ τὸ 392 μ.Χ. Ὑπὲρ τῆς ἀπόψεως αὐτῆς συνηγορεῖ οὐχὶ μόνον ἡ λογικὴ ἀναγκαιότης, ἀλλὰ καὶ αἱ διαφόρων ἐποχῶν ἐπιγραφαί, αἱ ὁποῖαι ὑπῆρχον καὶ ὑπάρχουν ἐπὶ τῶν τειχῶν, ἀκόμη δὲ καὶ οἱ διάφοροι τρόποι τοιχοδομίας.



*Εἰκ. 1. Τμήμα τοῦ εἰς τὴν ὁδὸν Εἰρήνης δι' ἑδράνων τοῦ Ἴπποδρόμου θεμελιωθέντος τείχους*

Ὡς εἶναι γνωστὸν ἔδρανα τοῦ Ἴπποδρόμου εὑρέθησαν ἐλάχιστα εἰς τὴν ἀνατολικὴν πλευρὰν τῆς πόλεως παρὰ τὴν Κασσανδρεωτικὴν πύλην<sup>2</sup>, ἐνῶ πάμπολλα ὑπῆρχον καὶ ὑπάρχουν καὶ σήμερον εἰς τὸ δυτικὸν τεῖχος καὶ δὴ εἰς τὸ νοτίως τῆς Ληταίας πύλης ἐκτεινόμενον<sup>3</sup> (εἰκ. 1) καὶ εἰς τὴν περιο-

«Κέρνορος», Τιμητικὸς τόμος Γ. Μπακαλάκη (ὑπὸ ἐκτύπωσιν). Εὐχαριστῶ θερμῶς τὸν καθηγητὴν κ. Σ. Πελεκανίδην, ὅστις προθύμως μοῦ παρεχώρησεν δακτυλογραφημένον ἀντίγραφον τῆς ὑπὸ δημοσίευσιν πραγματείας του.

1. Παραδείγματα ἀλλεπαλλήλων ὀχυρώσεων ἔχομεν εἰς τὴν Κωνσταντινούπολιν καὶ εἰς τὰς Ἀθήνας. Βλ. "I. T p a u λ ο ὕ, Πολεοδομικὴ ἐξέλιξις τῶν Ἀθηνῶν, Ἀθῆναι 1960, σ. 281 εἰς λέξιν «ὀχύρωσις».

2. A. Choisy, R.A., 1876, σ. 355-359.

3. Τοῦ τείχους αὐτοῦ ἔχει καταστραφῆ τὸ τμήμα, τὸ ὁποῖον καταλαμβάνει τὸ ἡμισυ

χὴν τοῦ Τόπ-Χανέ<sup>1</sup>. Τὸ γεγονός ὅτι τὰ περισσότερα τῶν ἐδράνων ἐχρησιμοποiehθησαν εἰς τὴν βάσιν τοῦ δυτικοῦ τείχους καὶ οὐχὶ τοῦ ἀνατολικοῦ, τὸ ὁποῖον εὐρίσκετο πλησιέστερον τοῦ Ἴπποδρόμου, ἄγει εἰς τὴν σκέψιν, ὅτι τὴν ἐποχὴν κατὰ τὴν ὁποίαν ἔπαυσε λειτουργῶν ὁ Ἴππόδρομος εἶχεν ἤδη κατασκευασθῆ τὸ ἀνατολικὸν τεῖχος. Διότι θὰ ἦτο παράλογον νὰ χρησιμοποιηθοῦν ταῦτα εἰς τὸ δυτικὸν τεῖχος τὴν στιγμὴν κατὰ τὴν ὁποίαν ἦτο εὐκολωτέρα λόγῳ γειτνιασεως ἢ χρήσις των εἰς τὸ ἀνατολικόν. Ἡ εὕρεσις ἐδράνων τινῶν εἰς τὴν περιοχὴν αὐτὴν δύναται νὰ ἀποδοθῆ εἰς μεταγενεστέρως ἐπισκευάς, ἴσως συγχρόνους μὲ τὴν ἀνακατασκευὴν τοῦ δυτικοῦ τείχους.

Διὰ τῆς κατεδαφίσεως, μεσοῦντος τοῦ 1971, τῶν μικροκαταστημάτων εἰς τὴν ὁδὸν Εἰρήνης, τὰ ὁποῖα εὐρίσκοντο ἐν ἐπαφῇ πρὸς τὸ δυτικὸν τεῖχος, ἀπεκαλύφθη πλήρως τὸ τμήμα τοῦ τείχους εἰς τὴν περιοχὴν αὐτὴν, ὥστε ἡ μελέτη αὐτοῦ καθίσταται σήμερον εὐκολωτέρα ἢ κατὰ τὸ παρελθόν. Ἐξ ἄλλου διὰ τῶν ἀνασκαφῶν, αἱ ὁποῖαι ἐγένοντο τὸν χειμῶνα τοῦ 1970 εἰς τὴν νοτίαν πλευρὰν τῆς πλατείας I. Μεταξὺ παρὰ τὸ κτήριον τοῦ ΟΤΕ ἀπεκαλύφθη τμήμα τοῦ τείχους<sup>2</sup>, τὸ ὁποῖον ἀπετέλει τὴν συνέχειαν τοῦ εἰς τὴν ὁδὸν Εἰρήνης εὐρισκομένου. Ἐρευνῶντες τὸ κατὰ μῆκος τῆς ὁδοῦ αὐτῆς τείχος παρατηρήσαμεν τὰ ἑξῆς: α) ἡ βᾶσις αὐτοῦ ἔχει κατασκευασθῆ κατὰ τὸ πλεῖστον ἐξ ἐδράνων ληφθέντων, ὡς ἀνεφέρθη, κατὰ πᾶσαν πιθανότητα, ἐκ τοῦ Ἴπποδρόμου, ἀλλὰ βέβαια δὲν λείπουν καὶ οἱ διαφόρων διαστάσεων ἐγγώνιοι λίθοι εἰς δευτέραν καὶ οὗτοι ὁπωσδήποτε χρῆσιν· β) ὅλον τὸ ὑπόλοιπον τεῖχος ἔχει κατασκευασθῆ, τουλάχιστον εἰς τὴν πρόσοψιν, ἀπὸ πλινθοδομῆν· γ) εἰς ὕψος 3-3,50μ. ἀπὸ τοῦ ἐδάφους ὑπάρχουν δύο σειραὶ διπλῶν, καὶ εἰς ἄλλα μέρη μονῶν, τόξων, δὲν λείπουν δὲ καὶ αἱ διὰ σταυρῶν, ἀλλὰ καὶ ἐσηματοποιημένων κυπαρίσσιων διακοσμῆσις εἰς τὰ μεταξὺ τῶν τόξων κενὰ διαστήματα· δ) καταφανεῖς εἶναι αἱ κατὰ καιροὺς γενόμεναι τουρκικαὶ ἐπιδιορθώσεις εἰς πολλὰ τμήματα τοῦ τείχους, καὶ ε) ὅλοι οἱ πύργοι του εἶναι τριγωνικοὶ (πρόβολοι).

Τὸ παρὰ τὸ κτήριον τοῦ ΟΤΕ τμήμα τοῦ τείχους σωζόμενον μέχρι τῆς στάθμης τῆς ὁδοῦ δὲν παρέχει πολλὰ στοιχεῖα πρὸς ἔρευναν, ὁπωσδήποτε ὅμως καὶ τὰ ὑπάρχοντα συνδυαζόμενα μὲ τὰ στοιχεῖα τοῦ ἀνωτέρω ἐξετασθέντος τείχους ὁδηγοῦν εἰς σαφῆ συμπεράσματα: τὸ τμήμα αὐτὸ τοῦ τεί-

τῆς ὁδοῦ Εἰρήνης καὶ τὴν πλατεῖαν I. Μεταξὺ. Τὸ κατεστραμμένον τμήμα τῆς ὁδοῦ Εἰρήνης σώζεται μέχρι τοῦ ὁδοστρώματος.

1. Ἄρχ. Δελτ. τ. 18 (1963), Χρονικά, Μέρος Β, σ. 242.

2. Αἱ παρατηρήσεις καὶ τὰ πορίσματα διὰ τὰ τμήματα αὐτὰ τῶν τειχῶν θὰ δημοσιευθοῦν εἰς τὸ Ἄρχ. Δελτ. τοῦ 1970 καὶ 1971. Ἐκ τῆς θέσεως αὐτῆς αἰσθάνομαι τὴν ἀνάγκην ὅπως εὐχαριστήσω τὸν Ἐφορον Ἀρχαιοτήτων καὶ διευθυντὴν τοῦ Μουσείου Θεσσαλονίκης κ. Ἄ. Βαβρίτσαν διὰ τὴν ἄδειαν, ἣν μοι παρέσχε πρὸς δημοσίευσιν τμημάτων τινῶν τῶν τειχῶν.

χους ἔχει κατασκευασθῆ καθ' ὀλοκλήριαν ἀπὸ μαρμάρινα μέλη ἄλλων κτηρίων, μεταξὺ τῶν ὁποίων διακρίνονται ἄρκετὰ τμήματα οὐδῶν, στυλοβατῶν καὶ ἐπιστυλίων. Εἰς τὸ πρὸς Ν συνεχόμενον τμήμα τοῦ τείχους, τὸ ὁποῖον σώζεται μέχρι τῶν ἐπάλξεων, παρατηροῦνται εἰς τὴν βάσιν ἔδρανα ἐκ τοῦ Ἴπποδρόμου, πολλοὶ ἐγγώνιοι λίθοι καὶ διάφορα ἀρχιτεκτονικὰ μέλη. Εἰς ἄλλα μέρη τοῦ ἰδίου τείχους διαφαίνονται ὑπολείμματα γενέσεως μονῶν τόξων, ὁμοίων πρὸς τὰ τῆς ὁδοῦ Εἰρήνης.

Ἐκ τῶν ἀνωτέρω ἐκτεθέντων συμπεραίνομεν τὰ ἑξῆς: α) ἐκ πρώτης ὄψεως γίνεται ἀντιληπτὸν ὅτι τὸ νοτίως τῆς ὁδοῦ Ἄγ. Δημητρίου ἐκτεινόμενον τεῖχος παρουσιάζει στοιχεῖα, τὰ ὁποῖα δὲν ὑπάρχουν εἰς ὀλόκληρον τὸ ὑπόλοιπον τεῖχος· β) ἐμφανῆς εἶναι ἡ προχειρότης, ἀλλὰ καὶ ἡ σπουδῆ, ἡ ὁποία παρατηρεῖται εἰς τὴν ἀνοικοδόμησίν του. Ἀποτέλεσμα τοῦ γεγονότος αὐτοῦ εἶναι αἱ συνεχεῖς εἰς ὅλας τὰς ἐποχὰς καὶ κατὰ τὴν τουρκοκρατίαν ἐπιδιορθώσεις του· γ) σαφῆς εἶναι ἡ προσπάθεια τῆς μιμήσεως, ἡ ὁποία διαπιστώνεται κυρίως εἰς τὰ διακοσμητικὰ θέματα (τόξα, σταυροί, σχηματοποιημένοι κυπάρισσοι) ἐν σχέσει πρὸς τὸ ὑπόλοιπον τεῖχος· δ) ἡ δι' ἐδράνων καὶ ἐγγωνίων λίθων θεμελίωσις τοῦ Ν τῆς ὁδοῦ Ἄγ. Δημητρίου τείχους δὲν εἶναι τυχαία καὶ πρέπει νὰ ὀφείλεται εἰς ἐπικειμένην ἐχθρικήν προσβολήν. Ὑπάρχει σπουδῆ εἰς τὴν κατασκευὴν καὶ αὕτη, νομίζω, δὲν ἤμπορεῖ νὰ ἐρμηνευθῆ διαφοροτρόπως. Διότι, ἐὰν ἡ ἀνέγερσις ὀλοκλήρου τοῦ τείχους τῆς Θεσσαλονίκης ἦτο σύγχρονος, πῶς δύναται νὰ ἐρμηνευθῆ ἡ μεταφορὰ καὶ ἡ χρησιμοποίησις ὄλων σχεδὸν τῶν ἐδράνων τοῦ Ἴπποδρόμου, ἀλλὰ καὶ ἄλλων ἀρχιτεκτονικῶν μελῶν εἰς τὸ δυτικὸν τμήμα τοῦ τείχους, ἐνῶ τὰ ἔδρανα τοῦλάχιστον ἠδύνατο εὐκολώτερον νὰ χρησιμοποιηθοῦν εἰς τὸ ἀνατολικὸν τεῖχος; Τὸ ἐπιχείρημα, τὸ ὁποῖον θὰ ἠδύνατο νὰ προβάλλῃ τις, ὅτι δηλαδή ἡ χρησιμοποίησις τῶν ἐδράνων εἰς τὸ δυτικὸν τεῖχος συνδέεται μὲ τὴν περισσότερον δυνατὴν ἐνίσχυσιν αὐτοῦ τοῦ τμήματος τοῦ τείχους, ὡς δεχομένου τὰς περισσοτέρας ἐπιθέσεις τῶν ἐχθρῶν, δὲν εὐσταθεῖ.

Διὰ νὰ ἐννοήσωμεν καλύτερον τὴν ὑπαρξίν τῶν ἐδράνων εἰς τὸ δυτικὸν τεῖχος, ἀλλὰ καὶ διὰ νὰ χρονολογήσωμεν αὐτό, εἶναι νομίζομεν ἀνάγκη νὰ ἐξετασθοῦν οἱ τρόποι τοιχοδομίας, οἱ ὁποῖοι ἐμφανίζονται γενικῶς εἰς τὸ τεῖχος. Ὁ Tafrafi<sup>1</sup> διακρίνει εἰς τὰ ἀρχαιότερα τμήματα τοῦ τείχους τῆς Θεσσαλονίκης τρεῖς τρόπους τοιχοδομίας: α) κυρίως ἀργολιθοδομὴν μὲ ἐπαλληλοὺς ζῶνας ἐκ πλίνθων εἰς ἓν ἐνιαῖον σύνολον· τὸ ὕψος τῆς ἀργολιθοδομῆς, μεταξὺ τῶν ζωνῶν τῶν πλίνθων κυμαίνεται ἀπὸ 1,50 - 1,80 μ. αἱ δὲ ζῶναι τῶν πλίνθων ἀποτελοῦνται συνήθως ἐκ τριῶν ἀλλὰ καὶ τεσσάρων καὶ πέντε

1. O. Tafrafi, Topographie, σ. 73-77.

σειρών<sup>1</sup>. β) κυρίως πλινθοδομήν, τὴν ὁποίαν συναντῶμεν εἰς τὸ ΒΔ τεῖχος· ἡ ἀργολιθοδομὴ χρησιμοποιεῖται μόνον εἰς τὰ κατώτερα μέρη, εἰς τὴν θεμελίωσιν, καὶ ὡς γέμισμα· εἰς τὴν ἀνωδομὴν αἱ ἐπιφάνειαι ποικίλλονται μὲ τρεῖς σειρὰς τόξων· τὰ τόξα τῶν δύο κάτω σειρῶν εἶναι διπλᾶ ἐνῶ τῆς τρίτης ἄνω μονά<sup>2</sup>. γ) τὸ τεῖχος εἰς τὸ σύνολόν του ἀποτελεῖται ἀπὸ πλίνθους· εἰς ὕψος 3-3,50 μ. ἐκ τοῦ ἐδάφους ὑπάρχουν δύο σειραὶ ἐπαλλήλων διπλῶν (εἰκ. 2) καὶ εἰς ἄλλα τμήματα μονῶν τόξων (εἰκ. 3)· δὲν ἔχει καταβληθῆ ἰδιαι-



Εἰκ. 2. Τμήμα τοῦ δυτικοῦ τεύχους μετὰ διπλῶν τόξων εἰς δύο ἐπαλλήλους σειρὰς

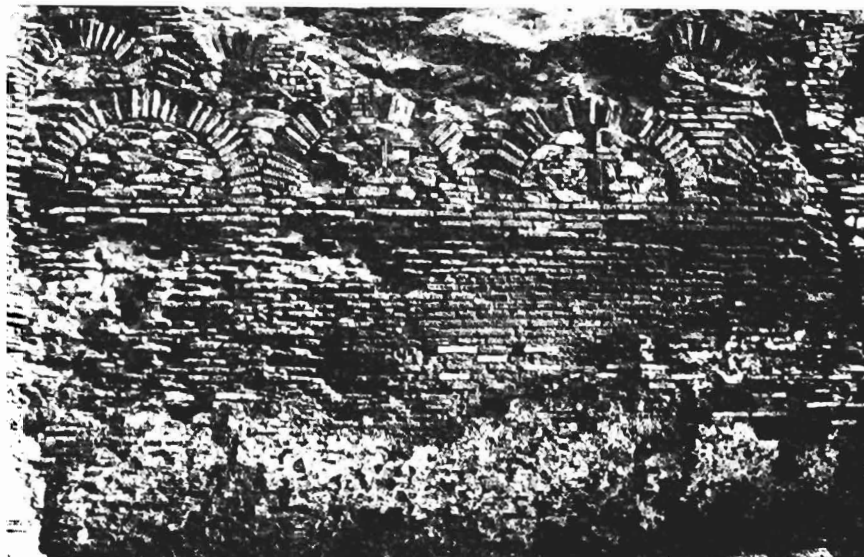
τέρα φροντίς εἰς τὴν κατασκευὴν, ἐχρησιμοποιήθη δὲ ὕλικόν, ὅπως ἐγγώνιοι λίθοι, τμήματα γλυπτῶν, κίονες κ.ἄ. εἰς δευτέραν χρῆσιν. Διὰ τῆς τοιχοδομίας αὐτῆς ἔχει κατασκευασθῆ τὸ Ν τῆς Ληταίας πύλης ἐκτεινόμενον τεῖχος. Περαιτέρω ὁ Tafrafi δέχεται<sup>3</sup>, ὅτι τὸ διὰ τριπλῶν τόξων διακοσμημένον τμήμα τῶν τειχῶν προηγείται χρονολογικῶς τοῦ τμήματος τοῦ κατεσκευασμένου ἐξ ἀργολιθοδομῆς καὶ ἐπαλλήλων ζωνῶν πλίνθων. Τὴν γνώμην αὐτὴν διατυπώνει παρασυρθεὶς προφανῶς ἀπὸ τὸν L. Duchesne, ὁ ὁποῖος εἶχεν ἐπισκεφθῆ τὴν Θεσσαλονίκην περὶ τὸ 1876. Οὐδὲν ὅμως ἀρχαιολογικὸν ἐπιχείρημα πρὸς ἐνίσχυσιν τῆς γνώμης αὐτῆς προσάγει. Ἐρευνήσαντες καὶ

1. O. Tafrafi, ἔ.ἄ., πίν. IV, 1.

2. O. Tafrafi, ἔ.ἄ., πίν. XII, 1.

3. O. Tafrafi, ἔ.ἄ., σ. 78.

ἡμεῖς τὸ τεῖχος δὲν δυνάμεθα νὰ συμφωνήσωμεν μὲ τὸν Tafrafi. Ἐναντιθέτως πιστεύομεν, ὅτι ὁ β' τρόπος τοιχοδρομίας ἔπεται τοῦ α', ἂν δὲν εἶναι σύγχρονος. Καὶ τοῦτο διότι ἡ δι' ἐπαλλήλων ζωνῶν ἐξ ὀπτοπλίνθων καὶ ἀργολιθοδομῆς τοιχοδομία ἀνάγει τὰς ρίζας τῆς εἰς τὴν ρωμαϊκὴν ἐποχὴν ἢ καὶ παλαιότερον, εἶναι δὲ χαρακτηριστικὴ διὰ τὴν ἐποχὴν τῆς τετραρχίας<sup>1</sup>, ὅτε εἰς τὴν Θεσσαλονικὴν ἀνηγέρθη τὸ Γαλεριανὸν συγκρότημα. Ἡ ἴδια τοιχοδομία συναντᾶται εἰς τὴν Ἀφρικὴν, εἰς τὰς θέρμας τῆς Cherchel (Καισά-



Εἰκ. 3. Τμήμα τοῦ δυτικοῦ τείχους μετὰ ἀπλῶν τόξων εἰς δύο ἐπαλλήλους σειρὰς

ρεια Μαυριτανικὴ) καὶ Tipasa (Θεβέστη), αἱ ὁποῖαι χρονολογοῦνται εἰς τὸν 2ον ἢ 3ον αἰ. μ.Χ., καθὼς καὶ εἰς τὰς θέρμας τοῦ Cluny τῶν Παρισίων, χρονολογουμένας εἰς τοὺς πρὸ τοῦ αὐτοκράτορος Ἰουλιανοῦ χρόνους<sup>2</sup>. Ὁ γ' τρόπος τοιχοδρομίας ἀνήκει κατὰ τὴν γνώμην μου εἰς μεταγενεστέραν μᾶλλον ἐποχὴν καὶ τοῦτο οὐχὶ μόνον ἕνεκα τῆς ἐντελῶς διαφορετικῆς ἀλλὰ καὶ τῆς ἀμελεστάτης αὐτοῦ κατασκευῆς, εἰς τὴν ὁποίαν ἐχρησιμοποιήθη παλαιότερον ὑλικὸν εἰς δευτέραν χρῆσιν. Τὸ κατασκευασθὲν διὰ τοῦ τρόπου αὐτοῦ τεῖχος (τὸ Ν τῆς ὁδοῦ Ἁγ. Δημητρίου ἐκτεινόμενον) παρουσιάζει ὄψιν βεβιασμένης κατασκευῆς, θὰ ἀνηγέρθη δὲ μᾶλλον εἰς ἐποχὴν ἐχθρικῆς ἐπι-

1. Φ. Παπαδοπούλου, Ἄρχ. Δελτ. τ. 19 (1964), Μέρος Β, Χρονικά, σ. 334. Βλ. καὶ Χ. Μακρόνα, ΠΑΕ (1950), σ. 307.

2. Ο. Tafrafi, Topographie, σ. 74, ὅπου καὶ ἡ σχετικὴ βιβλιογραφία.

θέσεως, προφανῶς διὰ τὴν ἀντικαταστήσῃ τὸ εἰς τὴν θέσιν αὐτὴν πεπαλαιωμένον ρωμαϊκὸν τεῖχος<sup>1</sup>.

Ὁ Μ. Vickers εἰς τὴν προσπάθειάν του νὰ χρονολογήσῃ εἰς τὴν αὐτὴν ἐποχὴν τοὺς τρεῖς τρόπους τοιχοδομίας, ὡς τοὺς διακρίνει ὁ Tafrafi, παραπέμπει εἰς τὸν πίνακα 272α'-β' τοῦ ΑΔ (1963), Χρονικά, καὶ λέγει<sup>2</sup>: «Εἶναι ὁμοῦς φανερόν ἀπὸ τὸν πίν. 272 τῆς κ. Δροσογιάννη ὅτι εἰς τὴν εἰκ. α' ἔχει τις τριπλᾶς ἀψίδας, αἵτινες ὑπέρκεινται μαρμαρίνων τεμαχίων, τὰ ὅποια, ὡς εἶδομεν, πιθανῶς προῆλθον ἐκ τοῦ Ἰπποδρόμου, καὶ ὅτι εἰς τὴν εἰκ. β' αἱ ἐναλλασσόμεναι σειραὶ πλίνθων καὶ ἀργολιθοδομῆς ὑπέρκεινται παρομοίων τεμαχίων. Εἶναι συνεπῶς σαφές ὅτι ὁ Tafrafi εἶναι πολὺ σχολαστικὸς καὶ ὅτι καὶ οἱ τρεῖς τρόποι τῆς τοιχοδομίας τοῦ τείχους ἐκτίσθησαν κατὰ τὸ μᾶλλον ἢ ἥττον τὴν ἰδίαν ἐποχὴν». Ὡς ὁμοῦς ἀντιλαμβάνεται τις ἐκ τοῦ πίν. 272α'-β' τοῦ ΑΔ (1963), Χρονικά, οὐδὲν ἐκ τῶν ὄσων λέγει ὁ Μ. Vickers προκύπτει. Οὐτε δηλαδὴ εἰς τὴν εἰκ. α' ὑπάρχουν τριπλᾶ τόξα, τὰ ὅποια ὑπέρκεινται ἐδράνων τοῦ Ἰπποδρόμου, οὐτε καὶ εἰς τὴν εἰκ. β' ἐναλλασσόμεναι σειραὶ ὀπτοπλίνθων καὶ ἀργολιθοδομῆς, αἱ ὅποια πατοῦν ἐπὶ παρομοίων ἐδράνων. Εἰς τὸ συμπέρασμα αὐτὸ ὠδηγήθημεν καὶ ἀπὸ τὴν ἐπιτόπιον ἔρευναν τοῦ ἀπεικονιζομένου εἰς τὸν πίν. 272 α'-β' τείχους. Ἀντιθέτως, ὡς φαίνεται εἰς τὴν εἰκ. α' τοῦ πίν. 272 τοῦ ΑΔ (1963), Χρονικά, ἡ κατασκευὴ αὐτοῦ τοῦ τμήματος τοῦ τείχους εἶναι πολὺ ἀμελής, ἐντελῶς ἀκόσμητος, συνίσταται δὲ ἐξ ἀπλῆς ἀργολιθοδομῆς μὲ ἐλαχίστην χρῆσιν ὀπτοπλίνθων. Εἰς τὴν εἰκ. β' ἀντιθέτως κυριαρχεῖ ἡ πλίνθος, ἡ δὲ τοιχοδομία οὐδόλω διαφέρει τῆς τοιχοδομίας τοῦ τείχους τῆς ὁδοῦ Εἰρήνης (εἰκ. 4).

Ἐρχόμενοι τώρα εἰς τὸ θέμα τοῦ Ὀρμίσδα ἔχομεν νὰ παρατηρήσωμεν τὰ ἑξῆς: Ὁ Μ. Vickers<sup>3</sup> εἰς τὴν προσπάθειάν του νὰ ὑποστηρίξῃ τὴν γνώμην τοῦ Η. Koethe<sup>4</sup>, ὅτι δηλαδὴ ὁ ἀναφερόμενος εἰς τὴν ἐπιγραφὴν τοῦ τείχους Ὀρμίσδας ἦτο ὁ praefectus praetorio orientis τοῦ 448-450 καὶ οὐχὶ ὁ εἰς τὴν Θεσσαλονίκην τὸ 380 εὑρισκόμενος ὡς ἀρχηγὸς τοῦ αἰγυπτιακοῦ ἀποσπάσματος, προφανῶς ὑποπίπτει εἰς ἓν βασικώτατον λάθος, τὸ ὅποιον ἀντιληφθεὶς ἀναιρεῖ εἰς συνημμένον εἰς τὴν μελέτην του διορθωτικὸν σημείωμα<sup>5</sup>, ὅπου ὑποστηρίζει πολὺ ὀρθῶς, ὅτι ἡ Θεσσαλονίκη ὑπάγεται εἰς

1. Οἱ Ἄβαροι καὶ Σλάβοι ἐπολιόρκησαν ἐπὶ Μαυρικίου (582-602) τὴν Θεσσαλονίκην. Τὴν ὑπεράσπισιν τῆς πόλεως διηύθυνεν ὁ ἀρχιεπίσκοπος Εὐσέβιος, ὁ ὅποιος ἀναφέρεται εἰς ἐπιγραφὴν, τὴν ὁποίαν εὑρεν ὁ L. Duchesne εἰς τὰ ἐρεῖπια τῆς Κασσανδρεωτικῆς πύλης. Πρβλ. L. Duchesne et Ch. Bayet, Mémoire sur une mission au Mont Athos, Paris 1876, σ. 58, καὶ Migne, CXVI, Col. 1296.

2. M. Vickers, ἔ.ἀ., σ. 317, σημ. 26.

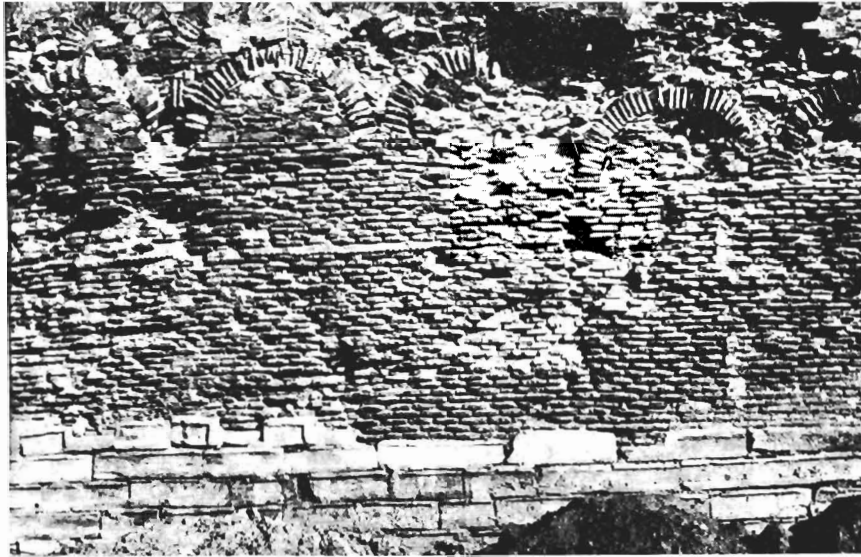
3. M. Vickers, ἔ.ἀ., σ. 316.

4. JdI, τ. 48 (1933), σ. 197.

5. Θίγω τὸ θέμα αὐτό, διότι δὲν γνωρίζω ἐὰν τὸ διορθωτικὸν σημείωμα ἔχει ἐπισυναφθῆ



τὴν ἐπαρχίαν τῆς Ἰλλυρίας καὶ δὲν πρέπει νὰ εὕρισκετο εἰς τὴν δικαιοδοσίαν τοῦ praefectus τῆς Ἀνατολῆς. Παρὰ ταῦτα ὅμως ἐμμένει εἰς τὴν ἀποψίν του ὡς πρὸς τὴν ἀνέγερσιν τῶν τειχῶν ὑπὸ τοῦ Ὁρμίσδα τοῦ praefectus τῆς Ἀνατολῆς καὶ προσπαθεῖ δι' ὑποθέσεων νὰ πείσῃ περὶ τῆς ὀρθότητος τῶν ἐπιχειρημάτων του. Καὶ ἂν ἀκόμη, λέγει, δὲν ἔκτισε τὰ τεῖχη δυνάμει τοῦ ἀξιωματοῦ του, τὸ 449 πρέπει νὰ εὕρισκετο εἰς τὴν Θεσσαλονίκην, διότι ἀπουσίαζεν ἀπὸ τὴν Κωνσταντινούπολιν. Ἀλλὰ οὐδεμίαν μαρτυρίαν ὑπάρχει ὅτι ὁ Ὁρμίσδας ἀπουσίαζεν ἐκ Κωνσταντινουπόλεως, μὴ ὦν κατὰ



*Εἰκ. 4. Τμήμα τοῦ εἰς τὴν ὁδὸν Εἰρήνης τείχους μετὰ ἀπλῶν τόξων καὶ ἐδράνων τοῦ Ἰπποδρόμου*

τὸ ἔτος τοῦτο praefectus praetorio orientis, καὶ εὕρισκετο εἰς τὴν Θεσσαλονίκην. Ἡ σιωπὴ ἐξ ἄλλου τῶν πηγῶν εἶναι ἐναντίον τῶν ἐπιχειρημάτων τοῦ M. Vickers. Διότι εἶναι γεγονός, ὅτι ἀπὸ οὐδένα Βυζαντινὸν ἱστορικὸν γίνεται ἔστω καὶ ἡ ἐλαχίστη μνεία περὶ παρουσίας τοῦ Ὁρμίσδα (τοῦ praef. praetorio orientis) εἰς Θεσσαλονίκην.

Ὅσον ἀφορᾷ τὸ πρόβλημα τῶν μετὰ σφραγιστῶν συμπλεκομένων γραμμάτων ὀπτοπλίνθων τοῦ τείχους τὰ πράγματα ἔχουν ὡς ἐξῆς: Εἰς τὸ τεῖχος

καὶ εἰς τὸν τόμον τοῦ «Annual of the Archaeological Museums of Istanbul», τ. 15-16, ὅπου ἔχει δημοσιευθῆ ἡ μελέτη, καθόσον ἐμελέτησα ταύτην ἀπὸ ἀνάτυπον, τὸ ὅποιον εἶχε τὴν καλωσύνην νὰ μοῦ ἀποστείλῃ ὁ συγγραφεύς.

εύρέθησαν πλίνθοι, ἐπὶ τῶν ὁποίων ὑπάρχουν διαφόρων τύπων σφραγίδες<sup>1</sup>, αἱ ὁποῖαι ἀποδίδονται εἰς διαφορετικὰ ἐργαστήρια - πλινθοποιεῖα<sup>2</sup>. Εἰς τὸ συμπέρασμα αὐτὸ ὀδηγοῦμεθα καὶ ἀπὸ τὴν σκέψιν ὅτι ἦτο ἀδύνατον μὲ τὰ μηχανικὰ μέσα τῆς ἐποχῆς ἐκείνης ἐν καὶ μόνον ἐργαστήριον νὰ ἐπρομήθευε πλίνθους διὰ τὴν ὀλοκλήρωσιν ἑνὸς τεραστίου ἔργου, ὡς ἦτο ἡ κατασκευὴ ἑνὸς τείχους. Δὲν εἶναι δυνατὸν ἐπίσης νὰ παραβλέψωμεν τὸ γεγονὸς τῆς περισυλλογῆς πλίνθων ἐξ ἄλλων ἡρειπωμένων πρὸς κατασκευὴν νέων μνημείων. Εἰς τὸ συμπέρασμα αὐτὸ ὀδηγοῦμεθα ἀπὸ τὴν διαπίστωσιν πλίνθων μὲ τὴν αὐτὴν σφραγίδα εἰς μνημεῖα χρονολογούμενα εἰς διαφορετικὰς ἐποχάς. Ὅπως ἔχομεν ἤδη ἀναφέρει<sup>3</sup>, εἰς τὰ τείχη τῆς Θεσσαλονίκης, τὴν Παναγίαν Ἀχειροποίητον, εἰς τὸ ὄπαϊον τοῦ Ἀγ. Γεωργίου (Rotonda)<sup>4</sup> καὶ τὸν περίβολον τῆς Ἀγ. Σοφίας εὑρέθησαν πλίνθοι μὲ τὰ αὐτὰ ἀνάγλυφα συμπλεκόμενα γράμματα. Αἱ βασιλικαὶ τοῦ Ἀγ. Δημητρίου καὶ τῆς Παναγίας Ἀχειροποιήτου εἶναι περίπου σύγχρονοι (β' ἡμισυ τοῦ 5ου αἰ.), ὅπως σύγχρονα πρέπει νὰ εἶναι ἡ β' οἰκοδομικὴ περίοδος τῆς Rotonda καὶ τὰ πρῶτα χριστιανικὰ τείχη τῆς πόλεως (±380-400 μ.Χ.). Αἱ πλίνθοι τῆς Ἀγ. Σοφίας πρέπει νὰ προέρχονται ἀπὸ τὰ ὑπ' αὐτὴν ἀνασκαφέντα οἰκοδομήματα, τῶν ὁποίων τινὰ μὲν χρονολογούνται εἰς τὴν ἐποχὴν τοῦ Μ. Κωνσταντίνου<sup>5</sup>, τινὰ δὲ εἰς ἐποχὴν μεταγενεστέραν.

Διὰ τῶν κατὰ τὸ 1970 εἰς τὴν διασταύρωσιν τῶν ὁδῶν Φιλίππου καὶ Ε. Βενιζέλου γενομένων ἀνασκαφῶν ἀνευρέθη ἐν θεμελίοις κτίσμα ρωμαϊκὸν ἀγνώστου μᾶλλον προορισμοῦ. Ἐκ τοῦ κτίσματος αὐτοῦ περισυνελέγη πλίνθος ἔχουσα τὰς αὐτὰς διαστάσεις, ἀλλὰ καὶ τὰ αὐτὰ ἀνάγλυφα συμπλεκόμενα γράμματα, ἅτινα φέρει ἡ πλίνθος, τὴν ὁποίαν χρησιμοποιεῖ ὁ Μ. Vickers διὰ τὴν στήριξιν τῶν ἐπιχειρημάτων του<sup>6</sup> (εἰκ. 5). Ἰδίας μορφῆς πλίνθος ἀνευρέθη κατὰ τὰς ἀνασκαφὰς βορείως τῆς Βασιλικῆς τοῦ Ἀγ. Δημητρίου χρησιμοποιηθεῖσα εἰς τὴν πλινθόστρωσιν τοῦ πυθμένου μιᾶς δεξαμενῆς

1. Περὶ τῶν τύπων τῶν σφραγίδων βλ. O. T a f f a l i, Topographie, σ. 76-77.

2. βλ. Γ. Σ ω τ η ρ ί ο υ, Ἐκθεσις περὶ τῶν ἐργασιῶν τῶν ἐκτελεσθεισῶν ἐν τῇ ἡρειπωμένῃ ἐκ τῆς πυρκαϊᾶς βασιλικῆς τοῦ Ἀγ. Δημητρίου Θεσσαλονίκης κατὰ τὰ ἔτη 1917-1918, Συμπλήρωμα Ἀρχ. Δελτ. 1918, σ. 20. Πρβλ. καὶ Ε. Μ α μ β ο υ γ, «Βυζάντιον» (1949), σ. 113, ὅπου γίνεται παράθεσις τῶν διαφόρων γνωμῶν περὶ τῶν ἐπὶ τῶν πλίνθων σφραγίδων.

3. Πρβλ. καὶ Μ. V i c k e r s, ἔ.ἀ., σ. 317.

4. Δι' ἡμᾶς ἡ χρονολογία τῆς β' οἰκοδομικῆς περιόδου τῆς Rotonda παραμένει ὡς ἔθεσαν ταύτην ὁ Ε. D y g g v e καὶ Η. T o r p.

5. βλ. Ἀρχ. Δελτ. τ. 18 (1963), Μέρος Β<sub>2</sub>, Χρονικά, σ. 235-240.

6. Ἡ πλίνθος αὕτη εὑρίσκεται σήμερον ἐναποθηκευμένη εἰς τὸ ἐργαστήριον τοῦ Ἀρχαιολογικοῦ Μουσείου Θεσσαλονίκης. Τὰ πορίσματα τῶν ἀνασκαφῶν τῆς ὁδοῦ Φιλίππου-Βενιζέλου θὰ δημοσιευθοῦν εἰς Ἀρχ. Δελτ., Χρονικά τοῦ 1970.

προφανῶς μεταγενεστέρως τῆς κατασκευῆς τοῦ ναοῦ<sup>1</sup> (εἰκ. 6). Τὸ γεγονός αὐτὸ δεικνύει πόσον ἐπισημῆς καὶ παρακεκινδυνευμένη εἶναι ἡ ἐξαγωγή συμπερασμάτων, ὅταν ταῦτα βασίζονται εἰς στοιχεῖα δευτερευούσης σημασίας. Δὲν εἶναι δυνατόν δηλαδὴ νὰ καταλήξωμεν εἰς ἀπολύτους χρονολογήσεις μνημείων βασιζόμενοι εἰς μίαν ἢ δύο πλίνθους, ὕλικόν ποῦ εὐκόλως



*Εἰκ. 5. Πλίνθος εὑρεθεῖσα εἰς τὸ ἐπὶ τῆς ὁδοῦ Φιλίππου-Βενιζέλου ἀνασκαφῆν ρωμαϊκὸν οἰκοδόμημα*

μεταφέρεται ἀπὸ τόπου εἰς τόπον καὶ τὸ ὁποῖον πιθανῶς ἔχει σφραγισθῆ με παλαιότερον χρησιμοποιηθεῖσας σφραγίδας, ἐὰν δὲν λάβωμεν ὑπ' ὄψιν καὶ τὰ ἄλλα στοιχεῖα, τὰ ὁποῖα μᾶς δίδει τὸ ἴδιον τὸ μνημεῖον.

Συνοψίζοντες ὅσα ἀνωτέρω ἐξεθέσαμεν, δυνάμεθα νὰ διατυπώσωμεν δι' ὀλίγων τὰ ἐκ τῆς ἐρεῦνης προκύψαντα συμπεράσματα: Ὁ ἀναφερόμενος εἰς τὴν ἐπιγραφὴν τοῦ ὁμωνύμου πύργου τῶν τειχῶν τῆς Θεσσαλονίκης Ὅρ-

1. Ἡ ἀνασκαφὴ διενεργήθη ὑπὸ τοῦ καθηγ. κ. Σ. Πελεκανίδου, τὰ δὲ ἐξ αὐτῆς συμπεράσματα θὰ ἔκτεθοῦν προσεχῶς.

μίσδας πρέπει να ταυτισθῆ πρὸς τὸν ὑπὸ τοῦ Ζωσίμου μνημονευόμενον ὡς εὑρισκόμενον περὶ τὸ 380 μετὰ τοῦ αὐτοκράτορος Θεοδοσίου Α' εἰς Θεσσαλονίκην. Οὐδὲν στοιχεῖον ὑπάρχει, τὸ ὁποῖον βεβαιοῖ τὴν παρουσίαν τοῦ ἑτέρου Ὁρμίσδα, τοῦ praefectus praetorio orientis, εἰς τὴν Θεσσαλονίκην καὶ τὴν ἀνέγερσιν τῶν τειχῶν τῆς πόλεως ὑπ' αὐτοῦ.



*Εἰκ. 6. Πλίνθος χρησιμοποιηθεῖσα εἰς τὴν πλινθόστρωσιν τοῦ πυθμένου δεξαμενῆς ΒΔ τοῦ Ἁγ. Δημητρίου*

Τὸ δυτικὸν τεῖχος πρέπει νὰ ἔγινεν εἰς ἐποχὴν μεταγενεστέραν πρὸς ἀντικατάστασιν τοῦ εἰς κακὴν κατάστασιν ὑπάρχοντος προφανῶς τείχους τῆς ρωμαϊκῆς ἐποχῆς. Πρὸς τοῦτο συνηγορεῖ ἡ χρησιμοποίησις εἰς αὐτὸ τῶν ἑδράνων τοῦ Ἱπποδρόμου, ἀλλὰ καὶ ἡ διαφορετικὴ ἐν συγκρίσει πρὸς τὸ ὑπόλοιπον τεῖχος τοιχοδομία. Ἐὰν τὸ τμῆμα αὐτὸ ἦτο σύγχρονον πρὸς τὸ ὑπόλοιπον, τὰ ἑδρανα ἔπρεπε νὰ εἶχον χρησιμοποιηθῆ εἰς τὸ ἀνατολικὸν τμῆμα ἔνθα καὶ ὁ Ἱππόδρομος.

ΓΕΩΡΓΙΟΣ ΓΟΥΝΑΡΗΣ

## RÉSUMÉ

Georges Gounaris, Quelques remarques sur la chronologie des remparts de Thessalonique.

L'étude est un effort de remaniement aux opinions de M. Vickers, qui tâche de dater à nouveau les remparts de Thessalonique (dans son étude publié au «Annual of the Archaeological Museums of Istanbul», 15-16 (1969), p. 313-318), au milieu du Vème siècle, p. Chr. revisant l'opinion de O. Tafrafi. Nous ne sommes pas convaincus par les arguments de M. Vickers, car ses preuves archéologiques ne sont pas essentielles et ses opinions historiques n'ont pas leur appui aux sources.

Certainement, les bancs de l'Hippodrome furent utilisés comme matériel à bâtir pour la construction de quelques parties de la muraille occidentale, mais, ces parties sont postérieures à celles qui furent construites par Hormisdas.

La présence d'Hormisdas, qui fut Praefectus Praetorio Orientis, à Thessalonique, constitue, selon notre opinion, une supposition ne se basant pas sur les sources.

En ce qui concerne les briques qui avaient des cachets en lettres conjonctives que M. Vickers utilise comme preuves de ses opinions, nous considérons que ce n'est pas un appui archéologique du fait que celles-ci se trouvaient non seulement dans les édifices chrétiens, mais aussi dans les édifices de l'époque romaine.