

Κ Ι Σ Σ Ο Σ

Ἐπάνω στὸ μικρὸ πάτωμα τῆς κορφῆς τοῦ Χορτιάτη σκάψανε γιὰ πρώτη φορὰ τὸ 1917 Γάλλοι στρατιωτικοὶ καὶ τὸ καλοκαίρι τοῦ 1918 δύο Ἄγγλοι, οἱ W. Cooksey καὶ A. M. Woodward, ἐπισκεφτήκανε τὶς μισογεμισμένες μὲ χρώματα τάφρους καὶ δημοσιεύσανε στὸ BSA 23 (1918 · 19) 57 κέ. μιὰ σχετικὴ ἔκθεση. Ἀπὸ τὸ 1945 κι ἐδῶθε ἀνέβηκα πολλὲς φορὲς στὴν κορφὴ τοῦ βουνοῦ κι ἐπιβεβαίωσα μερικὲς ἀπὸ τὶς παρατηρήσεις πὺν κάμανε οἱ δυὸ ξένοι, ὅπως λ.χ. τὸ δοῦλεμα τοῦ φυσικοῦ βράχου κατὰ τὰ βδ τῆς κορφῆς (εἰκ. 1 Γ), τὴν ὑπόγεια κυψελωτὴ κατασκευή, ἴσως ἀρχικὰ μεσαιωνικὴ στέγνα (εἰκ. 1 Σ), μιὰ μικρὴ καμάρα (εἰκ. 1 Κ), καὶ τὴν πυργοειδῆ ἔξοχὴ τοῦ τείχους (εἰκ. 1 Φ). Γιὰ τὰ κινητὰ εὐρήματα τῆς ἀνασκαφῆς δὲ γνωρίζουμε τίποτε. Στὴν ἔκθεση ἀναφέρεται ἕνας σωρὸς ἀπὸ ὄστρακα κατὰ τὸ μέσο τοῦ πλατώματος κι ἓνα λίθινο ἐργαλεῖο.

Τὴ δημοσίευση τῶν παρατηρήσεών μου ἀνέβαλλα ἐλπίζοντας μιὰ μέρα νὰ σκάψω, ὥσπου τὸ περασμένο καλοκαίρι ἄρχισε ἡ κατασκευὴ τοῦ νέου δρόμου, πὺν φτάνει ὡς τὴν κορφὴ τοῦ βουνοῦ καὶ καταλήγει στὸ ἴδιο περίπου σημεῖο, ὅπου κι ἡ ἀρχαία ἀνοδος. Συνάμα μὲ τὴ διάνοιξη τοῦ δρόμου ἔγιναν μεγάλες ἐκσκαφὲς σὲ δύο σημεῖα (εἰκ. 1δ καὶ Β), οἱ ὁποῖες ἀνέδειξαν τὰ λίγα ὡς τότε κινητὰ εὐρήματά μας, καταστρέψανε ὅμως τὸ καλύπτερο ὡς τότε σωζόμενο κομμάτι τοῦ περιβόλου.¹

Στὴν ἀγγλικὴ ἔκθεση δὲ φαίνεται νὰ ἀναγνωρίστηκε ὁ ἀρχαῖος περίβολος, πὺν ἀκολουθεῖ τὸ φρούδι τῆς κορφῆς καὶ πὺν ἡ κάτοψή του, ὅπως συμπληρώθηκε φυσικὰ (εἰκ. 1), μοιάζει μ' ἓνα πελώριο πέλμα. Τὸ μῆκος του εἶναι περίπου 250 μ. καὶ τὸ μικρότερο πλάτος του περίπου 40 μ. Ἡ δυτικὴ πλευρὰ τοῦ περιβόλου ἔχει σήμερα τελείως καταστραφῆ. Ἡ ὑπαρξὴ της κατὰ τὰ γράμματα κ κ (εἰκ. 1) βεβαιώνεται ἀπὸ ἓνα μονάχα κομμάτι στὸ σημεῖο κ1 κι ἀπὸ τὸ δομικὸ ὕλικὸ τοῦ τείχους, πὺν κύλησε κάτω στὶς πλαγιὰς τῆς κορφῆς. Πολλοὶ ἀπὸ τοὺς γκρεμισμένους δόμους σκεπαστήκανε σή-

¹ Ὁφείλω κι ἐδῶ θερμὰ νὰ εὐχαριστήσω τὸ φίλο συνάδελφο κ. Ν. Παπαχατζῆ, πὺν ἐνίσχυσε τὶς παρατηρήσεις μου. Δικὲς του εἶναι κι οἱ φωτογραφίες τοῦ πίν. 1. Τὸν πολιτικὸ μηχανικὸ κ. Δημ. Ντελάλη, πὺν αὔξησε σημαντικὰ τὸν ἀριθμὸ τῶν τυχαιῶν εὐρημάτων μου μ' ὅσα μπόρεσε νὰ περισυλλέξη κατὰ τὶς ἐκσκαφὲς καὶ τὰ πρὸσφερε στὴ συλλογὴ τοῦ Σπουδαστηρίου τῆς ἱστορίας τῆς ἀρχαίας Τέχνης τοῦ Πανεπιστημίου μας.

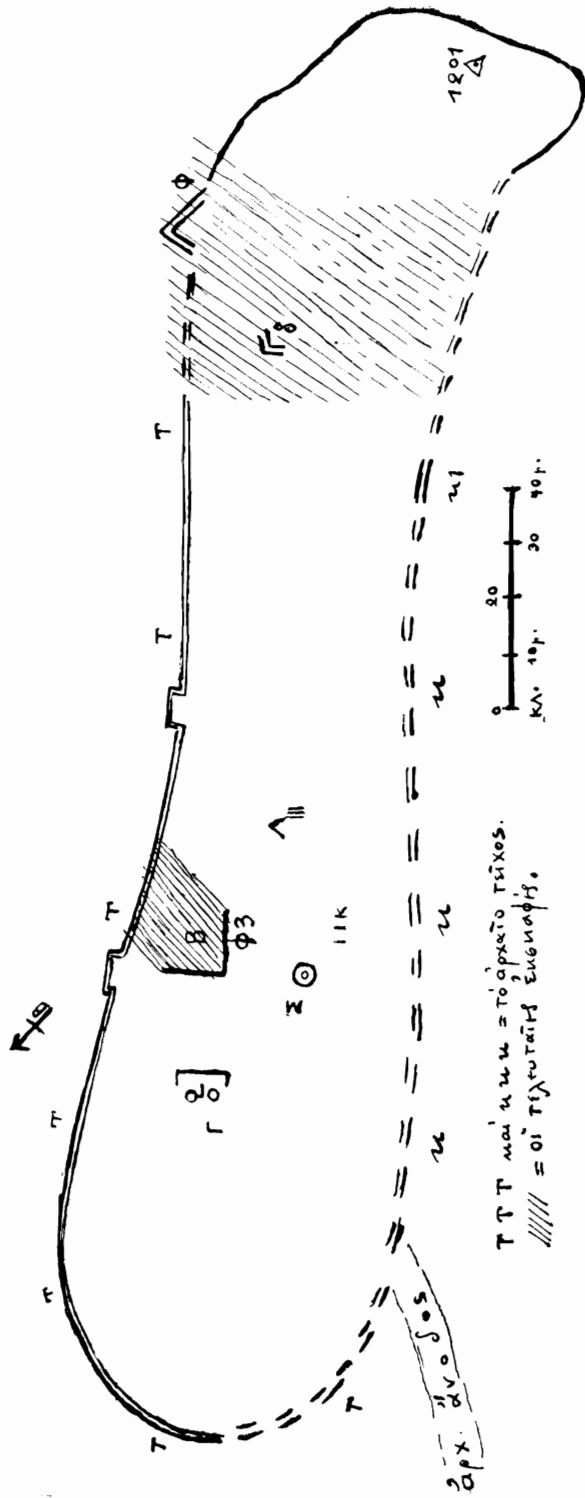
μερα από τὰ χώματα τῶν ἐσκαφῶν. Ἡ ἀνατολική του πλευρά σώζεται σ' ὅλη τὴ διαδρομὴ της (εἰκ. 1 ΤΤ), σὲ πολλὰ σημεῖα σύρριζα μὲ τὸ ἔδαφος, σ' ἄλλα πάλι ἴσαμε τρεῖς ἀλλεπάλληλους δόμους. Οἱ δύο τετράπλευροι πύργοι εἶναι τοποθετημένοι στὸ σχέδιο μὲ τὸ μάτι.

Τὸ καλύτερα σωζόμενο ὡς τὶς τελευταῖες, ὅπως εἴπαμε, ἐσκαφές μέρος τοῦ τείχους βρισκότανε στὸ σημεῖο Φ (εἰκ. 1), ἀπὸ ὅπου καὶ φωτογραφήθηκε (πίν. 1, α - β). Ἡ μικρότερη πλευρὰ τῆς τριγωνικῆς αὐτῆς ἐξοχῆς εἶχε μῆκος 6 μ., ἡ μεγαλύτερη 12 μ. Τὸ πᾶχος τοῦ τείχους ἦταν περίπου 2 μ. καὶ ἀπὸ τὸ ὕψος του σωζότανε ἄλλα τόσα. Τὸ τεῖχος φαίνεται πὼς ὕστερα ἀπὸ τὴν πυργοειδῆ τούτη ἐξοχὴ ἔσβηνε ἐπάνω στὸ πιδὸ ἀπότομο φρούδι τοῦ βράχου. Ἐνα μέρος ἀπὸ τὸ δομικὸ του ὑλικὸ βγήκε ἀπὸ τὸν ἴδιο τὸ βράχο τῆς κορφῆς (γενέσιος - σαθρὸς γρανίτης). Τὸ ἄλλο, ἓνα εἶδος ἀσβεστόλιθου, ποὺ ἔχει κάπου κάπου καὶ φλέβες ἀπὸ παρακατιανὸ μάρμαρο, προέρχεται ἀπὸ τὸ λατομεῖο, ποὺ εἶναι στὰ βδ τῆς κορφῆς, ἀπὸ ὅπου καὶ σήμερα ἀκόμη βγάζουν πέτρα. Πελεκήθηκε μονάχα ἡ «κοίτη» τῶν δόμων. Μέσο ὕψος τους 0,30 - 0,40 μ. Τὸ μῆκος τους εἶναι διαφορετικὸ φτάνει ὡς τὸ 1 μέτρο.

Λίγο πιδὸ μέσα ἀπὸ τὸ σημεῖο αὐτὸ τοῦ περιβόλου βρέθηκε μιὰ δεξαμενὴ σκαλισμένη στὸ βράχο (εἰκ. 1δ). Εἶχε ὕψος 2 μ., πλάτος 1,50, κι ἡ ὄροφή της ἦταν καμαρωτή. Ὑστερα ἀπὸ τρία περίπου μέτρα ἔστριβε πρὸς τὰ δεξιὰ σὲ ὀρθὴ σχεδὸν γωνία.

Μέσα στὸ χῶρο ποὺ κλείνει ὁ περίβολος καὶ κυρίως κατὰ τὸ χαμηλότερο κεντρικὸ μέρος του ἔβλεπε κανεὶς πρὶν ἀπὸ τὶς τελευταῖες καταστροφές πολλοὺς τοίχους, ποὺ ἀνῆκαν σὲ ἀπλὲς οἰκοδομές. Ἦταν καμωμένοι ἀπὸ ἀπλές, πλακωτὲς πέτρες, κάπως ξεχοντρομημένες. Ἐνας δυὸ εἶχαν «ὄλμους», ἦταν δηλ. κατώφλια. Στὶς τομὲς τῶν τελευταίων ἐσκαφῶν φάνηκε πὼς οἱ τοῖχοι αὐτοὶ φτάνουν πολλὰς φορὲς ὡς τὸ 1 μ. σὲ ὕψος. Στὸ ἴδιο περίπου ὕψος τῆς ἐπίχωσης εἴχαμε ἓνα παχὺ στρῶμα μὲ πολλὰ συντρίμμια ἀπὸ κοινὲς κεραμίδες στέγης. Μέσα στὴν ἐπίχωση — κατάμαυρο χῶμα — εἴχαμε πολλὰ ὄστρακα ἀπὸ χοντρὰ ἀγγεῖα κοινῆς χρήσης, ἀπὸ πιθάρια καὶ ὀξυπύθμενους ἀμφορεῖς γιὰ κρασί καὶ ἀπὸ λεπτὰ ἀπτικά μελαμβαφῆ ἀγγεῖα. Τὰ τελευταῖα ἀνεβάζουν τὴν ἡλικία τοῦ περιβόλου ὡς τὸ β' μισὸ τοῦ τετάρτου π. Χ. αἰώνα.

Τὰ βυζαντινὰ κτίσματα, ποὺ ἔκλινε κάποτε ὁ παλαιότερος περίβολος, ἐντοπίζονται μὲ τὶς τελευταῖες ἐσκαφές γύρω στὸ σημ. Β (εἰκ. 1). Ἀπὸ τὰ ὑπολείμματα (πίν. 2,α) δὲ μπορούμε νὰ καταλάβουμε γιὰ τί εἶδους κτήρια πρόκειται. Ἀσφαλῶς θὰ ὑπῆρχε ἐκεῖ ἐπάνω κάποιο ἐξωκκλήσι. Στὸ γειτονικὸ σημεῖο Λ (εἰκ. 1) ἔχουμε δυὸ λαξευτὰ στὸ βράχο «σκαλοπάτια», ἴσως ἀρχικά θεμέλια ἀρχαίου κτηρίου. Οἱ Χορτιατινοὶ διατηροῦν τὴν παράδοση πὼς στὰ σκαλοπάτια ταῦτα γονάτισε ὁ Χριστός. Ἡ παράδοση αὐτὴ μᾶς λέγει ἴσως ἔμμεσα ὅτι τὸ χαμένο προσκύνημα μπορεῖ νὰ ἦταν ἀφιερωμένο στὴ



Τ Τ Τ μαί η η η = τὸ ἀρκετὸ τείχος.
//// = οἱ πρὸς ταῖς ἐπιγραφάς.

Εἰκ. 1. Κάτοψη τοῦ περιβόλου στὴν κορυφὴ τοῦ Χορτιάτη

μνήμη τῆς Ἀνάληψης ἢ Μεταμόρφωσης τοῦ Σωτῆρος καὶ ἀπὸ ἐκεῖνο θὰ δόθηκε στὴν κορφή τὸ ὄνομα Χριστός.¹

* * *

Ἀπὸ τὰ κινητὰ εὐρήματα τῆς συλλογῆς τοῦ Σπουδαστηρίου μας, ποὺ προέρχονται ἀπὸ τὸ γῶρο ποὺ κλείνει ὁ περίβολος, παραθέτω τὰ ἑξῆς χαρακτηριστικά.

1. Κεντρικὸ μέρος ἀπὸ μελαμβαφῆς ἀττικὸ πινάκιο, μὲ πιεστὰ ἀνθέμια (πίν. 2.β,1). Διάμετρος τοῦ δακτυλιδιοῦ τῆς βάσης 7 ἐκ. Πρβ. τὸ λίγο παλαιότερο καὶ καλύτερο ἀπὸ τὸ δικό μας ὄστρακο πινάκιο στὸ Oxford (CV 2 [GB 9] πίν. 62,8 [1928.39] καὶ 65,18) ἀπὸ τὸ τέλος τοῦ πέμπτου π.Χ. αἰ. καὶ τὸ ὄλυνθιακὸ (Excav. at Olynthus XIII, πίν. 83.773A) ἀπὸ τὶς ἀρχὲς τοῦ τετάρτου αἰ. Σύγχρονα μὲ τὸ δικό μας εἶναι τὰ κομμάτια ἀπὸ τὴν Αἴγινα (F u r t w ä n g l e r, Aegina σ. 463 εἰκ. 393 ἀριθ. 341) καὶ τὰ ὄλυνθιακὰ (ἔ. ἀ. πίν. 186,501,507,518. πίν. 223,757 - 883), ἀπὸ τὸ δεύτερο τέταρτο τοῦ αἰ. Λίγο νεώτερα ἀκόμη εἶναι τὰ πινάκια ἀπὸ τὴν Κοζάνη (ΠΑΕ 1934, 88 ἀριθ. 27 εἰκ. 13β).

2. Μεγάλο μέρος ἀττικοῦ μελαμβαφοῦς ὀμφαλωτοῦ πινακίου (πίν. 2.β,2). Λίγο παλαιότερα εἶναι τὰ ὄλυνθιακὰ (ἔ. ἀ. πίν. 94,27 καὶ 29) ἀπὸ τὸ πρῶτο τέταρτο τοῦ αἰ. Ἀπὸ τὸ δεύτερο τέταρτο εἶναι τὰ ὄλυνθιακὰ παραδείγματα (ἔ. ἀ. V, 1044 πίν. 221,903. Πρβ. καὶ τὸ λίγο νεώτερο ἀπὸ τὴν Κοζάνη, ΠΑΕ ἔ. ἀ. ἀριθ. 25 εἰκ. 11 καὶ 12).

3 - 4. Κέντρο καὶ χεῖλος ἀπὸ δυὸ διαφορετικὰ πινάκια, σύγχρονα μὲ τὰ 1 - 2, ἀλλὰ ἀκόσμητα (πίν. 2.β,3 - 4).

5. Μέρος ἀπὸ μιὰ μικρὴ ἀττικὴ μελαμβαφῆ φιάλη (πίν. 2.β,5). Διάμετρος ± 7 ἐκ., ὕψος 4 ἐκ. Ὅμοιες CV Pologne 3, πίν. 100,4,105,5.107,7. καὶ CV Sévres (F 13) III L, πίν. 23,17 - 18.22 - 23. Excav. at Olynthus XIII πίν. 224,785 - 786 καὶ ἄλλα παραδείγματα ἀπὸ τὸ πρῶτο μισὸ τοῦ τετάρτου π.Χ. αἰ. Πρβ. καὶ ΠΑΕ ἔ. ἀ. ἀριθ. 27 εἰκ. 13α.

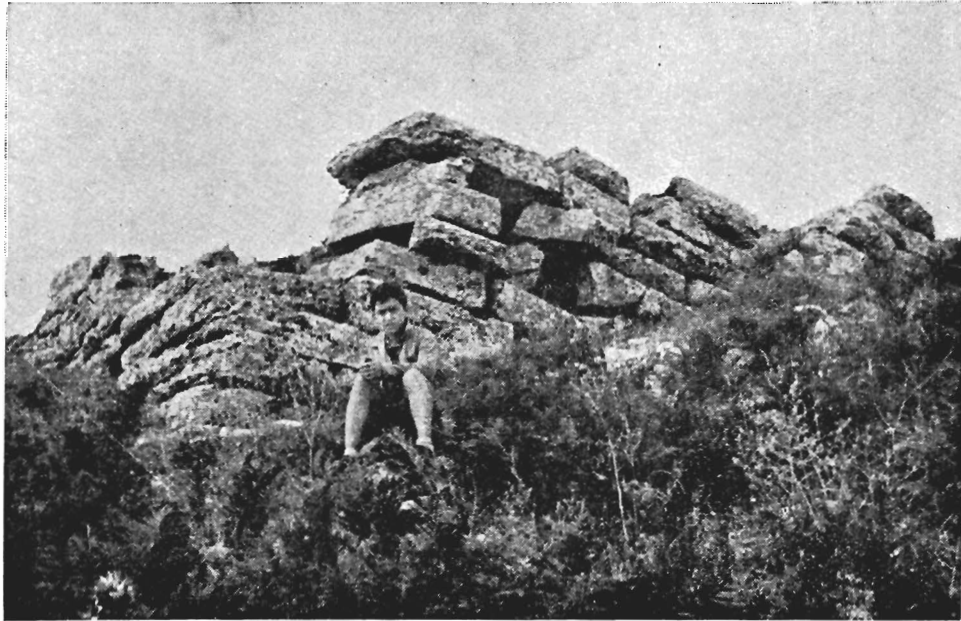
6 - 7. Βάσεις καὶ μέρος τοιχωμάτων ἀπὸ ἀττικοὺς μελαμβαφεῖς κανθάρους (πίν. 2.γ,1 - 2). Πρβ. ὁμοίους ὄλυνθιακοὺς (ἔ. ἀ. V, πίν. 184,505 κέ. XIII, πίν. 82,509,510 A.516A) ἀπὸ τὸ δεύτερο τέταρτο τοῦ τετάρτου π.Χ. αἰ.

8. Βάσεις ἀπὸ ὀξυπύθμενους ἀμφορεῖς, ὅπως ἢ εἰκονιζόμενη στὸν πίν. 2.β,8.

¹ Στὸ BCH 40 (1916) 267 καὶ BSA 23 (1918 - 19) 55 καὶ 57 τὸ ὄνομα τῆς κορφῆς γράφεται ὡς «Kotos» καὶ θὰ πρέπει νὰ τονίζεται φυσικὰ στὴ λήγουσα. Τὸ ἀπὸ τῶν ξένων πῆρε ἔτσι τὸ νεοελληνικὸ τοπωνύμιό μὲ τὸ χρώμα τοῦ τοπικοῦ ἰδιώματος, Ἐτός=Χριστός. Ὁ συμπολίτης κ. Ν. Γ. Πεντζίκης εἶχε τὴν καλωσύνη νὰ μὲ πληροφορήσῃ γιὰ τὸ ὄνομα τῆς κορφῆς, πολὺ πρὶν ἀκούσω τοὺς χωριανοὺς νὰ τὸ προφέρουν καὶ νὰ τὸ ἐρμηνεύουν.



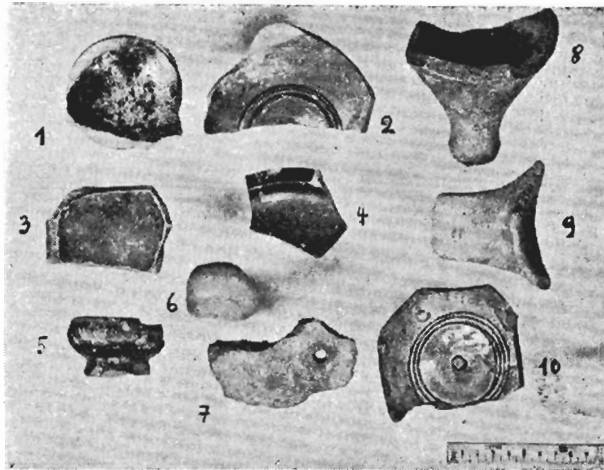
α) Ἡ μικρότερη πλευρά τῆς τριγωνικῆς ἐξοχῆς τοῦ περιβόλου στό σημ. Φ τῆς εἰκ. 1



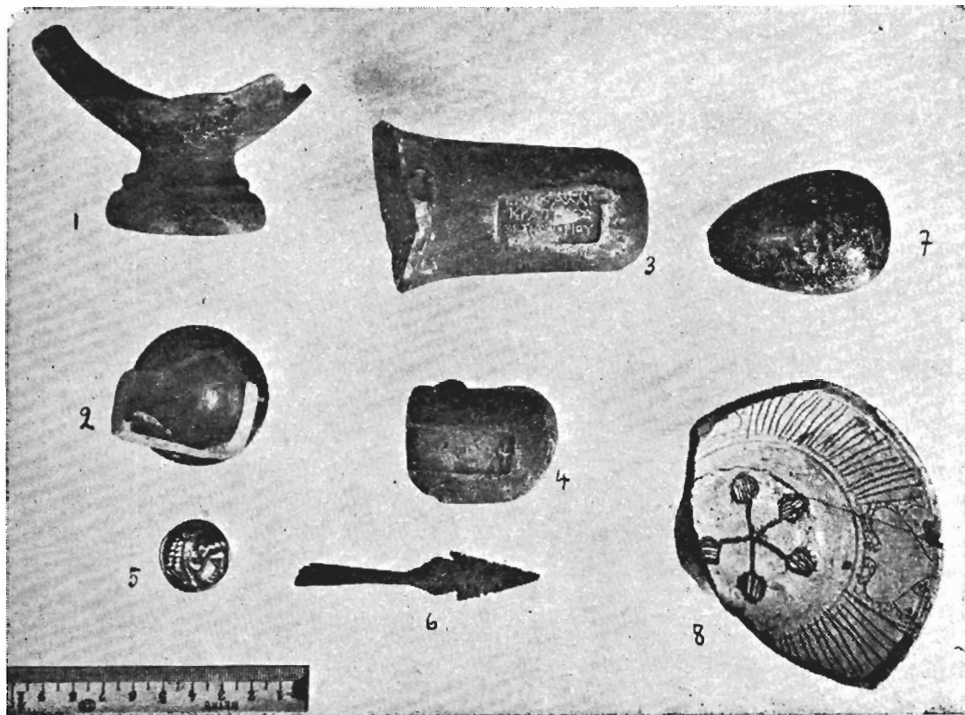
β) Καί οἱ δύο πλευρῆς τῆς τριγωνικῆς ἐξοχῆς τοῦ περιβόλου στό σημ. Φ τῆς εἰκ. 1



α) Ὑπολείμματα βυζαντινοῦ κτηρίου στὸ σημ. Β τῆς εἰκ. 1



β) Ὑστρακα ἀπὸ τὸν περίβολο στὴν κορφή τοῦ Χορτιάτη



γ) Ὑστρακα καὶ ἄλλα εὐρήματα ἀπὸ τὸν περίβολο στὴν κορφή τοῦ Χορτιάτη

9 - 11. Τρεις λαβές από ὁμοίους ἀμφορείς με σφραγίσματα (πίν. 2.γ, 3 - 4 καὶ 2.β,9). Διαστάσεις τοῦ πρώτου ροδίτικου σφραγίσματος 0,035 μ. × 0,017 μ. Ἐπιγραφή: ΕΠΙΚΑΛΛΙ | ΚΡΑΤΕΥΣ | ΘΕΣΜΟΦΟΡΙΟΥ. Γιὰ τὸν ἐπώνυμο *Καλλικράτης*, βλ. *Hesperia* 22 (1953) 116 κέ. Προβ. ροδίτικο σφράγισμα σὲ ἀμφορέα ἀπὸ τὴν ἀγορὰ τῶν Ἀθηνῶν μετὰ τὸ ὄνομα τοῦ μνητῆρος ΚΑΡΝΕΙΟΥ (*Hesperia* Suppl. VIII, 187,4 - 5 καὶ πίν. 19,5,20, 4 - 5). Ἐκεῖ ἀναφέρεται καὶ σφράγισμα στὸ Μουσεῖο τῆς Δαμασκοῦ μετὰ τὴν γενικὴ *θεσμοφορίου*). Τέλος τοῦ τρίτου π.Χ. αἰώνα. Διαστάσεις τοῦ δευτέρου ἐπίσης ροδίτικου σφραγίσματος 0,035 μ. × 0,014 μ. Ἐπιγραφή: ΣΩ-ΚΡΑΤΕΥΣ. Ἀκολουθεῖ δάδα ἀνάγλυφη. (*Hesperia* 3 [1934] 227). Ἰδία ἐποχὴ μετὰ τὸ προηγούμενο.¹ Τὸ τρίτο σφράγισμα ἀποτελεῖται ἀπὸ ἓνα μονάχα γράμμα Π ἢ Λ. Πολὺ νωρὶς συναντοῦμε καὶ λατινικὰ ὀνόματα σὲ ἀναμφισβήτητα ἑλληνικὰ κεραμεϊκὰ ἐργαστήρια. Δεύτερος π.Χ. αἰ.²

12. Ὄστρακο ἀπὸ ἄβαφο λυχνάρι (βάση καὶ τοιχώματα, πίν. 2.β,6).

13. Χοντρὸ τρυπημένο ὄστρακο ἀπὸ πιθάρι, πού ἔσπασε καὶ συγκολληθῆκε στὴν ἀρχαιότητα, γιὰ νὰ χρησιμοποιηθῆ πιά γιὰ τὴν ἀποθήκευση δημητριακῶν κ.ἀ. (πίν. 2.β,7).

14. Ἀργυρὸ τετράδραχμο, λίγο τριμμένο (πίν. 2.γ,5). Διάμετρος 0,025 μ. Α. Κεφαλὴ Ἡρακλέους - Ἀλεξάνδρου (Μεγάλου) μετὰ σχηματοποιημένη τὴν χαιτὴ τοῦ λεονταριοῦ. Β. Δίας Ὀλύμπιος ἐνθρονος μετὰ τὸν αἰτὸ στὸ δεξιόν, τὸ σκῆπτρο στὸ ἀριστερό. Ἐπιγραφή: ΒΑΣΙΛΕΩΣ ΑΛΕΞΑΝΔΡΟΥ καὶ μονόγραμμα [A]. Προβ. ὅμοια, πού ἐξεδόθησαν στὴν Ἀμφίπολη (H. K a h n, Frühhellenistische Münzkunst, Basel [1946] 11 κέ. AM 63 - 64 [1938 - 39] πίν. 1,1 - 4). Παρὰ τὴν σκληρότητα τῆς μορφῆς τοῦ Ἀλεξάνδρου καὶ τῶν λεπτομερειῶν τῆς λεοντῆς, πού ὀφείλεται στὴν ἐπαρχιακὴ ἔκδοση, ἔχουμε ἀκόμη κάτι ἀπὸ τὸν κλασσικὸ κόσμο, ἐπομένως προηγεῖται ἀπὸ τὶς ἐκδόσεις, πού ἔγιναν στὴν Ἀλεξάνδρεια γύρω στὰ 325 π.Χ. (προβ. K a h n, ἔ.ἀ. εἰκ. 7).

15. Σιδερένια αἰχμὴ βέλους σφυρήλατη (πίν. 2.γ,6). Μῆκος 0,085 μ., μέγιστο πλάτος 0,018 μ. Τὸ ξύλινο σῶμα τοῦ βέλους ἔμπαινε στὸ κώλωμα τῆς αἰχμῆς, πού ἡ διάμετρός του εἶναι 0,088 μ. Βρέθηκαν καὶ ἄλλες δύο ὅμοιες, ἀλλὰ καταστράφηκαν. Δὲ μοῦ ἦταν δυνατὸ νὰ τὴ χρονολογήσω, γιὰτὶ στὶς σχετικὲς μελέτες ἀναφέρονται σιδερένιες αἰχμὲς ἀπὸ τὸν ἔκτο κίωλας π.Χ. αἰ. χωρὶς νὰ ἀπεικονίζονται (E. B u l a n d a, Bogen u. Pfeil bei

¹ Ἡ δὲ Μ. Σαββατιανοῦ, πού εἶχε τὴν καλοσύνη νὰ μετὰ πληροφορήσῃ γιὰ ὅμοια σφραγίσματα ἀπὸ τὴν ἀθηναϊκὴ ἀγορὰ, «ὕποπτεῦται πὼς θὰ μπορούσαν νὰ εἶναι καὶ τὰ δύο σφραγίσματα ἀπὸ τὸν ἴδιο ἀμφορέα».

² Πρὶν ἀπὸ τὸν πόλεμο κάποιος ξένος καθηγητῆς στὸ Κολλέγιο «Ἀνατόλια» βρῆκε στὴν κορφὴ μιὰ λαβὴ μετὰ τὴν γενικὴ ΘΑΣΙΩΝ. Ὄφειλω τὴν πληροφορία στὸν πρόεδρο τοῦ Κολλεγίου κ. C. Compton.

den Völkern des Altertums, Abh. Arch. - Epigr. Seminars Univ. Wien. XV[1913] 107. DS IV, 999 λ. Sagitta).

16. Λίθινος τριπτήρας (;) σὲ σχῆμα ἀβγοῦ (πίν. 2.γ,7).

17 - 18. Δυὸ τεμάχια ἀπὸ βυζαντινὰ πινάκια (πίν. 2.β,10 καὶ 2.γ,8). Τὸ πρῶτο ἔχει κίτρινη ἐφυσάλωση, χαρακτοὺς δακτυλίουσ καὶ ἴχνη τοῦ κεραμικοῦ τριποδίσκου. Τὸ ἄλλο ἔχει λευκὸ ἄλειμμα καὶ χαρακτὰ κοσμήματα. 14ος αἰ.

* * *

Στὴν ἀγγλικὴ ἔκθεση (BSA ἔ.ἀ. 57) ἡ στενόμακρη ἔκταση τοῦ πλατώματος συγκρίνεται μὲ ἄλλες τοποθεσίες, ἀτείχιστες κῶμες, γύρω στοὺς πρόποδες τοῦ Χορτιάτη. Νομίζω πὼς στὴν κορφή δὲν εἴχαμε πόλη ἢ καλύτερα ἀκρόπολη. Τότε σὲ τί ἄραγε νὰ χρησίμευε ὁ περίβολος;

Ἐνα φρούριο στὴν κορφή τοῦ Χορτιάτη σ' ὁποιαδήποτε ἐποχὴ θὰ εἶχε κάτω ἀπὸ τὸ μάτι του ὅλη σχεδὸν τὴ διαδρομὴ τοῦ παλαιότερου δρόμου, ποὺ συνέπεσε ἀργότερα μὲ ἓνα τμήμα τῆς Ἑγνατίας ὁδοῦ σημερινῆ διαδρομῆ Θεσσαλονίκης - Στρυμόνος. Παρακλάδι τοῦ δρόμου τούτου, στὴν ἀνάγκη νὰ συντομεύσουν τὴν ἀπόσταση, εἶναι ὁ αὐλώνας Ἁγίου Βασιλείου - Θεσσαλονίκης, εἴτε μέσον Ἀσβεστοχωριοῦ εἴτε μέσον Πανοράματος. Ἐποπτεύει ὄχι μονάχα τὴν πεδιάδα Λαγκαδᾶ - Ρεντίνας, ἀλλὰ καὶ ὀλόκληρο τὸ Θερμαϊκὸ, καὶ κυρίως τὴ νότια πλευρὰ του, καὶ τὴν κοιλάδα τοῦ Ἀνθεμοῦντος. Ἐνα κάστρο ὅμως δύσκολα δικαιολογεῖται πιά στὸν τέταρτον π.Χ. αἰ. Ἐπ' τὴν ἄλλη πάλι μεριὰ ξέρουμε τόσο λίγο τὴν περιοχὴ καὶ δὲν ξέρουμε καθόλου τὶς ξεχωριστὲς συνθήκες, ποὺ μπορούσαν νὰ ἐπιβάλουν τὸ θεμέλιωμά του. Ἡ παρουσία πολλῶν δεξαμενῶν ἐνισχύει τὴν ἄποψη τούτη.¹ Μπορεῖ κανεὶς ἀκόμη νὰ σκεφτῆ ἓνα ἱερό. Ἀλλὰ ἓνα ὁσοδήποτε ἐπαρχιακὸ καὶ μικρὸ τοπικὸ ἱερὸ μέσα στὸν περίβολο θὰ ἄφηνε κάποιο ἴχνος ἀνάμεσα στὰ τόσα κοινῆς χρήσης ἀντικείμενα.

Ἡ χρονολόγηση τοῦ περιβόλου στὸ δεύτερο μισὸ τοῦ τετάρτου αἰ. εἶναι τέλος ἐνδεχόμενο νὰ σχετίζεται κάπως μὲ τὸ συνοικισμό τῆς πόλης τοῦ Κασσάνδρου.

* * *

Ἐνῶ δὲ μπορούμε νὰ ξέρουμε τίποτε περισσότερο γιὰ τὸν περίβολο, εἶναι γνωστὸ πὼς μὲ βάση τὶς πληροφορίες, ποὺ ἔχουμε γιὰ τὸ ἀρχαῖο ὄ-

¹ Εἶχε στοιχειοθετηθῆ πιά ἡ ἐργασία τούτη, ὅταν ὁ κ. Ντελάλης προσκόμισε στὴ συλλογὴ τοῦ Σπουδαστηρίου μας μιὰ σιδερένια αἰχμὴ καὶ πολλοὺς σιδερένιους ἐπίσης «σαυρωτήρες» ἀπὸ δόρατα, ποὺ ἐνισχύουν τὴν ἄποψη ὅτι στὴν κορφή εἴχαμε ἓνα ἄγνωστο φρούριο. Οἱ ἐργασίες ἐκεῖ συνεχίζονται. Ἐν ἔχουμε νεώτερα εὐρήματα, θὰ ἀσχοληθοῦμε ἀργότερα καὶ μ' ἐκεῖνα.

νομα τοῦ βουνοῦ, ὁ Κισσός ταυτίστηκε μὲ τὸ βουνὸ Χορτιάτη (PW, RE. V, 655 ἑ.λ. Macedonia [τοπογραφία] καὶ XI,522 ἑ.λ. Kissos 2), καὶ τὸ «πόλισμα» Κισσός τῆς ἐπιτομῆς τοῦ Στράβωνος (VII 330 ἀποσπ. 21 καὶ 24) μὲ τὸ χωριὸ Χορτιάτη (PW, RE. ἑ.λ. Kissos 3). Τὴν ταύτιση τοῦ βουνοῦ ἀθετήσανε τελευταῖα χωρὶς δίκιο οἱ ἐκδότες τῶν ἀττικῶν φορολογικῶν πινάκων (B. D. Merritt, H. T. Wade-Gary καὶ W. E. Mc Gregor, *The Athenian Tribute Lists. I.* Cambridge, Mass. 1939, 220 - 21, 464 - 65. Βλ. ἀντίθετη γνώμη *Class. Phil.* XLII [1947] 88 κέ. τοῦ Ch. Edson).

Τὸν ταυτισμὸ τοῦ «πολιχνίου» Κισσοῦ μὲ τὸ χωριὸ Χορτιάτη δυσκολεύομεθα νὰ δεχτοῦμε σήμερα, γιὰτὶ δὲν ἔχουμε εὐρήματα, πὸν νὰ μᾶς πείθουν γι' αὐτό. Ἡ ἀγγλικὴ ἔκθεση ἀναφέρει «κομμάτια ρωμαϊκῶν χρόνων», οἰκοδομημένα στὴν ἐκκλησίᾳ τοῦ χωριοῦ, καὶ δέχεται «γιὰ ἑλληνιστικούς τοὺς δόμους, πὸν βρῖσκονται κτισμένοι στὴ βάση τοῦ παλαιοῦ ὑδραγωγείου» δῶθε ἀπὸ τὸ χωριὸ (BSA ἑ.ἀ. 55).

Στὴν ἐπίμονή μου ἐξερεύνηση τοῦ χωριοῦ δὲ βοήθηκα καμιά ἔνδειξη γιὰ τὸ ὅτι ὁ τόπος κατοικήθηκε στὴν ἀρχαιότητα. Ὁ νάρθηκας τῆς ἐκκλησίας τοῦ Ἁγίου Γεωργίου δὲ χρησιμοποιεῖ κομμάτια ἀπὸ τὰ ρωμαϊκὰ χρόνια, ἀλλὰ ἀρχιτεκτονικὰ μέλη καὶ γλυπτὰ, πὸν ἀνήκουν στὴ γειτονικὴ μονὴ «τοῦ Χορταίτου». Ἀκόμη περισσότερα κομμάτια χρησιμοποιεῖ ἢ παράπλευρη ἐγκαταλελειμμένη βυζαντινὴ ἐκκλησίᾳ τοῦ Σωτήρος, κυρίως στὴν πλακόστρωση τοῦ δαπέδου τῆς. Τὰ περισσότερα ὅμως ἀρχιτεκτονικὰ μέλη τοῦ μεγάλου, ὅπως φαίνεται, μιὰ φορὰ καθολικοῦ τῆς μονῆς βρῖσκονται σήμερα σκόρπια στὴν αὐλὴ τοῦ σχολείου τοῦ χωριοῦ, πὸν κατέχει τὴ θέση τῆς μονῆς καὶ πὸν θὰ ἔπρεπε κάποτε νὰ ἀνασκαφῆ (Α. Βακαλόπουλος, Ἔπ. Ἐτ. Βυζ. Σπουδῶν 15 [1930] 283. Βλ. καὶ Γ. Θεοχαρίδην, Κατεπανίγια Μακεδονίας. Παράρτ. Μακεδονικῶν 1, Θεσσαλονίκη 1954, 74).

Μερικὲς ἀπὸ τὶς βρύσες τοῦ χωριοῦ ἔχουν γιὰ λεκάνη τοὺς πλάκες, πὸν προέρχονται ἀπὸ ἀρχαίους τάφους. Αὐτὲς ὅμως μπορεῖ νὰ μεταφέρθηκαν κι ἀπ' ἄλλου. Τὸ ἴδιο ἰσχύει καὶ γιὰ ἓνα μαρμάρινο δόμο, πὸν σήμερα εἶναι κατώφλι στὸ παλιὸ σπίτι τοῦ Γεωργίου Σύγκου, λίγο πὸν πέρα ἀπὸ τὴν ἀψίδα τοῦ Ἁγ. Γεωργίου. Ὑστερα ἀπὸ τὴν κατεδάφιση τοῦ κτηρίου, στὸ ὁποῖο ἀνῆκε ἀρχικά, ὁ δόμος ἔγινε πατητήρι. Ἀπὸ τὸν τόρμον τοῦ συνδέσμου, πὸν ἔχει σχῆμα Π, φαίνεται ὅτι τὸ κτήριο ἀνῆκε στὰ ἑλληνιστικὰ χρόνια.

Ὅσο γιὰ «τὴν καμάρα» (τὸ παλαιὸ ὑδραγωγεῖο), τὸ τόξον πὸν στηρίζεται σὲ μεγάλες πέτρες εἶναι πολὺ μεταγενέστερον· προέρχεται ἴσως ἀπὸ τὰ χρόνια τῆς Τουρκοκρατίας. Ἀντικατέστησε πλινθόχτιστο βυζαντινόν, πὸν ἔνα μέρος του φαίνεται ἀκόμη ἀπὸ τὴ μεριὰ τῆς Θεσσαλονίκης. Τὸ δομικὸ του ὕλικόν δὲν εἶναι ἀρχαῖον. Ἀνάμεσα στὶς μεγάλες ἀκανόνιστες πέτρες του βρῖσκονται δυνὸ τρεῖς μονάχα πλινθόσχημοι ἀρχαῖοι λίθοι καὶ ἓνας ἡμιτελῆς βωμὸς ρωμαϊκῆς ἐποχῆς.

Πολύ πιδό κἀτω ἀπὸ τὸ ὑψόμετρο τοῦ σημερινοῦ χωριοῦ Χορτιάτη (580 μ.) καὶ πρὸς τὶς διάφορες πλαγιὲς τοῦ βουνοῦ φαίνεται πὼς ὑπῆρχαν κάποτε πολλοὶ ἀρχαῖοι συνοικισμοί, ἀτείχιστες κῶμες. Πολλοὶ ἀπὸ αὐτοὺς ξεκινοῦν ἀπὸ τὰ προϊστορικὰ χρόνια καὶ φτάνουν ὡς τὴν ἐποχὴ τῶν ἀττικῶν μελαμβαφῶν ὀστράκων, πὸν βρίσκει κανεὶς στὴν ἐπιφάνειά τους, κι ἀκόμη πιδό ἀργά. Ἐνας ἀπ' αὐτοὺς λ.χ. βρίσκεται ἔξω ἀπὸ τὸ σημερινὸ Πανόραμα. Ποιὸς ἀπ' αὐτοὺς εἶχε ἀραγε τὸ ὄνομα Κισσός; Τὰ ἀρχαιολογικὰ δεδομένα εἶναι, ὡς τώρα τουλάχιστο, πολὺ φτωχά.

Ἀντίθετα μὲ τὰ φτωχὰ εὐρήματα τὸ προελληνικὸ θρακικὸ ὄνομα τοῦ βουνοῦ καὶ τῆς ἀταύτιστης πόλης εἶναι μιὰ ἀπὸ τὶς πολλὲς μαρτυρίες, ὅτι ἡ περιοχὴ τους ἀνήκε φυλετικὰ καὶ γεωγραφικὰ στὴν ἀρχαία Θράκη, μετέπειτα Μακεδονία. Γι' αὐτὸ καὶ στὴν ἐπιτομὴ τοῦ Στράβωνος ὁ Κισσὸς σχετίζεται μὲ τὸν ἀντίπαλο τοῦ Ἀγαμέμνονος Ἰφιδάμαντα, γιὸ τοῦ Ἀντήνορος καὶ τῆς Θεανοῦς, κόρης τοῦ Κισσέα (Ὁμ. Ζ 299. Λ 223). Τὸ γεγονὸς, ὅτι ὁ Εὐριπίδης χρησιμοποιεῖ τὸ ὄνομα Κισσέας δυὸ φορές, μιὰ γιὰ τὸν ἐπίορκο βασιλιά, στὸν ὁποῖο κατέφυγε ὁ Τημενίδης Κάρανος τῆς χαμένης τραγωδίας «Ἀρχέλαος» (Δ. Κ α ν α τ σ ο ὕ λ η, ὁ Ἀρχέλαος. Θεσσαλονίκη 1948, 102 κέ.), κι ἄλλη γιὰ τὸν πατέρα τῆς Ἐκάβης του, δείχνει πὼς ὡς τότε ἀκόμη πιστευότανε γιὰ θρακικὸ.

Γ. ΜΠΑΚΑΛΑΚΗΣ