

ΤΑ ΠΑΛΙΑ ΣΠΗΤΙΑ ΤΩΝ ΦΟΥΡΝΩΝ (ΙΚΑΡΙΑΣ)  
ΚΑΙ ΤΟΥ ΑΓΑΘΟΝΗΣΙΟΥ

(ΠΙΝ. 1-4)

Α. ΤΑ ΠΑΛΙΑ ΣΠΗΤΙΑ ΤΩΝ ΦΟΥΡΝΩΝ

Ι. ΤΟ ΧΩΡΙΟ

Μεταξύ Σάμου και Ίκαρίας, νοτιοδυτικά από τὸ πρῶτο νησί καὶ ἀνατολικά ἀπὸ τὸ δεύτερο, στὴ μέση περίπου τῆς ἀπόστασης πού τὰ χωρίζει, ἓνα σύμπλεγμα ἀπὸ εἴκοσι περίπου νησάκια καὶ βράχια εἶναι γνωστὸ μὲ τὸ ὄνομα Φοῦρνοι. Συγκεκριμένα, τὸ σύμπλεγμα αὐτὸ τὸ ἀποτελοῦν οἱ Φοῦρνοι, ἡ Φήμαινα (ἢ Θήμαινα ἢ Διμήνια), τὸ Μακρονήσι, τὸ Ἀλατσονήσι, ὁ Ἀνθρωποφάγ<sup>1</sup>, ὁ Ἅγιος Μηνᾶς, τὸ Φημαι-



Χάρτης περιοχῆς Φοῦρνων

1. Δηλ. Ἀνθρωποφάγος.

νάκι, τὸ Στρογγυλό, ἡ Πλάκα, τὸ Πλακάκι, τὸ Πρασονήσι, ὁ Μικρὸς Ἀνθρωποφάς, τὰ Κατεργάγια, οἱ Λεμονόπετρες, τὸ Πετροκάραβο, τὸ Δασκαλειό, ἡ Κορασίδα, ἡ Ἀνδρος, τὸ Νησάκι, ἡ Κορνιαχτή καὶ ὁ Μύτικας. Ἀπ' αὐτά, μόνο τὰ δύο πρῶτα εἶναι κατοικημένα, ἐνῶ σὲ πέντε ἀπὸ τὰ ὑπόλοιπα βόσκουν μόνο κριάδια. Τ' ἄλλα εἶναι βράχια μέσα στὴ θάλασσα ἢ ἀκατοίκητα ξερονήσια. Ἡ Ἀνδρος ὑπάγεται στὰ Δωδεκάνησα.

Τὸ μεγαλύτερο ἀπὸ τὰ νησάκια αὐτὰ εἶναι οἱ Φοῦρνοι, ὅπου σήμερα καὶ τὸ ὁμώνυμο χωριό, πού μαζί με τὸν δεύτερο συνοικισμό τοῦ ἴδιου νησιοῦ —τὴ Χρυσομηλιά— καὶ τὸν μικρὸ ἐπίσης συνοικισμό Φήμαινα, στὸ ὁμώνυμο νησί, ἀπαρτίζουν τὴν κοινότητα Φοῦρνων, με 1800 περίπου ψυχές<sup>1</sup>. Μεμονωμένα σπίτια —ἀγροικίες— βρίσκονται τόσο στὰ δύο αὐτὰ νησιά ὅσο καὶ σὲ ἄλλα τῆς ομάδας.

Οἱ κάτοικοι τῶν νησιῶν αὐτῶν ὑπάγονταν παλαιότερα στὸ δῆμο Κορσεῶν, καὶ ἡ παρετυμολογία τῆς λέξης Κορσεοὶ ἀπὸ τοὺς ντόπιους καὶ τοὺς γύρω ἦταν μιὰ ἀπὸ τὶς ἀφορμὲς νὰ πιστευτῆ πὼς οἱ σημερινοὶ κάτοικοι τῶν χωριῶν αὐτῶν εἶναι ἀπόγονοι Σαρακηνῶν κουρσάρων καὶ πὼς σχετικὰ, προπαντός, με τὸ γάμο διατηροῦν συνήθειες παράξενες, πού ἔχουν ἴσως τὴν ἀρχὴ τους στοὺς πειρατὲς προγόνους τους. Τὸ χωριό μας λεγόταν Κουρσοί, λένε ἀκόμη οἱ ντόπιοι, γιατί ἐδῶ ἔμεναν παλιότερα κουρσάροι.

Τὰ πράγματα, ὡστόσο, δὲ συμφωνοῦν με τὴν πλαστὴ αὐτὴ παράδοση, ὅπως φαίνεται προπαντός ἀπὸ τὸ δημοτολόγιο τοῦ χωριοῦ, πού εἶναι ἕνας θαυμάσιος καθρέφτης γιὰ τὴν καταγωγὴ τῶν κατοίκων. Τὸ δημοτολόγιο ἀρχίζει ἀπὸ τὰ 1850 καὶ δὲν ὑπάρχει καμιὰ ἀπόδειξη πὼς ἀμέσως μετὰ τὴν ἐλληνικὴ Ἐπανάσταση τὸ χωριὸ ἦταν κιόλας συγκροτημένο. Ἀντίθετα, τὰ παλαιότερα σπίτια πού σώζονται σήμερα καὶ πού θὰ περιγράψωμε παρακάτω, δὲν ὑπῆρχαν πολὺ πρὶν ἀπὸ τὰ μέσα τοῦ περασμένου αἰῶνα, με ἐλάχιστες ἴσως ἐξαιρέσεις πού φτάνουν ὡς τὰ 1830.

Τὰ ἐπώνυμα τῶν κατοίκων δείχνουν καθαρὰ πὼς οἱ κάτοικοι τοῦ νησιοῦ προέρχονται ἀπὸ πολλὲς — γύρω καὶ μακρινότερες — περιοχές. Τέτοια εἶναι π.χ. τὰ ἐπώνυμα Ἀμουργιανός, Καλύμνιος, Κυπραίος, Καστρίτης, Λημιός, Μελιανός, Ντενεδιός, Ὀλυμπιάδης, Παλαριμιώτης (ἀπὸ τὴν Πάνορμο), Ροδίτης, Ροιμελιώτης, Σμυρναῖος, Σπετσιώτης, Σωκιανός, Τρικεριώτης. Ἐκτὸς ἀπ' αὐτὰ ὅμως, ὅλοι στὸ χωριὸ ξέρουν ὅτι ἡ οἰκογένεια Σκόροῦ καταγεται ἀπὸ τὴ Σάμο, οἱ οἰκογένειες

1. Ἡ Φήμαινα ἔχει 200 περίπου ψυχές καὶ ἡ Χρυσομηλιά γύρω στὶς 220.

Σκλάβου καὶ Μελιγκάρη ἀπὸ τὴν Πάτμο, τοῦ Κόνδυλα<sup>1</sup> ἀπὸ τὴν Κρήτη, τοῦ Πυροβολικοῦ καὶ Λιονταρῆ ἀπὸ τὴν Ἰκαρία, ἐνῶ τὰ ἐπώνυμα Γιαβάρσης<sup>2</sup>, Βερβέρογλου<sup>3</sup>, Καρβέρης<sup>4</sup>, Κιουλάτης<sup>5</sup>, Τσουράκης<sup>6</sup>, Σμάλης<sup>7</sup> καὶ Κελεμπέσης<sup>8</sup> εἶναι προέλευσης τουρκικῆς, καὶ τὸ ἐπώνυμο Πολυμενέας δὲ φαίνεται ἄσχετο μὲ τὴ Μάνη. Ὁ κατάλογος αὐτὸς τῶν ἐπωνύμων θὰ ἦταν μεγαλύτερος, ἂν πολλὰ σημερινὰ παρωνύμια τῶν κατοίκων δὲν εἶχαν ἀντικαταστήσει παλαιότερα ἐπώνυμα. Τέτοια ἐπώνυμα ἀπὸ παρωνύμια εἶναι τὰ Γραμματικός, Σπανός, Γλαρός, Καρούδης, Κιαμέσος, Γαλανός, Βαοβατές, Ξένος, Βλάχος, Ψαρῆς, Στράτας, Λιόνταρης κτλ. Αὐτὸς εἶναι ὁ λόγος ποὺ καὶ τὸ ἰδιώμα τοῦ χωριοῦ, ὅπως θὰ τὸ δοῦμε σὲ ἄλλη μελέτη μας, οὔτε δικὰ του ἰδιαίτερα χαρακτηριστικὰ ἔχει, ἀλλὰ οὔτε καὶ μοιάζει ἀπόλυτα μὲ τὰ ἰδιώματα τῶν γύρω νησιῶν, ὅπως θὰ ἦταν φυσικὸ νὰ περιμένη κανεὶς. Δὲν ἔχει σχέση μεγάλη μὲ τὸ ἀρχαῖο-πρεπο Ἰκαριώτικο οὔτε καμιὰν ἀπολύτως μὲ τὸ καθαρὸ βόρειο τῆς Σάμου. Μέσα στὸ χωνευτήρι αὐτὸ ποὺ δημιούργησε ἡ πανσπερμία τῶν κατοίκων τοῦ χωριοῦ, ἐλάχιστα μόνο στοιχεῖα, ποὺ ἔφεραν προπάντων οἱ νησιῶτες τοῦ νοτίου ἰδιώματος, βρίσκονται σήμερα, ἐνῶ ἔχνη τοῦ βορείου ἰδιώματος εἶναι ἀνύπαρκτα. Οἱ ἴδιοι ἐξάλλου οἱ κάτοικοι τῶν Φούρνων ξεχωρίζουν ὀρισμένες διαφορὰς ἀπὸ τὰ γύρω νησιά. Λένε π.χ. πὼς οἱ Ἰκαριῶτες στὸ στεφάνι τοῦ Μάη πλέκουν μόνο ἓνα κλωνὶ ἐλιάς καὶ στάχυα σιταριοῦ, ἐνῶ οἱ Φουρνιῶτες στ' ἄλλα λουλούδια προσθέτουν στάχυ, κομμάτι κληματόβεργας, μάραθο (γιὰ νὰ μὴ μαραίνωνται) καὶ σκιλλοκρεμμύδα.

Ἄπ' ὅσα διηγοῦνται οἱ παλαιότεροι κάτοικοι τοῦ χωριοῦ σήμερα, μαθαίνομε πὼς τὸ νησι —πού, φυσικά, ὡς τὰ 1912 τὸ κατεῖχαν οἱ Τοῦρκοι— προσφέρθηκε ἀπὸ κάποιον Τοῦρκο ναύαρχο σὲ Ἕλληνα κάτοικο τῆς Πάτμου, ὅταν ὁ τελευταῖος αὐτὸς τὸν βοήθησε νὰ βγάλῃ τὸ στόλο του ἀπὸ τὰ στενὰ ἀνάμεσα στὰ νησιά ὅπου εἶχε κλειστῆ. Ἔτσι, ὡς τὰ 1900 περίπου τὸ νησι ἀνῆκε στὸν Πάτμιο αὐτόν, ποὺ οἱ ἀπόγονοί του ἔχουν τὸ ἐπώνυμο Διαχογιάννης. Στὴν ἰδιοκτησία τους ἔμεινε τὸ νησι ὡς τὰ 1907 περίπου, ὅταν οἱ ἰδιοκτῆτες του τὸ ξαναπούλησαν

1. Πρβ. τὴν οἰκογένεια Κονδυλάκη.
2. Ἄπὸ τὸ τουρκ. yavas, γλυκός, ἐλαφρὸς, καὶ ἐπιπρ. ἀργά.
3. Ἄπὸ τὸ τουρκ. Berber, Μπερμπερῖνος.
4. Ἄπὸ τὸ τουρκ. karber.
5. Πιθανῶς ἀπὸ τὸ τουρκ. külah, ξανθός.
6. Ἄπὸ τὸ τουρκ. çorak, ἀλατισμένος.
7. Ἄπὸ τὸ Ἰσμαήλ, ὅπως ξέρουν οἱ παλαιότεροι κάτοικοι στοὺς Φούρνους.
8. Ἄπὸ τὸ τουρκ. keleme, τραυλός.

στο σουλτάνο, για να μείνη στην κατοχή του ως την ένωση του νησιού με την Ελλάδα, στα 1912. Η παράδοση προσθέτει πώς ο Πάτριος ιδιοκτήτης των Φούρνων απαγόρευε αύστηρά στους έργατες του και στους ένοικιαστές του νησιού την οικοδόμηση μόνιμων κατοικιών, για να μην αποκοτύν δικαιώματα ιδιοκτησίας. Τα πρώτα ώστόσο σπίτια φαίνεται πώς άρχισαν να χτίζονται, όπως σημειώσαμε, λίγα χρόνια μετά το 1821.

Φαίνεται ακόμη πώς, όταν το νησί άνηκε στους Τούρκους, πολλοί Έλληνες που είχαν δοσοληψίες με τη δικαιοσύνη, κατέφευγαν σ' αυτό για ν' αποφύγουν, χαμένοι μέσα στα έρημονήσια, τις συνέπειες της παρανομίας τους. Υπάρχουν ακόμη στο χωριό άναμνήσεις για άτομα όχι μόνο με παρελθόν βεβαρημένο αλλά και με δράση έγκληματική και μετά την εγκατάστασή τους ακόμη στο νησί. Είναι πολύ πιθανό πώς μερικά τέτοια γεγονότα ενίσχυσαν τη φήμη πώς οι κάτοικοι των Φούρνων κατάγονται από κουρσάρους, αφού και κουρσάρικες επιχειρήσεις αναφέρονται.

Σήμερα το νησί των Φούρνων είναι γυμνό σχεδόν από δέντρα, εκτός από λίγες μικρές περιοχές του. Σύμφωνα όμως με πληροφορίες των κατοίκων, παλαιότερα ήταν σκεπασμένο από σκίνα, κουμαριές, πρίνους, μεγάλες άγριελιές, ένα είδος κέδρου και πολλά άμπέλια. Τ' άμπέλια όμως τα παλιά ξεράθηκαν και νέα οι κάτοικοι δέν ξαναφύτεψαν, ενώ ντόπιοι και κάτοικοι άλλων γύρω νησιών, προπάντων της Ίκαρίας<sup>1</sup> και της Σάμου, αποβιβάζονταν στα απομονωμένα αυτά νησιά, έκοβαν τα δέντρα και τα έκαναν ξυλοκάρβουνα, χωρίς κανείς να σκέφτεται ή να μπορέη να τους αποτρέψη από μια ένεργεια που κατάντησε σήμερα ξερα όλα αυτά τα νησάκια.

Γιατί και τ' άλλα νησιά, έξίσου άγονα σήμερα όσο και οι Φούρνοι, ήταν συνήθως βοσκότοποι αλλά και σπέρνονταν με δημητριακά. Για τη Φήμαινα ιδιαίτερα διηγούνται πώς «ό τόπος ήταν ρομάνι με λυές (=λυγαριές), που όταν έβαλαν φωτιά να τις κάψουν», για να καλλιεργήσουν το μέρος, «ήπετάχτηνε ένα φίδι τόσο μεγάλο που ή σουριμαθιά (=το σφύριγμα) του ήκούστηνε στην Πάτινο (=Πάτμο)». Κάηκε το φίδι, μοιράστηκαν οι άνθρωποι τον τόπο και έχτισαν έπειτα τα σπίτια. Άργότερα, «έκει που στρεμμάτιζε» (=έσκαβε βαθιά) ένας από τους κατοίκους, «βρήκε ένα μνημούρι, όλο μάμαρο. Ήδιωξενε τους έργατες,

1. Πρβ. Ε. Σ τ α μ α τ ι ά δ η, Ίκαριακά, Σύρος 1893, σ. 104: «Η άνθρωποποίηση, ήτις είναι το κύριον σχεδόν αυτών έργων, περιήγαγεν αυτούς (τους Ίκαριώτες) εις σχετικὴν εὐπορίαν».

ἦρθε τὴ νύχτα, ἠπῆρε τὸ θησαυρὸ πού ἦταν ἐκεῖ καὶ ἤφνε στὴν Ἀμερική, ὅπου γίνηκε ἑκατομμυριοῦχος». Σήμερα στὴ Φήμαινα βρίσκονται ἀκόμη λίγα πεῦκα, ἀλλὰ ἡ γῆ δὲν καλλιεργεῖται πιά. Οἱ ἀρουραῖοι εἶναι τόσο πολλοί, πού οἱ κάτοικοι τοῦ νησιοῦ δὲν πρόφταιναν νὰ θερίσουν τὸ σιτάρι πού ἔσπερναν ὡς πρὶν ἀπὸ λίγα χρόνια. Παράτησαν λοιπὸν τὴ γεωργία καὶ ἀποζοῦν ἀπὸ τὸ ψάρεμα καὶ τὴν ἐμπορικὴ ναυτιλία, ὅσοι δὲν ἄφησαν τὸ νησί τους γιὰ νὰ ἐγκατασταθοῦν στὰ μεγάλα ἀστικά κέντρα.

Τὸ χωριὸ Φοῦρνοι (πίν. Χ εἰκ. 1) εἶναι χτισμένο μέσα καὶ στὰ πλάγια μιᾶς μικρῆς κοιλάδας καὶ βλέπει ἀκριβῶς πρὸς τὴ Δύση. Πρὸς τὸ σημεῖο αὐτὸ τοῦ χωριοῦ βρίσκεται καὶ ἡ θάλασσα καὶ ἡ κοιλάδα εἶναι ἐδῶ ἀνοιχτή. Τὰ σπίτια ἀρχίζουν ἀμέσως ἀπὸ τὴν παραλία, πιάνουν ὅλη τὴ μικρὴ κοιλάδα —τὸν Κάμπο— καὶ προχωροῦν πρὸς τὶς δύο κυρίως πλαγιές της, τὴ βόρεια καὶ τὴν ἀνατολική, πού εἶναι καὶ πολὺ ἀνηφορικές. Ἡ νότια πλευρὰ εἶναι λιγότερο ἀνηφορική, ἀλλὰ τὰ σπίτια ἐδῶ εἶναι λιγότερα. Ἀπὸ τὸ σημεῖο πού ἀρχίζει ἡ μικρὴ κοιλάδα ὡς τὴ θάλασσα —λίγες ἑκατοντάδες μέτρα ἀπόσταση— τὰ σπίτια εἶναι νεώτερα, ἐνῶ τὸ παλιὸ χωριὸ εἶναι σκαρφαλωμένο στὴν ἀνατολικὴ καὶ τὴ βόρεια πλαγιά. Ἐνας κεντρικὸς δρόμος, στρωμένος μὲ πέτρες καὶ δεντροφυτεμένος ἀπὸ τὶς δύο πλευρές του, διασχίζει τὸ χωριὸ ἀπὸ τὴν παραλία ὡς τὸ τέλος τοῦ Κάμπου, ὅπου ἡ πλατεία, ἡ βρύση καὶ δύο πλατάνια. Στὴν ἀρχὴ τοῦ αἰῶνα μας κοντὰ στὴν παραλία μόνο ἓνα σπίτι ὑπῆρχε.

Τὸ ἔδαφος τοῦ νησιοῦ μένει σήμερα ἀκαλλιέργητο στὸ μεγαλύτερο μέρος του. Μετὰ τὸ κόψιμο τῶν δέντρων πού ἀναφέραμε παραπάνω, ἡ γῆ ἔπαψε ν' ἀποδίδῃ καὶ ἡ καλλιέργεια μειώθηκε στὸ ἐλάχιστο. Λίγοι μόνο καλλιεργοῦν σήμερα χωράφια, σκάβοντάς τα μὲ τὸ ξινάρι, ἐνῶ τὰ ἀλέτρια ἔχουν ἐξαφανισθῆ ἐδῶ καὶ πολλὰ χρόνια, τόσο πού τώρα τὰ θυμοῦνται μόνο οἱ γεροντότεροι. Οἱ πέντε ἀνεμόμυλοι τοῦ χωριοῦ, στὴ νότια καὶ τὴ βόρεια ράχη τῶν λόφων πού περιβάλλουν τὴν κοιλάδα, εἶναι σήμερα ἐρειπωμένοι. Τὰ νερὰ ὅμως εἶναι ἀρκετὰ στὸ χωριό, τόσο γιὰ τοὺς ἀνθρώπους καὶ τὰ ζῶα, ὅσο καὶ γιὰ τὸ πότισμα τῶν μικρῶν λαχανόκηπων, ἀπ' ὅπου οἱ κάτοικοι προμηθεύονται ἓνα μέρος τῶν κηπουρικῶν προϊόντων πού τοὺς χρειάζονται. Ὑπάρχουν ἀκόμη λίγοι κτηνοτρόφοι στοὺς Φοῦρνους καὶ στοὺς ἄλλους συνοικισμοὺς, τὸ κυριότερο ὅμως ἐπάγγελμα τῶν κατοίκων εἶναι σήμερα ἡ ἀλιεία, πού, μαζὶ μὲ τὸ ἐπάγγελμα τοῦ ναύτη στὴν ἐμπορικὴ ναυτιλία, καλυτέρεψαν κάπως τὴ ζωὴ τῶν κατοίκων. Ἡ φτώχεια πού συζοῦσε παλαιότερα μὲ τοὺς κολίγους τοῦ νησιοῦ, συνόδευε τοὺς κατοίκους τοῦ χωριοῦ ὡς ἐδῶ καὶ λίγα ἀκόμη χρόνια καὶ δὲ φαίνεται πῶς πολὺ σύντομα θὰ τοὺς ἐγκαταλείψῃ

οριστικά. Ἀπόδειξη τῆς οἰκονομικῆς αὐτῆς κατάστασης<sup>1</sup> εἶναι τὰ μονοδώματα μικρὰ σπίτια πού θά δοῦμε ἀμέσως καί πού ἀποτελοῦν ἕνα μεγάλο ποσοστό τοῦ συνόλου τῶν σπιτιῶν, ἔστω κι ἂν ὑπολογίσουμε σ' αὐτά καί τὰ νεώτερα.

Πραγματικά, ἂν ἔχη ἀξία ἡ γνώμη πῶς ἀπό τὴν ἐμφάνιση τῆς κατοικίας κρίνεται μὲ σίγουρο τρόπο ἡ οἰκονομικὴ κατάσταση τῆς οἰκογένειας, αὐτὸ ἔχει ἀπόλυτη ἐφαρμογὴ γιὰ τοὺς Φούρνους καί τοὺς ἄλλους γύρω συνοικισμούς. Τὰ μικρὰ μονοδώματα σπίτια, ὅπου πρέπει νὰ ζήση χειμῶνα καί καλοκαίρι ὅλη ἡ —πολυμελῆς, συνήθως— οἰκογένεια, μὲ τὴ φτωχὴ ἐπίπλωσή τους καθρεφτίζουσι κατὰ τὸν καλύτερο τρόπο τὴν ἀνέχεια, τὴ φτώχεια τῶν μικρῶν κολίγων παλαιότερα καί τῶν ἀπογόνων τους σήμερα.

Ἄλλὰ καί ἡ προέλευση τῶν κατοίκων δὲ βοηθοῦσε στὴν οἰκονομικὴ τους ἀνάπτυξη. Ἀκτῆμονες πού ζητοῦσαν ἕνα κομμάτι γῆς νὰ καλλιεργήσουν γιὰ τὸ ψωμί τοῦ σπιτιοῦ τους, ξυλοκόποι καί καρβουναρῆδες πού, μετὰ τὴν προσωρινὴ ἀπασχόλησή τους, ἔμεναν μόνιμα στὸ νησί πού καί οἱ ἴδιοι εἶχαν συντελέσει νὰ γίνῃ ἄγονο καί φτωχὸ ἀπὸ τὴ μιὰ μέρα στὴν ἄλλη, παραβάτες τοῦ νόμου πού κατέφευγαν στὸ ἀκατοίκητο καί ἀπομακρυσμένο αὐτὸ σύμπλεγμα τῶν μικρῶν νησιῶν, γιὰ νὰ ἀποφύγουν τὴ λογοδοσίαν στὴ δικαιοσύνη, ἦταν ἀναπόφευκτο νὰ φέρνουν μαζί τους τὴ φτώχεια. Τοὺς ἦταν λοιπὸν ἀρκετοὶ τέσσερις τοῖχοι καί μιὰ σκεπή, γιὰ ν' ἀποφύγουν τίς δυσάρεστες καιρικῆς συνθηκῆς καί νὰ ξεκουράσουν τὰ κουρασμένα κορμιά τους<sup>2</sup>. Αὐτὸς εἶναι ὁ λόγος πού τὰ παλιὰ σπίτια τῶν Φούρνων εἶναι τόσο ἀπλά, πού ἀποτελοῦν τὸ πρῶτο κῦτταρο γύρω στὸ ὁποῖο ἀναπτύχθηκε τὸ νεώτερο σπίτι.

## II. ΤΑ ΣΠΙΤΙΑ

### 1. Τὸ σπίτι τοῦ Δ. Σπανοῦ (πίν. X, εἰκ. 2)

#### α) Τὸ ἰσόγειο (σχέδ. I)

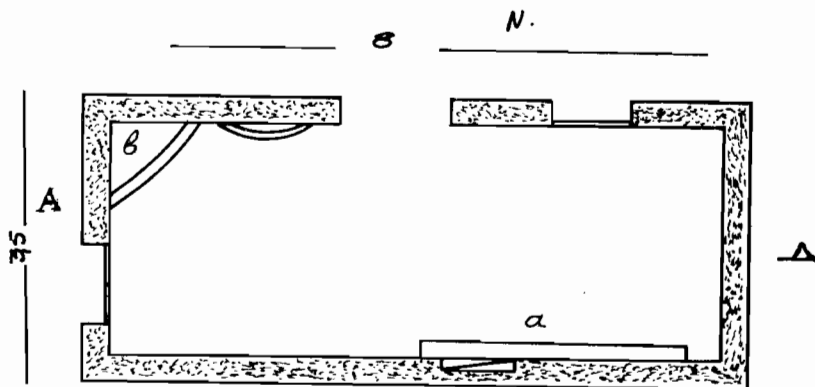
Τὸ σπίτι τοῦ Δ. Σπανοῦ, σύμφωνα μὲ ἐξακριβωμένες πληροφορίες, εἶναι ἀπὸ τὰ παλαιότερα, ἀλλὰ καί τὸ πρῶτο διώροφο σπίτι τοῦ χωριοῦ.

1. Πρβ. ὄσα λέει ὁ Ε. Σ τ α μ α τ ι ἄ δ η ς, Ἰκαριακά, Σῦρος 1893, σ. 96, γιὰ τὴν Ἰκαρία: «Αἱ οἰκίαι αὐτῶν εἰσι τόσον ἀπλαῖ, ὥστε, ἐκτὸς ἐνὸς χειρομύλου, οὐδὲν ἕτερον ἐν αὐταῖς φαίνεται, πλὴν τῶν γεγυμνωμένων τοίχων. Ἄλλὰ καί ἂν ἔχωσά τι κρύπτουσιν αὐτὸ ἐκ συνηθείας μᾶλλον ἢ ἐκ φόβου τῶν πειρατῶν, καθ' ὧν ἀλεξιτήριον ἔχουσι τὴν ἑαυτῶν πενίαν».

2. Πρβ. Σ τ α μ α τ ι ἄ δ η ς, Ἰκαριακά, σ. 99: «Ἐν τοῖς τοιούτοις χωρίοις (τῆς Ἰκαρίας) ὁ οἶκος σύγκειται ἐξ ἐνὸς μόνου δωματίου, οὗ ἔδαφος μὲν χρησιμεύει τὸ

Βρίσκεται στὴ βορεινὴ πλευρὰ τῆς πλατείας, στὴν περιοχὴ δηλαδή τοῦ παλιοῦ χωριοῦ, λίγες ἑκατοντάδες μέτρα ἀπὸ τὴ θάλασσα.

Οἱ διαστάσεις του εἶναι  $8 \times 3,5$  μ. καὶ οἱ στενές του πλευρὲς βλέπουν ἢ μία δυτικὰ καὶ ἢ ἄλλη ἀνατολικὰ. Τὸ δάπεδο εἶναι σήμερα στρωμένο μὲ χοντρά σανίδια, ξεκαρφωμένα ἀπὸ τὴν πολλὴ χρήση. Ἡ ὀροφή του στηρίζεται σὲ ἔντεκα τράβες<sup>1</sup> —χοντρά καδρόνια— ποὺ ἀπέχουν μεταξύ τους 0,80 μ. Πάνω στὶς τράβες εἶναι καρφωμένα τὰ σανίδια —οἱ τάβλες— καὶ πάνω σ' αὐτὲς ἔχει πατηθῆ τὸ χῶμα. Στὴ βόρεια πλευρὰ βρίσκεται, ἀκουμπημένος στὸν τοῖχο, μεγάλος πάγκος (α) —ξύλινη κάσα— γιὰ τὴν ἀποθήκευση τῶν δημητριακῶν τῆς οἰκογενείας. Συνήθως ἢ πολὺ μεγάλη αὐτὴ κάσα λέγεται κασσούνι καὶ ἢ μικρότερη πάγκος, ἔχουν ὅμως καὶ οἱ δύο τὸν ἴδιο προορισμό. Ἀπὸ τὴν ὀροφή τοῦ ἰσογείου εἶναι κρεμασμένη μὲ σκοινιά, παράλληλα πρὸς τὸ δάπεδο, ἢ τάβλα, μακρὸ σανίδι, ὅπου ἡ οἰκογένεια διατηρεῖ τὰ ψωμιὰ ποὺ ψήνει κάθε λίγες μέρες στὸ φούρνο, τοποθετεῖ τὰ γιορτινά της παπούτσια καὶ τὸ τυρί, ὥσπου νὰ στεγνώσῃ γιὰ νὰ μπῆ στὴ βούτα. Στὰ παλαιότερα χρόνια τὸ ψωμὶ ποὺ ἔτρωγαν οἱ κάτοικοι τοῦ χωριοῦ ἦταν ἀπὸ κριθάλευρο καὶ λεγόταν πάβλος (ὀ).



Σχέδ. 1. Τὸ σπίτι τοῦ Α. Σπανοῦ

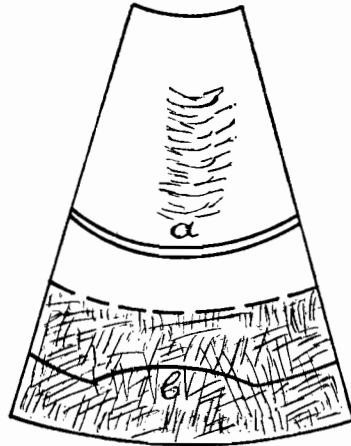
Στὴν ἀνατολικὴ πλευρὰ τοῦ ἰσογείου, μετὰ τὸ ζάκι<sup>2</sup>, βρίσκεται ὁ νεροχύτης τοῦ σπιτιοῦ, σκαλιστὴ πέτρα σὲ βαθούλωμα τοῦ τοίχου ἐπι-

χῶμα τῆς γῆς, στέγη δὲ πέταυρα ἐπὶ τῶν ὁποίων προσαρμόζονται πλάκες, προφυλάττουσαι τοὺς ἐνοίκους ἀπὸ τῆς βροχῆς. Ἐν δὲ ἡ δύο μικρὰ καὶ χθαμαλὰ παράθυρα ἐπιτρέπουσι τὴν εἴσοδον τοῦ φωτός, μείζων δὲ τις ὀπῆ ἐπέχει τόπον θύρας».

1. Ἀπὸ τὸ ἰταλ. trave.

2. Οἱ Φουρνιώτες προφέρουν συνήθως ζάκι ἀντὶ τζάκι. Ἀπὸ τὸ τουρκ. ocaik.

τηδες άφημένο, γύρω στα 0,70 μ. ψηλότερα από το δάπεδο. Πλένει έδω ή οίκογένεια τὰ πιάτα και τὰ τσουκάλια της. 'Από μια τρύπα στη βάση του νεροχύτη τὰ νερά χύνονται έξω από το σπίτι.



Σχέδ. 2.

Τὸ τζάκι στὸ σπίτι τοῦ Σπανοῦ

παρακολουθῆ τὸ μαγείρεμα τοῦ φαγητοῦ. Κάτω ἀπὸ τὸ ἀράφι περιβάλλει τὴν κοιλιὰ τοῦ τζακιοῦ μιὰ λουρίδα πανιοῦ 0,25 μ. περίπου, τὸ ζακόπανο, πὸ ἀποστολὴ του εἶναι νὰ ἐμποδίζῃ τὴν ἔξοδο τοῦ καπνοῦ ἀπὸ τὴ βάση τοῦ τζακιοῦ και τὸ σκόρπισμά του μέσα στὸ σπίτι. Στὸ βάθος τοῦ τζακιοῦ, στὴν παρασιτιά, ἀνάβουν τὴ φωτιά γιὰ νὰ μαγειρέψουν και γιὰ νὰ ζεσταθοῦν.

Στὸ σπίτι τοῦ Σπανοῦ ἡ πόρτα ἔχει ξύλινες παραστάτες, παραστάδες, εἶναι δίφυλλη και τὸ ἓνα της φύλλο εἶναι χωρισμένο σὲ πανωπόρτι<sup>2</sup> και κατωπόρτι (βλ. κίν. Χείκ. 3). 'Εσωτερικά ἡ πόρτα ἀσφαλίζεται μὲ τὴ στάγκα<sup>3</sup>, τὸν σιδερένιο βραχίονα πὸ ἄλλοῦ λέγεται κορτομίρι<sup>4</sup>. Τὰ ἀνώφλια στὴν πόρτα και στα παράθυρα ἔχουν γίνει μὲ χατίλια<sup>5</sup>, χοντρά δηλαδὴ ξύλα, πὸ πάνω τους συνεχίζεται τὸ χτίσιμο κανονικά.

1. 'Απὸ τὸ τουρκ. raf.

2. Μισόπορτο σημειώνει ἡ 'Αγγ. Χατζημιχάλη, 'Ελληνικὴ λαϊκὴ τέχνη, 'Αθ. 1931, σ. 184.

3. Τὸ ἰταλ. stanga.

4. Βλ. Θαν. Π. Κωστάκη, Τσακωνικὴ λαϊκὴ ἀρχιτεκτονική, Λαογραφία 19 (1961) 286. 'Απὸ τὸ τουρκ. koldemiri.

5. 'Απὸ τὸ τουρκ. hatil, σανίδι ἢ τοῦβλο μὲ τὸ ὅποιο σκεπάζεται ἡ πρόσοψη ἐνὸς τοίχου.



Τόσο οἱ τοῖχοι —πάχος γύρω στὰ 0,70 μ.— ὅσο καὶ οἱ γωνίες τοῦ σπιτιοῦ εἶναι χτισμένα μετὰ ντόπια σκούρα πέτρα, ὄχι πολὺ στερεά, καὶ στερεωμένες μεταξύ τους —γραδωμένες— μετὰ χαλίκια. Ἁγκωνάρια, εἰδικὰ πελεκημένα, ποὺ συναντοῦμε ἀλλοῦ<sup>1</sup> γιὰ τὶς γωνίες, στὰ παλιὰ ἐδῶ σπίτια δὲν ὑπάρχουν. Δὲν μπορέσαμε νὰ ἐπαληθεύσουμε τὴν πληροφορία ὅτι ἡ λάσπη γινόταν μετὰ χῶμα κοινό<sup>2</sup>, ποὺ μέσα ἀνακάτευαν τρίχες ἢ σιταράχυρο. Οἱ δύο τελευταῖες αὐτὲς ὕλες δὲ διακρίνονται σήμερα.

### β') Ὁ ἀ' ὄροφος

Τὸ σπίτι τοῦ Δ. Σπανοῦ χτίστηκε εὐθὺς ἐξ ἀρχῆς μετὰ δύο πατώματα, ὅπως τὸ βλέπουμε σήμερα. Τὸ δάπεδο τοῦ πρώτου ὀρόφου εἶναι στρωμένο μετὰ χοντρά καὶ πλατιά σανίδια, ἐνῶ τὴ στέγη τὴ στηρίζουν δεκαπέντε χοντρά δοκάρια ἀπὸ κυπαρισσόξυλο. Πάνω σ' αὐτὰ εἶναι ἀπλωμένα καλάμια ποὺ συγκρατοῦνται μεταξύ τους μετὰ σπάγκο. Πάνω στὰ καλάμια ὑπάρχει στρώμα ἀπὸ βοῦρλα καὶ πάνω σ' αὐτὰ ἄλλο στρώμα ἀπὸ ἀστοιβιά<sup>3</sup>. Τελευταῖο εἶναι τὸ παχὺ στρώμα ἀπὸ φύκιο (τό), ποὺ πάνω του εἶναι στρωμένο καὶ καλὰ πατημένο τὸ χῶμα, ποὺ ἀποτελεῖ, μαζὶ μετὰ ὅλα αὐτὰ τὰ στρώματα, τὴ στέγη τοῦ σπιτιοῦ.

Ἀπὸ τὸ δάπεδο ὡς τὶς τράβες τὸ ὕψος εἶναι μόλις δύο μέτρα. Τὸ τζάκι ἔχει καὶ ἐδῶ μικρὸ ράφι γιὰ τὴν τοποθέτηση μικροπραγμάτων καὶ περιβάλλεται στὸ κάτω μέρος του ἀπὸ τὸ ζακόπανο. Κάτω ἀπὸ τὸ τζάκι ὑπάρχει χτιστὸ πεζούλι, ψηλότερο ἀπὸ τὸ δάπεδο 0,25 μ., καὶ κάτω ἀπ' αὐτὸ ἕνας στενόμακρος ἄδειος χῶρος, γιὰ προσωρινὴ ἴσως ἀποθήκευση τῆς στάχτης, τῶν ξύλων ἢ γιὰ ἄλλον ἀνάλογο σκοπὸ.

Στὸν ἀ' ὄροφο τοῦ σπιτιοῦ τοῦ Δ. Σπανοῦ ἀνεβαίνομε ἀπὸ τὸ ἔδαφος μετὰ λίγα χτιστὰ σκαλιὰ καὶ μπαίνομε σ' αὐτὸν ἀπὸ πόρτα ποὺ βρίσκεται στὴ δυτικὴ στενὴ πλευρὰ τοῦ σπιτιοῦ, ὄχι στὴ μακριὰ νότια, στὴν ὁποία βρίσκεται ἡ πόρτα τοῦ ἰσογείου. Αὐτὸ κρίθηκε ἀπαραίτητο, γιὰτὶ ἡ δαπάνη γιὰ τὸ χτίσιμο τῶν λίγων σκαλιῶν στὴ δυτικὴ πλευρὰ ἦταν πολὺ μικρότερη, παρὰ ἂν αὐτὰ χτίζονταν στὴ νότια πλευρὰ. Ἐξήλλου, μιὰ πέτρινη ὀγκώδης σκάλα στὴ νότια πλευρὰ τοῦ σπιτιοῦ ποὺ βλέπει πρὸς τὴν πλατεία, θὰ κατέστρεφε τὴν πρόσοψή του.

1. Βλ., π.χ., Θαν. Π. Κωστᾶκη, ὁ.π., σ. 272.

2. Πρβ. Δ. Βασιλειάδη, Εἰσαγωγὴ στὴν Αἰγαιοπελαγίτικη ἀρχιτεκτονική, Ἄθ. 1955, σ. 204, καὶ Λαογραφία 17 (1957) 204. Γ. Α. Μέγα, Λαϊκὴ οἰκοδομία τῆς Λήμνου. Ἐπετ. Λαογρ. Ἀρχείου (1940) 6.

3. Τὸ ἀρχαῖο στοιβή, ἀγκλωπὸ φρύγανο τῆς τάξεως τῶν ροδωδῶν, τὸ *rotterium spinosum*.

Δεξιά, μόλις μπαίνομε στο σπίτι, μεταξύ τῆς πόρτας καὶ τοῦ τζακιοῦ εἶναι κρεμασμένη ἡ ξύλινη πιατοθήκη, ἓνα ξύλινο πλαίσιο  $0,70 \times 1$  μ. περίπου, μὲ πέντε ὀριζόντια σανίδια καὶ ἰσάριθμες σανιδένιες πηλίτσες, γιὰ τὴν τοποθέτηση καὶ τὴ συγκράτηση τῶν λίγων πιάτων.

Στὴν ἀνατολικὴ πλευρὰ ὑπάρχει παράθυρο μὲ διαστάσεις  $1 \times 0,70$  μ., ψηλότερα ἀπὸ τὸ δάπεδο  $0,60$  μ.

Ἡ κοιλιά τοῦ τζακιοῦ τοῦ ἰσογείου, ποῦ εἶναι χτισμένο στὴ ΝΔ γωνία του, ἀνεβαίνει στὸν πρῶτο ὄροφο καὶ ἀπ' αὐτὸν προχωρεῖ πρὸς τὴ στέγη. Ἔτσι, γωνία στὸ σημεῖο αὐτὸ τοῦ α' ὀρόφου δὲν ὑπάρχει. Ἀπὸ τὴ νότια πλευρὰ του ὁ ὄροφος αὐτὸς βλέπει στὴν πλατεία μὲ τρία παράθυρα.

Βοηθητικοὶ χώροι στὸ σπίτι τοῦ Σπανοῦ δὲν ὑπάρχουν σήμερα, στὸν α' μάλιστα ὄροφο δὲ βλέπομε θέση οὔτε γιὰ τὸ πλῆσιμο τῶν πιάτων ἢ τῶν μελῶν τῆς οἰκογένειας. Γιὰ ἀποχωρητήριο τὴν ἐποχὴ αὐτὴ δὲ γίνεται λόγος, γιατί ἡ περιοχὴ ἦταν κατάφυτη ἀπὸ μεγάλα σκίνα καὶ πρίνους, ὅπου οἱ ἔνοικοι μποροῦσαν νὰ καταφύγουν.

Ἐνῶ τὸ ἰσόγειο τοῦ σπιτιοῦ αὐτοῦ κατοικήθηκε ἀμέσως μετὰ τὸ χτίσιμο, ὁ πρῶτος ὄροφος φαίνεται πὼς χρησιμοποιήθηκε μόνο γιὰ τὶς διασκεδάσεις τῶν νέων ἢ καὶ σὰν ὑπνοδωμάτιο τῆς οἰκογενείας, ὅταν αὐτὴ ἦταν πολυμελής. Ἄς σημειωθῇ ἀκόμη πὼς οἱ δύο ὄροφοι τοῦ σπιτιοῦ δὲν ἐπικοινωνοῦσαν μεταξύ τους ἐσωτερικά. Σύμφωνα μὲ πληροφορία ποῦ χρωστῶ στὸν κ. Σκόρδο, ἰδιοκτῆτη σήμερα τοῦ σπιτιοῦ, ὁ πρῶτος αὐτὸς ὄροφος λεγόταν *ταμπάνι*<sup>1</sup>. Καθὼς τὸ σπίτι ἦταν τὸ πρῶτο «διώροφο» τοῦ χωριοῦ, οἱ νέοι θεωροῦσαν τιμὴ τους νὰ συγκεντρωθοῦν σ' αὐτὸ καὶ νὰ διασκεδάσουν.

Στὸν πρῶτον ὄροφο τοῦ σπιτιοῦ σώζονται ἀκόμη δύο πῆλινα πιθάρια ποῦ χωροῦν γύρω στὰ  $75$  χλγρ. λάδι. Τὰ ἔλεγαν καὶ οἱ ντόπιοι *κιούπια* ἢ *πιθάρια*.

Ἀπὸ τὸ δῶμα τοῦ σπιτιοῦ ἐξέχουν οἱ *σουάζες*<sup>2</sup> ἢ *σουάτζες*, πλάκες πέτρινες (*πίν. X, εἰκ. 4*), ἀπ' ὅπου στάζουν τὰ νερά τῆς βροχῆς στὸ ἔδαφος καὶ δὲ χύνονται στοὺς τοίχους τοῦ σπιτιοῦ, ποῦ ἔτσι θὰ τοὺς χαλοῦσαν.

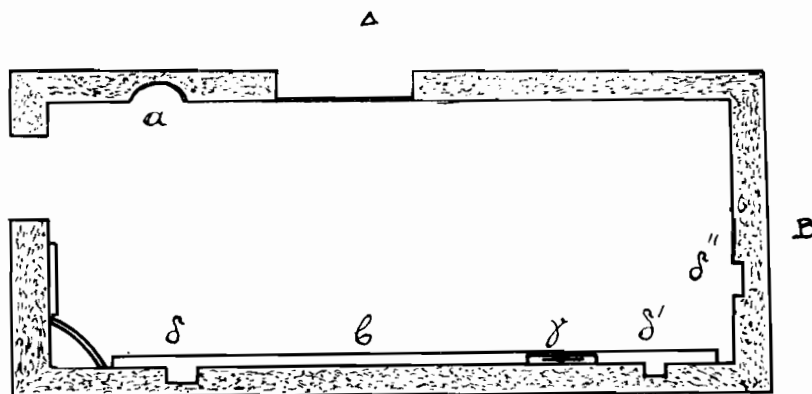
Τὸ σπίτι τοῦ Δ. Σπανοῦ, τὸ πρῶτο «διώροφο» τοῦ χωριοῦ, χτίστηκε, κατὰ τὸν κ. Σκόρδο, μεταξύ  $1820-1830$ . Δὲν ἀποκλείεται, ὥστόσο, νὰ εἶναι ἀρκετὰ νεώτερο.

1. Ἀπὸ τὸ τουρκ. *taban*, *καμάρα* (τοῦ ποδιοῦ).

2. Ἀπὸ τὸ ἐνετ. *soaza*. *Παραφρέωση*, σημειώνει ὁ Γ. Α. Μέγας, *Λαϊκὴ οἰκοδομία τῆς Αἰῶνος*, σ. 6, *ἀκότραφοι, πετρώματα καὶ ξετραχειλώματα* ὁ Δ. Β. Βασιλειάδης, Ἑπετ. Ἑταιρ. Κυκλαδικῶν Μελετῶν 2 (1962) 345 καὶ *Λογογράφια* 17 (1957) 206.

## 2. Τὸ σπίτι τῆς Μαριγῶς Πέτρου (σχέδ. 3).

Στὴν ἴδια συνοικία μὲ τὸ προηγούμενο, ἀλλὰ πάνω ἀπὸ τὸν μικρὸ χεῖμαρρο ποὺ περνάει ἀπὸ τὴν ἀνατολικὴ πλευρὰ τῆς πλατείας καὶ στρίβει ἔπειτα πρὸς τὰ δυτικὰ, πρὸς τὴν πλαγιὰ τοῦ βουνοῦ, εἶναι χτισμένο τὸ σπίτι ὅπου σήμερα κατοικεῖ ἡ Μαριγῶ Πέτρου.



Σχέδ. 3. Τὸ σπίτι τῆς Μαριγῶς Πέτρου

Ἡ στέγη εἶναι φτιαγμένη μὲ μαουζάλια<sup>1</sup>, χοντρά δηλαδὴ καθρόνια ἀπὸ φίδες<sup>2</sup>, εἶδος κέδρου. Πάνω στὰ μαουζάλια ἀπλώνονται ἀστοιβές, πάνω σ' αὐτὲς φύκια τῆς θάλασσας καὶ πάνω στὰ φύκια τὸ πατημένο χῶμα.

Στὴν ἐπάνω ἄκρη τῶν τοίχων, σ' ὀλόκληρη τὴν περιφέρειά τους ἔχουν τοποθετηθῆ πέτρες, χωρὶς λάσπη, γιὰ νὰ συγκρατοῦν τὸ χῶμα τοῦ δώματος<sup>3</sup>.

Ἡ μοναδικὴ σήμερα πόρτα τοῦ σπιτιοῦ εἶναι δίφυλλη, μικρὴ, σχεδὸν τετράγωνη. Τὸ ἀριστερὸ πορτόφυλλο εἶναι κι ἐδῶ χωρισμένο σὲ πανωπόρτι καὶ κατωπόρτι, ποὺ μποροῦν ν' ἀνοίγουν καὶ νὰ κλείνουν ἀνεξάρτητα τὸ ἓνα ἀπὸ τὸ ἄλλο. Ὄταν τὸ πανωπόρτι εἶναι ἀνοιχτό, μπαίνει τὸ φῶς τῆς ἡμέρας στὸ σπίτι καὶ τὸ φωτίζει, ἐνῶ τὸ κλειστὸ κατωπόρτι ἐμποδίζει τὰ οἰκόσιτα ζῶα καὶ τίς κόττες νὰ μποῦν μέσα.

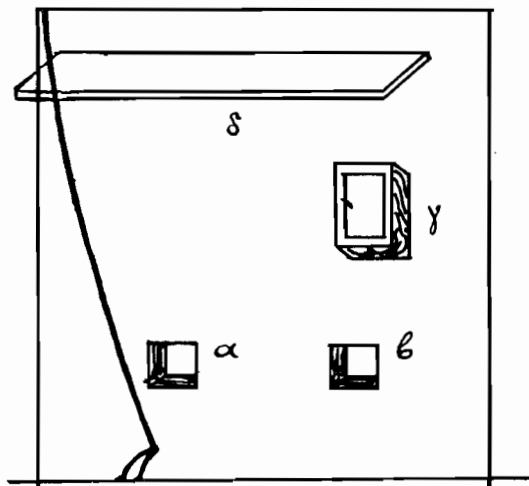
Δυὸ μπαοῦλα, δυὸ σύγχρονα κρεβάτια, δυὸ κοινὰ τραπέζια καὶ

1. Ἡ λ. φαίνεται τούρκικη.

2. Φίδα, ἀπὸ τὸ ἄρκευθίδα (βλ. Ἱστορ. Λεξικὸν Ἀκαδημ. Ἀθηνῶν στή λ.), εἶναι τὸ δένδρο ἄρκευθος (Juniperus) τῆς τάξεως τῶν κωνοφόρων (coniferae).

3. Βλ. Θαν. Π. Κωστάκη, Ἡ Ἀνακού, Ἀθ. 1963, σ. 53, γιὰ τὸ ἴδιο πράγμα στὴν Καππαδοκία.

τρεις καρέκλες αποτελούν τη σημερινή επίπλωση του σπιτιού. Τα υπόλοιπα σκεύη είναι λίγα πιάτα, κατσαρόλες, μαχαιροπίρουνα κτλ. Οι φυρίδες, θυρίδες<sup>1</sup> (σχέδ. 3, δ, δ', δ''), για την τοποθέτηση μικροπραγμάτων, βρίσκονται ένα περίπου μέτρο πάνω από το δάπεδο (σχέδ. 4, α, β), που σήμερα είναι στρωμένο με τσιμέντο. Από το δάπεδο ως τις



Σχέδ. 4

Το σπίτι της Μαριγώς Πέτρον. Ο ανατολικός τοίχος

φίδες το ύψος είναι περίπου 2,50 μ. Η όροφή στηρίζεται σε μασουζάλια, πάνω σ' αυτά έχει άπλωθη άστοιβή και πάνω σ' αυτήν τὰ φύκια που συγκρατούν το χώμα του δώματος. Η σταμνοθήκη<sup>2</sup> είναι μια στρογγυλή φυρίδα άνοιγμένη στον τοίχο (σχέδ. 3,α). Στον ανατολικό τοίχο του σπιτιού, σε όλο του σχεδόν το μήκος, είναι καρφωμένο άράφι (σχέδ. 3,β και σχέδ. 4,δ), ένα κοινό σανίδι, παράλληλο προς

το έδαφος, για την τοποθέτηση άντικειμένων. Κάτω από το άράφι, προς τη μιά του άκρη, βρίσκεται το είκονοστάσι του σπιτιού (σχέδ. 4,γ).

### 3. Το σπίτι του Μάρκου Γραμματικού (σχέδ. 5).

α) Το έξωτερο του σπιτιού

Το δεύτερο από τα παλαιότερα σπίτια του χωριού που σώζονται ακόμη και που ξέρομε την ακριβή ηλικία του, είναι το σπίτι του Μάρκου

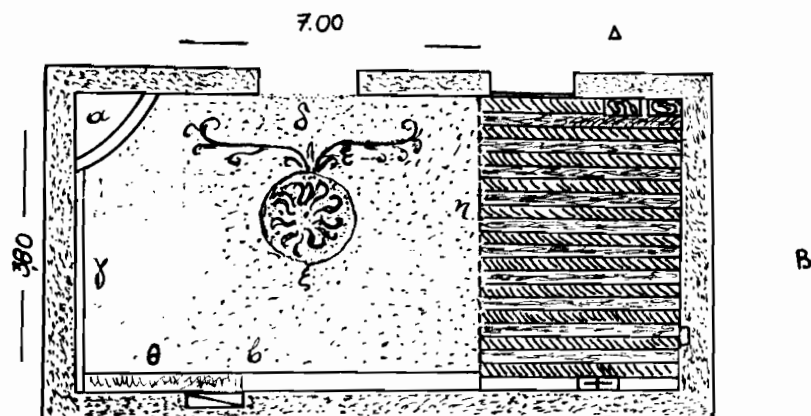
1. Φυρίδα και στην Κέα. Βλ. Γ. Κ. Σπυριδάκη, 'Επετ. Έταιρ. Κυκλαδικών Μελετών 2 (1962) 758.

2. Λαηνοστάτης σημειώνει ή Α. Χατζημιχάλη, δ. π. σ. 180, λαηνοστατάς, σταμνοστάτης, λαηνοστάτης, λαηνοκάμαρα και σταμνολόγος σημειώνει ό Γ. Α. Μέγας, Λαϊκή οικοδομία τής Δήμου, σ. 8, και Θρακικαί Οικήσεις, σ. 12, σταμνοθάκι ό Γ. Κ. Σπυριδάκης, δ. π. σ. 758. Στόν πίν. Χ, εικ. 5 φαίνεται σταμνοθήκη έξω από το σπίτι.

Γραμματικοῦ. Βρίσκεται στὴν ἀνατολική πλευρά τοῦ χωριοῦ, λίγα μέτρα ἀπὸ τὸ σημεῖο ἀπ' ὅπου ἀρχίζει ἡ ἀνηφορία, ἀπὸ τὴν ἀριστερὴ ὄχθη τοῦ χειμάρρου, 30 περίπου μ. ἀπὸ τὴν ἐκκλησία τοῦ χωριοῦ, ἀριστερὰ τοῦ δρόμου ποὺ ἀπὸ τὴν πλατεία ὁδηγεῖ πρὸς τὴν κεντρικὴ βρύση τοῦ χωριοῦ, πρὸς τὸν Πλάτανο.

Ἡ φωτογράφηση τοῦ σπιτιοῦ εἶναι δύσκολη, γιατί μιὰ μεγάλη συκιά κρύβει τὸ μεγαλύτερο μέρος τῆς πρόσοψής του. Καὶ τὸ σπίτι αὐτό, ὅπως ὅλα τὰ παλαιότερα τοῦ χωριοῦ, εἶναι μονοδώματο καὶ χαμηλό. Πάνω ἀπὸ τὸ ἀνώφλι τῆς χαμηλῆς πόρτας του εἶναι σκαλισμένη σὲ ἄσπρο μάρμαρο ἡ ἐπιγραφή: *Μάρκος Γραμματικὸς 1871*.

Ἡ πόρτα τοῦ σπιτιοῦ αὐτοῦ, ἀκατοίκητου σήμερα, ἀνοίγει μὲ κοράκι. Στὸ ξύλινο ἀνώφλι εἶναι ἀνοιγμένες δύο στρογγυλὲς τρύπες



Σχέδ. 5. Τὸ σπίτι τοῦ Μ. Γραμματικοῦ. Τὸ δάπεδο

ποὺ ἐπιτρέπουν στὰ δάχτυλα τοῦ χεριοῦ νὰ εἰσχωροῦν στὸ ἐσωτερικὸ γιὰ νὰ στρίβουν τὸ κοράκι, ὅταν πρέπη ν' ἀνοίξη ἡ πόρτα. Τὸ κοράκι πιέζει τὸ πορτόφυλλο καὶ ἡ πόρτα δὲν ἀνοίγει, ἀν δὲν πιέσουμε τὸ κοράκι μὲ τὸ δάχτυλο, γιὰ νὰ σηκωθῇ καὶ ν' ἀφήσῃ ἐλεύθερο τὸ πορτόφυλλο ν' ἀνοίξη πρὸς τὸ ἐσωτερικὸ τοῦ σπιτιοῦ. Γιὰ καθένα ἀπὸ τὰ δύο πορτόφυλλα ὑπάρχει ἰδιαιτέρο κοράκι, γι' αὐτὸ καὶ οἱ τρύπες στὸ ἀνώφλι εἶναι δύο. Τὸ ἀριστερὸ ἀπὸ τὰ δύο πορτόφυλλα εἶναι χωρισμένο σὲ *πανωπόρτι* καὶ *κατωπόρτι*. Ἐσωτερικὰ ἡ πόρτα ἔκλεινε καὶ μὲ *μαϊμούνια*, μικροὺς γάντζους, δὲν εἶχε οὔτε *κορτομίρι*, ποὺ συναντήσαμε, στὸ σπίτι τοῦ Σπανοῦ, οὔτε *μπάρα*, ποὺ βρισκομε σὲ ἄλλες περιοχές<sup>1</sup>.

1. Βλ. π.χ. Θαν. Π. Κωστάκη, Τσακωνικὴ λαϊκὴ ἀρχιτεκτονικὴ,

Οι διαστάσεις του σπιτιού είναι  $3,80 \times 7$  μ. περίπου, το πάχος των τοίχων 0,70 μ. και οι διαστάσεις της πόρτας  $1,70 \times 1$  μ.

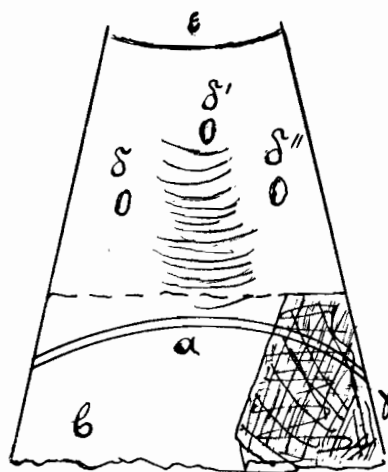
Ἐξωτερικά, δίπλα στο παράθυρο που βρίσκεται, όπως και η πόρτα, στη δυτική πλευρά του σπιτιού, ἐξέχουν από τον τοίχο δύο πλάκες, παράλληλη προς το ἔδαφος ἢ μιὰ, κάθετη —στην ἄκρη της— προς αὐτήν ἢ ἄλλη. Δὲν ἔχουν ἰδιαίτερο ὄνομα και χρειάζονταν για νὰ τοποθετοῦν ἐκεῖ οἱ ἔνοικοι μιὰ γλάστρα με λουλούδια. Τέτοιες πλάκες —συνήθως μόνο τὴν ὀριζόντια— βρίσκομε σὲ πολλὰ σπίτια τοῦ χωριοῦ και ὄχι μόνο στὰ παλαιότερα.

Ἡ στέγη τοῦ σπιτιοῦ στηρίζεται σὲ δέκα τράβες. Ἐπάνω σ' αὐτὲς ἔχουν στρωθῆ λεπτοὶ κλάδοι ἀπὸ φίδες, ἐπάνω σ' αὐτοὺς κλώνοι γιλλάδας, πικροδάφνης, και πάνω σ' αὐτὲς ἀστοιβή. Πάνω στὸ πλέγμα αὐτὸ που σχηματίζεται με τ' ἀλλεπάλληλα αὐτὰ στρώματα ἔχει ἀπλωθῆ τὸ χῶμα που ἐμποδίζει τὴν εἴσοδο τοῦ νεροῦ στὸ σπίτι.

β) Τὸ ἐσωτερικὸ τοῦ σπιτιοῦ

1. Τὸ ζάκι (σχέδ. 6) - τὸ ἀράφι (σχέδ. 5 α και γ).

Τὸ ὕψος τοῦ τζακιοῦ ἀπὸ τὴ στέγη ὡς κάτω εἶναι 1,50 μ. περίπου, ἐνῶ τὸ πλάτος τῆς κοιλιᾶς, ἢ περιφέρειά της, φτάνει τὸ 1,30 μ. Στὸ πρὸς τὸ δάπεδο ἄκρο τοῦ τζακιοῦ εἶναι τοποθετημένο, στὴν περιφέρειά



Σχέδ. 6

του, καμπύλο ξύλο που δίνει τὸ σχῆμα αὐτὸ και στὸ σημεῖο αὐτὸ τοῦ τζακιοῦ (σχέδ. 6, α). Τὸ ξύλο αὐτό, καθὼς και οἱ δύο κατώτερες γωνίες τοῦ τζακιοῦ, σκεπάζονταν με τὸ ζακόπανο (σχέδ. 6, β), που ἔνα του κομμάτι βρίσκεται ἀκόμη στὴ θέση του (σχέδ. 6, γ). Στὴν κοιλιὰ τοῦ τζακιοῦ βρίσκονται τρία φουριδάκια, θυριδάκια (δ, δ', δ''), με διαστάσεις  $0,05 \times 0,15$  μ. περίπου και βάθος 0,15 μ. Τοποθετοῦσε σὲ αὐτὰ ἢ οἰκογένεια διάφορα μικροπράγματα: ἀλάτι, μπαχαρικά, δυόσμο, σπύρτα κτλ. Στὴν ἐπάνω ἄκρη τοῦ τζακιοῦ (ε) ὑπάρχει στενὸ ραφάκι.

Τὸ ὕψος τοῦ τζακιοῦ ἀπὸ τὸ ἔδαφος εἶναι 0,70 μ. περίπου. Κάτω ἀπὸ τὸ τζάκι εἶναι χτισμένο πεζούλι, 0,20 μ. ψηλότερο ἀπὸ τὸ δάπεδο. Στὸ βάθος αὐτοῦ τοῦ πεζουλιῦ ἀναβαν τὴ φωτιά γιὰ τὸ μαγεῖρεμα τοῦ φαγητοῦ.

Στὴν ἄλλη γωνία τοῦ σπιτιοῦ, στὸν ἴδιο τοῖχο πού στὴ μιά του γωνία βλέπομε τὸ τζάκι, σῶζεται ἀκόμη δεύτερο χτιστὸ πεζούλι (σχέδ. 5, β) καὶ πάνω ἀπ' αὐτὸ κρέμεται ἀκόμη ἡ ξύλινη πιατοθήκη — μιὰ σανιδένια κορνίζα, πού τὸ ἐσωτερικὸ της τὸ ἀποτελοῦν τρία ὀριζόντια σανίδια καὶ τρεῖς, σανιδένιες ἐπίσης, πῆχες γιὰ τὴν τοποθέτηση τῶν πιάτων. Οἱ διαστάσεις τῆς πιατοθήκης εἶναι  $1 \times 0,50$  μ. καὶ τὸ βάθος της 0,20 μ.

Πάνω ἀπὸ τὴν πιατοθήκη σῶζεται ἀκόμη τὸ ξύλινο ἀράφι (σχέδ. 5, γ), πού πιάνει ὅλην αὐτὴ τὴ στενὴ πλευρὰ τοῦ σπιτιοῦ. Ἡ μιά του ἄκρη στηρίζεται στὸ τζάκι καὶ ἡ ἄλλη στὴ ἄλλη ἄκρη τοῦ τοίχου. Τὸ ἀράφι ἔχει πλάτος 0,30 μ. περίπου καὶ ἀπέχει ἀπὸ τὴν ὀροφὴ 0,40 μ.

## 2. Ἡ διακόσμηση καὶ ἡ ἐπίπλωση.

Τὸ σπίτι τοῦ Γραμματικοῦ, ἐκτὸς ἀπὸ τὴν ἀκριβῆ χρονολογία πού μᾶς δίνει γιὰ τὴν ἡλικία του, παρουσιάζει καὶ δεύτερο, σημαντικὸ γιὰ τὸ μικρὸ χωριὸ τῶν Φούρνων, χαρακτηριστικὸ: ἔχει τὰ  $\frac{2}{3}$  τοῦ δαπέδου του διακοσμημένα μὲ ψηφιδωτὸ ἀπὸ μικρὰ ἄσπρα καὶ μαῦρα θαλασσιὰ χαλίγια. Εἶναι φανερὸ ὅτι ὁ ἰδιοκτήτης του βρισκόταν σὲ ἀνθηρὴν οἰκονομικὴ κατάσταση γιὰ τὴν ἐποχὴ του.

Ἡ διακόσμηση ἀρχίζει ἀμέσως ἀπὸ τὴν πόρτα καὶ πιάνει τὸ δάπεδο τοῦ σπιτιοῦ, πρὸς τὸ μέρος τοῦ τζακιοῦ, κατὰ τὰ  $\frac{2}{3}$  ὅπως σημειώσαμε. Ἀμέσως μόλις μπαίνομε ἀπὸ τὴν πόρτα (σχέδ. 5, δ) βλέπομε, σχηματισμένη μὲ μαῦρα ψηφιδὰ σὲ λευκὸ βάθος, τὴ χρονολογία 1871, καὶ ἀμέσως κατόπιν ἓνα κόσμημα (σχέδ. 6, ε). Ἀκριβῶς στὴ μέση τοῦ δωματίου, ὡς δύο μέτρα ἀπὸ τὸ κατώφλι, εἶναι σχηματισμένον μὲ ψηφιδὰ ἓνα ἀνθέμιον στρογγυλὸ μὲ δώδεκα ἀκτίνες (ζ).

Ἄλλο χαρακτηριστικὸ τοῦ σπιτιοῦ αὐτοῦ εἶναι ὅτι τὸ μὴ διακοσμημένο μέρος τοῦ δαπέδου του, τὸ  $\frac{1}{3}$  περίπου, δηλαδὴ τὸ μέρος πρὸς τὴ βόρεια πλευρὰ του (η), εἶναι ψηλότερο ἀπὸ τὸ ὑπόλοιπον κατὰ 0,25 μ. Ἡ διαφορὰ αὐτὴ ὕψους ἐπιτυγχάνεται μὲ κομμάτια κοινῶν σανιδῶν πού εἶναι στηριγμένα κάθετα στὸ δάπεδο, τὸ ἓνα πλάι στὸ ἄλλο, ἀρκετὰ στερεά, ὥστε νὰ στηρίζωνται σ' αὐτὰ ὀριζόντια σανίδια πού πιάνουν ὅλο αὐτὸν τὸ χῶρον τοῦ δαπέδου. Πάνω στὸ σανιδοστρωμένο αὐτὸ κομμάτι τοῦ δαπέδου, πού λέγεται σουφᾶς<sup>1</sup> (δ), ἔστρωνε ἡ οἰκογένεια τὰ κλινοσκεπάσματά της καὶ ἐκοιμόταν.

1. Ἀπὸ τὸ τουρκ. sofa, σάλα.

Στὴν ἀνατολική πλευρά τοῦ σπιτιοῦ, στὸ μᾶκρος τοῦ τοίχου ὑπῆρχε χτιστὸ πεζουλάκι πάνω στὸ δάπεδο (β), γιὰ νὰ κάθωνται οἱ ἔνοικοι καὶ οἱ ἐπισκέπτες τοῦ σπιτιοῦ ἢ γιὰ νὰ τοποθετοῦν διάφορα μικροαντικείμενα. Τὸ πεζουλάκι αὐτὸ εἶχε χτιστῆ πρὶν γίνῃ ἡ διακοσμητικὴ τοῦ δαπέδου μὲ τὸ μωσαϊκό, ὅπως φαίνεται ἀπὸ τὸ γεγονός ὅτι τώρα πού τὸ πεζούλι καταστράφηκε, τὸ μέρος πού κατεῖχε στὸ δάπεδο εἶναι ἀδιακοσμητὸ. Ἐνα μέρος τοῦ πεζουλιοῦ αὐτοῦ σώζεται κάτω ἀπὸ τὴν πιατοθήκη πού σημειώσαμε (θ). Ἀπ' αὐτὸ φαίνεται πὼς τὸ ὕψος του δὲν ἦταν μεγαλύτερο ἀπὸ 0,20 μ., ὅσο δηλ. καὶ τοῦ πεζουλιοῦ κάτω ἀπὸ τὸ τζάκι.

Ἄκουμπημένος στὴν ἀπέναντι τῆς πόρτας μακριὰ πλευρὰ τοῦ σπιτιοῦ, στὴν ἀνατολική, βρίσκεται ἀκόμη ὁ πάγκος. Εἶναι ἓνα ξύλινο κασόνι, μακρὸ ὡς 2 μ. καὶ πλατὺ γύρω στὰ 0,65 μ., ὅσο περίπου καὶ τὸ ὕψος του ἀπὸ τὸ ἔδαφος.

Τὰ δύο σανίδια πού ἀποτελοῦν τὶς στενὲς πλευρὲς τοῦ πάγκου ἐξέχουν πάνω ἀπ' αὐτὸν ὡς 0,35 μ. καὶ καταλήγουν σὲ κοῖλο. Τὸ σκέπασμα τοῦ πάγκου — ἢ ἐπάνω πλευρὰ του — ἀποτελεῖται ἀπὸ ἓνα μονοκόμματο μακρὸ σανίδι πού πιάνει ὅλο τὸ μᾶκρος του, καὶ ἀπὸ ἓνα δεύτερο πρὸς τὰ ἔξω, πού εἶναι χωρισμένο σὲ τέσσερα, δύο μικρὰ κομμάτια στὶς δύο ἄκρες καὶ δύο μεγαλύτερα στὴ μέση. Μόνο τὰ δύο τελευταῖα αὐτὰ κομμάτια ἀνοικοκλείουν, γιὰ νὰ τοποθετήσῃ ἢ γιὰ νὰ πάρῃ κανεὶς κάτι ἀπὸ τὸν πάγκο.

Στὴ ΒΔ γωνία τοῦ σπιτιοῦ βρίσκονται ἀκόμη δύο μικρὲς ξύλινες παλιὲς κασέλες, καὶ στὴν ἀνατολική πλευρὰ του, χωστὸ στὸν τοῖχο, μικρὸ ντουλάπι 0,30 × 0,60 μ., χωρισμένο σὲ δύο μὲ σανιδένιο ραφάκι. Χαμηλότερα ἀπὸ τὸ ραφάκι τῆς μακριᾶς ἀνατολικῆς πλευρᾶς βρίσκεται μιὰ μικρὴ φυρίδα καὶ πάνω ἀπ' αὐτὴν τὸ ξύλινο πλαίσιο τοῦ εἰκονοστασίου, πού στηρίζεται, μὲ τὴν ἐπάνω πλευρὰ, σὲ δοκάρια τῆς στέγης τοῦ σπιτιοῦ.

Στὸν βόρειο τοῖχο τοῦ σπιτιοῦ ἔχομε μόνο μιὰ φυρίδα, 1,50 μ. περίπου ψηλότερα ἀπὸ τὸ δάπεδο.

Σημειώνομε ἀκόμη ὅτι σὲ ἀρκετὰ ἀπὸ τὰ παλιὰ μονοδῶματα αὐτὰ σπίτια ὑπάρχει καὶ ὁ ἀργαλειός, πράγμα πού λιγότερο περιεσσότερο τὸν λίγο χῶρο πού ἔχουν στὴ διάθεσή τους οἱ ἔνοικοι.

Στὰ σπίτια τοῦ παλιοῦ αὐτοῦ τύπου, πού κατοικοῦνται ἀκόμη σήμερα, βλέπει ἀκόμη κινεῖς τὶς σεβάδες<sup>1</sup>, πλεξάνες κρεμμυδιῶν ἢ σκόρδων, τὴν πινακωτὴ γιὰ τὴν τοποθέτηση τῶν ψωμιῶν πού προορίζονται

1. Ἀπὸ τὸ Ἰταλ. schierata.



γιὰ τὸ φούρνο, τὸ *φουρνέθι*, μικρὸ σιδερένιο φτυάρι μὲ μακριὰ λαβή γιὰ τὸ φούρνισμα τῶν ψωμιῶν, τὸν *ξύστη* τοῦ τυριοῦ, τὸ *ψωμοπάρι*, πανὶ γιὰ τὸ σκέπασμα τοῦ ψωμοῦ ὥσπου νὰ γίνῃ γιὰ νὰ τὸ ρίξουν στὸ φούρνο, τὸ *σκάλεθρο* καὶ τὴ *μασιά* γιὰ τὸ σκάλισμα τῆς φωτιᾶς, τοὺς *μηλίινους*, μεγάλα πήλινα δηλαδὴ πιάτα, καὶ τὰ *λεκανίδια*, πήλινα γιουβέτσια —αὐτὰ γιὰ τὸ ψήσιμο τοῦ φαγητοῦ στὸ φούρνο— καὶ τὰ δυὸ αὐτὰ σκευή φερμένα ἀπὸ τὴν Πάτμο. Ἀκουμπημένη στὸν τοῖχο βρίσκεται ἡ *πάνια*, ἓνα πανὶ δεμένο στὴν ἄκρη μακριοῦ κονταριοῦ, γιὰ τὸ καθάρισμα τοῦ φούρνου πρὶν ρίξουμε τὸ ψωμὶ γιὰ ψήσιμο, γιὰ νὰ μαζεύουν, δηλαδὴ, τὰ *ρόδα*, τὰ ἀναμμένα κάρβουνα στὴν ἄκρη καὶ νὰ ρίξουν τὰ ψωμιά γιὰ ψήσιμο. Γιὰ τὴν ἐξοικονόμησι λίγου χώρου, πολλοὶ εἶχαν τὴ σταμνοθήκη ἔξω ἀπὸ τὸ σπίτι, δίπλα στὴν πόρτα, (ὅπως φαίνεται στὴν *εἰκ. 5*).

### 3. Ὁ φούρνος.

Ὁ φούρνος τοῦ σπιτιοῦ, κοντὰ στὴ βόρεια πλευρὰ τοῦ κτιρίου, εἶναι χτισμένος μὲ τὰ ἴδια ὕλικά ποὺ εἶναι χτισμένο καὶ τὸ σπίτι —σκοῦρες εὐκολότριφτες πέτρες καὶ λάσπη ἀπὸ σκέτο χῶμα— ἀλλὰ βρίσκεται σήμερα σὲ ἐρείπια, γιατί ἡ στέγη του εἶναι ὅλη πεσμένη. Σώζεται μόνο ἓνα μέρος ἀπὸ τὸ στόμιό του καὶ ἐμπρὸς ἀπ' αὐτὸ μικρὸ ἄπλωμα, ὅπου οἱ γυναῖκες ἐστήριζαν τὸ φτυάρι μὲ τὰ ψωμιά ποὺ προόριζαν γιὰ τὸ ψήσιμο, καὶ ὅπου στηριζόταν καὶ τὸ σκέπασμα τοῦ φούρνου. Τὸ μικρὸ αὐτὸ ἄπλωμα στηριζόταν σὲ ξύλινα δοκάρια, ἀλλὰ δὲν εἶχε τρύπα γιὰ νὰ πέφτῃ ἡ στάχτη στὸ χῶρο ποὺ βρίσκεται κάτω ἀπ' αὐτό, ὅπως γίνεται ἄλλοῦ<sup>1</sup>. Στὸ χῶρο αὐτὸν ὁ ἰδιοκτήτης ἄφηγε νὰ κουρνιάζουν τὴ νύχτα οἱ κότες, γιὰ τὶς ὁποῖες δὲν ὑπῆρχε ἄλλος εἰδικὸς χῶρος, ἂν καὶ συνήθως αὐτὲς περνοῦσαν τὴ νύχτα τους πάνω στὰ δέντρα. Στὰ σημερινὰ σπίτια ὑπάρχουν *κοτέτσια*. Στὴν *εἰκ. 5* φαίνεται καθαρὰ ἓνας φούρνος ποὺ χρησιμοποιεῖται ἀκόμη γιὰ τὸ ψήσιμο τῶν ψωμιῶν. Δὲν ἔχει ἀλλάξει τίποτα στὸν τρόπο τῆς κατασκευῆς του ἢ στὴν ἀρχιτεκτονική του, μόνο ποὺ δὲν ἔχει χῶρο γιὰ τὶς κότες. Πάνω ἀπὸ τὸ σκέπασμά του ὑπάρχει μικρὴ τρύπα —τὸ *φουάρο* τοῦ φούρνου— ποὺ τὴν ἀνοίγουν, ὅταν θέλουν νὰ ἐλαττώσουν τὴ θερμοκρασία τοῦ φούρνου.

### 4. Τὸ σπίτι τῆς Μαριγῶς Κανάκη (*πίν. X, εἰκ. 6*)

Στὸ κατοικούμενο σήμερα σπίτι τῆς Μαριγῶς Κανάκη, μονοδώματο ἐπίσης, μὲ διαστάσεις 5 × 7 μ. περίπου, καὶ ἐφαπτόμενο σ' ἓνα σημεῖο

1. Βλ. π.χ. Θαν. Π. Κωστάκη, *Τσακωνικὴ λαϊκὴ ἀρχιτεκτονικὴ*, Λαογραφία 19 (1961) 314.

του με τὸ παλιὸ σπίτι τοῦ Γραμματικῶ, πάνω στὶς τράβες πού στηρίζουν τὴ σκεπὴ εἶναι στρωμένα μακριὰ καλάμια πού συκρατοῦνται μεταξύ τους στὴ θέση τους με γερὸ μπαμποακερὸ σπάγκο. Τὴ στρώση αὐτὴ με καλάμια τὴ λέμε *καλαμιωτή*. Πάνω στὰ καλάμια στρώνεται τὸ φύκιο καὶ πάνω σ' αὐτὸ ἡ ἀπτοιβὴ πού κρατᾶει τὴν πατελιά<sup>1</sup>, τὸ μαῦρο δηλαδὴ χῶμα πού ἀποτελεῖ τὸ τελευταῖο στρώμα τοῦ δώματος καὶ πού τὸ ἔφεραν ἀπὸ τὴ *Φήμαινα*, τὸ δυτικὰ τῶν Φούρων μικρὸ νησί. Στὸ χῶμα αὐτό, ἀφοῦ τὸ στρώσουν ἰσόπαχα σ' ὅλη τὴν ἐπιφάνεια τοῦ δώματος, κυλοῦν ἐπάνω τὸν κύλιντρο, πέτρινον, 0,50 μ. μακροῦ καὶ με 0,25 μ. διάμετρο, γιὰ νὰ πατηθῇ τὸ χῶμα καὶ νὰ μὴν ἐπιτρέπη τὸ πέρασμα τοῦ νεροῦ στὸ σπίτι.

Τὸ σπίτι τῆς Κανᾶκη εἶναι χτισμένο στὴν πλαγιὰ τοῦ βουνοῦ καὶ γι' αὐτὸ τὸ λόγο ἡ δυτικὴ πλευρὰ του, ἡ πρὸς τὴν κατηφοριὰ καὶ τὴν πλατεία, εἶναι ψηλότερη ἀπὸ τὴν ἀνατολική. Ὁ ἰδιοκτήτης ἐγέμισε τὸ ἐσωτερικὸ τοῦ σπιτιοῦ με χῶμα, ὥστε τὸ δάπεδο εἶναι τώρα ἐπίπεδο. Ἐπειδὴ ὅμως ἔτσι ἡ πόρτα χτίστηκε ἀρκετὰ ψηλότερα ἀπὸ τὸ ἔδαφος, ὁ ἐπισκέπτης φτάνει σ' αὐτὴν με 6-8,τσιμεντένια σήμερα, σκαλιὰ, πού καταλήγουν σὲ μικρόν,τσιμεντένιον ἐπίσης ἐξώστη — κεφαλὸσκαλο, μπροστὰ στὴν πόρτα. Κάγκελα στὸν ἐξώστη δὲν ὑπάρχουν.

Τὸ πρὸς τὸ δάπεδο ἄκρο τοῦ τζακιοῦ εἶναι 1 μ. ψηλότερο ἀπ' αὐτό. Διαφέρει ὅμως ἐδῶ τὸ τζάκι ἀπὸ τὰ ἄλλα πού εἶδαμε, στὸ ὅτι δὲν ἔχει κοιλιά πού νὰ ἐξέχη πρὸς τὸ ἐσωτερικὸ τοῦ σπιτιοῦ, ἀλλὰ εἶναι ὅλο χωνευτὸ στὸν τοῖχο, σὲ βᾶθος 0,40 μ. ἀπὸ τὴν ἐξωτερικὴ του ἐπιφάνεια. Μόνον ἡ τετράγωνη πρὸς τὰ κάτω ἄκρη του, αὐτὴ πού περιβάλλει τὴν ἐστία, ἐξέχει ἀπὸ τὸν τοῖχο τοῦ σπιτιοῦ.

Τὸ δάπεδο εἶναι στρωμένο σήμερα με τσιμέντο καὶ τὰ ἐπιπλά του εἶναι σύγχρονα. Στους τοίχους εἶναι κρεμασμένα κάδρα καὶ στὰ παράθυρα κρέμονται κυρτίνες. Πάνω ἀπὸ τὸ νεροχύτη κρέμεται τὸ φανάρι, ὅπου τοποθετεῖται τὸ φαγητὸ γιὰ νὰ προφυλάσσεται ἀπὸ τὶς μύγες κτλ.

Ἡ πόρτα εἶναι κι ἐδῶ δίφυλλη ἀλλὰ νεώτερη, χωρὶς πανωπόρτι καὶ κατωπόρτι, καὶ κλείνει ἐσωτερικὰ με *στάγκα*, δηλ. κορτομίρι<sup>2</sup>.

Ἡ *στάμνα* τοῦ νεροῦ βρίσκεται στὴν ἄκρη τοῦ πέτρινου νεροχύτη, πού εἶναι, ὅπως σημειώσαμε, στὴ στενή, τὴ νότια πλευρὰ τοῦ σπιτιοῦ, 0,70 μ.

1. Ὁ A. Orlandos, *La maison paysanne dans l'île de Rhodes, L'Hellénisme Contemporain*, Janvier-Février 1947, σ. 225, σημειώνει ἐπίσης τὸν ὄρο *πατελιά*, ἀργιῶδης γῆς.

2. Βλ. παραπάνω σ. 82.

περίπου ψηλότερα ἀπὸ τὸ δάπεδο, χωνευτὸς στὸν τοῖχο. Στὸν δυτικὸ τοῖχο εἶναι κρεμασμένα τὰ τεντζερικὰ τοῦ σπιτιοῦ, δεξιὰ ὅπως μπαίνομε.

Τὸ εἰκονοστάσι βρίσκεται στὴν ἀνατολική —τὴ μακριὰ— πλευρὰ τοῦ σπιτιοῦ, ἀκριβῶς ἀπέναντι ἀπὸ τὴν πόρτα ἀπ' ὅπου μπήκαμε, τὴ δυτική. Πρέπει ἐδῶ νὰ σημειώσουμε ὅτι ἡ πόρτα αὐτὴ φαίνεται νεώτερη καὶ χτίστηκε γιὰ νὰ διευκολύνη τὴν εἴσοδο τῶν πελατῶν στὸ οἶκημα, ποῦ παλαιότερα εἶχε μετατραπῆ σὲ καφενεῖο. Ἡ ἄλλη πόρτα, στὸν βόρειο τοῖχο τοῦ σπιτιοῦ, ποῦ φαίνεται πὼς ἦταν καὶ ἡ ἀρχική, εἶναι σήμερα κλεισμένη.

Πλάι στὸ εἰκονοστάσι βρίσκεται, χωνευτὸ στὸν τοῖχο, ντουλαπάκι μὲ ξύλινο πλαίσιο ἐξωτερικά, χωρὶς κάλυμμα. Ὅταν τὸ σπίτι τὸ χρησιμοποιοῦσαν γιὰ καφενεῖο, στὸ ντουλαπάκι αὐτὸ τοποθετοῦσε ὁ ἰδιοκτῆτης τὰ φλιντζάνια.

Πάνω ἀπὸ τὸ τζάκι βρίσκεται ράφι ξύλινο ποῦ ἀρχίζει ἀπὸ τὴ γωνία τοῦ σπιτιοῦ —πάνω ἀπὸ τὸ νεροχύτη— καὶ φτάνει ὡς τὸ εἰκονοστάσι καὶ τὸ ντουλαπάκι ποῦ σημειώσαμε.

Ἐσωτερικὰ τὸ σπίτι εἶναι σοβαντισμένο καὶ ἀσπρισμένο. Ὡς 0,70 μ. κάτω ἀπὸ τὴ στέγη περιβάλλει ἐσωτερικὰ τὸ σπίτι μιὰ λουρίδα γαλάζια, καὶ χαμηλότερα, ὡς 0,70 ψηλότερα ἀπὸ τὸ δάπεδο, σ' ὅλο τὸ γύρο τοῦ σπιτιοῦ, μιὰ γαρνιτούρα ἀπὸ σανίδι στενὸ ὡς 0,12 μ., ἀσπρισμένο σήμερα κι αὐτὸ μὲ ἀσβέστι. Οἱ διακοσμῆσεις αὐτὲς φαίνεται πὼς εἶχαν γίνει γιὰ τὸ καφενεῖο.

Στὸ δῶμα τοῦ σπιτιοῦ, ἐξωτερικά, ἐξέχουν ἀπὸ τοὺς τοίχους οἱ σουάζες. Τὸ πάχος τῶν τοίχων εἶναι 0,70 μ. καὶ στὰ παράθυρα ὑπάρχουν τζάμια.

Ἀπὸ τὴν περιγραφή τοῦ σπιτιοῦ τῆς Κανάκη ποῦ κάναμε, φαίνεται πὼς αὐτὸ εἶναι νεώτερο ἀπὸ τ' ἄλλα ἢ πὼς ἔχει ὑποστῆ σοβαρὰς μεταρρυθμίσεις. Ἔτσι : 1) ἡ πόρτα στὴ δυτικὴ πλευρὰ καὶ τὰτσιμεντένια σκαλιὰ εἶναι νεώτερα, καὶ 2) τὸ σχῆμα τοῦ τζακιοῦ —χωνευτοῦ στὸν τοῖχο— εἶναι κι αὐτὸ νεώτερο κι ἔγινε ἴσως ὅταν τὸ κτίριο χρησιμοποιήθηκε γιὰ καφενεῖο. Ὑπάρχουν ὡστόσο στὸ χωριὸ καὶ ἄλλα παλιὰ σπίτια, ποῦ ἔχουν τὸ τζάκι ὅχι στὴ γωνία τῶν δύο τοίχων ἀλλὰ στὴ μέση ἑνὸς ἀπ' αὐτούς.

### 5. Τὸ σπίτι τοῦ Νικ. Ὁρφανοῦ

Στὴν ἴδια περιοχὴ τοῦ χωριοῦ, ὅπου τὰ παραπάνω σπίτια, βρίσκεται, σὲ ἐρείπια, καὶ τὸ σπίτι τοῦ Νικ. Ὁρφανοῦ. Στέκονται ὄρθιοι μόνον οἱ τέσσερις τοῖχοι του καὶ σώζονται τὰ ἀνοίγματα τῶν παραθύρων καὶ οἱ φουίδες. Στὴ βόρεια καὶ τὴν ἀνατολικὴ πλευρὰ, ὡς 0,30 μ.

κάτω από τη στέγη, φαίνεται πώς στηριζόταν ξύλινο ράφι, όπου ή οικογένεια τοποθετούσε τα ψωμιά. Στον βόρειο επίσης τοίχο φαίνεται ή θέση δεύτερης φυρίδας, ενώ στη δυτική πλευρά βρισκόταν τὸ ντουλάπι.

Χαρακτηριστικὸ τοῦ σπιτιοῦ αὐτοῦ εἶναι οἱ τρεῖς πόρτες του, ἐνῶ σὲ ἕλα τὰ παλιὰ σπίτια βρίσκομε μόνο μία.

Στὴν ἐπάνω ἄκρη τῶν τεσσάρων τοίχων, ἐσωτερικά, σώζεται ἀκόμη ή κορνίζα ὅπου στηρίζονταν τὰ χοντρά δοκάρια πὸ κρατοῦσαν τὴ στέγη τοῦ σπιτιοῦ.

Ἐξω ἀπὸ τὴ βόρεια πλευρὰ τοῦ σπιτιοῦ, κολλητὸ στὸν τοῖχο, ἦταν τὸ πατητήρι, πὸ τὸ ἐσωτερικὸ του ἄλειμμα διατηρεῖται ἀκόμη καλὰ. Τρία περίπου μέτρα ΒΔ ἀπὸ τὸ πατητήρι σώζεται, βαθὺς ὡς  $1\frac{1}{2}$  μ., λάκκος σὲ σχῆμα πιθαριοῦ, καλὰ ἀλειμμένος ἐσωτερικά, ὅπου ὁ ἰδιοκτήτης τοῦ σπιτιοῦ, μετὰ τὸ πάτημα τῶν σταφυλιῶν στὸ πατητήρι, πετοῦσε τὰ τσίπουρα, ἀπ' ὅπου ἀργότερα, μετὰ τὴν ἀπόσταξη, θὰ ἐπαιρνε τὴ σούμα, τὸ τσίπουρο ἢ ρακί.

Στὸν βόρειο τοῖχο τοῦ σπιτιοῦ, ἐπάνω ἀπὸ τὴν πόρτα, φαίνεται πὸς ὑπῆρχε μικρὴ στέγη, γιὰ νὰ προφυλάσσει τὴν πόρτα ἀπὸ τὴ βροχή. Δὲν μποροῦμε νὰ πῶμε πὸς οἱ ἔνοικοι στέκονταν κάτω ἀπ' αὐτὴν γιὰ νὰ φυλαχτοῦν ἀπὸ τὸν ἥλιο, γιὰτὶ τὴν πλευρὰ αὐτὴ ὁ ἥλιος δὲν τὴ βλέπει περισσότερο ἀπὸ λίγες μόνον ὥρες τὶς καλοκαιρινὲς ἡμέρες. Ἐξω ἀπὸ τὴ ΒΔ γωνία τοῦ σπιτιοῦ ἦταν χτισμένο τὸ ἀποχωρητήριο.

## 6. Τὸ σπίτι τοῦ Ἀλέξιου Κόντυλα

Καὶ τὸ σπίτι τοῦ Κόντυλα βρίσκεται στὴν ἴδια μετὰ τὰ παραπάνω γειτονιά, ἀλλὰ σὲ ἐρείπια. Τὸ ἀναφέρομε ἐδῶ γιὰτὶ πάνω ἀπὸ τὸ ὑπερθυρὸ του σώζεται ἐπιγραφὴ σκαλισμένη στὸ ἐντοιχισμένο λευκὸ μάρμαρο, πὸ σημειώνει : TH 18 ABΓΔΣΤΥ 1871.

Στὸ ὑπερθυρο, πάνω στὰ χοντρά ξύλα πὸ τὸ ἀποτελοῦν, εἶναι στηριγμένες πλάκες πὸ ἐξέχουν ἀπὸ τὸν τοῖχο τοῦ σπιτιοῦ. Τὶς λέμε κι αὐτὲς σουάζες κι ἔχουν ἀποστολὴ νὰ προφυλάσσουν τὰ σανίδια τῆς πόρτας ἀπὸ τὰ νερὰ τῆς βροχῆς. Τὸ σπίτι εἶναι χτισμένο μετὰ ντόπιες πέτρες καὶ στὴ λάσπη τῶν τοίχων δὲ διακρίνεται τίποτ' ἄλλο ἀπὸ χῶμα. Τὸ τζάκι βρισκόταν πιθανότατα στὴ ΒΔ γωνία τοῦ σπιτιοῦ.

## 7. Παρατήρηση

Πρὶν δοῦμε καὶ δύο σπίτια στὸ ἀπέναντι νησὶ Φήμαινα, πρέπει νὰ σημειώσουμε ὅτι ὑπάρχουν κάποτε στοὺς Φούρνους καὶ σπίτια ἐνωμένα μετὰ μεσοτοιχία. Εἶναι σπίτια πὸ ἀνήκουν σὲ μέλη τῆς ἴδιας οικογένειας

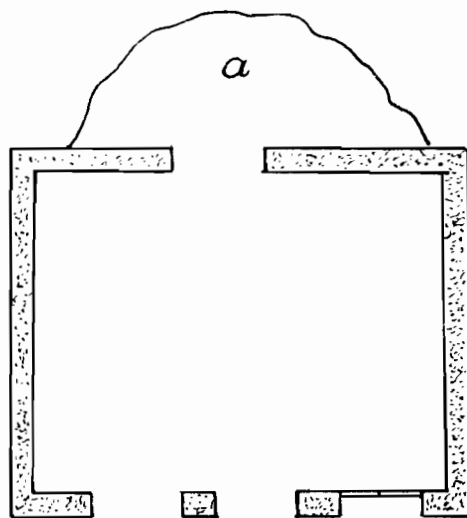
ποῦ σχημάτισαν τὸ καθένα τους δικό του νοικοκυριό. Ἐνα τέτοιο σπίτι, διπλό, φαίνεται στὸ βάθος τῆς εἰκ. 4 (πίν. X). Σὲ πολλὰ ἐπίσης σπίτια, πάνω στὸ παλαιότερο ἰσόγειο δωμάτιο χτίστηκε δεύτερο δωμάτιο ποῦ σκεπάστηκε κι αὐτὸ μὲ δῶμα.

### 8. Δύο σπίτια τῆς Φήμαινας

Τὸ μικρὸ χωριὸ Φήμαινα, στὸ ὁμώνυμο νησί, βρίσκεται δυτικὰ τῶν Φούρνων καὶ σὲ ἀπόσταση μόλις 20' μὲ ἓνα ἀπλὸ βενζινόπλοιο. Τὰ σπίτια του ἀρχίζουν λίγα μέτρα ἀπὸ τὴν παραλία καὶ προχωροῦν πρὸς τὴν ἀπότομη πλαγιά τοῦ νησιῦ. Ἡ ἀρχιτεκτονικὴ τους δὲ διαφέρει ἀπὸ τῶν Φούρνων, φαίνονται ὅμως νεώτερα ἀπὸ τὰ παλαιότερα σπίτια τοῦ νησιῦ αὐτοῦ ποῦ εἶδαμε. Ἀπὸ τὰ σπίτια τῆς Φήμαινας διαλέξαμε δύο ποῦ παρουσιάζουν ἰδιαιτέρα χαρακτηριστικά.

#### α) Τὸ σπίτι τοῦ Κωνστ. Μελιγκάρη (σχέδ. 7)

Βρίσκεται 300 περίπου μ. ἀπὸ τὴ θάλασσα, εἶναι μονοδώματο καὶ ἔχει δύο πόρτες καὶ ἓνα παράθυρο στὴν ἀνατολική του πλευρά. Ὁ ἰδιο-



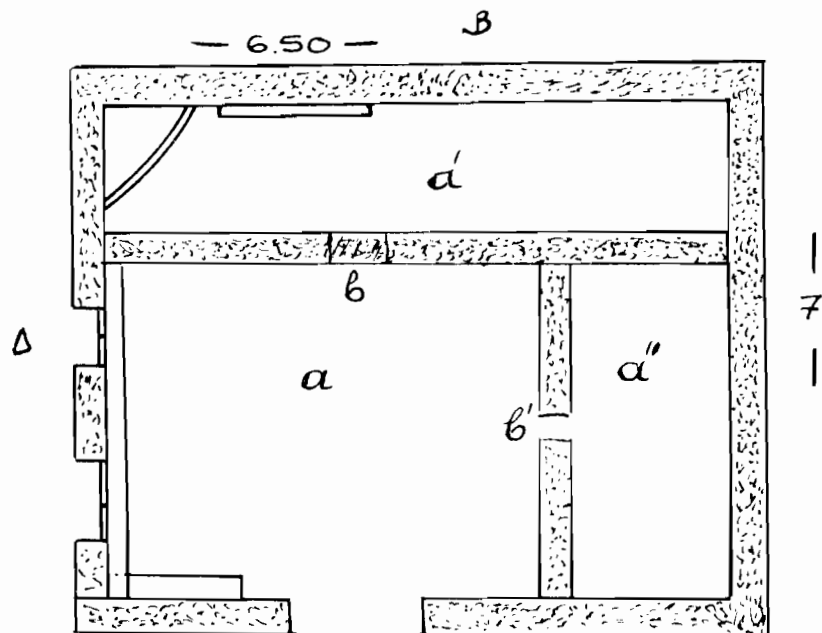
Σχέδ. 7. Τὸ σπίτι τοῦ Μελιγκάρη  
στὴ Φήμαινα

κτήτης του δὲν μπόρεσε νὰ δικαιολογήσῃ τὴν ὑπαρξὴ τῆς δεύτερης πόρτας. Ἐκτὸς ἀπὸ τὴν δεύτερη πόρτα, τὸ σπίτι αὐτὸ εἶναι καὶ μισο-τρογλοδυτικὸ: ἡ δυτικὴ πλευρά του συνδέεται μὲ φυσικὴ στὸ βράχο σπηλιά (α), ποῦ ἡ οἰκογένεια χρησιμοποιοῦ σήμερα γιὰ ἀποθήκη καὶ γιὰ τὴ διατήρησιν τοῦ τυριοῦ (σχέδ. 7). Ὁ βράχος κρατεῖ ἀρκετὴ δροσιά, καὶ στὴ διάρκεια τοῦ τελευταίου πολέμου ἔτρεχαν κάτω ἀπ' αὐτὸν οἱ

γείτονες, γιὰ νὰ προφυλαχτοῦν ἀπὸ τοὺς βομβαρδισμοὺς τῶν ἀεροπλάνων. Ἄλλο χαρακτηριστικὸ αὐτοῦ τοῦ σπιτιοῦ εἶναι πὼς εἶναι σκεπασμένον μὲ πλάκες.

## β) Τὸ σπίτι τοῦ Ἀντωνῆ Μαρκάκη (σχέδ. 8)

Καὶ τὸ σπίτι αὐτό, ὅπως πολλὰ σπίτια τῆς Φήμαινας, βλέπει νότια, γιὰ αὐτὸ ἀπαιτεῖ ἡ ἀπότομη κατωφεριὰ τοῦ ἐδάφους. Χαρακτηριστικὸ τοῦ σπιτιοῦ τοῦ Μαρκάκη εἶναι ὅτι ἔχει χωριστὴ ἐσωτερικὰ σὲ περισσότερους χώρους. Ἔτσι, τὸ πλάτος του χωρίζεται σὲ δύο ἀνισοπλάτεῖς χώρους (α, α'), ποὺ ὁ πρῶτος χρησιμοποιεῖται γιὰ τὴ διαμονὴ καὶ τὸν ὕπνο τῆς οἰκογενείας, ὁ δεύτερος, πρὸς τὸ βουνὸ (α'), γιὰ τὸ μαγεῖρεμα τοῦ φαγητοῦ, γιὰ τὸ πλύσιμο τῶν πιάτων καὶ γιὰ



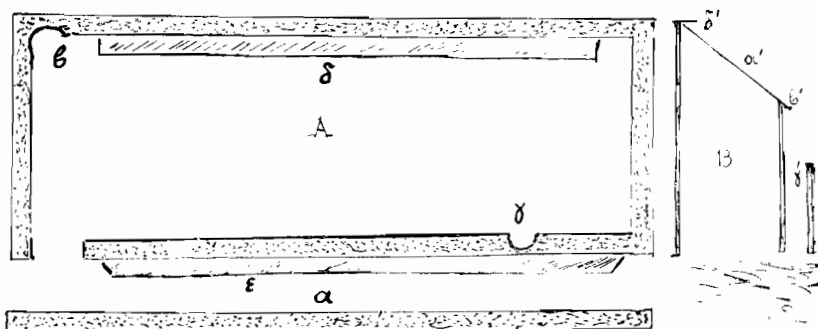
Σχέδ. 8. Τὸ σπίτι τοῦ Μαρκάκη στὴ Φήμαινα

ἀποθήκη. Στὸν ἄνω ἄντρον α' μπαίνει κανεὶς ἀπὸ μικρὴ πόρτα (β), ποὺ τὸ κατώφλι της βρίσκεται ψηλότερα ἀπὸ τὸ δάπεδο τοῦ ἄνω ἄντρον α. Μὲ τὴ διαίρεση αὐτὴ ὁ κύριος ἄντρον τοῦ σπιτιοῦ διατηρεῖται καθαρὸς (σχέδ. 8). Ἀλλὰ καὶ τὸ ὑπόλοιπο τοῦ κυρίου ἄντρον χωρίζεται σὲ δύο (α, α'), ἀπὸ τοὺς ὁποίους ὁ δεύτερος, ἀνατολικὰ (α'), χωρὶς παράθυρο, χρησιμεύει γιὰ ἀποθήκη. Εἶναι ἀρκετὰ σκοτεινὴ, ἀφοῦ τὸ μόνον φῶς ποὺ ἔρχεται ὡς αὐτὴν εἶναι αὐτὸ ἀπὸ τὴ στενὴ πόρτα (β') ποὺ βλέπει ἐσωτερικὰ τοῦ σπιτιοῦ. Ἡ διαίρεση αὐτὴ τοῦ σπιτιοῦ ἀπαιτεῖ διαστάσεις διαφορετικὰς ἀπ' αὐτὰς ποὺ εἶδαμε στοὺς Φούρνους. Πραγματικὰ, οἱ διαστάσεις ἐδῶ εἶναι 6,50 × 7 μ. περίπου.

Ἡ πόρτα ἔχει κι ἐδῶ πανωπόρτι καὶ κατοπόρτι καὶ τὸ σπίτι εἶναι σκεπασμένο μὲ χῶμα. Πολλὰ ὅμως σπίτια στὴ Φήμαινα εἶναι σκεπασμένα καὶ μὲ πλάκες καὶ μὲ κεραμίδια — τὰ τελευταῖα αὐτὰ νεώτερα.

### 9. Μικρὴ προσθήκη γιὰ τὴ λαϊκὴ ἀρχιτεκτονικὴ τῆς Ἰκαρίας (σχέδ. 9)

Σὲ ὅσα σημειώνουν γιὰ τὴ λαϊκὴ ἀρχιτεκτονικὴ τῆς Ἰκαρίας ἡ Ἄγγ. Χατζημιχάλη<sup>1</sup> καὶ ὁ καθηγητὴς κ. Γ. Σπυριδάκης<sup>2</sup>, θὰ θέλαμε νὰ προσθέσουμε μιὰ πληροφορία ποὺ χρωστοῦμε στὸν δραστήριο Ἰκαριώτη δημοδιδάσκαλο κ. Δ. Σπέη. Πρόκειται γιὰ τὸν τύπο ἐνὸς παλιοῦ σπιτιοῦ ποὺ συναντοῦμε σκόρπιον σὲ ὅλη τὴν Ἰκαρία. Θὰ δοῦμε ἐδῶ ἓνα ἀπὸ τὰ σπίτια αὐτά, ἰδιοκτησία τοῦ κ. Σπέη, ποὺ βρίσκεται στὸ χωριὸ Περδίκι, στὴ βόρεια Ἰκαρία<sup>3</sup>. Ἐδῶ καὶ ἀρκετὰ χρόνια τὰ σπίτια τοῦ τύπου αὐτοῦ δὲν κατοικοῦνται πιά, ἐκτὸς ἀπὸ ἓνα, στὸ χωριὸ



Σχέδ. 9. Α: κάτοψη, Β: τομὴ

Ράχες, ποὺ ἀνήκει στὴν οἰκογένεια Καρίμπαλη. Ὅσα ἀπ' αὐτὰ δὲν ἔχουν τελείως ἐρεπιποθῆ, χρησιμοποιοῦνται γιὰ ἀποθήκες καὶ ἀχυρῶνες. Πρόκειται γιὰ τὸν τύπο τοῦ παλιοῦ Ἰκαριώτικου σπιτιοῦ, γνωστοῦ μὲ τὸ ὄνομα ὀρτικατήβατο.

Καὶ τὸ σπίτι αὐτό, ὅπως καὶ τὰ παλιὰ σπίτια τῶν Φούρνων, εἶναι μονοδῶματο ἀλλὰ πολὺ στενὸ — μονόσπιτο μακρινάρι, ὅπως σημειώνει ὁ κ. Σπυριδάκης, σ. 57— μὲ διαστάσεις 11 × 3.50 μ. περίπου, ὕψος μπροστινοῦ τοίχου 1,80 μ. καὶ πίσω τοίχου 2,50 μ. περίπου. Οἱ διαστά-

1. Ἑλληνικὴ λαϊκὴ τέχνη, Art populaire grec, Ἄθ. 1931, σ. 175-192.

2. Συμβολὴ εἰς τὴν μελέτην τῆς λαϊκῆς οἰκίας εἰς Ἰκαρίαν, Χαριστήμιον εἰς Ἄναστασιον Κ. Ὁρλάνδον, Ἄθ. 1964, σ. 56-60.

3. Οὔτε ὁ Σ τ α μ α τ ι ἄ δ η ς, Ἰκαριακά, σημειώνει τίποτα σχετικόν.

σεις αυτές ποικίλλουν κάπως στα άλλα σπίτια, ανάλογα με την κλίση του εδάφους και με τη θέση, γενικά, όπου τα σπίτια του τύπου αυτού είναι χτισμένα. Το μικρό πλάτος, που άμέσως κάνει έντύπωση, θεωρήθηκε αναγκαίο για τη στήριξη της στέγης, που είναι μονόριχτη.

Άλλο γνώρισμα του σπιτιού αυτού είναι πως δεν έχει καθόλου παράθυρα στους τοίχους. Το φως —λίγο, φυσικά— μπαίνει στο σπίτι από την πόρτα και τον *ανεφάντη*<sup>1</sup>, μικρό τετράγωνο άνοιγμα στη μέση της στέγης. Ο *ανεφάντης* θυμίζει σπίτια της Καππαδοκίας<sup>2</sup>, όπου το φως μπαίνει από το *πέντζερε*<sup>3</sup> ή την *κάπη*, απ' όπου βγαίνει και ο καπνός της εστίας.

Το σπίτι αυτό της Ίκαρίας μαρτυρεί μια εποχή που και η προβολή ακόμη των ανθρώπων —των γυναικῶν περισσότερο— στην πόρτα ήταν επικίνδυνη, αφού από το δρόμο περνούσαν Τούρκοι που κατείχαν το νησί ή πειρατές που αλλόκωναν με τα κουρσάρικά τους τη Μεσόγειο. Έτσι εξηγείται γιατί, παράλληλα προς τον χαμηλότερο από τους δύο μικρούς τοίχους του σπιτιού όπου και η πόρτα, και σε απόσταση το πολύ δυο μέτρα απ' αυτόν —σπάνια σε μεγαλύτερη— χτιζόταν δεύτερος τοίχος (σχέδ. 9, α). Ήταν ψηλός όσο και ο τοίχος του σπιτιού, κι εμπόδιζε τον περαστικό να ιδῆ μέσα στο σπίτι, αφού και η πόρτα του σπιτιού, απ' όπου μόνο θα μπορούσε να περάσει ή ματιά στο σπίτι, βρισκόταν πίσω από τον δεύτερο αυτόν τοίχο. Έπιανε όλο το μήκος της μακριᾶς πλευρᾶς του τοίχου, κάποτε μάλιστα και το ξεπερνούσε. Ο τοίχος αυτός είναι γνωστός με το όνομα *μακροτοίχι*, όταν είναι *βουβός*, σκέτος δηλαδή, όπως γινόταν στα παλαιότερα χρόνια, και *παραθύρες*, όταν, πολύ σπάνια, αφηνόταν σ' ένα του σημείο μεγάλο κάπως άνοιγμα από τη μέση περίπου ως επάνω ή σκεπαζόταν το άνοιγμα αυτό με μια οριζόντια πλάκα σαν ανώφλι. Η *παραθύρα* πρόσφερε στον ένοικο μεγαλύτερο όπτιο πεδίο, παρά η πόρτα του σπιτιού<sup>4</sup>.

Η κλίση της μονόριχτης στέγης του σπιτιού είναι αρκετά μεγάλη και λέγεται *κατάχυμα* (τό) (σχέδ. 9, Β α'). Το ψηλότερο σημείο από όπου αρχίζει η στέγη, ή σειρά δηλαδή από πλάκες που σκεπάζουν τις

1. Βλ. και Α. Χατζημιχάλη, δ.π. σ. 184, *ανεφάντης*. Ο Γ. Σπυριδάκης, δ.π. σ. 760, *καπασάκι*. Βλ. και Φ. Κουκουλέ, ΕΕΒΣ 12 (1936) σ. 101, όπου οι τύποι *φεγγίτης*, *φανόπτης*, *αναφωτίς*, *φανός*, *φεγγίστρα*, *φεγγίτα*, *φανόφτης*, *αφανόχ'ς*, *ανωφάντης*, *αναφάντης* κτλ.

2. Βλ. Θαν. Π. Κωστάκη, 'Η Άνακού, ΆΑθ. 1963, σ. 44.

3. Το τουρκ. *pencere*.

4. Σύμφωνα με πληροφορία που χρωστῶ στον επίσης Ίκαριώτη κ. Πουλιανό, σε μερικά από τα παλιά αυτά σπίτια με *μακροτοίχι*, οι *παραθύρες* ήταν περισσότερες.



ὑπόλοιπες, λέγεται οὐρανια (ή) (σχεδ. 9, Β δ'), καὶ τὸ σημεῖο ὅπου τελειώνει, ἀκροδοσά (ή) (β'). Τόσο ἡ οὐρανια ὅσο καὶ ἡ ἀκροδοσά ἐξέχουν ἀπὸ τοὺς δυὸ τοίχους 0,10–0,20 μ., ὥστε τὰ νερά νὰ χύνονται μακρύτερα κάπως ἀπ' αὐτοὺς καὶ νὰ μὴν τοὺς ποτίζουν καὶ τοὺς χαλοῦν.

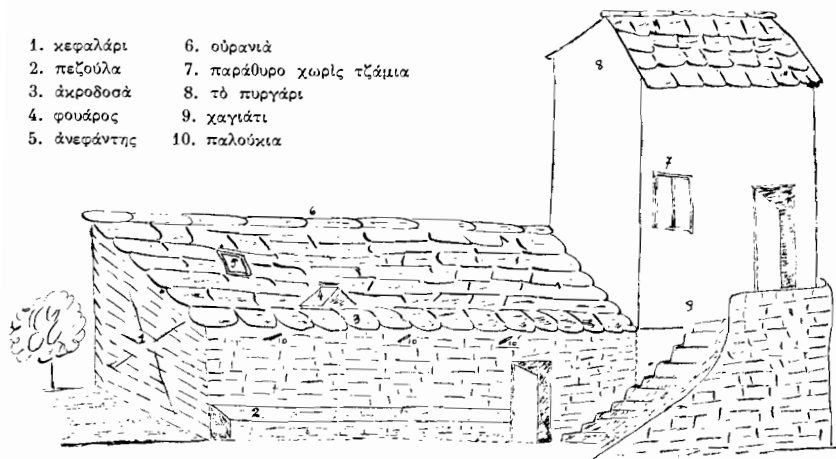
Στὸ σημεῖο β τοῦ σχεδ. 9 Α εἶναι τοποθετημένος ὁ χειρόμυλος τοῦ σπιτιοῦ, σὲ κοίλωμα τοῦ τοίχου, καὶ κάτω ἀπ' αὐτὸν —ἀπὸ κάτ' ἀπ' τὸ *χερόμυλο*— στὸν ἄδειο χώρο ποὺ δημιουργεῖται, ἡ οἰκογένεια ἐστάβλιζε τὴ νύχτα τὸ θρεφτάρι τοῦ σπιτιοῦ. Στὸ σημεῖο γ τοῦ ἴδιου σχεδίου βρίσκεται ἡ *παρουσιά*, ἡ ἐστία τοῦ σπιτιοῦ. Εἶναι ἓνα ἀπλό κοίλωμα σὲ πολλὰ σπίτια τοῦ τύπου αὐτοῦ, μιὰ ἀπλή ἐσοχὴ στὸν τοῖχο, χωρὶς δηλαδὴ κούφωμα σὲ ὅλο τὸ ὕψος τοῦ τοίχου. Ἔτσι ὁ καπνὸς σκορποῦσε μέσα στὸ σπίτι κι ἐβγαίνει λίγος λίγος ἀπὸ τὸν *ἀνεφάντη* καὶ ἀπὸ τὰ κενὰ τῆς στέγης, ποὺ τὴν ἀποτελοῦν μόνο τὰ *καταχύματα*, τὰ χοντρά δηλαδὴ καὶ μακριὰ δοκάρια, καὶ οἱ πλάκες ποὺ τοποθετοῦνται πάνω σ' αὐτά, χωρὶς συνδετικὴν ὕλη ἢ ἄλλα ἐνδιάμεσα ὑλικά—καλάμια, φρύγανα κτλ. Σὲ μερικὰ ἀπὸ τὰ σπίτια τοῦ τύπου αὐτοῦ, ἀκουμπημένη στὸν μακρὸ τοῖχο, ἀπέναντι ἀπὸ τὴν εἴσοδο, εἶναι χτισμένη χαμηλὴ *πεζούλα*, ποὺ εἶχε τὴ θέση σκαμνιῶν ἢ καρεκλῶν στὰ νεώτερα σπίτια. Δεύτερη κάποτε *πεζούλα* στηρίζεται στὸν ἄλλο μακρὸ τοῖχο τοῦ σπιτιοῦ, ἐξωτερικά. Στὸν ἴδιο τοῖχο, ψηλότερα ἀπὸ τὴν *πεζούλα*, εἶναι μπηγμένα *ξύλινα παλούκια* γιὰ τὸ κρέμασμα ἀντικειμένων. Ὁ στενὸς τοῖχος τοῦ σπιτιοῦ λέγεται ἐδῶ *κεφαλάρι*.

Στὰ παλαιότερα χρόνια τὸ σπίτι ἔμενε ἄδειο σὲ περιπτώσεις πειρατικῶν ἢ ἄλλων ἐπιδρομῶν, γιὰτὶ οἱ ἔνοικοι σκορπίζονταν στὸ ὑπαιθρο καὶ τὰ τρόφιμα κρύβονταν στὸ *φουστουκέλι*<sup>1</sup>, μιὰ σπηλιά σκαμμένη στὴν πλαγιὰ τοῦ βουνοῦ, πίσω ἀπὸ τὸ σπίτι. Ἡ σπηλιά αὐτὴ ἐπικοινωνοῦσε κάποτε μὲ τὸ σπίτι, χάρη σὲ μιὰ μικρὴ πόρτα ἀνοικμένη στὸν πίσω τοῖχο τοῦ σπιτιοῦ, πρὸς τὴν πλαγιὰ τοῦ βουνοῦ.

Ὅταν Ἀλγερινοὶ πειρατὲς λυμαίνονταν τὴ Μεσόγειο, ἓνας μεγάλος ἀριθμὸς Ἰκαριωτῶν μεταφέρθηκαν αἰχμάλωτοι στὴν Ἀλγερία κι ἔμειναν ἐκεῖ «δουλεύοντας», ὥσπου οἱ Γάλλοι κατέλαβαν τὴ χώρα. Μεταφέρθηκαν τότε οἱ σκλάβοι στὴ Μασσαλία, γιὰ νὰ σταλοῦν πίσω στὴν πατρίδα τους. Ὡσπου νὰ γίνῃ ὁμῶς αὐτό, πολλοὶ σκόρπισαν στὴν ὑπαιθρο τῆς Γαλλίας κι ἐργάστηκαν κάποτε χρόνια ὀλόκληρα. Ἐκεῖ, πιστεύει ὁ κ. Σπέης, εἶδαν οἱ Ἰκαριῶτες σκλάβοι τὰ σπίτια τῶν Γάλλων χωρικῶν καὶ ἀπὸ

1. Ἀντὶ *χωστοκέλι*, λέει ὁ κ. Σπέης. Πρόκειται προφανῶς γιὰ συμφυρμὸ τῶν *χωστοκέλι* καὶ *φούστος*, πειρατῆς, κελὶ δηλαδὴ ὅπου ἔχωνε κανεὶς τὰ τρόφιμα ἢ κρυβόταν κι ὁ ἴδιος, γιὰ ν' ἀποφύγῃ τοὺς *φούστους*.

ἐκεῖ ἔφεραν στὸ νησί τους τὸ νεωτερισμὸ τοῦ πυργαριοῦ — ἡ Ἀγγ. Χατζημιχάλη τὸ ὀνομάζει *πύργο* — ποὺ τὸ ἔχτισαν δίπλα στὸ παλιὸ ὀρτικατήβατο σπίτι (σχέδ. 10). Σύμφωνα μάλιστα μὲ πληροφορία τοῦ κ. Σπέτη, ὁ πρῶτος ποὺ ἔχτισε πυργάρι στὴν Ἰκαρία ἦταν κάποιος Μαυρονικόλας, ποὺ εἶχε μείνει σκλάβος στὴν Ἀλγερία ἑννιά χρόνια κι ἐργάστηκε, μετὰ τὴν ἀπελευθέρωσή του, τρία ἀκόμη χρόνια στὴ Γαλλία, πρὶν ἐπιστρέψῃ στὴν Ἰκαρία. Στὴ στέγη τοῦ ἐξελιγμένου αὐτοῦ



Σχέδ. 10. Σπίτι μὲ πυργάρι

τύπου τοῦ ὀρτικατήβατου σπιτιοῦ, ἀκριβῶς πίσω ἀπὸ τὴν παρουσία, ὑπάρχει ἄνοιγμα γιὰ νὰ βγαίνει ὁ καπνός. Γιὰ νὰ μὴ μπαίνουν ὅμως μέσα στὸ σπίτι τὰ νερὰ τῆς βροχῆς, στὰ χεῖλη τοῦ ἀνοίγματος — τοῦ φουάρου<sup>1</sup> — στηρίζονται δυὸ πλάκες σὲ σχῆμα Λ.

## Β. ΤΑ ΠΑΛΙΑ ΣΠΙΤΙΑ ΤΟΥ ΑΓΑΘΟΝΗΣΙΟΥ

### Ι. ΤΟ ΝΗΣΙ ΚΑΙ ΟΙ ΚΑΤΟΙΚΟΙ

Θὰ προσθέσουμε λίγες παραγράφους γιὰ τὸ λαϊκὸ σπίτι τοῦ Ἀγαθονησιοῦ<sup>2</sup>. Τὸ μικρὸ αὐτὸ νησί, τὸ μόνον ποὺ κατοικεῖται<sup>3</sup> καὶ τὸ σπουδαιότερο ἀπὸ ἓνα σύμπλεγμα<sup>4</sup> μικρῶν νησιῶν, βρίσκεται δεκατρία

1. Ἀνεμολόγος σημειώνει ἡ Ἀγγ. Χατζημιχάλη, ὁ.π. σ. 184. Στους Φούρους ἀνεμολός (<ἀνεμολόγος) λέγεται τὸ μικρὸ ἄνοιγμα ποὺ ἀφήνεται στὸ καρβουνόκαμινο γιὰ τὴν εἴσοδο σ' αὐτὸ τοῦ ἀέρα, ὥστε νὰ γίνεταί ἡ καύση.

2. Λέγεται καὶ Γαῖδουρονήσι.

3. Μιὰ οἰκογένεια κατοικεῖ στὴ Φαρμάκω.

4. Τὰ ὑπόλοιπα νησιά τῆς ομάδας εἶναι : ἡ Στρογγυλή, ἡ Πίττα, τὸ Νερονήσι,

μίλια νότια ἀπὸ τὸ Πυθαγόρειο τῆς Σάμου καὶ εἴκοσι δύο μίλια ἀνατολικά ἀπὸ τὴν Πάτμο, στὴν ὁποία καὶ ὑπάγεται διοικητικά. Εἶναι τὸ βορειότερο νησί τῶν Δωδεκανήσων. Ἐπισκεφθῆκαμε τὸ Ἴαγαθονήσι τὸ καλοκαίρι τοῦ 1966, με ἐντολὴ τῆς Ἀκαδημίας Ἀθηνῶν, γιὰ συγκέντρωση γλωσσικοῦ ὕλικου<sup>1</sup>.

Ἡ πρώτη διαπίστωση ποὺ κάνει κανεὶς σχετικὰ με τὴν ἱστορία τοῦ νησιοῦ εἶναι πῶς καὶ σ' αὐτό, ὅπως καὶ στοὺς Φούρνους, οἱ συνοικισμοὶ εἶναι νεώτεροι<sup>2</sup>. Στὸ Ἴαγαθονήσι μάλιστα ἡ ἐγκατάσταση τῶν κατοίκων εἶναι μεταγενέστερη καὶ ἀπὸ τῶν Φούρνων, καὶ ἡ οἰκογένεια *Μελιγκάρη*<sup>3</sup>, ποὺ ἤρθε ἐδῶ ἀπὸ τοὺς Φούρνους, ἐγκαταστάθηκε μόνιμα μαζί με τὶς λίγες ἀκόμη πρῶτες οἰκογένειες τοῦ νησιοῦ. Τέσσερα ἐξᾴλλου ἀπὸ τὰ δώδεκα συνολικά ἐπώνυμα τοῦ μικροῦ αὐτοῦ νησιοῦ — *Καμίτσης, Καρύδης, Κυπραῖος καὶ Μελιανός* — ὑπάρχουν καὶ στοὺς Φούρνους, ἐνῶ ἡ οἰκογένεια τοῦ *Τυρολογᾶ* κατάγεται ἀπὸ τὴ Σάμο.

Ἄλλη διαπίστωση εἶναι πῶς τὰ παλαιότερα σπίτια τῶν συνοικισμῶν, αὐτὰ ποὺ μᾶς ἐνδιαφέρουν, διατηροῦν ἀκόμη καὶ σήμερα τὸ χαρακτῆρα τῶν ποιμενικῶν σπιτιῶν, τῶν καλυβιῶν δηλαδὴ ποὺ χρησιμοποιοῦσαν οἱ τσοπάνηδες, ὅταν ἔφρουγαν ἀπὸ τὰ γύρω νησιά καὶ κυρίως ἀπὸ τὴν Πάτμο<sup>4</sup>,

τὸ Ψαθονήσι ἢ ἡ Ψαθούρα, τὸ Κατσαγάνι, τὸ Κατσαγανάτσι, τὸ Κουελονήσι, ἡ Φαρμάκω.

1. Σὲ ἄλλη μελέτη θὰ ἐκθέσουμε τὶς παρατηρήσεις μας γιὰ τὸ γλωσσικὸ ἰδίωμα τοῦ Ἴαγαθονησιοῦ. Σημειώνουμε ὅμως ἀμέσως ἐδῶ πῶς τὸ ἰδίωμά του, μὲλο ποὺ τὸ νησί ἀποικίστηκε κυρίως ἀπὸ Πατιμούς, δὲ διατηρεῖ πολλὰ χαρακτηριστικὰ ἀπὸ τὸ Δωδεκανησιακὸ. Μολονότι, ἐπίσης, πλησιέστερα πρὸς τὸ Ἴαγαθονήσι βρῖσκεται ἡ Σάμος, ὅπου μιλιέται τὸ βόρειο ἰδίωμα, οὔτε αὐτὸ ἀκούγεται ἐδῶ. Τὸ Ἴαγαθονήσι καὶ οἱ Φοῦρνοι εἶναι δύο συνοικισμοὶ ποὺ τὰ ἰδιώματά τους εἶναι κατὰ τοῦτο χαρακτηριστικά: δείχνουν πῶς, ὅπου συναντιῶνται περισσότερα διαλεκτικὰ ἰδιώματα, τὸ ἰδίωμα ποὺ προκύπτει ἀπὸ τὴν ἀνάμιξη αὐτῆ εἶναι τὸ κοινὸ νότιο. Τὰ ἄλλα τοπικὰ ἰδιώματα ὑποχωροῦν πολὺ σύντομα, γιὰ νὰ δώσουν τὴ θέση τους στὰ κοινὰ νεοελληνικά.

2. Στὸ μητρῶο τοῦ χωριοῦ οἱ ἐγγραφὲς ἀρχίζουν στὰ 1868. Παλαιότερα λίγες μόνο καλύβες ὑπῆρχαν στὸ νησί, ποὺ οἱ ἰδιοκτῆτες τους ἦταν γραμμένοι στὰ μητρῶα τῆς Πάτμου. «Πατινοὶ ἤμασταν ὅλοι», λέει ἡ Εἰρήνη Κουνέλη, «καὶ ἤρθαν ἐδῶ οἱ παλιοὶ γιὰ τὰ ζωντανὰ (=τὰ γιδοπρόβατα). Τρία σπίτια ἦταν ἐδῶ, ὅταν ἤρθε ὁ παππούς μου».

3. Τὸ *Μελιγκάρης* εἶναι, φαίνεται, παρωνύμιο ποὺ ἐπικράτησε τελικά καὶ ἐξαφάνισε τὸ ἐπώνυμο. Γιατί, ἐνῶ ὅλοι ξέρουν πῶς ἡ οἰκογένεια αὐτῆ ἤρθε ἀπὸ τοὺς Φοῦρνους, στὸ τελευταῖο αὐτὸ νησί δὲ σώζεται αὐτὸ τὸ ἐπώνυμο.

4. Ἀκόμη καὶ γιὰ τὸ ἄλεσμα τοῦ σιταριοῦ τους οἱ Ἴαγαθονησιῶτες πήγαιναν στὸ Λειψὸ τῆς Πάτμου. «Ὅλοι συγγενεῖς ἤμασταν. Τοῦρκοὶ δὲν ἔμεναν ἐδῶ. Μόνο γιὰ τὸ νοίκιασμα τοῦ νησιοῦ καὶ γιὰ τὸ μέτρημα τῶν ζώων ἔρχονταν ἐδῶ οἱ Τοῦρκοι», λένε οἱ ἠλικιωμένοι τοῦ νησιοῦ σήμερα. Με τὴ Σάμο ἐξᾴλλου διατηροῦν

για να ἐγκατασταθοῦν ἐδῶ, χτίζοντας πρόχειρα οἰκήματα για να στεγάζωνται τοὺς χειμωνατάτικους μῆνες. Τὸ κλίμα τοῦ νησιοῦ εἶναι ἀρκετὰ ἥπιο, ὥστε τὸ καλοκαίρι οἱ τσοπάνηδες δὲ χρειάζονταν πολὺ τὰ σπίτια τους. Τὸ Ἀγαθονήσι ἐξάλλου, καθὼς καὶ τὰ γύρω σ' αὐτὸ μικρότερα νησιά, ἀνῆκαν στὸ μοναστήρι τῆς Πάτμου, κι ἐπομένως οἱ τσοπάνηδες δὲ θὰ εἶχαν συμφέρον, ἀκόμη κι ἂν ὑπῆρχε ἡ δυνατότητα, νὰ χτίσουν μεγαλύτερα σπίτια. Τὸ τελευταῖο αὐτὸ ἐγινε ὅταν τὸ νησί περιῆλθε στὴν κυριαρχία τοῦ κράτους. Ἀρχισαν τότε νὰ χτίζονται καλύτερα σπίτια καὶ νὰ μοιράζεται τὸ νησί στοὺς κατοίκους του. Ἄς σημειωθῆ ἀκόμη πὼς ἡ ἔκταση τοῦ νησιοῦ εἶναι δυσανάλογα μεγάλη σχετικὰ μὲ τὸν πληθυσμὸ του, κι ἐπομένως ὑπάρχουν ἀκόμη περιοχὲς ποὺ δὲν ἔχουν μοιραστῆ ἀπὸ τοὺς κατοίκους<sup>1</sup>. Καὶ σήμερα, ὅποιος χρειάζεται γῆ, μπορεῖ νὰ μαντρώσῃ τὴν περιοχὴ ποὺ χρειάζεται καὶ νὰ ἀποκτήσῃ ἔτσι τὴν κυριότητά της, χωρὶς ἄλλες διατυπώσεις.

Σήμερα τὸ Ἀγαθονήσι δὲν ἔχει περισσότερους ἀπὸ 170 κατοίκους, γιατί κι ἐδῶ ἡ τάση γιὰ ἐκπατρισμὸ δὲν εἶναι μικρότερη ἀπὸ τῶν ἄλλων νησιῶν. Ἐχουν μάλιστα καὶ πρόσθετο λόγο ἐκπατρισμοῦ οἱ Ἀγαθονησιῶτες, ὅτι τὸ νησί τους εἶναι τελείως ἄγονο. Τὰ δέντρα ποὺ σκέπαζαν ἄλλοτε τὶς πλαγιές του<sup>2</sup> κόπηκαν καὶ γίνηκαν ξυλοκάρβουνα, χωρὶς νὰ φυτευτοῦν νέα στὴ θέση τῶν παλιῶν. Τὸ κύριο ἐπάγγελμα τῶν κατοίκων εἶναι, ἀκόμη καὶ σήμερα, ἡ κτηνοτροφία, μιὰ κτηνοτροφία ὅμως πολὺ καχεκτικὴ καὶ χωρὶς μέλλον. Γιὰ χάρη τοῦ ἀσήμαντου αὐτοῦ οικονομικοῦ πόρου οἱ κάτοικοι δὲν ἐφύτεψαν στὸ νησί τους δέντρα. Ἦθελαν νὰ εἶναι ὁ τόπος ἐλεύθερος γιὰ νὰ βόσκουν τὰ ζῶα, ἀλλὰ σήμερα ποὺ αὐτὰ λιγότεψαν, ἀκριβῶς γιατί ὁ τόπος εἶχε μείνει γυμνὸς ἀπὸ δέντρα, εἶναι πολὺ δύσκολο νὰ ξαναπρασινίση τὸ νησί. Οὔτε φαίνεται ἐξάλλου νὰ ἔχουν διάθεση γιὰ денτροκαλλιέργεια, ποὺ θὰ τοὺς ὑποχρέωνε νὰ περιμένουν πολλὰ χρόνια γιὰ νὰ καρπωθοῦν τὰ εἰσοδήματα. Πολὺ σύντομα λοιπὸν καὶ ἡ κτηνοτροφία ἐλάχιστο εἰσόδημα θὰ τοὺς ἀποδίδῃ.

Οὔτε νερὸ ἔχει τὸ νησί<sup>3</sup>. Οἱ κάτοικοί του ὑδρεύονται ἀπὸ δεξαμενὲς ποὺ συγκεντρώνουν τὸ βρόχινο νερὸ, ποὺ κι αὐτὸ εἶναι λίγο.

Οἱ κάτοικοι τοῦ Ἀγαθονησιοῦ εἶναι ἐγκατεστημένοι σὲ δύο συνοι-

καὶ σήμερα στενὲς σχέσεις. Ὅχι μόνο γιατί τὸ νησί αὐτὸ εἶναι τὸ πλησιέστερο πρὸς τὸ Ἀγαθονήσι, ἀλλὰ καὶ γιατί προσφέρει ἀρκετὴ δουλειὰ στοὺς φτωχοὺς Ἀγαθονησιῶτες.

1. Ἦταν ἐλεύθερο τὸ μέρος, «ὅποιος ἤθελε, ἐτοιχογύριζε ὅσο χρειαζόταν», λένε οἱ κάτοικοι.

2. Ἦταν κλαδωμένο τὸ μέρος», λέει ἡ Εἰρήνη Κανέλη.

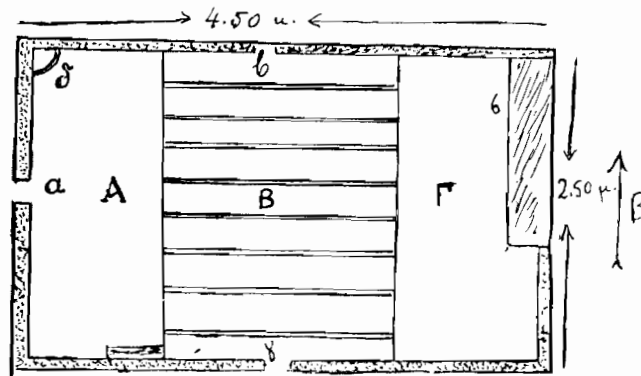
3. «Βρυσικὸ νερὸ δὲν ἔχει».

κισμούς : στὸ *Μεγάλο Χωριό*, μὲ 30 περίπου οἰκογένειες, καὶ στὸ *Μικρὸ Χωριό*, μὲ 13 οἰκογένειες, 29 συνολικὰ ἄτομα. Εἶναι καὶ τὰ δύο στὴ ράχη δυὸ χαμηλῶν βουνῶν καὶ ἀπέχουν μεταξύ τους ἕνα τέταρτο τῆς ὥρας περίπου, ἐνῶ ἡ ἀπόσταση ἀπὸ τὴ θάλασσα, καὶ γιὰ τοὺς δυὸ συνοικισμούς, εἶναι μικρότερη. Ὁ μικρὸς ὄρμος ὅπου προσεγγίζει τὸ βαποράκι τῆς ἀγόνου γραμμῆς, ὁ *Ἀι - Γιώργης*, βρίσκεται ἀνάμεσα στοὺς δυὸ συνοικισμούς. Στὰ ΒΑ ἐπίσης ἀπὸ τὸ Μεγάλο Χωριὸ καὶ σὲ ἀπόσταση 20' περίπου ἀπ' αὐτὸ βρίσκεται τὸ *Καθελικό*, σίγουρο μικρὸ λιμάνι, ὅπου συνήθως ἀράζουν οἱ ψαρόβαρκες τῶν κατοίκων καὶ ἄλλων γύρω νησιῶν.

## II. ΤΑ ΣΠΙΤΙΑ

### 1. Τὸ σπίτι τῆς Εἰρήνης Κανέλη

Διαλέξαμε γιὰ περιγραφή τὸ σπίτι τῆς Εἰρήνης Κανέλη, ποὺ βρίσκεται στὸ κέντρο περίπου τοῦ Μεγάλου Χωριοῦ καὶ εἶναι ἀπὸ τὰ παλαιότερα τοῦ χωριοῦ. Ἀρχικὰ ἦταν ἀποθήκη καὶ σπίτι μαζί, τόσο αὐτὸ ὅσο καὶ τὰ ὑπόλοιπα τρία συνεχόμενα σπίτια. «Εἴκοσι τρία παιδιὰ γέννησα σ' αὐτὸ τὸ σπίτι», λέει ἡ ἰδιοκτήτρια. «Βάλε καὶ τὸν ἄντρα μου καὶ τὰ πεθερικά μου ποὺ ζούσαμε μαζί, καὶ θὰ καταλάβης τί γινόταν ἐδῶ μέσα».



Σχέδ. 11. Τὸ σπίτι τῆς Κανέλη. Τὸ δάπεδο

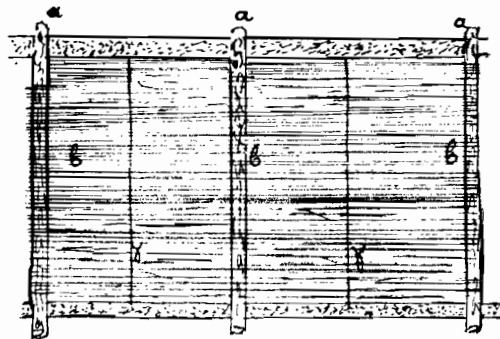
Τὸ σημερινὸ σπίτι (σχέδ. 11) εἶναι ἕνα στενόμακρο δωμάτιο ὅλο κι ὅλο, μὲ διαστάσεις περίπου 2,50 μ. × 4,50 μ. καὶ μὲ τὴ σημερινὴ πόρτα στὴ στενὴ δυτικὴ πλευρὰ (α).

Ὅταν τὸ σπίτι τῆς Εἰρήνης Κανέλη ἦταν ἀκόμη ἀποθήκη, δὲν

είχε φυσικά κανένα παράθυρο, όπως δὲν είχαν οὔτε τὰ τρία συνεχόμενα μ' αὐτὸ «σπίτια». Τὸ φῶς ἔμπαινε ἀπὸ τὴν πόρτα ποὺ «μέρα καὶ νύχτα ἦταν ἀνοιχτή». Εἶχε ἀκόμη τὸ σπίτι μιὰ πόρτα (β) ποὺ ὡδηγοῦσε στὸ διπλὰνὸ σπίτι. Ἡ πόρτα αὐτὴ ἔχει χτιστῆ σήμερα καὶ στὴ θέση της βρίσκεται ἓνα μεγάλο κάπως θυρίδι, ντουλάπι δηλαδή στὸν τοῖχο. Στὴ θέση ἀπέναντι ἀκριβῶς ἀπὸ τὴν κλειστὴ σήμερα πόρτα ὑπῆρχε δεύτερη πόρτα, κοινὴ μὲ τὸ συνεχόμενο σπίτι ποὺ βρισκόταν σ' αὐτὴ τὴν πλευρὰ. Καὶ τὸ σπίτι αὐτὸ ἐπικοινωνοῦσε, μὲ τὸν ἴδιο τρόπο, μὲ τὸ τέταρτο καὶ τελευταῖο «σπίτι» τῆς σειρᾶς. Ἡ σημερινὴ ὅμως πόρτα (γ), στὴ νότια πλευρὰ τοῦ σπιτιοῦ, εἶναι νεώτερη. Τὴν ἀνοίξε ἡ Κανέλη, γιὰ νὰ μπαίνει ἀπ' αὐτὴν στὸν μικρὸ κῆπο ποὺ βρίσκεται στὴν πλευρὰ αὐτὴ καὶ ποὺ κατέχει τὴ θέση τοῦ ἄλλοτε συνεχόμενου σπιτιοῦ ποὺ ἀναφέραμε.

Αὐτὴ τὸ σπίτι τῆς Κανέλης δὲν ἔχει, ἐκτὸς ἀπὸ ἓνα μικρὸ χῶρο  $2\frac{1}{2} \times 4$  μ. περίπου, ποὺ χωρίζει τὸ σπίτι της ἀπὸ τὸ σπίτι τοῦ μικρότερου γιοῦ της, δυτικὰ ἀπὸ τὸ δικό της. Οἱ πόρτες τῶν δυὸ αὐτῶν σπιτιῶν εἶναι ἀκριβῶς ἢ μιὰ ἀπέναντι ἀπὸ τὴν ἄλλη. Τὸ σπίτι τοῦ γιοῦ τῆς Κανέλης εἶναι νεώτερο ἀπὸ τῆς μητέρας του, ἀλλὰ δὲν παρουσιάζει σπουδαῖες διαφορὰς ἀπ' αὐτό.

Τὸ δάπεδο τοῦ σπιτιοῦ τῆς Κανέλης εἶναι στρωμένο μὲ διαφορετικὰ ὑλικά. Τὸ ἀρχικὸ στρώσιμο ἦταν μὲ πλάκες τοῦ βουνοῦ, σήμερα ὅμως πλακόστρωτο εἶναι μόνο τὸ πρὸς τὸ βάθος μέρος (Γ), περίπου τὸ  $\frac{1}{4}$  τῆς ἐπιφανείας τοῦ δαπέδου. Ἴση περίπου μὲ τὸ μέρος αὐτὸ ἐπιφάνεια, πρὸς τὴν πόρτα, εἶναι στρωμένη μὲ τσιμέντο (Α), ἐνῶ ἡ μέση τοῦ δαπέδου (Β), τὸ μισὸ περίπου ἀπὸ ὅλη τὴν ἐπιφάνειά του, εἶναι στρωμένο μὲ πλατιά χοντρά σανίδια.



Σχέδ. 12. Τὸ σπίτι τῆς Κανέλης : οἱ τράβες καὶ καλάμια τῆς στέγης

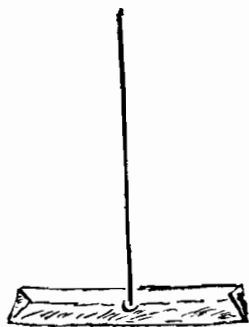
Ζεταὶ μὲ χῶμα. Πάνω στοὺς μακριοὺς τοίχους τοῦ σπιτιοῦ στηρίζον-

Τὸ ζάκι (δ) βρίσκεται στὴ ΒΔ γωνία καὶ εἶναι ψηλότερο ἀπὸ τὸ δάπεδο 0,30 μ. περίπου. Ἐντὶ γιὰ σιδεροστιὰ χρησιμοποιοῦσαν δυὸ ἢ τρεῖς πέτρες ποὺ πάνω τους τοποθετοῦσαν τὸ τσουκάκι γιὰ τὸ βράσιμο τοῦ φαγητοῦ.

Ὅπως στοὺς Φούρνους, ἔτσι κι ἐδῶ ἡ στέγη (σχέδ. 12) σκεπάζεται

ται οἱ τράβες (α), χοντρὰ καδρόνια, ἀπὸ ἓνα εἶδος κέδρου, σχεδὸν ἀπελέκητες. Πάνω στὶς τράβες, κάθετα σ' αὐτὲς — παράλληλα δηλαδὴ μὲ τοὺς μακριοὺς τοίχους — στρώνονται χοντρὰ καλάμια (β), καθαρισμένα ἀπὸ τὰ φύλλα τους. Γιὰ νὰ μὴ φεύγουν ἀπὸ τὴ θέση τους τὰ καλάμια αὐτά, πράγμα πὸ θὰ ἐπέτρεπε στὸ χῶμα τῆς στέγης νὰ πέση μέσα στὸ σπίτι, τοποθετεῖται ἀνάμεσα σὲ δυὸ τράβες ἢ μάνα (γ), ἓνα ἀρκετὰ χοντρὸ καλάμι, κάθετο πρὸς τὰ ἄλλα καὶ παράλληλο πρὸς τὶς τράβες, πὸ μὲ χοντρὸ μπαμπακερὸ σπάγκο συγκρατεῖ τὰ ὑπόλοιπα καλάμια στὴ θέση τους.

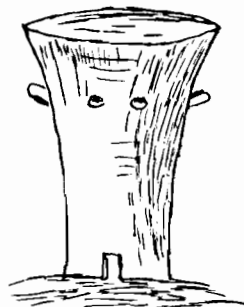
Πάνω στὰ καλάμια ἀπλώνονται ἀστοιβές<sup>1</sup>, πάνω σ' αὐτὲς ἓνα ἀρκετὰ παχὺ στρώμα ἀπὸ φύκια καὶ πάνω σ' αὐτὰ τὸ δόλωμα, χῶμα κοινὸ, πὸ πατιέται καλὰ γιὰ νὰ σφίξη. Πάνω στὸ δόλωμα ἀπλώνεται τὸ τελευταῖο στρώμα τῆς στέγης, ἡ πατελιά, εἰδικὸ χῶμα πὸ φέρουν ἀπὸ τὴ Λέρο, εἰδικὰ γι' αὐτὴ τὴ χρῆση. Ἀντὶ ἀστοιβές, μερικοὶ ἀπλώνουν βοῦρλα πὸ τὰ φέρουν γι' αὐτὸ τὸ σκοπὸ ἀπὸ τὴν ἀντικρινὴ Σάμο. Γιὰ νὰ σφίξη τὸ χοῦμα, τὸ χῶμα τῆς στέγης, τὸ πατοῦν μὲ τὸν κόπανο (σχέδ. 13).



Σχέδ. 13.  
Ἄο κόπανος



Σχέδ. 14.  
Τὸ κουρούτσι



Σχέδ. 15  
Τὸ φιγουδάκι

Οἱ παραστάδες τῆς πόρτας εἶναι ξύλινες, τὸ κατώφλι ὅμως εἶναι πέτρινο. Ξύλινο εἶναι καὶ τὸ ἀνώφλι πὸ λέγεται χατίλι. Πάνω σ' αὐτὸ στηρίζεται ὁ τοῖχος πὸ συνεχίζεται ὡς τὶς σουάτζες, (βλ. παραπάνω σ. 84). Ἡ πόρτα εἶναι ξύλινη, μικρὴ, μὲ διαστάσεις 1,10 μ. × 1,80 μ. περίπου. Τὶς κλάπες τῆς πόρτας τὶς λένε ἐδῶ μπουφούνια (τά). Ἄο τοῖχος τοῦ σπιτιοῦ, πλατὺς ὡς 0,60 μ., εἶναι ξεροτραγάλος, ξερότοιχος δηλαδὴ, χωρὶς λάσπη. Ἐσωτερικὰ ὅμως εἶναι σοβαντισμένος ἀρκετὰ ἀδέξια,

1. Τὸ φυτὸ ποτήριον τὸ ἀκανθῶδες.

εκτός από ένα μέρος του στη νότια πλευρά, που έχει μείνει άσοβάντιστο.

Τὰ σκεύη καὶ τὰ ἐπιπλα τοῦ σπιτιοῦ εἶναι ἐξίσου φτωχικὰ ὅπως καὶ τὸ ἴδιο τὸ σπίτι. Τὸ ζάκι σκεπάζεται με ζακόπανο, γιὰ νὰ μὴ σκορπάη ὁ καπνὸς μέσα στὸ σπίτι, καὶ τὴ φωτιά τὴ σκαλίζουν με τὴ μασὰ (=τσιμπίδα). Μικρὰ ραφάνια στοὺς τοίχους, μιὰ μικρὴ λαίηρα γιὰ τὸ νερὸ στὴν ἀπέναντι τοῦ τζακιοῦ γωνία, μιὰ καραβάνα (μεγάλη λεκάνη ἀπὸ ἀλουμίνιο), μιὰ τσανάκα (μεγάλη πήλινη λεκάνη), δυὸ μικρὰ κοφίνια κι ἓνα πανιέρι, τὰ τελευταῖα πλεγμένα με βέργες καὶ καλάμι, ἓνα κουρούπι (πήλινο κιούπι) χωρητικότητας 20 περίπου κιλῶν γιὰ ἐναποθήκευση νεροῦ, ἓνας τσίγκος (κουβάς με χεροῦλι), τὸ κατσαρόλι (κύπελο γιὰ νὰ πίνουν νερὸ), τὸ καψί (πήλινο θυμιατό), τὸ φιγουδάκι, μικρὴ φουφού πήλινη γιὰ τὸ ψήσιμο τοῦ καφέ, με δυὸ τρύπες γιὰ νὰ ἀερίζεται, καὶ με ἄλλη μεγαλύτερη κάτω γιὰ νὰ βγαίνουν οἱ στάχτες, μιὰ χαμηλὴ παλιὰ κασέλα με συρτάρι στὴ μιὰ ἀπὸ τὶς στενές της πλευρές, ἢ κουταλοθήκη, ὁ μύλος τοῦ καφέ, δυὸ τρία σκαμνάκια, ὁ ξύστης γιὰ τὸ ξύσιμο τοῦ κολοκυθιοῦ με τὸ ὁποῖο φτιάχνουν τὴν πίτα, ὁ νταβάς (τὸ ταψί), τὸ τηγάνι, ὁ χρομόμυλος γιὰ τὸ κόψιμο τοῦ σιταριοῦ σὲ χόντρο, εἶναι τὰ φτωχικὰ σκεύη τοῦ σπιτιοῦ τῆς Κανέλη.

Ἄκριβῶς ἀπέναντι ἀπὸ τὴν πόρτα, ἀκουμπημένο στὸν τοῖχο τῆς στενῆς πλευρᾶς, βρίσκεται τὸ κρεβάτι, ψηλὸ ὡς 0,60 μ. ἀπὸ τὸ δάπεδο, στηριγμένο σὲ ξύλινα τρίποδα. Τὸ στρώμα του εἶναι γεμάτο με σταρομαζὰ (ἦ), εἶδος ἄγρωστης.

Ὁ φούρνος τοῦ σπιτιοῦ δὲν παρουσιάζει σημαντικὲς διαφορὲς ἀπὸ ἄλλων περιοχῶν. Εἶναι στρωμένος με τοῦβλα καὶ πάνω ἀπὸ τὴν πόρτα ἔχει τὸ φουάρο, μιὰ μικρὴ στρογγυλὴ τρύπα γιὰ νὰ βγαίνει ὁ καπνός. Ἡ πάνα εἶναι ἓνα μεγάλο κουρέλι, δεμένο στὴν ἄκρη ἑνὸς κονταριοῦ. Τὴ βρέχουν λίγο καὶ σκουπίζουν τὸ φούρνο πρὶν ρίξουν τὰ ψωμιὰ γιὰ ψήσιμο. Τὸ ζύμωμα τοῦ ψωμοῦ γινόταν στὶς λακάνες. Πρέπει ὅμως νὰ σημειώσουμε πὼς αὐτὰ γίνονταν παλαιότερα, γιὰτὶ σήμερα τὸ ψωμὶ ἔρχεται πολὺ συχνὰ ἔτοιμο ἀπὸ τὴ Σάμο ἢ τὴν Πάτμο.

Τὸ δεύτερο «χωριὸ» τοῦ νησιοῦ εἶναι τὸ Μικρὸ Χωριό, ἓνα τέταρτο περίπου ἀπὸ τὸ Μεγάλο, στὰ δυτικά του. Εἶναι ἓνας συνοικισμὸς με δεκατρία σπίτια καὶ 29 συνολικὰ ἄτομα. Τὸ Μικρὸ Χωριὸ παρουσιάζει ἓνα ἰδιαιτέρου χαρακτηριστικὸ πὸς δὲ συναντήσαμε σὲ ἄλλα χωριά.

Ἐκτός ἀπὸ τὰ τρία νεώτερα σπίτια του, τὰ ὑπόλοιπα ἔχουν κοινὴ αὐλὴ, εἶναι δηλαδὴ χτισμένα γύρω σ' ἓνα μικρὸ χῶρο 35 μ.<sup>2</sup> περίπου, με ἀκανόνιστο σχῆμα, ὅπου βλέπουν οἱ πόρτες τους. Στὴ μικρὴ αὐτὴ αὐλὴ βρίσκεται ἀκόμη μιὰ ἐλιά, πὸς φαίνεται πὼς παλαιότερα τὰ κλαδιά

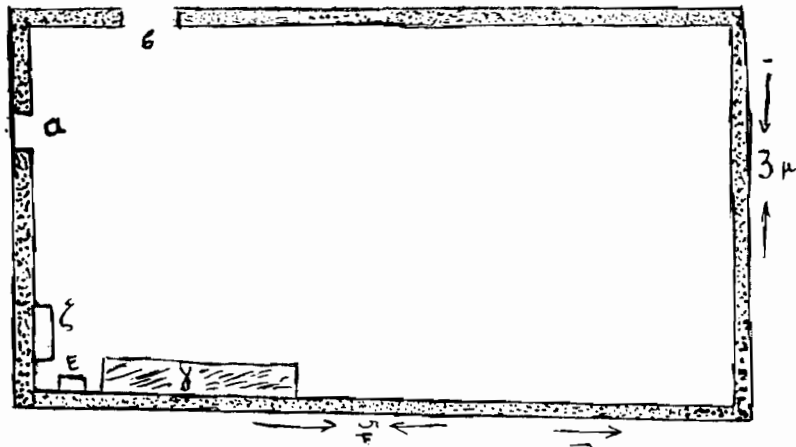


της ἦταν ἀρκετὰ μεγαλύτερα καὶ πρόσφεραν τῇ σκιά τους στοὺς ἐνοίκους τῶν σπιτιῶν.

Ὁ λόγος γιὰ τὸν ὁποῖο τὰ σπίτια τοῦ Μικροῦ Χωριοῦ βλέπουν στὴν ἴδια αὐλὴ δὲν εἶναι δύσκολο νὰ μαντευτῆ. Ἔτσι ὅπως εἶναι χτισμένα, μὲ τοὺς ἐξωτερικοὺς τοίχους χωρὶς ἀνοίγματα, ἦταν ἀσφαλισμένα ἀπὸ ἐπιδρομές, ποὺ παλαιότερα ἀσφαλῶς δὲν ἔλειπαν. Οἱ σημερινοὶ ἐνοικοὶ δὲ θυμοῦνται τέτοια περιστατικά, ἀλλὰ οἱ παλαιότεροι θὰ εἶχαν ἀσφαλῶς νὰ διηγηθοῦν μερικὲς σχετικὲς ἱστορίες. Σήμερα ὥστόσο μερικὰ ἀπὸ τὰ σπίτια αὐτά, τὰ νεώτερα βέβαια, ἔχουν ἀνοίξει παράθυρα καὶ πρὸς τὴν πλευρὰ τὴν ἀντίθετη ἀπὸ τὴν αὐλὴ, καθὼς καὶ ἐξόδους ἄλλες, ἐκτὸς ἀπὸ τὴν κοινὴ ποὺ ὁδηγεῖ σ' αὐτήν. Στὴν εἰκ. 7 (πίν. 9) φαίνεται ἡ διάταξη τῶν σπιτιῶν τοῦ «χωριοῦ» καὶ στὴν εἰκ. 8 ἡ εἴσοδος τῆς αὐλῆς.

## 2. Τὸ σπίτι τῆς Γλυκειᾶς

Ἀπὸ τὰ σπίτια τοῦ Μικροῦ Χωριοῦ θὰ ἰδοῦμε τὸ σπίτι τῆς Γλυκειᾶς, τῆς γαϊγιᾶς (σχέδ. 16). Ἡ ἰδιοκτήτριά του ἤρθε νύφη ἀπὸ τὴν Πάτινο (τὴν Πάτιμο), καὶ τώρα ἔχει περάσει τὰ 85. Ὁ ἄντρας της πέθανε



Σχέδ. 16. Τὸ σπίτι τῆς Γλυκειᾶς

πρὶν ἀπὸ ἓνα περίπου χρόνο, σὲ ἡλικία μεγαλύτερη τῶν 100 χρονῶν, ὅπως πιστεύουν ὅλοι στὸ χωριό.

Τὸ σπίτι τῆς Γλυκειᾶς εἶναι ἓνα ὀρθογώνιο παραλληλόγραμμο δωμάτιο μὲ διαστάσεις ὄχι μεγαλύτερες τῶν  $3 \times 5$  μ. καὶ μ' ἓνα μικρὸ παράθυρο στὴ Ν πλευρὰ (α). Τὸ δάπεδό του βρίσκεται 0,40 μ. περίπου κάτω ἀπὸ τὸ ἐπίπεδο τῆς αὐλῆς, καὶ ἡ στέγη του, καθὼς καὶ οἱ στέγες

τῶν υπόλοιπων παλιῶν σπιτιῶν τοῦ «χωριοῦ», εἶναι ἐπίπεδη, ὅπως καὶ τοῦ σπιτιοῦ ποῦ περιγράψαμε. Στὴ φωτογραφία διακρίνονται ἀρκετὰ καθαρὰ ἢ θέση τῶν σπιτιῶν καὶ οἱ στέγες τους. Τὸ δάπεδο εἶναι στρωμένο με μικρὰ σανίδια καὶ ἡ πόρτα (β) εἶναι μονόφυλλη, ἀπὸ κοινὸ σανίδι καὶ με διαστάσεις  $1 \times 1,60$  μ. περίπου. Ἡ ἀπόσταση ἀπὸ τὸ ἀνώφλι ὡς τὴ στέγη δὲν εἶναι μεγαλύτερη ἀπὸ 0,30 μ., ἐπομένως τὸ ὕψος τοῦ δωματίου, ἀπὸ τὸ δάπεδο ὡς τὴν ὀροφή, εἶναι γύρω στὰ 2,40 μ. Ὁ τοῖχος εἶναι χτισμένος χωρὶς ἀσβέστη, τὸ ἐσωτερικὸ ὅμως τοῦ σπιτιοῦ εἶναι σοβαντισμένο. Ἡ στέγη στηρίζεται σὲ 6 χοντρὲς τράβες καὶ δὲ διαφέρει στὴν κατασκευὴ ἀπὸ τὴν προηγούμενη ποῦ περιγράψαμε, παρὰ μόνο στὸ σημεῖο ποῦ τὰ καλάμια ἐδῶ δὲν εἶναι στρωμένα με πολλὴ προσοχή. Ἐνα πῆλινο ἢ ἀπὸ λαμαρίνα λούκι—τὸ σουλοντανί<sup>1</sup>—ὀδηγεῖ τὰ νερὰ τῆς βροχῆς ἔξω ἀπὸ τὸ δῶμα. Τὰ ἐπιπλα τοῦ σπιτιοῦ αὐτοῦ εἶναι: ἓνα πλατὺ κρεβάτι (γ) ἀκουμπημένο στὸν τοῖχο, δύο μικρὰ χοντροφτιαγμένα μπαουῖλα, δύο καρέκλες, ἓνα ράφι στὸν δυτικὸ κι ἓνα στὸν νότιο τοῖχο, ἓνα ντουλάπι στὸν νότιο ἐπίσης τοῖχο (δ) (ε), τὸ μικρὸ εἰκονοστάσι (ζ) κι ἐλάχιστα μαγειρικὰ σκεύη. Τὸ μέρος ὅπου ἡ γιαγιά ἀνάβει φωτιά, τὸ λέει φοῦδι.

Ἄλλο χαρακτηριστικὸ τοῦ Μικροῦ Χωριοῦ εἶναι πῶς τὸ ἓνα ἀπὸ τὰ «σπίτια» του ἦταν *μυλωνιό*, δηλαδὴ ἀλευρόμυλος, ποῦ τὸν κινοῦσε μουλάρι. Σήμερα σώζονται ἔξω ἀπὸ τὴν αὐτὴ τοῦ «χωριοῦ» οἱ δυὸ μυλόπετρες καὶ ὑπολείμματα ἀπὸ τὴ μεγάλη ξύλινη ρόδα, ποῦ εἶχε ἀποστολὴ ν' αὐξάνη τοὺς γύρους τῆς μυλόπετρας γιὰ τὸ ἄλεσμα τοῦ σπυροῦ. Ἡ ποσότητα ποῦ ἄλθε ο ἄμυλαρόμυλος» ἦταν, φυσικά, ἐλάχιστη. Μὲ ἓνα μουλάρι ἢ ποσότητα αὐτὴ ἔφτανε τὸ ἓνα κοιλὸ τὴν ἡμέρα, 24 δηλαδὴ ὀκάδες περίπου, ἐνῶ με δυὸ μουλάρια ἔφτανε τὸ  $1\frac{1}{2}$  κοιλό. Τὸ ἀλάι, τὸ δικαίωμα τοῦ μυλωνᾶ γιὰ τὸ ἄλεσμα, ἦταν «στὶς δέκα, μία», δηλαδὴ 10%.

Ἡ γενικὴ παρατήρηση ποῦ θὰ εἶχε νὰ κάνη κανεὶς γιὰ τὰ σπίτια τοῦ Ἀγαθονησιοῦ εἶναι πῶς ἀνήκουν στὸν ἴδιο τύπο με τὰ σπίτια τῶν Φούρνων καὶ ἐπομένως οἱ παρατηρήσεις ποῦ ἔγιναν γιὰ κεῖνα, ἰσχύουν καὶ γι' αὐτά.

ΘΑΝ. Π. ΚΩΣΤΑΚΗΣ

[Στὴ σελ. 75, στὸν τίτλο, ἀντὶ Πίν. 1-4 νὰ γραφῆ Πίν. 6-9. Στις ἄλλες σελίδες, ὅπου ὑπάρχει Πίν. X, νὰ διαγραφῆ. (Σ.τ.Δ.)].

1. Ἀπὸ τὸ τουρκ. su, νερό.