

ΤΡΑΠΕΖΟΦΟΡΟ ΑΠΟ ΤΟ ΙΕΡΟ ΤΗΣ ΠΑΡΘΕΝΟΥ

ΠΙΝ. 8

Πρὶν ἀπὸ εἴκοσι χρόνια ἐκλείνα μιὰ μελέτη μου μετὴν εἰκόνα ἑνὸς κομματιοῦ ποῦ στόλιζε κάποτε μαζί με ἄλλα γλυπτά τὴν ἐξωτερικὴ ὄψη τῆς ἀψίδας τῆς ἐκκλησιᾶς τῆς Παναγίας ἐπάνω στὴν τριγωνικὴ χερσόνησο τῆς Καβάλας¹. Τότε δὲν μοῦ ἦταν βολετὸ νὰ ἀσχοληθῶ ἰδιαίτερα μετὴν ἐρμηνεῖα τοῦ ἐντειχισμένου ἀναγλύφου καὶ παρέθεσα ἀπλῶς μιὰ φωτογραφία του.

Στὸ μεταξὺ ὁ ἔφορος τῶν ἀρχαιοτήτων κ. Δημ. Λαζαρίδης ἀποτείχισε τὰ γλυπτά, καὶ τὸ κομμάτι ποῦ θὰ μᾶς ἀπασχολήσῃ ἐδῶ ἐκτίθεται πᾶς στὸ Μουσεῖο Καβάλας. Ξαναεἶδα τὸ γινώριμο κομμάτι στὴ νέα θέση του τὸ περασμένο καλοκαίρι, ὁπότε ὁ φίλος κ. Λαζαρίδης πρόθυμα μοῦ παραχώρησε τὴν ἄδεια γιὰ τὴ δημοσίευσή, γιὰ τὴν ὁποία κι' ἐδῶ θερμὰ τὸν εὐχαριστῶ². Σήμερα με βεβαιότητα μπορούμε νὰ ποῦμε πῶς πρόκειται γιὰ τραπεζοφόρο.

Χονδρόκοκκο γαλάζιο μάρμαρο, σὰν αὐτὸ ποῦ λατομοῦν καὶ σήμερα ἀκόμη στὸ Ζυγὸ, κατὰ τὰ βορινὰ κράσπεδα τῆς πεδιάδας τῶν Φιλίππων. Μεγαλύτερο σωζόμενο ὕψος (1) 45ῶ μ. Μεγαλύτερο σωζόμενο μῆκος 0,54. Ἄριθ. εὔρ. 452.

Ἔψη Α (Πίν. 8 α). Τὸ ἔδαφος, ἐπάνω στὸ ὁποῖο προβάλλεται ἡ παράσταση σφίγγας μετὸ ἀριστερὸ ἔμπρὸς πόδι ὑψωμένο πρὸς ἀμφορέα, ὀρίζεται ἀριστερὰ ἀπὸ ἓνα πλατὺ πλαίσιο ποῦ στενεύει πρὸς τὰ κάτω (πλάτος ἐπάνω 7 ἐκ., κάτω 6 ἐκ.) καὶ ἀποκλίνει ἐλαφρὰ ἀπὸ τὴν κατακόρυφο (2 ἐκ.), κι' ἐπάνω ἀπὸ μία λίγο πῖο στενὴ ὀριζόντια ταινία (πλ. 3 ἐκ.). Ἡ κάτω ἀντίστοιχη ταινία δὲν διατηρεῖ τὸ ἀρχικὸ τῆς πλάτους. Θὰ ἦταν κι' αὐτὴ τουλάχιστο 3 ἐκ. πλατιά. Πλαίσια καὶ ταινίες ἐξέχουν κατὰ ἐνάμισυ ἑκατοστὸ ἀπὸ τὸ ἔδαφος τῆς παράστασης· τὸ ὕψος τοῦ ἔδαφους εἶναι 0,385 μ.³

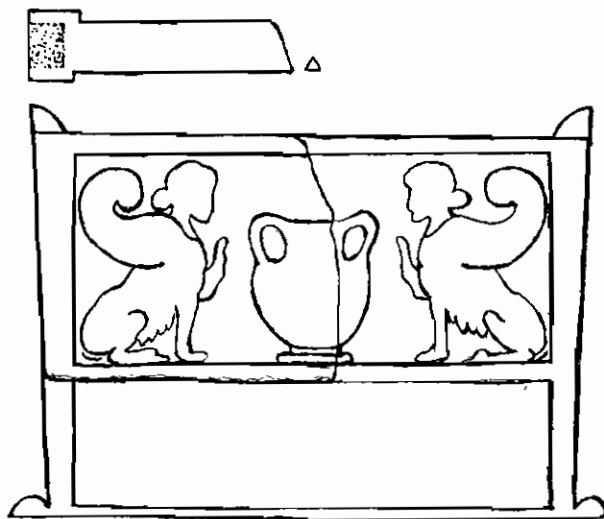
Ἡ ἀναγλυφικὴ ἔξαρση τῆς παράστασης φαίνεται πῶς δὲν ἦταν

¹ ΑΕ 1936, 28 σημ. 2, καὶ εἰκ. 54 στὴ σ. 48.

² Καὶ γιὰ τίς φωτογραφίες τῶν εἰκόνων τοῦ Πίν. 8 α καὶ γ εἶμαι ὑποχρεωμένος στὸν κ. Λαζαρίδη.

³ Γιὰ τὴ μορφολογικὴ προέλευση τῶν πλαισίων καὶ τῶν ταινιῶν βλ. Γ. Μπακαλάκη, Ἑλληνικὰ Τραπεζοφόρα, στή σειρά τῶν Studies in Archaeology, University of Mississippi and Johns Hopkins, ἀρ:θ. 39. Θεσσαλονίκη 1948, σ. 37.

ἀρχικά μεγάλη. Τὴν πρώτη ὥστος δροσιά του δὲν τὴν ἔχασε τὸ ἀνάγλυφο, δταν ὕστερα ἀπὸ τὸ χτίσιμό του στὴν ἀψίδα τῆς ἐκκλησιᾶς σκεπάστηκε κάποτε καὶ μὲ ἀσβεστοκονίαμα. Χρησιμοποιήθηκε προηγουμένως ἀκόμη καὶ σὰν μέτωπο κάποιας κρήνης, ὅπως φαίνεται ἀπὸ τὶς δύο διαμπερεῖς στρογγυλὲς ὀπές· μία στὴν κάτω ταινία, ἄλλη στὴ ρίζα τῆς κοιλιᾶς τοῦ ἀγγείου, λίγο πρὸ ἀριστερὰ ἀπὸ τὸν ἄξονά του. Τὸ ἀριστερὸ ἔμπρὸς πόδι καὶ τὸ πρόσωπο τῆς σφίγγας ἔχουν τελείως τριφτῆ. Κάπου κάπου φαίνονται οἱ χαραχτὲς γραμμὲς τοῦ στεφανιοῦ ποῦ εἶχε στὴν κόμη της καὶ οἱ διπλὲς ἐπίσης χαραχτὲς γραμμὲς ἐπάνω στὰ σχηματοποιημένα, κυρτὰ φτερά της. Οἱ θηλὲς τῶν μαστῶν τοῦ ζώου καὶ ἡ οὐρά σῶζονται· σχεδὸν ἀλώθητες ἀνάμεσα στὰ πίσω πόδια¹.



Εἰκ. 1. Ἡ ἐπάνω στενὴ ἐπιφάνεια (Δ) τοῦ λίθου καὶ ἡ κύρια ὄψη τοῦ ἀναγλύφου πίν. δα συμπληρωμένη.

Παρά τὴ σύνθετη βάση καὶ τὸ μεγάλο ἄνοιγμα τοῦ ὑψηλοῦ λαιμοῦ τοῦ ἀγγείου, πρόκειται μᾶλλον γιὰ ἀμφορέα, ποῦ οἱ λαβὲς του ξεκίνοῦν ἀπὸ τὴ στεφάνη τοῦ λαιμοῦ (Halsamphora), παρά γιὰ κρατήρα.

Τὸ ὄλικό μῆκος τοῦ ἀναγλύφου, μὲ βάση τὸν κατακόρυφο ἄξονα τοῦ ἀγγείου ποῦ ἀπέχει 0,48 μ. ἀπὸ τὴν ἀριστερὴ ἄκρη, ὑπολογίζεται σὲ 0,96 μ., ἀπαραίτητο πλάτος γιὰ ἓνα στήριγμα τραπεζιοῦ. Στὸ μῆκος

¹ Γιὰ τὶς θηλὲς τῶν μαστῶν τοῦ ζώου στὴν παράσταση τῆς σφίγγας βλ. P. Jacobsthal, Die melischen Reliefs, 1931, πίν. 5, ἀριθ. 7-8, σ. 19. ÖJh. 30 (1937) 99 καὶ σημ. 43 (F. Eichler).

αυτό, αλλά και στο πλαστικό θέμα ταιριάζει καλά μια ακόμη άνωτη σφίγγα στο χαμένο μέρος του ανάγλυφου. Είχαμε έτσι ένα έραλδικό θέμα στη διακόσμηση της κύριας όψης του τραπεζοφόρου (εικ. 1)¹.

Το θέμα της μιάς σφίγγας με τον άμφορέα, έτσι που το ξέρουμε από τα όρατα αρχαϊκά νομίσματα της Χίου, το συναντούμε τώρα και σε σφράγισμα λαβής δξυπύθμενου άμφορέα από τη Θάσο².

Με τις άνωτες «δαιμονικές» μορφές που πλαισιώνουν το άγγειο έπαναλαμβάνεται ένα παλαικό διακοσμητικό θέμα, που ταιριάζει και με τον προσρισμό του έρου τραπεζιοῦ, είτε για προσφορές προσρίζονταν αυτό, είτε χρησίμευε για κοινές συνεσιάζσεις. Το θέμα είναι έτσι κάτι παραπάνω από διακοσμητικό. Πρέπει να κλείνη μέσα του κάποιο βαθύτερο, «διονυσιακό» νόημα, μια και πιστεύουμε πως το άγγειο πήρε τη θέση «του δένδρου της ζωής»³, κι' ή παλιά πίστη πως ή σφίγγα είναι αποκλειστικό σύμβολο του κάτω κόσμου σήμερα δέν εδσταθεί πιά⁴.

Ένω τα 0,96 μ. είναι αρκετά για το μήκος του τραπεζοφόρου, το σωζόμενο ύψος 0,455 μ. είναι λίγο, ακόμη κι' αν προσθέσουμε έναμισο εκατοστό για το πλάτος της δεύτερης οριζόντιας ταινίας. Έπειδή κανένα από τα τραπεζοφόρα που σώζονται άκέραια δέν είναι τόσο χαμηλό, 0,47 μ.⁵, θα πρέπει να δεχτούμε μια δεύτερη στενόμακρη ζώνη κάτω από τη δεύτερη οριζόντια ταινία. Το ύψος της θα ήταν περίπου 0,30 μ.

Στα παλαιότερα παραδείγματα ή στενή ζώνη βρίσκεται πάντοτε πιό επάνω από το κύριο διακοσμητικό θέμα⁶, γιατί ξεκινά από την πρωταρχική μορφή του τραπεζιοῦ που νοείται στο ξύλο. Ο λειτουργ-

¹ Πρβ. το θέμα των άνωτων τράγων επάνω στον κίνθαρο στα τραπεζοφόρα: Κοπεγχάγη, Βερολίνου, 'Αθηναϊκής 'Ακρόπολης και στο ανάγλυφο Κρήτης (Φόδλε); G. Bakalakis, The Thorvaldsen Museum Fragment Nr. 82, Studies presented to D. M. Robinson I (St. Louis 1951) σ. 683 κέ. πίν. 72α και 73. Th. Kraus, Antithetische Böcke, AM 69/70 (1954/55) 109 κέ. Το θέμα των άνωτων ή αντιθετικών σφίγγων, λεονταριών, γρουπών και τράγων επάνω στον κίνθαρο στα έπιτύμβια μνημεία: H. Luschey, Zur Wiederkehr archaischer Bildzeichen in der attischen Grabmalkunst des 4 Jh. v. Chr. Neue Beiträge zur klassischen Altertumswissenschaft (Festschrift B. Schweitzer, Stuttgart 1954), σ. 243 κέ. και πίν. 52 - 54. Kraus, έ. ά. πίν. 39.

² Archaeology 8 (1952) 203, εικ. 9.

³ Luschey, έ. ά. 245. Kraus, έ. ά. 116, 123.

⁴ K. Friis Johansen, The Attic Grave - Reliefs of the Classical Period, Kopenhagen 1951, σ. 107. Πρβ. και K. Schefold, Mus. Helv 9 (1952) 109 κέ. Kraus, έ. ά. 114.

⁵ Γ. Μπακαλάκη, έ. ά. 25, II, και εικ. 9, ύψος 0,89 μ. 29, VIII, και εικ. 10 - 11, ύψος 0,795 μ. 34, X, και πίν. 4 εικ. 14, ύψος 0,785 μ.

⁶ Γ. Μπακαλάκη, έ. ά. πίν. 1 εικ. 1, 2, 9, πίν. 3 εικ. 12 - 13.

γικὸς προορισμὸς τῶν δύο ὀριζόντιων ταινιῶν ἦταν νὰ συνδέουν τὰ τέσσερα πόδια τοῦ τραπεζιοῦ ἀνὰ δύο. Γι' αὐτὸ καὶ ἀντὶ γιὰ ἄλλον διακόσμο ἔχουμε στὴ στενὴ ζώνη τοὺς δύο «τυπικούς» ἐλικωτοὺς συνδέσμους, ποὺ κατὰγονται ἀπὸ τὴν ξυλοδετική¹. Ἀπὸ τὴν ἄλλη μεριά ἡ κύρια διακοσμητικὴ ζώνη βρίσκεται κάτω ἀπὸ τὴ στενόμακρη, γιατί ὑποτίθεται πὼς προβάλλεται ἐπάνω στὸ κενὸ ποὺ ὑπάρχει ἀνάμεσα στὰ δύο κάθετα πόδια τῶν πραγματικῶν ξύλινων ἐπίπλων. Ἡ στενὴ ζώνη στὰ ἑλληνιστικὰ χρόνια παραλείπεται στὴν πρόσοψη μερικῶν τραπεζοφόρων², κι' ὅπως φαίνεται στὸ ἀνάγλυφό μας μπῆκε κάτω ἀπὸ τὴν κύρια στὸν 4^ο κιόλας αἰῶνα.

² Ὁψη Β (Πίν. 8 β). Τὸ κάθετο πλαίσιο βρίσκεται τώρα στὰ δεξιά. Τὸ ἐπάνω πλάτος του εἶναι 8 ἐκ., τὸ κάτω 6 ἐκ. Ἡ ἐπιφάνεια τοῦ πλαισίου εἶναι ἡ ἀρχική, παρὰ τὶς κακώσεις ποὺ ἔπαθε ὁ λίθος. Ἀντίθετα ἡ ἐπιφάνεια τῆς ἐπάνω ὀριζόντιας ταινίας (πλάτος 7 ἐκ.) εἶναι τριμμένη ἀπὸ πόδια ἀνθρώπων. Τὸ ἀρχαῖο εἶχε λοιπὸν χρησιμοποιηθῆ γιὰ κατώφλι· πρὶν τοποθετηθῆ στὸ μέτωπο κάποιας κρήνης. Ἔτσι ἡ τρίτη πρὸς τὰ δεξιά κοιλότητα, ποὺ δὲν εἶναι διαμπερής, εἶναι ὁ ὄλμος τοῦ θυρόφυλλου. Τὸ ὀριζόντιο αὐλάκι ποὺ βλέπουμε στὴ συνάντησή του πλαισίου μὲ τὴν ταινία θὰ πρέπη νὰ ἔγινε τότε ποὺ χρησιμοποιήθηκε ὁ λίθος στὴν κρήνη. Τότε βάθυναν μὲ ἀδρὶ «καλέμι» καὶ τὸ ἔδαφος τῆς ὄψης αὐτῆς, ποὺ θὰ ἦταν ἀρχικά βροσὴ καὶ στὴν πρόσοψη. Τὸ βαθούλωμα τοῦτο (2 ἐκ. ἀμέσως κάτω ἀπὸ τὴν ταινία καὶ 3,5 ἐκ. ἀπὸ τὸ πλαίσιο) δὲν μπορούσε νὰ ὑπῆρχε τότε ποὺ χρησιμοποιοῦσαν τὸ λίθο γιὰ κατώφλι.

³ Ὁ λόγος γιὰ τὴν τύχη τοῦ ἀναγλύφου μας πῆγε μακριά. Νομίζω ὡστόσο ἀπαραίτητο νὰ τὸν συνοψίσω. Ἀρχαῖο τραπεζοφόρο, κατώφλι, μέτωπο κρήνης, διακόσμηση τῆς ἀψίδας μιᾶς βασιλικῆς στὰ χρόνια τῆς Τουρκοκρατίας.

Γ. Ἀριστερὸς κρόταφος τοῦ τραπεζοφόρου (Πίν. 8 γ καὶ εἰκ. 2)³. Οἱ νεώτερες περιπέτειες τοῦ κομματιοῦ δὲ λογάρισαν καθόλου τὸ πλούσιο ἀνάγλυφο κόσμημα ποὺ εἶχε ὁ ἓνας—ἴσως καὶ ὁ ἄλλος—κρόταφος τοῦ τραπεζοφόρου. Τὸ ἐπάνω πλάτος τοῦ κροτάφου εἶναι 0,15 μ., τὸ κάτω στὸ σημεῖο ποὺ ἔσπασε 0,135 μ. Ἀντὶ τῶν συνηθισμένων ραβδώσεων ἔχουμε κι' ἐδῶ ἓνα «διονυσιακὸ» θέμα. Στὸ κέντρο ἓναν ραδινὸ θύρσο⁴ καὶ δεξιά κι' ἀριστερά του ἔλικες, βλαστοὺς καὶ σχηματοποιη-

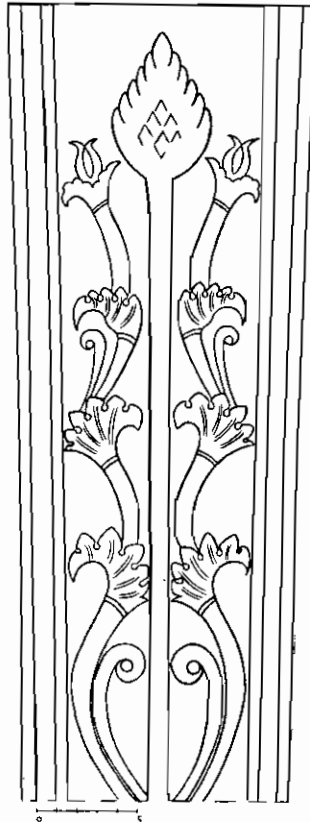
¹ Γ. Μπακαλάκη, ἔ. ἀ. 37.

² Γ. Μπακαλάκη, ἔ. ἀ. 29, καὶ εἰκ. 10.

³ Τὸ σχέδιο τῆς εἰκ. 2 ἔγινε μὲ βάση τὸ ἔκτυπο ποὺ χρησιμοποιοῦμε στὶς ἐπιγραφές. Τὸ μελάνωσις ἡ κ. Ε. Βικελίδου.

⁴ Τὸ μόνο γνωστὸ σὲ μένα παράλληλο παράδειγμα τοῦ διονυσιακοῦ τοῦτου συμβόλου βρίσκεται σὲ μία ὀκταγωνικὴ βάση ἀπὸ τὸ Πέργαμον τῶν αὐτοκρατορικῶν ρωμαϊκῶν χρόνων (Alt. v. Pergamon VII 2, 343 κβ., ἀριθ. 435).

μένα φύλλα άκανθας, που έλίσσονται έναλλάξ προς τα μέσα και προς τα έξω¹. Ο «κώνος» του θύρσου πλαισιώνεται από δύο κάλυκες άνθους ροδιάς². Από το φολιδατώ περίβλημα του κώνου του πεύκου διατηρούνται λίγα ίχνη. Για τις χηλές των φύλλων της άκανθας χρησιμοποιήθηκε



Εικ. 2. Το κόσμημα του κροτάφου του αναγλύφου του πίν. 8γ συμπληρωμένο.

Όπως είπώθηκε κιόλας, δ,τι απομένει από το έραλδικό θέμα της κύριας δψης του τραπεζοφόρου μας αποτελεί και το πιό σίγουρο κριτήριο για τη χρονολόγησή του. Στα έλικιωτά φτερά της σφίγγας

πολύ λεπτό τρυπάνι. Αντίθετα με το πιό στενό κάτω μέρος του κροτάφου, το κόσμημα στο σημείο εκείνο είναι πιό πλατύ. Το όλο κόσμημα πλαισιώνεται με δέσμες από λεπτές ραβδώσεις. Δέν μπορούμε φυσικά να ξέρουμε από που βλασταίνει το κόσμημα ή καλύτερα, αν το σωζόμενο σημείο ήταν και το ξεκίνημά του.

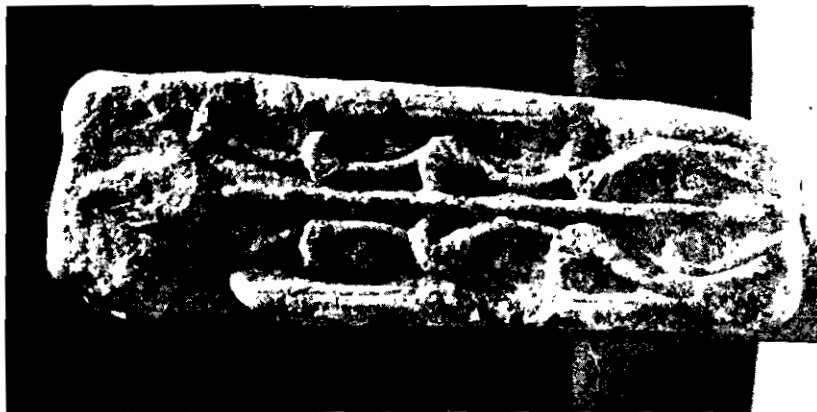
Το κόσμημα στην πρώτη ματιά φαίνεται κάπως νεώτερο· σύμφωνα όμως με τα παραδείγματα των υποσημειώσεων 1-2 θα πρέπει να χρονολογηθεί στο 2ο μισό του 4ου αϊ. Σε περισσότερο ακριβή χρονολόγηση του κοσμήματος θα καταλήξουμε άμέσως παρακάτω, με βάση το κάπως βεβαιότερο κριτήριο, το θέμα της πρόσοψης του τραπεζοφόρου.

Δ. Η επάνω στενή επιφάνεια του λίθου εικονίζεται στο σχέδιο εικ. 1. Στα άριστερά έχουμε τα ίχνη μιας προεξοχής. Οι διαστάσεις της θα ήταν 8x7 εκ. και το ύψος της έως 5 εκ. Η διαμόρφωσή της προς τα επάνω κάπως ήμισφαιρική. Με τέτοιες προεξοχές, που επαναλαμβάνονται τυπικά στην προέκταση των κροτάφων των τραπεζοφόρων, τα δύο παράλληλα υποστηρίγματα έδεναν με την πλάκα του τραπεζοῦ³.

¹ Η άρθρωση της διακόσμησης στο επιτύμβιο Conze πίν. 352 άριθ. 1646 είναι πιό πλούσια.

² Πρβ. Conze πίν. 315 άριθ. 1526. 334 άριθ. 1576. 369 άριθ. 1721.

³ Γ. Μπακαλάκη, έ. ά. 13, και εικ. 7-9. Πρβ. και BCH 77 (1953) 576 κέ., και εικ. 68-69.



Και οι τριεὶ ἀγεῖς τοῦ ἀναγλύφου

Μονασίου Καβαλας 452.

ἔχουμε δλοφάνερη τὴν ἀναβίωση παλαιικῶν ἀντωπῶν καὶ ἀντιθετικῶν, ἀνατολίτικων θεμάτων, ποὺ παραδεχόμαστε ὅτι ἦλθαν ἀπὸ ἔξω καὶ στὴν ἀττικὴ πλαστικὴ στὴν καμπὴ τοῦ 5ου πρὸς τὸν 4ον αἰ. Στὰ ἀττικὰ ἐπιτύμβια μνημεῖα τὰ θέματα αὐτὰ χρησιμοποιήθηκαν ὡς τὰ χρόνια τῆς ἀπαγορευτικῆς νομοθεσίας Δημητρίου τοῦ Φαληρέως¹. Ἀνάμεσα στὰ ἀττικὰ παραδείγματα ποὺ παραθέτει ὁ Luschey² ξεχωρίζει τὸ στυλ ἐνὸς ἀναγλύφου στὸ Βρετανικὸ Μουσεῖο³, ποὺ πλησιάζει περισσότερο τὸ δικό μας. Τὰ κυρτά, ἀχαρκτήριστα φτερά τῶν ἀντιθετικῶν γρουπῶν ἐκεῖ μοιάζουν πολὺ μὲ τὰ φτερά τῆς σφίγγας, ὅπως καὶ τὰ φύλλα τοῦ ἀνθεμίου καὶ ἡ ἀκανθα, ἀπὸ ὅπου βλασταίνουν, συγγενεύουν πολὺ μὲ τὸ κόσμημα τοῦ κροτάφου τοῦ τραπεζοφόρου μας. Καὶ στὰ δύο ἀνάγλυφα ἔχουμε χονδρά, ἀχαρκτήριστα φύλλα, ποὺ ἐπιβάλλονται μονάχα μὲ τὸν ὄγκο τους. Στὰ μέσα τοῦ 4ου αἰ. ταιριάζουν καλὰ καὶ τὰ δύο «ἰωνικὰ» ἀνάγλυφα. Στὴν ἴδια ἐποχὴ μᾶς ὁδηγεῖ ἓνα ἀκόμη πιὸ βέβαιον «ἀνατολίτικο» ἔργο. Τὸ κιονόκρανον ἀπὸ τὴν ἀγορὰ τῆς κυπριακῆς Σαλαμίνας⁴. Τὰ φτερά τῶν προτομῶν τῶν βοδιῶν καὶ ἡ ἀκανθα τῆς «καρυάτιδος» ἐκεῖ εἶναι τὰ ἀμέσως προηγούμενα παραδείγματα γιὰ τὴ σφίγγα καὶ τὰ φύλλα τῆς ἀκανθας τοῦ κροτάφου τοῦ τραπεζοφόρου μας.

Ἐπιπλέον ἡ περιοχὴ ἀπὸ τὴν ὁποία προέρχεται τὸ ἀνάγλυφο πῆρε μέρος στὴν ἀναβίωση τῶν παλαιικῶν θεμάτων, φαίνεται καὶ ἀπὸ τὸ ἀττικὸ κορύφωμα μιᾶς σύγχρονης ἐπιτύμβιας στήλης τοῦ Μουσείου Καβάλας ἀπὸ τὴν Ἀμφίπολη⁵.

Ἡ βασιλικὴ τῆς Παναγίας, ἀπὸ τὴν ἀψίδα τῆς ὁποίας ἀποτειχίστηκε τὸ κομμάτι, ἀπέχει πολὺ λίγο ἀπὸ τὴν περιοχὴ «τοῦ ἱεροῦ τῆς Παρθένου ἐν Νεαπόλει»⁶, ἀπὸ ὅπου ἔχουμε σύγχρονη μὲ τὸ τραπεζοφόρο μας ἐπιγραφικὴ μαρτυρία πὼς ἀνατέθηκαν «θαῖκοι καὶ τράπεζαι» στὴ θεά. Θὰ ἦταν βέβαια πολὺ τολμηρὸ νὰ ἰσχυρισθοῦμε πὼς καὶ τὸ τραπέζι, ἀπὸ τὸ ὁποῖο ἔχουμε μόνο ἓνα κομμάτι ἀπὸ τὸ ἓνα στήριγμα τῆς πλάκας του, ἀνήκει στὰ ἀναθήματα ποὺ ἀφιέρωσαν οἱ γιοὶ τοῦ Ἀντικράτους, Διεὺς καὶ Φίλων⁷. Ἐπιπλέον ἡ ἀνήκει ὁπωσδήποτε στὸ ἴδιο ἱερό, ὅπου στήθηκαν κι' ἐκεῖνα, δὲ χωρεῖ καμιά ἀμφιβολία.

Πανεπιστήμιον Θεσσαλονίκης

Γ. ΜΠΑΚΑΛΑΚΗΣ

¹ F. v. Lorenz, Βαρεάρων ὑψόματα, RM 52 (1937) 165 κέ. Luschey, E. d. 253 κέ. Kraus, E. d. 124.

² E. d. 243 κέ. καὶ πίν. 52-54.

³ JHS 36 (1916) 72, εἰκ. 4. AM 51 (1926) 123 καὶ σημ. 5. Luschey, E. d. 246 καὶ σημ. 15.

⁴ BMC. Sculpt. 2 ἀριθ. 1510 καὶ πίν. 27. Eug. v. Mercklin, RM 50/61 (1953/54) 186 καὶ πίν. 80, 3, λίγο πρὶν ἀπὸ τὰ μέσα τοῦ 4ου αἰ.

⁵ Ἀριθ. εὐρ. 467. BCH 71/72 (1947/48) 401. Μακεδονικά 2 (1951) 60.

⁶ AE 1936 εἰκ. 2 παρὰ τὸ γράμμα β.

⁷ AE 1936, 34.